

**VETELIN KUNTA**

## Laurinnevan osayleiskaava

---

Osallistumis- ja arviointisuunnitelma  
7.5.2026

Kaavoituksen alkaessa osana kaavatyön ohjelmointia laadittavassa **Osallistumis- ja arviointisuunnitelmassa** (OAS) esitetään suunnitelma osallistumisen ja muun vuorovaikutuksen järjestämisestä sekä vaikutusten arvioinnista. (AKL 63 §)

Osallistumis- ja arviointisuunnitelma tehdään asukkaita, järjestöjä, kunnan ja valtion viranomaisia sekä muita osallisia varten. Sen tulisi antaa perustiedot kaavahankkeesta ja sen valmisteluprosessista niin, että osalliset voivat arvioida kaavan merkitystä ja tarvetta osallistua sen valmisteluun.

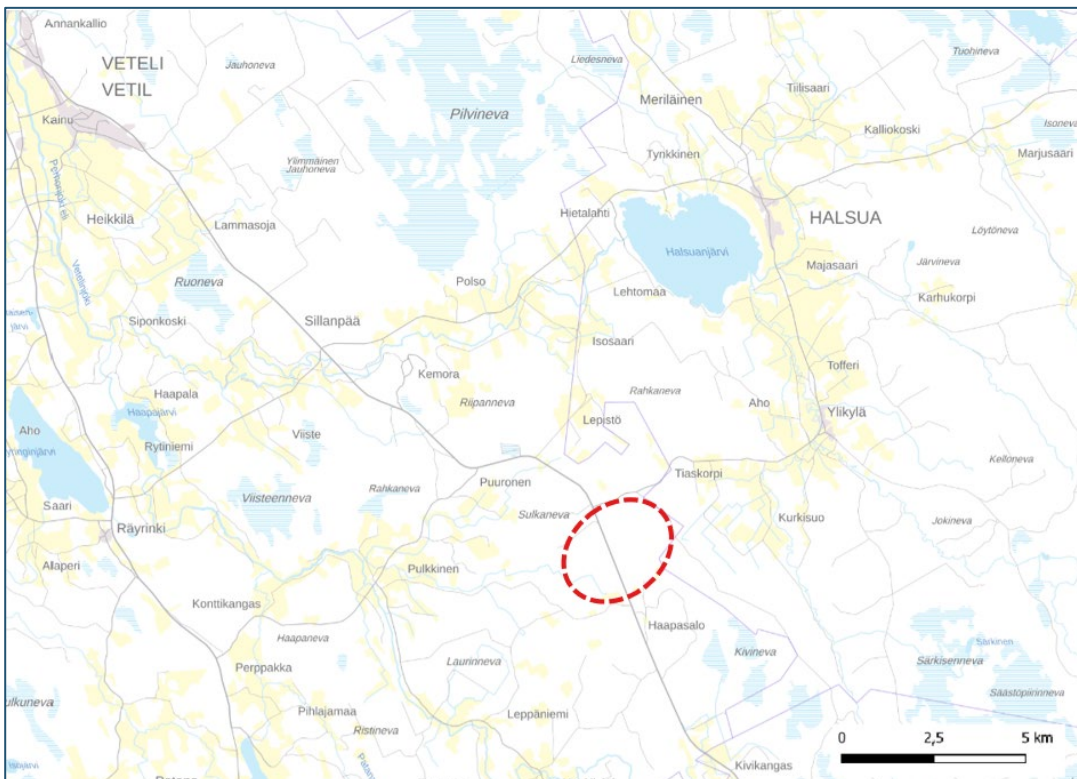
Osallistumis- ja arviointisuunnitelmaa täydennetään tarvittaessa suunnitteluprosessin kuluessa.

# 1 Perus ja tunnistetiedot

## 1.1 Suunnittelun kohde

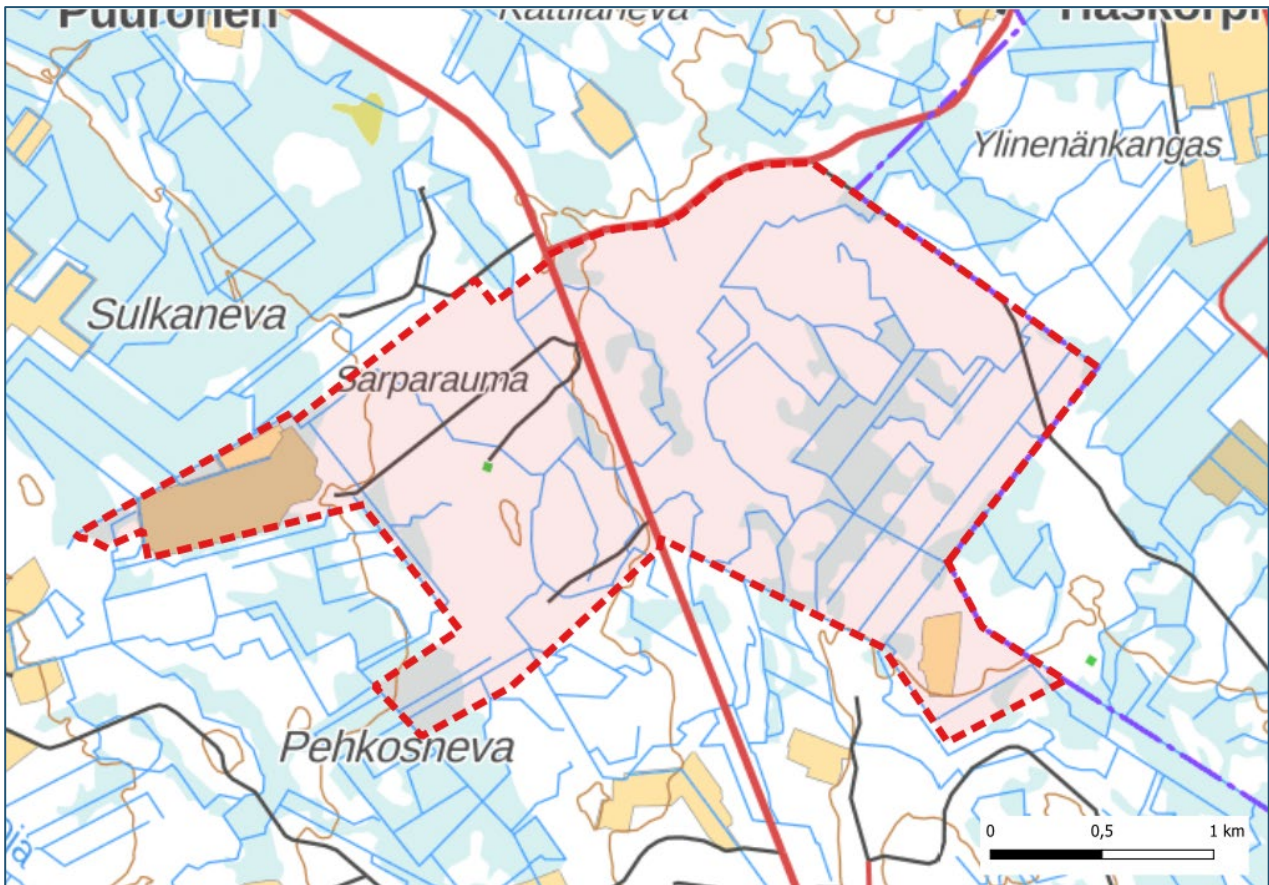
Suunnittelun kohteena oleva alue (n. 560 hehtaaria) sijaitsee noin 15 km etäisyydellä Vetelin kuntakeskuksesta kaakkoon, rajautuen Halsuan kuntarajaan. Halsuan kuntakeskus sijoittuu noin 7 km suunnittelualueesta koilliseen. Alueen läpi kulkee valtatie 13 (Jyväskylätie).

Seuraavissa kuvissa on esitetty suunnittelualueen likimääräinen sijainti ja suunnittelualueen alustava rajaus. Kaavarajaus on aloitusvaiheessa likimääräinen tarkentuen suunnittelun edetessä ja selvitysten myötä.



Kuva 1. Suunnittelualueen likimääräinen sijainti. Taustakartta, Maanmittauslaitos 5/2026





Kuva 2. suunnittelualueen alustava rajaus punaisella katkoviivalla. Peruskartta, Maanmittauslaitos 5/2026

## 1.2 Suunnittelutehtävä – Mitä on tekeillä, mitä suunnitellaan?

Suunnittelualueelle laaditaan oikeusvaikutteinen, Alueidenkäyttölain (AKL) mukainen osayleiskaava, joka ohjaa alueella rakentamista ja maankäyttöä. Osayleiskaavan vireilletulon jälkeen kunta voi asettaa alueen Alueidenkäyttölain mukaiseen rakennuskieltoon, joka mahdollistaisi alueen suunnittelun tarkoituksenmukaisella tavalla huomioiden tasapuolisesti maanomistajien, toimijoiden ja kunnan tavoitteet alueella.

Kaavasunnittelun keskeisenä tavoitteena on osoittaa rakentamiseen soveltuvat alueet ja niiden käyttötarkoitukset, turvata sähköaseman ja muun kriittisen infrastruktuurin toiminta ja suojaetäisyydet, huomioida liikennejärjestelyt ja kunnallistekniikan kehittäminen. Suunnittelun tavoitteena on lisäksi varmistaa, että kaavassa osoitetuista toiminnoista ei aiheudu merkittäviä haitallisia ympäristövaikutuksia, jotka kohdistuisivat kaava-alueen luonnonympäristöön, eläimistöön ja linnustoon, ympäröivän alueen asukkaisiin, alueella harjoitettavaan maa- ja metsätalouteen tai muihin elinoloihin.

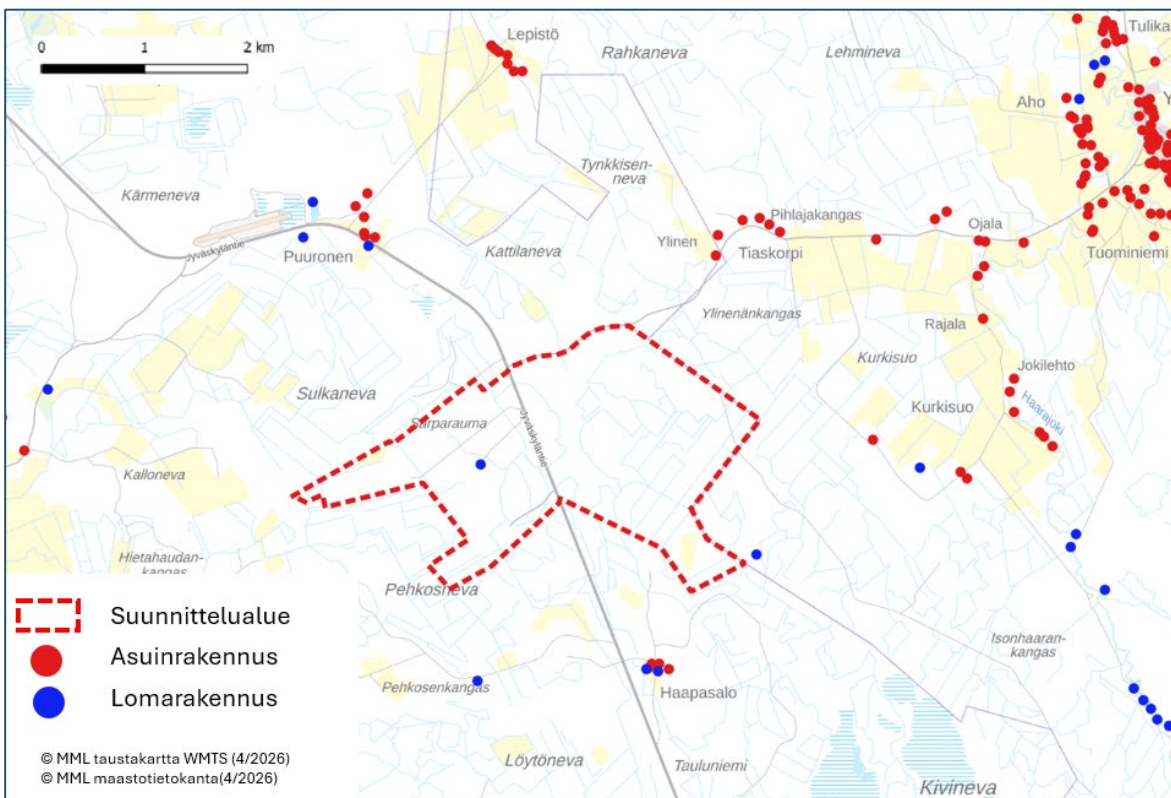


## 2 Suunnittelun lähtökohdat

### 2.1 Suunnittelualueen nykytila

Suunnittelualue on pääasiassa rakentumatonta metsätalousaluetta, joka on topografialtaan tasaista. Suunnittelualueella sijaitsee lomarakennus. Alueella ei sijaitse asuinrakennuksia. Lähin asuinrakennus sijoittuu noin 800 metrin etäisyydelle etelään. Alueella kulkee kaakkois-luoteissuuntainen valtatie 13 (Jyväskyläntie).

Suunnittelualueella ei sijaitse pohjavesialueita, luonnonsuojelualueita tai Natura 2000-verkoston kuuluvia alueita.



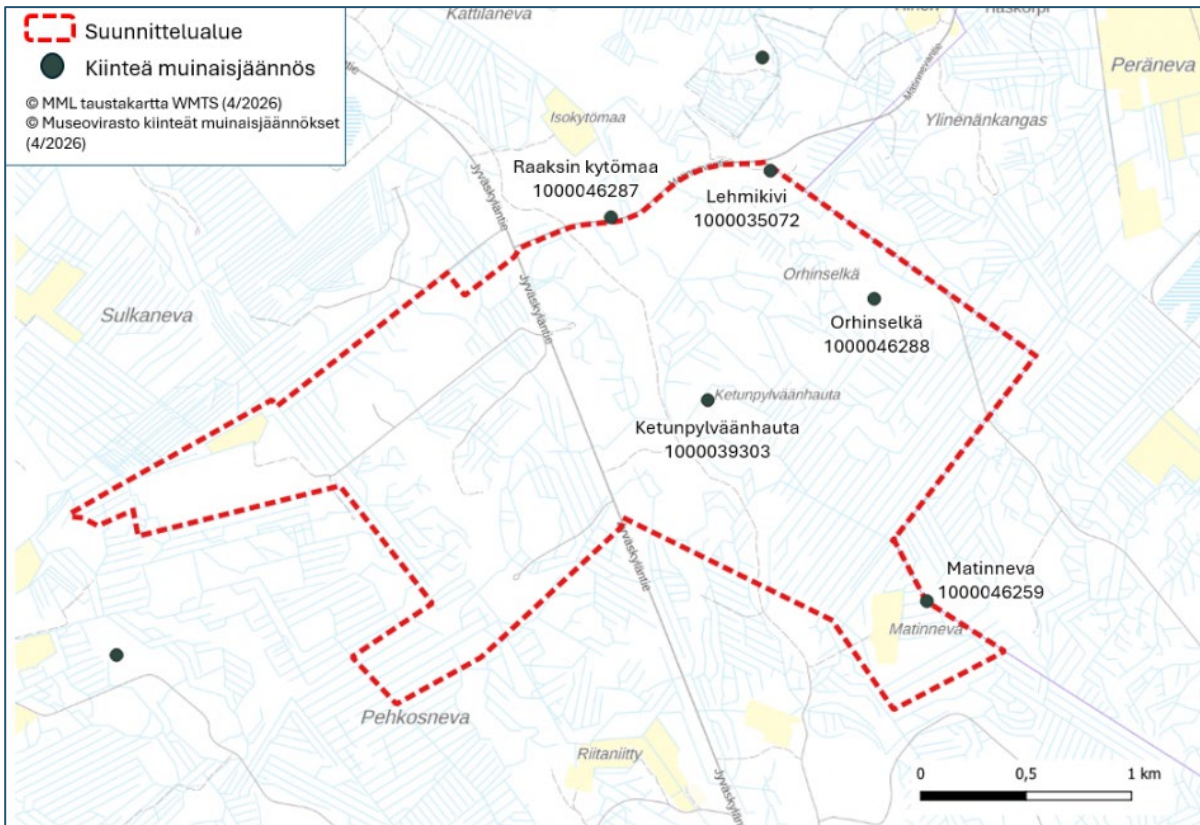
Kuva 3. Asuin- ja lomarakennukset suunnittelualueen läheisyydessä.

Alueelle sijoittuu kolme kiinteää muinaisjäännöstä; Lehmikivi (1000035072), Orhinselkä (1000046288) ja Ketunpylväänhauta (1000039303).

Suunnittelualueen välittömään läheisyyteen sijoittuu kaksi kiinteää muinaisjäännöstä; Raaksin kytömaa (1000046287) ja Matinneva (1000046259).

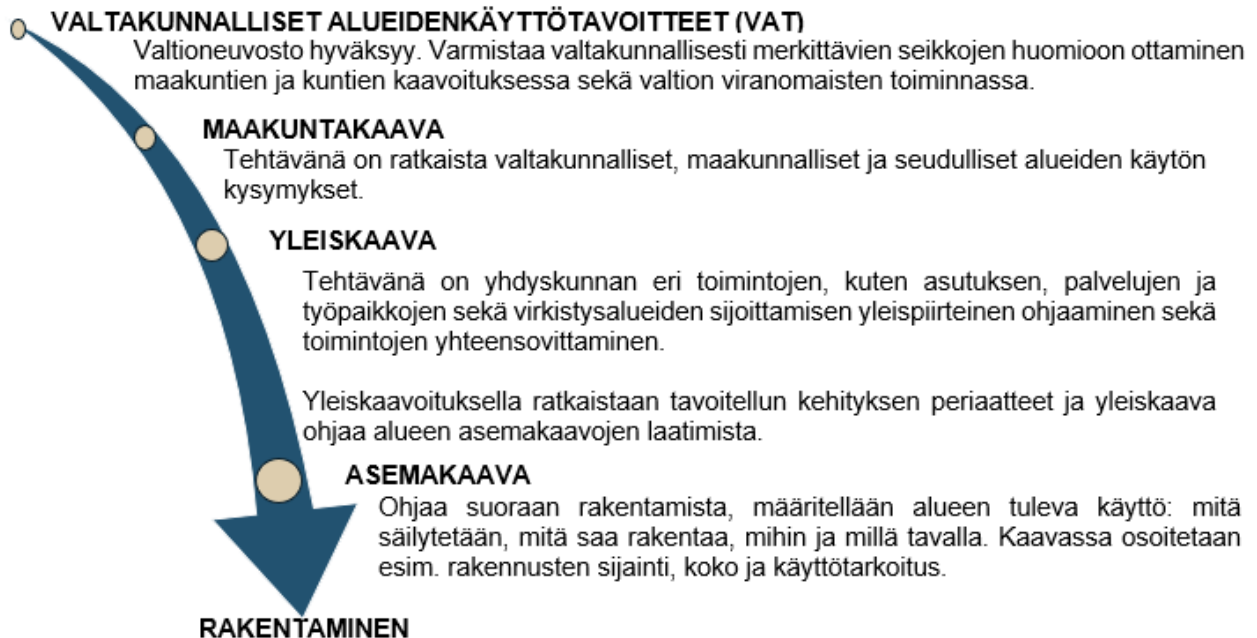
Muinaismuistolain 14§ mukaisesti, jos kaivuutyön yhteydessä havaitaan merkkejä kiinteästä muinaisjäännöksestä, tulee työvaihe keskeyttää ja ottaa yhteyttä alueelliseen vastuumuseoon (K.H. Renlundin museo) tai Museovirastoon, jotta mahdolliset havainnot saadaan dokumentoitua.





Kuva 4. Kiinteät muinaisjäännökset suunnittelualueella.

## 2.2 Suunnittelujärjestelmä



Kuva 5. Maankäytön suunnittelujärjestelmän lähtökohdista on tarkentuva suunnittelu, jossa valtakunnalliset alueidenkäyttötavoitteet sekä yleispiirteiset kaavat eli maakuntakaava ja yleiskaava, ohjaavat yksityiskohtaisten asemakaavojen suunnittelua.



## 2.3 Suunnittelutilanne

### 2.3.1 Valtakunnalliset alueidenkäyttötavoitteet

Valtakunnalliset alueidenkäyttötavoitteet ovat osa alueidenkäyttölain (AKL, 132/1999) mukaista alueidenkäytön suunnittelujärjestelmää. Alueidenkäyttötavoitteiden tehtävänä on varmistaa valtakunnallisesti merkittävien asioiden huomioon ottaminen maakuntien ja kuntien kaavoituksessa sekä valtion viranomaisten toiminnassa. Valtioneuvosto on päättänyt valtakunnallisista alueidenkäyttötavoitteista 14.12.2017 (YM/2017/81). Valtioneuvoston päätös tuli voimaan 1.4.2018.

Tämän osayleiskaavan suunnitteluun vaikuttavat ainakin seuraavat valtakunnalliset alueidenkäyttötavoitteet:

#### Toimivat yhdyskunnat ja kestävä liikkuminen

Edistetään koko maan monikeskuksista, verkottuvaa ja hyviin yhteyksiin perustuvaa aluerakennetta, ja tuetaan eri alueiden elinvoimaa ja vahvuuksien hyödyntämistä. Luodaan edellytykset elinkeino- ja yritystoiminnan kehittämiseksi. Luodaan edellytykset vähähiiliselle ja resurssitehokkaalle yhdyskuntakehitykselle, joka tukeutuu ensisijaisesti olemassa olevaan rakenteeseen.

#### Terveellinen ja turvallinen elinympäristö

Varaudutaan sään ääri-ilmiöihin ja tulviin sekä ilmastonmuutoksen vaikutuksiin. Uusi rakentaminen sijoitetaan tulvavaara-alueiden ulkopuolelle tai tulvariskien hallinta varmistetaan muutoin. Ehkäistään melusta, tärinästä ja huonosta ilmanlaadusta aiheutuvia ympäristö- ja terveyshaittoja.

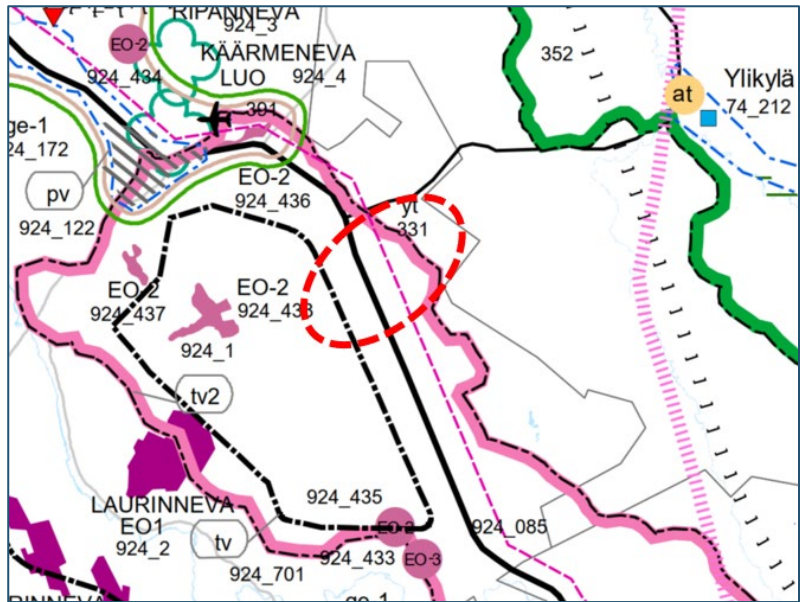
#### Uusiutumiskykyinen energiahuolto

Varaudutaan uusiutuvan energian tuotannon ja sen edellyttämien logististen ratkaisujen tarpeisiin. Tuulivoimalat sijoitetaan ensisijaisesti keskitetysti usean voimalan yksiköihin. Turvataan valtakunnallisen energiahuollon kannalta merkittävien voimajohtojen ja niiden toteuttamismahdollisuudet.





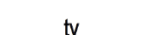

## 2.3.2 Maakuntakaava

Veteli kuuluu Keski-Pohjanmaan maakuntaan ja alueella on voimassa Keski-Pohjanmaan maakuntakaava. Maakuntakaavoitus Keski-Pohjanmaalla on edennyt vaiheittain siten, että ensimmäinen vaihekaava vahvistettiin ympäristöministeriössä 24.10.2003, toinen 29.11.2007, kolmas 8.2.2012 sekä neljäs 22.6.2016. Viides vaihemaakuntakaava on hyväksytty maakuntavaltuustossa 29.11.2021 § 30 ja tullut lainvoimaiseksi 3.1.2022. Maakuntahallitus on päättänyt käynnistää 22.8.2022 56 § VI vaiheen maakuntakaavan. Keski-Pohjanmaan energiamurros ja ympäristövaihemaakuntakaavan osallistumis- ja arviointisuunnitelma on ollut nähtävillä huhtikuussa 2023.



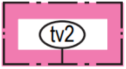
Kuva 6. Ote vahvistettujen vaihemaakuntakaavojen yhdistelmästä. Suunnittelualueen likimääräinen sijainti punaisella katkoviivalla.

### Maakuntakaavassa suunnittelualueelle tai sen läheisyyteen sijoittuvat seuraavat merkinnät:

	Valtatie/kantatie.
	Yhdystie.
	Tuulivoimaloiden alue
	Osa-aluemerkinnällä osoitetaan maakunnallisesti merkittävät tuulivoimaloiden sijoittamiseen soveltuvat tuulivoima-alueet. Maakunnallisesti merkittävä tuulivoima-alue muodostuu vähintään kymmenestä voimalasta.
	<u>Merkintöjen suhde rakentamisrajoitukseen:</u> Tuulivoima-alueiden suunnittelua ohjaviin merkintöihin ei sisälly maankäyttö- ja rakennuslain 33 §:n mukaista ehdollista rakentamisrajoitusta.
	<u>Suunnittelumääräykset:</u> Tuulivoima-alueiden suunnittelussa on otettava huomioon sekä hankekohtaiset että yhteisvaikutukset asutukseen, loma-asutukseen maisemaan, rakennettuun kulttuuriympäristöön, luontoarvoihin sekä liikenneväyliin ja liikennejärjestelyihin ja ehkäistä merkittävien haitallisten vaikutusten muodostuminen.
	Tuulivoimaloiden sijoituksessa tulee ottaa huomioon lentoliikenteen, säähavainnoinnin sekä Puolustusvoimien toiminnan aiheuttamat rajoitteet. Puolustusvoimilta on selvitettävä tuulivoima-alueiden hyväksyttävyyden, kun tuulivoimaloiden sijainti, rakenne- ja korkeustiedot ovat käytettävissä/tiedossa. Tuulivoima-alueiden liittämiseksi sähköverkkoon on ensisijaisesti hyödynnettävä olemassa olevia johtokäytäviä.
	Tuulivoima-alueiden ja niihin liittyvien sähkölinjojen ja teiden suunnittelussa on otettava huomioon sekä hankekohtaiset että yhteisvaikutukset muuttolinnustoon,



suurten petolintujen pesimisreviireihin sekä metsäpeurojen tärkeimpiin elinympäristöihin ja ehkäistävä merkittävien haitallisten vaikutusten muodostuminen.



#### Turvetuotantovyöhyke 2.

Suunnittelumääräys: Yleiset turvetuotannon suunnittelumääräykset huomioiden turvetuotannon suunnittelun lähtökohtana voi olla myös turvetuotannon aiheuttaman vesistön kokonaiskuormituksen lisääntyminen.

50	Kälviänjoen vesistöalue	49.074	Korpiojan va	49.096	Syrjäjoen a
49.064	Näätinkiojan va	49.083	Tömisojan va	49.097	Ullavajärven a
49.065	Mökinjoen va	49.092	Patanan tekojärven a	84	Perämeren rann
49.071	Venetjoen alaosan a	49.093	Patananjoen yläosan va		
49.072	Venetjoen tekojärven a	49.094	Patanan tekojärven täyttökanavan a		



#### Turvetuotantovyöhykkeiden tv1 ja tv2 ulkopuoliset alueet.

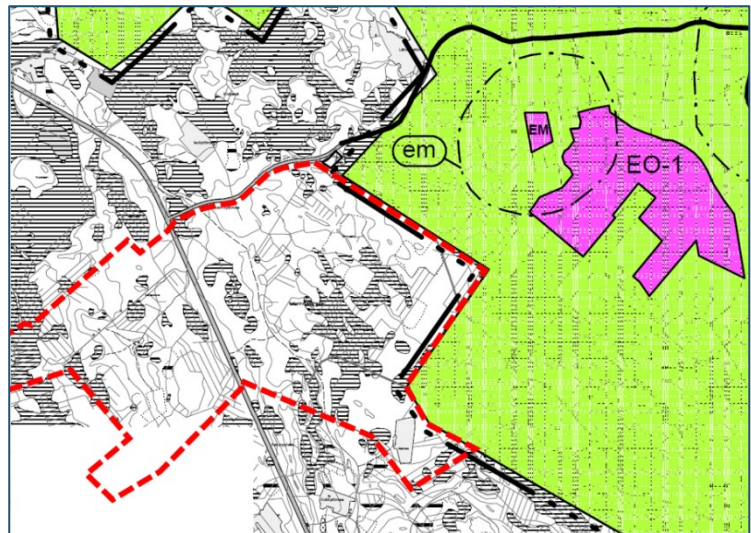
Suunnittelumääräys: Yleiset turvetuotannon suunnittelumääräykset huomioiden turvetuotannon suunnittelun lähtökohtana tulee olla se, ettei turvetuotannon aiheuttama vesistön kokonaiskuormitus nouse nykyisestä tasostaan.



#### Laajakaistan yhteistarve.

### 2.3.3 Yleiskaava

Suunnittelualueella ei ole voimassa olevia osayleiskaavoja. Suunnittelualue rajautuu idässä Halsuan kunnanrajaan. Halsuan kunnan alueella on voimassa 7.3.2001 hyväksytty oikeusvaikutteinen rakenneyleiskaava. Kaavan tavoitevuosi on 2020. Kaavassa suunnittelualueen läheisyyteen on osoitettu nykyinen turpeenottoalue (EO-1) sekä maa- ja metsätalousvaltaista aluetta (M).



Kuva 7. Ote Halsuan rakenneyleiskaavasta. Suunnittelualueen rajaus esitetty punaisella katkoviivalla.

Vetelin kunnan alueella lähin osayleiskaavoitettu alue, Löytönevan tuulivoimapuiston osayleiskaava (hyväksytty 31.1.2022 § 3, voimaantulo 23.11.2023) sijaitsee suunnittelualueesta noin 750 metrin etäisyydellä lounaaseen.

Lähimmät vireillä olevat tai hyväksytyt tuulivoimaosayleiskaavat sijoittuvat noin 5 kilometrin etäisyydelle suunnittelualueesta.



## 2.3.4 Asemakaavat ja ranta-asemakaavat

Suunnittelualueella ei ole voimassa olevia asema- tai ranta-asemakaavoja. Lähin asemakaavoitettu alue sijaitsee noin 7 kilometrin etäisyydellä Halsuan kunnan alueella.

Lähin ranta-asemakaavoitettu alue sijaitsee Halsuanjärvellä, noin 4 kilometrin etäisyydellä suunnittelualueesta.

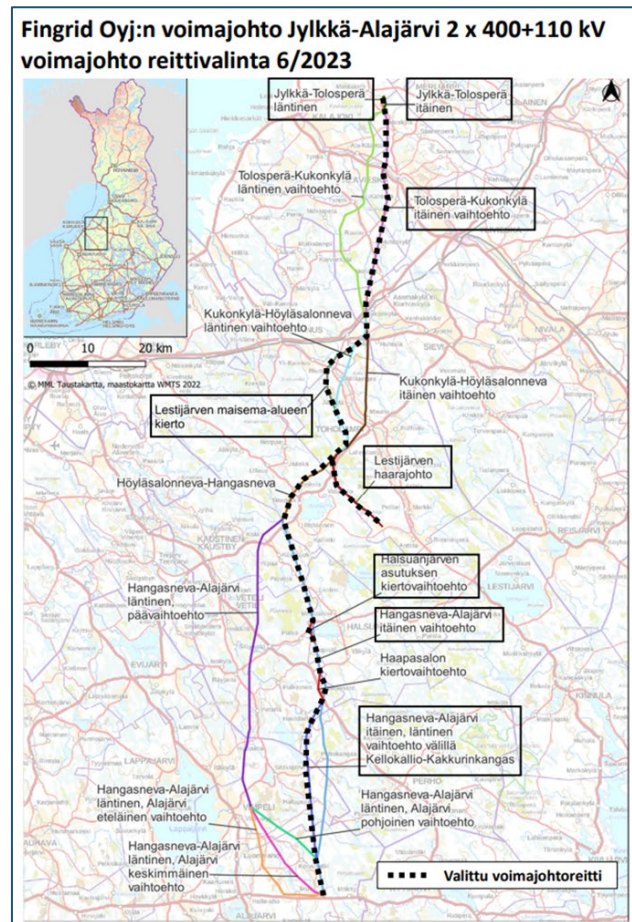
## 2.4 Liittyminen muihin hankkeisiin

### Jylkkä-Alajärvi 2 x 400+110 kilovoltin voimajohtohanke sekä Laurinnevan sähköasema

Kantaverkkoyhtiö Fingrid Oyj rakentaa uuden 2 x 400+110 kilovoltin siirtoyhteyden Kalajoen Jylkässä sijaitsevan sähköaseman ja Alajärvellä sijaitsevan sähköaseman välille. Hanke toteutetaan neljässä osassa: Jylkkä-Kukonkylä, Kukonkylä-Ullava, Ullava-Halsua ja Ullava-Alajärvi. Vuonna 2027 valmistuva, Pohjanmaan tasankojen läpi kulkeva hanke on osa Lakeuslinjaksi nimettyä voimajohtokokonaisuutta. Lakeuslinja vahvistaa sähkön siirtokapasiteettia ja mahdollistaa länsirannikon tuulivoimatuotannon siirtämisen. Osa Lakeuslinjasta on edennyt rakentamismaiheeseen.

Voimajohdon ympäristövaikutusten arviointimenettelystä yhteysviranomaisen antoi perustellun päätelmän toukokuussa 2023.

*Kuva 8. Fingridin Lakeuslinjan reitti. Lähde: Fingrid.*



Jylkkä-Alajärvi voimajohtohanke kulkee pohjois-etelä suunnassa suunnittelualueen itäosan poikki. Suunnittelualueelle sijoittuu suunnittelussa oleva Laurinnevan sähköasema. Sähköasema sijoittuu metsävaltaiselle alueelle Halsuan kunnanrajan läheisyyteen.

*Kuva 9. Fingridin Lakeuslinjan reitti. Suunnittelualueen likimääräinen sijainti osoitettu punaisella ympyrällä. Lähde: Fingrid.*



## 2.5 Selvitykset

Alueelle aiemmin laaditut selvitykset:

- Fingrid Oyj Jylkkä-Alajärvi voimajohtohankkeen yhteydessä on laadittu ympäristövaikutusten arviointiselvitys, joka kattaa osan suunnittelualueesta.

Kaavaprosessin yhteydessä alueelle laaditaan tarvittavat selvitykset luontoon, arkeologiaan, huleveteen ja maisemaan liittyen, selvitystarpeet selkiintyvät suunnittelun edetessä.

## 3 Vaikutusten arviointi

Alueidenkäyttölain 9 §:n mukaan kaavan tulee perustua kaavan merkittävät vaikutukset arvioivaan suunnitteluun ja sen edellyttämiin tutkimuksiin ja selvityksiin. Kaavan vaikutuksia selvitetessä otetaan huomioon kaavan tehtävä ja tarkoitus. Selvitykset on tehtävä koko siltä alueelta, jolla kaavalla voidaan arvioida olevan olennaisia vaikutuksia.

AKL 9 §:n ja MRA 1 §:n mukaisesti vaikutuksia arvioidaan suhteessa:

- 1) ihmisten elinoloihin ja ympäristöön,
- 2) maa- ja kallioperään, veteen, ilmaan ja ilmastoon,
- 3) kasvi- ja eläinlajeihin, luonnon monimuotoisuuteen ja luonnonvaroihin,
- 4) alue- ja yhdyskuntarakenteeseen, yhdyskunta- ja energiatalouteen sekä liikenteeseen,
- 5) kaupunkikuvaan, maisemaan, kulttuuriympäristöön ja rakennettuun ympäristöön,
- 6) elinkeinoelämän toimivan kilpailun kehittämiseen.



## 4 Kaavaprosessi vuorovaikutus

### 4.1 Osallistumisen ja vuorovaikutuksen järjestäminen ja alustava aikataulu

Alustava aikataulu	Kaavoituksen vaiheet
5–7/2026	<b>Aloitusvaiheessa</b> kaavan vireilletulosta tiedotetaan lehdessä ja kunnan kotisivuilla (AKL 63 §). Osalliset voivat antaa mielipiteensä osallistumis- ja arviointisuunnitelmasta, kuten kuulutuksessa mainitaan.
8/2026–6/2027	<b>Valmisteluvaiheessa</b> laaditaan osayleiskaavan vaikutusten arviointiin tarvittavat selvitykset. Kaavaluonnos asetetaan yleisesti nähtäville (AKL 62 §), jolloin suunnitelmaan voi tutustua ja siitä antaa suullisia tai kirjallisia mielipiteitä kuulutuksessa mainitulla tavalla. Mielipiteiden tekotapa ja jättöpaikka ilmoitetaan kuulutuksessa. Viranomaisilta ja yhteisöiltä pyydetään lausunnot.
7-10/2027	<b>Ehdotusvaiheessa</b> kaavaehdotus asetetaan julkisesti nähtäville AKL 65§:n ja MRA 27§:n mukaan yhdeksi kuukaudeksi. Tällöin osallisilla on mahdollisuus antaa kaavaehdotuksesta kirjallinen muistutus kuulutuksessa mainitulla tavalla. Samalla lähetetään lausuntopyyntö eri viranomaisille. Kun kaavaehdotus on ollut julkisesti nähtävänä ja sitä koskevat muistutukset ja lausunnot saatu, kunta lähettää perustellun vastineen niille muistutuksen tehneille, jotka ovat osoitteensa ilmoittaneet
11-12/2027	<b>Hyväksymisvaiheessa</b> kaavaehdotus käsitellään kunnanhallituksessa ja sen jälkeen kunnanvaltuustossa. Valtuusto tekee hyväksymistä koskevan päätöksen AKL 52 §:n mukaisesti.  Kaavan hyväksymisestä ilmoitetaan AKL 67 § ja MRA 94 § mukaan. Kaavan lähettämistä tiedoksi on säädetty MRA 95 §.

Alueidenkäyttölain 188 §:n mukaan asemakaavan hyväksymistä koskevaan päätökseen haetaan muutosta valittamalla hallinto-oikeuteen siten, kun kuntalaissa säädetään

#### 4.1.1 Viranomaisyhteistyö

- Osallistumis- ja arviointisuunnitelma lähetetään viranomaisille tiedoksi.
- Järjestetään viranomaisneuvottelu aloitusvaiheessa tai ennen kaavaluonnoksen nähtäville asettamista. Tarvittaessa voidaan järjestää myös muita viranomais- ja/tai työneuvotteluita.
- Kaavaluonnoksesta ja -ehdotuksesta pyydetään lausunnot viranomaisilta ja yhteisöiltä, joiden toimialaa suunnittelussa käsitellään.
- Kaavan hyväksyy kunnanvaltuusto kunnanhallituksen esityksestä ja hyväksymisaineisto tarvittavine liitteineen lähetetään Lupa- ja valvontavirastoon.
- Voimaan tullut kaava on lähetettävä Maanmittauslaitokselle, maakunnan liitolle, kunnan rakennusvalvontaviranomaiselle sekä tarpeen mukaan muille viranomaisille.
- Lupa- ja valvontavirastolle on lähetettävä ilmoitus kaavan voimaantulosta.



## 4.2 Osalliset

Alueidenkäyttölaki edellyttää vuorovaikutusta kaavaa valmisteltaessa. Osalliset voivat ottaa kantaa kaavoitukseen sen eri vaiheissa.

Osallisia ovat (AKL 62 §):

<ul style="list-style-type: none"><li>• alueen maanomistajat</li></ul>
<ul style="list-style-type: none"><li>• ne, joiden asumiseen, työntekoon tai muihin oloihin kaava saattaa huomattavasti vaikuttaa</li></ul>
<ul style="list-style-type: none"><li>• ne viranomaiset ja yhteisöt, joiden toimialaa suunnittelussa käsitellään<ul style="list-style-type: none"><li>○ Vetelin kunnan eri hallintokunnat</li><li>○ Lupa- ja valvontavirasto</li><li>○ Pohjanmaan elinvoimakeskus</li><li>○ Turvallisuus- ja kemikaalivirasto (Tukes)</li><li>○ Keski-Pohjanmaan liitto</li><li>○ K.H.Renlundin museo</li><li>○ Keski-Pohjanmaan pelastuslaitos</li><li>○ Fingrid Oyj</li><li>○ Vetelin Energia Oy</li><li>○ Vetelin Vesi Oy</li></ul></li></ul>
<ul style="list-style-type: none"><li>• Muut osalliset ja osalliseksi ilmoittautuvat</li></ul>

## 4.3 Lisätietojen antajan yhteystiedot

YHTEYSTIEDOT/LISÄTIETOJA	
<p>Vetelin kunta, Kivihyppäntie 1, 69700 Veteli, <a href="http://www.veteli.fi">www.veteli.fi</a></p>	
	
<p>Kunnanjohtaja Eija Kellokoski-Kari +358 50 5790 101 <a href="mailto:eija.kellokoski-kari@veteli.fi">eija.kellokoski-kari@veteli.fi</a></p>	<p>Tekninen johtaja Tero Uusitalo +358 505790180 <a href="mailto:tero.uusitalo@veteli.fi">tero.uusitalo@veteli.fi</a></p>

