



VETELIN KUNNAN ESI- JA PERUSOPETUS



Oppimisen tuen
käsikirja

Sivistyslautakunta 16.6.2026

SISÄLLYS

1 OPPIMISEN JA KOULUNKÄYNNIN TUKEA	3
1.1 Oppilaan oikeus oppimisen ja koulunkäynnin tukeen	4
1.2 Inklusiivinen opetus	5
1.3 Opiskeluhoito ja konsultatiivinen tuki	6
1.4 Lukuvuosisuunnitelma	6
2 OPPIMISEN EDELLYTYKSIÄ TUKEVAT OPETUSJÄRJESTELYT JA TOIMINTATAVAT	7
2.1 Eriyttäminen	7
2.2 Kielitietoinen opetus	8
2.3 Joustavat opetusmenetelmät	8
2.4 Joustavat ryhmittelyt	9
2.5 Ryhmäkohtainen koulunkäynninohjaaja	9
2.6 Poissaolojen seuranta	9
2.7 Nepsy-valmennus	9
2.8 Perusopetusta tukeva muu toiminta	10
3 RYHMÄKOHTAISET TUKIMUODOT	12
3.1 Opettajan antama yleinen tukiopeus	12
3.2 Opettajan antama opetuskielen tukiopeus	13
3.3 Erytisopettajan antama opetus muun opetuksen yhteydessä	13
3.4 Ryhmäkohtaisten tukimuotojen toteuttaminen ja riittävyys	14
4 OPPILASKOHTAISET TUKITOIMET	15
4.1 Oppilaskohtaisen tuen tarpeen arviointi ja suunnitelma	16
4.2 Tukea koskeva päätös	17
4.3 Erytisopettajan antama opetus osittain pienryhmässä tai muun opetuksen yhteydessä	19
4.4 Erytisopettajan tai erityisluokanopettajan antama opetus pienryhmässä	19
4.5 Erytisluokanopettajan antama opetus erityisluokassa	19
4.6 Tulkitsemispalvelut	21
4.7 Oppilaskohtaiset avustajapalvelut	21
4.8 Apuvälineet	22
5 PERUSOPETUKSEN OPPIMÄÄRÄSTÄ TAI OPETUSSUUNNITELMAN TAVOITTEISTA POIKKEAMINEN	24
5.1 Opintojen eteneminen tavoitekokonaisuuksittain	24
5.2 Oppiaineen oppimäärän rajaaminen	25
5.3 Oppilaan vapauttaminen oppiaineen oppimäärän suorittamisesta terveydellisistä syistä	27

5.4 Toiminta-alueittain järjestettävä opetus	27
6 ESIOPETUKSEN POIKKEAVA JÄRJESTÄMINEN LAPSEN TUEN TARPEESTA TAI TERVEYDENTILASTA JOHTUVASTA SYYSTÄ	29
6.1 Varhennettu oppivelvollisuus	29
6.2 Varhennetun oppivelvollisuuden päätöksen saaneen lapsen siirtyminen esiopetuksesta perusopetukseen	30
6.3 Lapsen esiopetuksen järjestäminen poikkeavasti terveydentilasta johtuvasta syystä	31
6.4 Perusopetuksen aloituksen myöhentäminen	31
7 PERUSOPETUKSEN JÄRJESTÄMINEN OPPILAALLE, JOLLA ON VAMMA, SAIRAUUS TAI TOIMINTAKYVYN RAJOITE	33
8 ERIKOISSAIRAANHOIDON POTILAANA OLEVAN OPPILAAN OPETUS JA KONSULTATIIVINEN SAIRAALAOPETUSPALVELU	35
8.1. Konsultatiivinen sairaalaopetuspalvelu	35
8.2. Avo-oppilaspaiikka sairaalakoulussa	36
8.3 Käytänteet, yhteistyö ja oppilaan tukeminen oppilaan siirtyessä sairaalaopetukseen ja palatessa omaan kouluun	37
9 TUEN JATKUMO, YHTEISTYÖ JA TIEDONSIIRTO SIIRTYMÄVAIHEISSA	38
9.1 Varhaiskasvatuksesta esiopetukseen	38
9.2 Kyläkouluilta Keskuskouluun ja luokkajakojen muodostaminen	39
9.3 Kuudennelta luokalta yläkouluun	39
9.4 Yläkoulusta toiselle asteelle	39
9.5 Koulusta toiseen muuttaminen	40
9.6 Salassapito ja tietojen luovuttaminen	40
10 YHTEISTYÖ JA VASTUUT ERI TAHOJEN KESKEN	41
10.1 Huoltaja	41
10.2 Koulun henkilöstö	41
10.3 Opiskeluhoolto	44
LIITE 1. VINKKILISTA OPPIMISEN EDELLYTYKSIÄ TUKEVIIN OPETUSJÄRJESTELYYIHIN	46
LIITE 2. HAKEMUS VARHENNETUSTA OPPIVELVOLLISUUDESTA	53
LIITE 3. HAKEMUS KOULUN ALOITTAMISEKSI VUOTTA SÄÄDETTYÄ MYÖHEMMIN/AIKAISEMMIN	54

1 OPPIMISEN JA KOULUNKÄYNNIN TUKEA

Esi- ja perusopetus on isojen muutosten edessä oppimisen tuen uudistuksen haastaessa meidät uuteen ajattelutapaan. Toimintakulttuuri on kuin yhteisön yksilöllinen sormenjälki ja nyt jälki muuttuu totutusta. Sivistysvaliokunnan (Sivistysvaliokunnan mietintö 13.12.2024) mukaan toimintakulttuurin muuttaminen on uudistuksen onnistumisen edellytys - keskeistä on, miten hyvin uudistuksen tavoitteet ja käytännöt pystytään toteuttamaan koulun arjessa, miten onnistutaan turvaamaan riittävät resurssit, miten koulutetaan henkilöstöä ja miten saadaan jalkautettua arkeen uudistusta tukeva materiaali.

Yhtenäisellä perusopetuksen toimintakulttuurilla (POPS luku 4 muutos 1.8.2025) tarkoitetaan tapaa, jolla yhteisön toimintaa suunnitellaan, toteutetaan ja arvioidaan. Koulun toimintakulttuurissa näkyvät perusopetuksen arvoperusta, oppimiskäsitys ja tavoitteet. Tällä on keskeinen merkitys yhdenvertaisuuden, oppimisen edellytyksiä tukevien oppimisjärjestelyjen, oppilaiden osallisuuden, yhteisöllisen opiskeluhoillon ja perusopetuksen yhtenäisyyden toteuttamisessa. Mitä enemmän voi luottaa itseensä ja työyhteisöön, sitä paremmin homma toimii. Toimintakulttuuri on elävää matkantekoa, jolla jokainen pääsee omaan päämääräänsä: rehtori, henkilöstö, oppilaat - kukin omaan tavoitteeseensa.

Vetelin kunnan perusopetuksessa toimintakulttuurin keskeisinä periaatteina ja tavoitteina ovat seuraavat *”punaiset langat”*: koulussamme välitetään, koulussamme ketään ei jätetä yksin, koulussamme jokainen on arvokas ja ainutlaatuinen, koulussamme huomataan hyvä - löydetään vahvuudet itsestä ja toisistamme. Teemme työtä moniammatillisesti ja pyrimme näin vahvistamaan oppilaan oppimisen motivaatiota koko koulupolun ajan. Opetuksessa ja johtamisessa teemme jokainen töitä hyvinvoivan työ- ja kouluyhteisön eteen. Arvopohjamme muodostuu Rakkaudesta, Reippaudesta ja Rohkeudesta.

Lähikouluperiaate ja kaikille yhteinen koulu ovat koulunkäynnin tuen järjestämisessä tärkeitä toimintaa ohjaavia tavoitteita. Koulunkäynnin tuki pyritään tuomaan oppilaalle hänen lähikouluun. Esi- ja perusopetuksen tehtävänä on tarjota kaikille oppilaille yhdenvertaiset mahdollisuudet hyvään kasvuun ja oppimiseen. Suunnitelmallisesti toteutetut oppimisen edellytyksiä tukevat opetusjärjestelyt antavat kestävä pohjan sekä oppimiselle että oppimisen ja koulunkäynnin tuen järjestämiselle. Esi- ja perusopetusta toteutetaan yhtenäisenä kokonaisuutena. Yhteistyö varhaiskasvatuksesta esiopetukseen ja edelleen perusopetukseen tukee työn pitkäjänteisyyttä ja luo turvallisen jatkumon lapsen ja nuoren kasvulle ja oppimiselle.

Toimintakulttuurissamme vuorovaikutuksella on tärkeä merkitys. Lähtökohtana on toisia arvostava, avoin ja kaikkia yhteisön jäseniä osallistava vuorovaikutus. Yhteisen kielen kautta sitoudumme yhteisiin tavoitteisiin ja rakennamme pohjaa ja yhteistä ymmärrystä opetus- ja kasvatustyölle. Tavoitteiden pohdinta, palaute yhteistyökumppaneilta, kodeilta ja kollegoilta, oman työn säännöllinen arviointi, yhdessä tekeminen, tutkimustiedon hyödyntäminen ja

kehittämistyö edistävät oppilaiden oppimista ja omaa tekemistämme. Oppiva yhteisö luo edellytyksiä yhdessä, toinen toisiltaan oppimiseen.

Oppilailla on yhdenvertainen mahdollisuus saada ohjausta ja tukea kehitykseensä ja oppimiseensa ryhmänä ja yksilönä. Uuden oppimisen tuen suunnitelman mukaan oppilaan tuki järjestetään pääsääntöisesti omassa opetusryhmässä ryhmäkohtaisina tukimuotoina. Ryhmäkohtaisen tuen kirjaamista ei edellytetä, mutta oppilaan siirtyessä yksiköstä ja/tai luokalta toiselle on tärkeää välittää eteenpäin pedagogiset tiedot näissä siirtymävaiheissa. Olennaisessa osassa on opetushenkilöstön välinen yhteistyö. Mikäli ryhmäkohtaiset tukimuodot ovat oppilaalle riittämättömiä, tarjotaan oppilaskohtaisia tukitoimia.

Oppimisen ja koulunkäynnin tuen lähtökohtana on oppilaan ja opetusryhmän vahvuudet ja oppimis- ja kehitystarpeet. Tärkeää on tuen tarpeen varhainen tunnistaminen. Perusopetuslain mukaiset oppimisen edellytyksiä tukevat opetusjärjestelyt, ryhmäkohtaiset tukimuodot ja oppilaskohtaiset tukitoimet kohdentuvat oppimisen ja koulunkäynnin tukemiseen, eivätkä korvaa sosiaali ja terveystalvveluja.

Rehtorin tehtävänä on organisoida ja vastata lukuvuosisuunnitelman laatimisesta. Rehtori kartoittaa yhdessä opetuksen järjestäjän ja opetushenkilökunnan kanssa koulun resurssitarpeen ja suunnittelee tukitoimet, rakenteelliset ratkaisut, vastuut ja järjestelyt. Rehtori ja opetuksen järjestäjä vastaavat siitä, että edellä mainitut asiat ovat tarkoituksenmukaisesti kirjattu lukuvuosisuunnitelmaan. Ryhmäkohtaisen tuen vaikuttavuutta arvioidaan lukuvuoden aikana ja sen päätteeksi.

1.1 Oppilaan oikeus oppimisen ja koulunkäynnin tukeen

Oppilaalla, jolla on vaikeuksia osallistua opetukseen tai suoriutua opinnoistaan, on oikeus saada tukea oppimiseen ja koulunkäyntiin mahdollisimman nopeasti haasteiden ilmaannuttua (Pol 30§). Oppimisen tuen käsikirjassa käytämme nimitystä oppilas sekä esioppilaista että koululaisista. Kouluilla puututaan aktiivisesti sekä oppimisen että käytöksen haasteisiin. Opetuksen järjestäjän tulee varmistaa oppimisen edellytyksiä tukevat opetusjärjestelyt osana kaikkea esi- ja perusopetuksen toimintaa. Ensisijaisesti tarjotaan **ryhmäkohtaisia tukimuotoja**. Oppilaiden tuen tarvetta kartoitetaan joustavasti, yhtenäisesti ja suunnitelmallisesti kaikissa kouluissa.

Oppilaalla on oikeus myös **oppilaskohtaisiin tukitoimiin**, jos ryhmäkohtaiset tukimuodot eivät riitä tukemaan häntä. Oppilaan oppimista ja koulunkäyntiä voidaan samanaikaisesti tukea sekä ryhmäkohtaisilla että oppilaskohtaisilla tukitoimilla. Oppilaan tuen toteuttaminen suunnitellaan niin, että ryhmäkohtaisten tukimuotojen ja oppilaskohtaisten tukitoimien vaikutus koulupäivän pituuteen on perusopetuslain ja -asetuksen mukainen, eikä aiheuta oppilaalle tarpeetonta kuormitusta.

Mikäli oppilaalle tarjotut tukimuodot ja -toimet eivät riitä perusopetuksen oppimäärän suorittamiseen, on viimesijaisena keinona mahdollista poiketa perusopetuksen oppiaineen tai -aineiden tavoitteista. Jos perusopetuksen oppimäärästä tai sisällöstä on tarpeen poiketa oppilaan heikon suoriutumisen vuoksi, se on mahdollista ainoastaan silloin, kun oppilas on jo saanut muiden tukimuotojen ja -toimien lisäksi kyseisessä oppiaineessa oppilaskohtaisena tukitoimena erityisopettajan tai erityisluokanopettajan antamaa opetusta pienryhmässä tai erityisluokassa. Oppilaan oppimäärää voidaan rajata vasta, kun oppilas ei tukitoimista huolimatta saavuta arvosanaa 5.



Oppimisen ja koulunkäynnin tuki 1.8.2025 alkaen (kuva: Opetushallitus)

1.2 Inklusiivinen opetus

Esi- ja perusopetusta järjestetään ja kehitetään inklusioperiaatteen mukaisesti, jolloin kaikilla oppilailla on oikeus osallistua opetukseen tuen tarpeista, vammaisuudesta tai kulttuurisesta taustasta riippumatta. Inklusion toteuttamisen edellytyksenä on laadukas pedagoginen ja erityispedagoginen osaaminen ja toiminta, huolenpito oppilaiden hyvinvoinnista sekä sitoutuminen inklusion periaatteisiin.

Lähikouluperiaate ja kaikille yhteinen koulu ovat koulunkäynnin tuen järjestämisessä tärkeitä toimintakulttuuria ja toimintatapoja ohjaavia tavoitteita. Koulunkäynnin tuki pyritään järjestämään oppilaan lähikouluun. Tuki annetaan oppilaalle ensisijaisesti hänen omassa opetusryhmässään, mikä tulee huomioida resursseissa ja tukitoimissa. Jos oppilaan tarvitsemaa tukea ei voida järjestää lähikoulussa, tulee opetus järjestää siellä, missä opetus voidaan toteuttaa oppilaan edun mukaisesti. Toiminta-alueittain perustuva opetus

järjestetään tarvittaessa erityisluokassa. Oppilaat integroidaan aina mahdollisuuksien mukaan yleisopetukseen.

1.3 Opiskeluhoolto ja konsultatiivinen tuki

Opiskeluhoolto on ensisijaisesti ennaltaehkäisevää ja koko kouluyhteisöä tukevaa yhteisöllistä työtä. **Yhteisöllinen opiskeluhoolto** on kaikkien kouluyhteisössä työskentelevien yhteinen tehtävä. Oppilailla on lakisääteinen oikeus **yksilökohtaisiin opiskeluhoiltopalveluihin**, joita ovat kouluterveydenhuolto sekä kuraattori- ja psykologipalvelut.

Opiskeluhoillon avulla pyritään ehkäisemään ja tunnistamaan oppimisen esteitä ja oppimisvaikeuksia sekä muita ongelmia riittävän ajoissa sekä puuttumaan niihin. Tavoitteena on luoda turvallinen ja terve oppimis- ja työympäristö, suojata mielenterveyttä ja edistää työyhteisön hyvinvointia. Opiskeluhoillon rakenne, tavoitteet ja toimintatavat sekä yhteistyön järjestäminen Vetelin kunnan perusopetuksessa kuvataan **Opiskeluhoillon suunnitelmassa**.

Konsultatiivisen tuen tavoitteena on lisätä henkilöstön osaamista ja valmiuksia kohdata esimerkiksi erilaisia oppimisen tai käyttäytymisen haasteita sekä tukea oppilaita mahdollisimman hyvin. Konsultatiivista tukea saa koulun omilta työntekijöiltä, sairaalakoulun konsultoivalta erityisopettajalta (maakunnallinen hanke), hyvinvointialueen työntekijöiltä ja erillisen sopimuksen mukaisesti Valteri-koulun asiantuntijoilta esim. konsultointikäynteihin liittyen.

1.4 Lukuvuosisuunnitelma

Lukuvuosisuunnitelma toimii paikallisen opetussuunnitelman tukena. Siinä tarkennetaan, miten paikallista opetussuunnitelmaa lukuvuoden aikana toteutetaan ja miten siitä tiedotetaan huoltajille ja sidosryhmille. Rehtori kartoittaa opetushenkilökunnan kanssa koulun resurssitarpeen ja suunnittelee ryhmäkoot, henkilöstömitoituksen ja -rakenteen, ryhmäkohtaisen tuen, lukuvuoden tavoitteet ja koulun toimintakulttuuria tukevat toimenpiteet yhteistyössä opetuksen järjestäjän kanssa.

Lukuvuosisuunnitelma laaditaan ennen uuden lukuvuoden käynnistymistä. Sen laatii rehtori ja/tai apulaisjohtaja yhteistyössä henkilökunnan kanssa. Lukuvuosisuunnitelmaa tarkennetaan tarvittaessa lukuvuoden aikana ja tehtävistä tarkennuksista päättää sivistyslautakunta. Lukuvuoden päätteeksi rehtori ja henkilökunta arvioivat lukuvuosisuunnitelman toteutumista.

2 OPPIMISEN EDELLYTYKSIÄ TUKEVAT OPETUSJÄRJESTELYT JA TOIMINTATAVAT

Oppimisen edellytyksiä tukevat opetusjärjestelyt ovat osa yhteisön toimintakulttuuria. Ne ovat rakenteellisia ratkaisuja, yhteisöllisiä toimintatapoja ja pedagogisia käytänteitä. Opetuksen järjestäjän on varmistettava oppimisen edellytyksiä tukevat opetusjärjestelyt ja järjestettävä ryhmäkohtaisia tukimuotoja osana esi- ja perusopetuksen toimintaa. Oppimisen edellytyksiä tukevat opetusjärjestelyt ovat edellytyksenä kaikkien oppilaiden osallisuuteen, oppimiseen ja koulunkäynnin tukeen. Ne luovat pohjan laadukkaalle perusopetukselle, ryhmäkohtaisille tukimuodoille ja oppilaskohtaisille tukitoimille.

Oppimisen edellytyksiä tukevia opetusjärjestelyjä ovat mm.

- opetuksen eriyttäminen
- kieltä avaava kielitietoinen opetus
- opetusryhmien muodostaminen siten, että opetuksen tavoitteet ovat saavutettavissa ja oppilas saa tarvitsemansa tuen
- pedagogiset ratkaisut, joilla tukea tarvitsevien oppilaiden lisäksi huomioidaan myös tavoitekokonaisuuksittain etenevät oppilaat
- opetusryhmien tarpeiden ja vahvuuksien huomioiminen
- koulunkäynninohjaajien ja muun henkilöstön hyödyntäminen oppilaiden koulunkäynnin ja opetukseen osallistumisen tukena

Oppimisen edellytyksiä tukevat opetusjärjestelyt hyödyttävät koko opetusryhmää, vaikka oppilaiden tuen tarpeet vaihtelevat opetusryhmän sisällä. Esimerkiksi yhteiset käytänteet, ennakointi, pilkotut visuaaliset ohjeet sekä strukturointi edistävät koko opetusryhmän oppimista ja toimintaa. Lisää oppimisen edellytyksiä tukevia opetusjärjestelyitä löytyy Vinkkilistasta (liite 1), jonka voi myös tulostaa **TÄSTÄ** (sivut 7-18).

Oppimisen edellytyksiä tukevat opetusjärjestelyt edellyttävät perusopetuksen kokonaisuuden tavoitteellista ja suunnitelmallista johtamista, arviointia ja kehittämistä. Opetuksen järjestäjä ja rehtori vastaavat siitä, että tukitoimet, niiden resursointi, rakenteelliset ratkaisut, vastuut ja järjestelyt on tarkoituksenmukaisesti kirjattu lukuvuosisuunnitelmaan ja että tukitoimia toteutetaan suunnitelmallisesti.

2.1 Eriyttäminen

Opetus tulee järjestää oppilaiden ikäkauden ja edellytysten mukaisesti. Eriyttäminen on ensisijainen keino tukea oppilasta. Eriyttämistä tarvitaan oppilaille, jotka etenevät nopeammin ja kaipaavat lisähaasteita sekä oppilaille, joilla on haasteita oppimisessa. Opetuksen eriyttäminen tarkoittaa sitä, että opettaja huomioi oppilaiden erilaiset oppimisedellytykset eriyttämällä opetustaan yleisopetuksen opetussuunnitelmassa määriteltyjen tavoitteiden rajoissa.

Eriyttäminen voi kohdistua oppiaineen sisältöihin, oppimateriaaliin, opetusmenetelmiin ja -järjestelyihin sekä arviointiin. Opettaja voi säädellä oppimiseen ja opettamiseen käytettävää aikaa tai opetettavan aineksen laajuutta ja syvyyttä. Opetusmateriaalit voivat olla helpotettuja, selkokielistettyjä tai haasteellisempia. Oppimisympäristöä voi muokata joustavasti mm. oppilaiden ryhmittelyllä ja istumajärjestyksellä. Arviointia voi eriyttää esimerkiksi suullisilla kokeilla, pari- ja ryhmäkokeilla, erilaisilla arvioitavilla tehtävillä tai vaikkapa joustavilla koejärjestelyillä. Opettaja valitsee käyttämänsä eriyttämismuodon oppilaan ja opetettavan asian perusteella.

2.2 Kielitietoinen opetus

Jokaisella oppiaineella on oma kielensä, tekstikäytäntönsä ja käsitteistönsä. Kielitietoinen opetus perustuu jokaisen oppiaineen omaan käsitteistöön. Kieli ei ole vain oppimisen väline vaan myös oppimisen kohde. Kaikki opettajat ovat oman oppiaineensa kielen opettajia.

Tärkeimmät piirteet kielitietoisessa opetuksessa:

1. **Kieli on kaikkien aineiden asia:** Ei vain äidinkielen tai kielten opettajien tehtävä, vaan myös esim. matematiikan, historian ja biologian opettajien tulee tukea oppilaan kielen kehitystä.
2. **Kieli ja sisältö kulkevat käsi kädessä:** Oppiminen ei tapahdu ilman ymmärrettyä kieltä. Jos oppilas ei ymmärrä, mitä opetetaan tai mitä oppikirjassa sanotaan, oppiminen vaikeutuu.
3. **Eri kielten arvostaminen:** Monikielisyys nähdään voimavarana. Oppilaan äidinkieli tai kielet huomioidaan oppimisessa, ja niiden käyttöä tuetaan.
4. **Kielen näkyväksi tekeminen:** Opettaja selittää käsitteitä, mallintaa kieltä, käyttää kuvia, kaavioita ja keskusteluttaa oppilaita – tehdään kieli näkyväksi ja ymmärrettäväksi.
5. **Oppilaan oman ilmaisun tukeminen:** Annetaan aikaa ja keinoja oppilaille tuottaa itse kieltä, myös keskeneräisesti, ja tuetaan siinä.

2.3 Joustavat opetusmenetelmät

Opetusmenetelmien avulla opettaja organisoii opetusta, aktivoi ja motivoi oppijoita sekä edistää oppilaan oppimista. Opettaja käyttää erilaisia opetusmenetelmiä, valitsee tarkoituksenmukaiset opetusmenetelmät ja käyttää niitä vaihtelevasti erilaisissa opetustilanteissa. Opettaja valitsee käyttämänsä opetusmenetelmän opetusryhmän, erilaisen oppijan ja opetettavan asian perusteella.

2.4 Joustavat ryhmittelyt

Joustavilla ryhmittelyillä tarkoitetaan ryhmänmuodostusta, työ- ja toimintatapoja, joissa otetaan huomioon oppilaan yksilölliset oppimis- ja kehitystarpeet. Oppilaita voidaan ryhmitellä joustavasti yli luokkarajojen ja/tai huomioiden erilaiset oppimistyyli. Ensisijaisena periaatteena on tukea oppilaan opiskelua hänen omassa ympäristössään siten, että yleisen oppimäärän mukaiset tavoitteet ovat saavutettavissa.

2.5 Ryhmäkohtainen koulunkäynninohjaaja

Oppilaalla on oikeus saada maksutta opetukseen osallistumisen edellyttämät tulkitsemis- ja avustajapalvelut, opetus- ja oppilashuoltopalvelut sekä erityiset apuvälineet (PoL 31§). Tarkoituksena on turvata oppilaalle oppimisen ja koulunkäynnin perusedellytykset ja mahdollisimman esteetön oppimisympäristö. Koulunkäynninohjaajan merkitys ja hyöty korostuu varhaisen puuttumisen keinona.

2.6 Poissaolojen seuranta

Perusopetuslain mukaan opetuksen järjestäjän tulee ennaltaehkäistä perusopetukseen osallistuvan poissaoloja, seurata oppilaan poissaoloja, puuttua niihin suunnitelmallisesti ja ilmoittaa luvattomista poissaoloista huoltajalle. Huoltajan velvollisuus on huolehtia, että oppivelvollisuus tulee suoritettua. Koululäsnäololla on yhteys oppilaan oppimistuloksiin, hyvinvointiin sekä myöhempään suoriutumiseen jatko-opinnoista. Kouluun kiinnittymistä on tärkeä tukea koulunkäynnin kaikissa vaiheissa. Koulun kaikkien aikuisten tehtävänä on turvata ja tukea oppilaan säännöllistä koulunkäyntiä.

Opettajan vastuulla on seurata luokkansa oppilaiden poissaoloja. Mikäli poissaoloja on kertynyt paljon, edetään [poissaolomallin](#) mukaan. Mikäli huoltaja ei ole ilmoittanut oppilaan sairauspoissaolosta tai lupaa poissaoloon ei ole etukäteen pyydetty, luokanopettaja/-ohjaaja ottaa yhteyttä kotiin poissaolon syyn selvittämiseksi.

2.7 Nepsy-valmennus

Nepsy-valmennus on tavoitteellinen tukimuoto, jolla pyritään vahvistamaan oppilaan koulunkäyntiä ja arjen sujuvuutta. Pääsääntöisesti nepsy-valmennus on koko luokkaan kohdistuvaa valmennusta, josta sovitaan yhdessä opettajien kanssa. Valmennusta voidaan antaa myös yksilövalmennuksena ns. ensiapuna neurokirjon oppilaille.

2.8 Perusopetusta tukeva muu toiminta

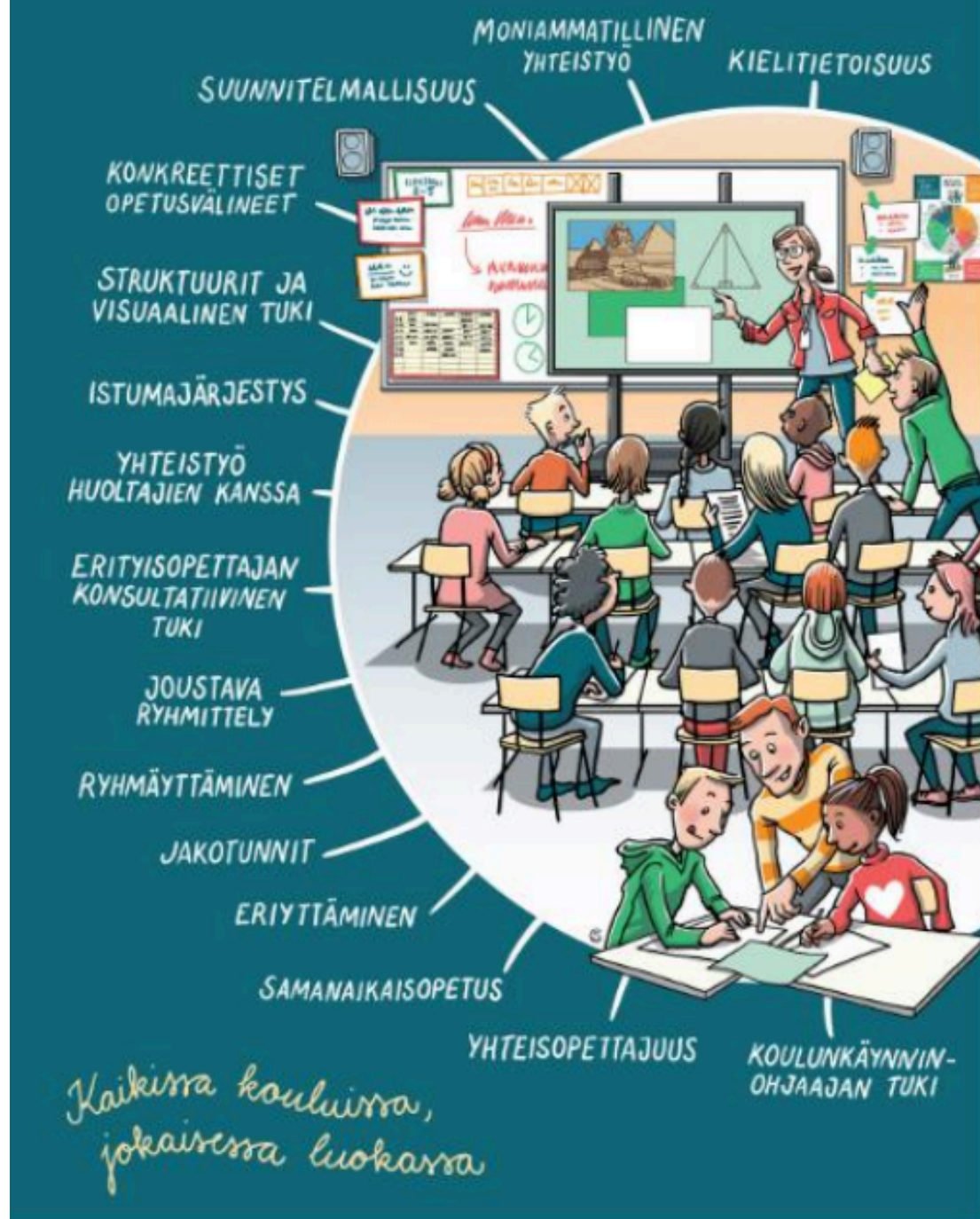
Henkilöstöä on koulutettu toteuttamaan **ratkaisukeskeistä** pedagogiikkaa jokapäiväisessä työssään. Lisäksi henkilöstö on osallistunut **TCM- ja RYMY**-koulutuksiin, joilla vahvistetaan **ryhmänhallintataitoja**. Näiden lisäksi opetustoimi on sitoutunut **Huomaa hyvä!**-menetelmän säännölliseen toteuttamiseen osana opetusta. Näillä kaikilla on tärkeä vaikutus yhtenäisen perusopetuksen toimintakulttuurin kehittämisessä ja yhteisten tavoitteiden saavuttamisessa.

Aamu- ja iltapäivätoiminnalla tuetaan lapsiperheiden arkea ja lasten hyvinvointia, ennaltaehkäistään syrjäytymistä ja tarjotaan monipuolista ohjattua toimintaa ennen ja jälkeen koulupäivän. Toimintaa järjestetään arkisin koulupäivinä 0-2-luokkalaisille. Toiminta perustuu sivistyslautakunnan hyväksymään toimintasuunnitelmaan. Oppilaat, joilla on tukea koskeva päätös, ovat oikeutettuja toimintaan koko perusopetuksen ajan.

Oppilaskunnan tehtävänä on edistää oppilaiden yhteistoimintaa, vaikutusmahdollisuuksia ja osallistumista koulussa. Oppilaskunta toimii oppilaiden äänenä ja voi vaikuttaa koulun sisäisiin asioihin, kuten opetuksen, oppimisympäristöjen ja tapahtumien suunnitteluun.

Tukioppilastoiminta on peruskoulussa toteutettava vertaistukeen perustuva järjestelmä, jossa oppilaan auttavat toisiaan, edistävät myönteisen kouluyhteisön kehittymistä ja hyviä kaverisuhteita, kouluviihtyvyyttä, yhteisvastuuta sekä turvallista ja kannustavaa ilmapiiriä. Tukioppilaat ovat toimintaan osallistuvia vapaaehtoisia oppilaita ja heidät koulutetaan tehtävään (MLL:n koulutus). Heidän ohjaajana toimii koulun aikuinen.

OPPIMISEN EDELLYTYKSIÄ TUKEVAT JÄRJESTELYT



Oppimisen edellytyksiä tukevat järjestelyt (Sipoon oppimisen ja koulunkäynnin tuen käsikirja)

3 RYHMÄKOHTAISET TUKIMUODOT

Ryhmäkohtaisilla tukimuodoilla tarkoitetaan kaikkia oppilaita koskevia ryhmäkohtaisia järjestelyjä. Näitä ovat opettajan antama yleinen tukiopeutus, opettajan antama opetuskielen tukiopeutus ja erityisopettajan antama opetus muun opetuksen yhteydessä. **Tukiopeutuksesta ei voi kieltäytyä.** Tukiopeutuksen järjestäminen koulupäivän ulkopuolella järjestetään yhteisymmärryksessä oppilaan ja huoltajan kanssa. Huoltajan tuki on keskeinen opetuksen onnistuneessa toteuttamisessa.

Ryhmäkohtaisia tukimuotoja tarjotaan suunnitelmallisesti koko lukuvuoden ajan. Ryhmäkohtaisia tukimuotoja voidaan tarjota erilaisin tarkoituksenmukaisin ryhmittelyin esimerkiksi samanaikais- ja yhteisopetuksena. Ryhmän kokoa ei ole rajattu. Ryhmäkohtaiset tukimuodot mahdollistavat myös vertaisoppimisen. Ryhmäkohtaisten tukimuotojen toteuttamisessa opettajien tulee tehdä suunnitelmallista yhteistyötä. Ryhmäkohtaisia tukimuotoja suunniteltaessa hyödynnetään erityisopettajan konsultaatiota..

Ryhmäkohtaiset tukimuodot ovat ensisijaisia tukimuotoja ja kaikkien oppilaiden oikeus. Tukea annetaan ensisijaisesti oppilaan omassa opetusryhmässä. Kaikissa ryhmäkohtaisissa tukimuodoissa opettajien yhteistyö tukimuodon suunnittelussa, toteutuksessa ja sen vaikuttavuuden arvioinnissa on tärkeää. Ryhmäkohtaiset tukimuodot järjestetään ja niitä muutetaan tarvittaessa oppilaiden tuen tarpeiden mukaisesti.

Tulevan lukuvuoden ryhmäkohtainen tuki suunnitellaan ennen uuden lukuvuoden alkua ja kirjataan lukuvuosisuunnitelmaan.

3.1 Opettajan antama yleinen tukiopeutus

Yleinen tukiopeutus vahvistaa opetuksen ja kasvatuksen tavoitteiden saavuttamista esi- ja perusopetuksessa. Yleinen tukiopeutus on opittaviin asioihin tutustumista etukäteen tai opitun vahvistamista ja kertaamista. Yleisellä tukiopeutuksella pyritään ennaltaehkäisemään vaikeuksia ja varmistamaan opetettavien asioiden ymmärtäminen sekä opintojen eteneminen. Sillä voidaan vastata myös oppilaan poissaoloista johtuviin lyhytaikaisiin tuen tarpeisiin. Osana yleistä tukiopeutusta oppilaalle opetetaan oppimaan oppimisen taitoja, oppimisstrategioita ja opiskelutapoja, jotka tukevat hänen oppimistaan. Yleinen tukiopeutus voi kohdistua kaikkiin oppiaineisiin ja sillä voidaan tukea myös laaja-alaisen osaamisen tavoitteita.

Yleistä tukiopeutusta voidaan antaa oppituntien yhteydessä oppilaan koulupäivän aikana tai erillisinä lisätunteina koulupäivän ulkopuolella pienemmässä ryhmässä tai henkilökohtaisena ohjauksena. Esiopetuksessa yleistä tukiopeutusta voi antaa vain oppituntien yhteydessä koulupäivän aikana.

Yleistä tukiopetusta antaa ensisijaisesti opetusryhmästä vastuussa oleva esi-, luokan- tai aineenopettaja. Yleistä tukiopetusta voi antaa myös erityisopettaja. Samanaikais- ja yhteisopetusta voidaan käyttää yleisen tukiopetuksen toteuttamisessa.

3.2 Opettajan antama opetuskielen tukiopetus

Opetuskielen tukiopetus kohdistuu ensisijaisesti opetuskielen taidon ja eri tiedonalojen tekstitaitojen vahvistamiseen. Sitä annetaan oppilaille, joilla ei ole riittävästi opetuskielen taitoa esi- tai perusopetuksen oppimäärän suorittamiseksi. Opetuskielen tukiopetus on kielitietoista opetusta, joka tukee oppilaita eri oppiaineiden tekstien lukemisessa, niiden ymmärtämisessä ja tulkitsemisessä sekä omassa tuottamisessa. Opetus kohdistuu oppiaineen kieleen ja sisältöön samaan aikaan. Opetuskielen tukiopetuksen tavoitteena on oppilaiden opetuskielen taidon vahvistaminen, mikä tukee oppilaiden osallistumista opetukseen ja opinnoissa etenemistä.

Opetuskielen tukiopetus järjestetään pedagogisesti tarkoituksenmukaisesti siten, että mahdollisimman moni oppilas voi hyötyä siitä. Sitä voidaan antaa koulupäivän aikana samanaikais- ja yhteisopetuksena tai pienemmässä ryhmässä, tai vaihtoehtoisesti oppituntien ulkopuolella. Esiopetuksessa opetuskielen tukiopetusta voi antaa vain oppituntien yhteydessä koulupäivän aikana.

Opetuskielen tukiopetusta antaa ensisijaisesti opetusryhmästä vastuussa oleva esi-, luokan- tai aineenopettaja. Opetuskielen tukiopetusta voi antaa myös erityisopettaja.

3.3 Erityisopettajan antama opetus muun opetuksen yhteydessä

Erityisopettajan antama opetus muun opetuksen yhteydessä tukee ja täydentää muuta opetusta ja mahdollistaa oppilaiden tarpeiden huomioimisen osana opetusryhmän opetusta. Sitä ei kohdenneta yksittäisen oppilaaseen, vaan tietyn oppilasryhmän tai koko opetusryhmän oppimisen tuen tarpeiden mukaisesti. Siihen voi liittyä myös erityisopettajan konsultaatiota, joka kohdentuu kyseisen luokan tai ryhmän kanssa toimiville opettajille ja muulle henkilöstölle.

Erityisopettajan antama opetus muun opetuksen yhteydessä voidaan järjestää samanaikais- ja yhteisopetuksena yhdessä opetusryhmää opettavan opettajan kanssa niin, että erityisopettaja työskentelee samassa luokkatilassa tai siirtyy pienemmän ryhmän kanssa toiseen tilaan. Oppilasta opettavat opettajat arvioivat yhdessä oppilaan työskentelyä, oppimista, osaamista ja käyttäytymistä.

3.4 Ryhmäkohtaisten tukimuotojen toteuttaminen ja riittävyys

Ryhmäkohtaisia tukimuotoja suunnitellaan ja arvioidaan yhdessä niiden oppilasta opettavien opettajien kesken, joiden läsnäolo katsotaan tarpeelliseksi. Tärkeää on, että tuen tarpeet tunnistetaan mahdollisimman varhaisessa vaiheessa ja oppimisen tuki järjestetään joustavasti. Tuen riittävyttä arvioidaan arjessa säännöllisesti seuraamalla ryhmäkohtaisen tuen vaikuttavuutta oppilaan oppimiseen. Vastuu tukitoimien riittävyyden arvioimisesta on oppilaan luokanopettajalla, aineenopettajalla ja erityisopettajalla. Tarvittaessa opettaja voi konsultoida erityisopettajaa tai erityisluokanopettajaa tukitoimien riittävyydestä. Myös oppilas tai huoltaja voivat tuoda esiin havaintonsa tuen riittävyydestä. Tukitoimia muutetaan tarvittaessa oppilaiden tuen tarpeiden mukaisesti.

4 OPPILASKOHTAISET TUKITOIMET

Oppilaalla on oikeus saada oppilaskohtaisia tukitoimia viipymättä, jos ryhmäkohtaiset tukimuodot eivät riitä tukemaan hänen oppimistaan tai koulunkäyntiään ja hän tarvitsee säännöllisiä tukitoimia. Lähtökohtana on, että ryhmäkohtaisista tukimuodoista on kokeiltu erityisopettajan antama opetus muun opetuksen yhteydessä, tukiopetus ja opetuskielen tukiopetus. Oppilaskohtaiseen tukeen voidaan siirtää ilman ryhmäkohtaista tukea, jos oppilas tarvitsee opetusta erityisluokassa. Oppilaan oppimista ja koulunkäyntiä voidaan samanaikaisesti tukea sekä ryhmäkohtaisilla tukimuodoilla että oppilaskohtaisilla tukitoimilla.



Oppilaskohtaisten tukitoimien tarpeen arviointi käynnistyy, kun oppilasta opettavat opettajat toteavat, että ryhmäkohtaiset tukimuodot eivät riitä tukemaan oppilaan oppimista ja koulunkäyntiä. Oppilas ja hänen huoltajansa voivat myös tuoda esiin havaintonsa ryhmäkohtaisten tukimuotojen riittävyydestä. Myös silloin, jos oppilaskohtaisten tukitoimien tarve on niin ilmeinen, että oppilasta ei perusopetuksen alkaessa voida riittävästi tukea ryhmäkohtaisilla tukimuodoilla, voidaan oppilaskohtaisten tukitoimien tarpeen arviointi aloittaa poikkeuksellisesti jo ennen perusopetuksen alkamista.

Oppilaskohtaisista tukitoimista tehdään tuen tarpeen arviointiin perustuva suunnitelma sekä hallintopäätös. Tukitoimet perustuvat oppilaan yksilöllisiin tarpeisiin ja niitä annetaan säännöllisesti ja pitkäkestoisesti. Oppilaskohtaiset tukitoimet järjestetään oppilaan etu huomioon ottaen ensisijaisesti oppilaan omassa koulussa. Tukitoimien toteuttaminen edellyttää opettajien välistä yhteistyötä sekä tarvittaessa konsultaatiota esimerkiksi erityisopettajan ja muun henkilöstön kanssa.

4.1 Oppilaskohtaisen tuen tarpeen arviointi ja suunnitelma

Oppilaskohtaisen tuen tarpeen **arvioinnissa** tulee selvittää ja kuvata oppilaan oppimisen ja koulunkäynnin tuen tarve, opintojen etenemisen tilanne, käytössä olleet ryhmäkohtaiset tukimuodot sekä ne tukitoimet, jotka parhaiten tukevat oppilaan edun mukaisesti hänen oppimistaan. Osana arviointia selvitetään myös tarve oppimäärästä tai paikallisen opetussuunnitelman tavoitteista poikkeamiselle.

Tuen tarpeen arvioinnissa on tilanteen vaatiessa mahdollista hyödyntää myös muuta kuin oman koulun erityisopettajan konsultaatiota. Esimerkiksi opetussuunnitelman oppimäärän sisällöistä tai tavoitteista poikkeaminen on oppilaan perusoikeuksiin puuttuva toimenpide, jolloin on suositeltavaa hyödyntää laajemmin monialaista yhteistyötä tai mahdollisia lausuntoja oppilaan edun mukaisesta toimintatavasta. Arvioinnissa voidaan käyttää myös esimerkiksi Valterin tai sairaalaopetuksen konsultaatiopalvelua.

Oppilaskohtaisen tuen tarpeen arvioinnin pohjalta laaditaan oppilaskohtaisen tuen toteuttamista koskeva **suunnitelma**. Suunnitelma avataan Wilmaan tarpeen ilmetessä ja sitä täydennetään ja päivitetään säännöllisesti. Suunnitelmasta on käytävä ilmi

- perustelut sekä mahdolliset muut tiedot ja selvitykset tukitoimien tarpeesta
- tuen tarpeen arviointiin perustuvien tukitoimien toteuttaminen ja seuranta
- oppimista tukevat pedagogiset ratkaisut
- opinnoissa eteneminen
- avustajapalveluiden, apuvälineiden ja tulkitsemispalveluiden tarve
- mahdollinen tarve oppimäärästä tai paikallisen opetussuunnitelman tavoitteista poikkeamiselle ja oppilaskohtaiset tavoitteet ja sisällöt, opinnoissa eteneminen sekä oppilaan oppimisen arviointi
- mahdollinen tarve varhennettuun perusopetukseen oppilaalle, jolla on vamma, sairaus tai toimintakyvyn rajoite
- toiminta-alueittain opiskelevan oppilaan oppilaskohtaiset tavoitteet ja keskeiset sisällöt, opinnoissa eteneminen sekä oppilaan oppimisen arviointi kullekin toiminta-alueelle.

Suunnitelman toteutumista ja tukitoimien riittävyyttä on arvioitava aina, kun oppilaan tarpeet sitä edellyttävät, kuitenkin vähintään kerran lukuvuodessa. Suunnitelma on salassa pidettävä asiakirja. Lisäksi avataan tarvittavat liitteet.

Tuen tarpeen arviointia ja suunnitelmaa tehdään yhdessä oppilasta opettavien opettajien ja erityis-/erityisluokanopettajan kanssa. Tarvittaessa arviointiin voi osallistua myös opiskeluhoitopalvelujen ammattilaisia tai muita asiantuntijoita. Oppilaan omat näkökulmat ja ajatukset tulee selvittää ja ottaa huomioon hänen ikänsä ja kehityksensä edellyttämällä tavalla. **Oppilaan huoltajalle/edustajalle on annettava mahdollisuus osallistua tuen tarpeen arviointiin ja suunnitteluun, esimerkiksi puhelimitse, Wilman kautta tai**

kasvotusten keskustelemalla. Suunnitelman laatiminen on mahdollista myös niissä tilanteissa, joissa yhteistyölle on esimerkiksi huoltajasta johtuva este.

Vastuu asiakirjan laatimisesta ja avaamisesta Wilmaan on alakoulussa esi- tai luokanopettajalla. Yläkoulussa aineenopettaja ilmoittaa oppilaskohtaisen tuen tarpeesta luokanohjaajalle, joka avaa asiakirjan Wilmaan. Erityisluokanopettaja vastaa oman luokkansa oppilaiden asiakirjoista. Vastuuhenkilö huolehtii, että oppilasta opettavat opettajat täydentävät asiakirjaa omalta osaltaan ja tiedottaa erityisopettajaa asiakirjan valmistumisesta. Asiakirjan täyttämistä helpottamaan on laadittu mallilomake. Kun suunnitelma on valmis, erityisopettaja on yhteydessä sivistysjohtajaan, joka tekee hallintopäätöksen. Sivistysjohtaja tiedottaa tehdystä päätöksestä erityisopettajaa, luokanopettajaa/luokanohjaajaa, koulusihteeriä ja rehtoria Wilman kautta.

4.2 Tukea koskeva päätös

Sivistysjohtaja tekee tukea koskevan hallintopäätöksen oppilaskohtaisista tukitoimista. Päätöksestä tulee käydä ilmi oppilaskohtaiset tukitoimet oppilaan tarpeen mukaisesti

- säännöllinen erityisopettajan opetus osittain pienryhmässä ja muun opetuksen yhteydessä
- erityisopettajan tai erityisluokanopettajan opetus pienryhmässä
- kokoaikainen erityisluokanopettajan opetus pienluokassa
- tulkitsemispalvelut
- avustajapalvelut
- apuvälineet

Hallintopäätös on tehtävä kaikissa edellä mainituissa tilanteissa oppilaskohtaisen tuen tarpeen arvioinnin ja sen perusteella laaditun tuen toteuttamista koskevan suunnitelman mukaisesti ilman aiheetonta viivytystä. Oppilaskohtaisten tukitoimien arviointiin perustuva tukea koskeva hallintopäätös ei voi perustua pelkkään lääketieteelliseen arvioon, eivätkä opetuksen järjestäminen, opetus tai oppilaskohtaiset tukitoimet korvaa sellaisia palveluja, joista järjestämisvastuussa on joku muu kuin opetuksen järjestäjä.

Ennen päätöksen tekemistä sivistysjohtaja kuulee oppilaan huoltajaa. Kuuleminen tapahtuu sähköisesti. Sivistysjohtaja voi tehdä myönteisen tai kielteisen päätöksen arviointiin perustuvan suunnitelman pohjalta. Mikäli päätös tarkoittaa oppilaan koulupaikan vaihtumista, siitä tehdään erillinen hallintopäätös. Tukea koskeva päätös voidaan panna täytäntöön lainvoimaa vailla olevana. Jos kunta ei järjestä oppilaskohtaisia tukitoimia tai perusopetusta oppilaalle vamman, sairauden tai toimintakyvyn rajoitteen perusteella, niistä tukea koskevan päätöksen tekee oppilaan asuinkunta.

Tukea koskevaan päätökseen ei kirjata kuvauksia tukitoimista tai niiden toteuttamisesta, jotka on kuvattu oppilaskohtaisessa tuen toteuttamista koskevassa suunnitelmassa. Mikäli oppilaan tilanne ja tuen tarve muuttuvat oleellisesti, on tehtävä uusi tukea koskeva päätös.

Oppilaskohtaisia tukitoimia saavan oppilaan oppiminen, osaaminen, työskentely ja käyttäytyminen arvioidaan arviointia koskevien yleisten periaatteiden mukaisesti, ellei oppilaalle ole tehty hallintopäätöstä perusopetuksen oppimäärän tavoitteista ja sisällöstä poikkeamisesta, tai jos oppilaalle on tehty hallintopäätös toiminta-alueittain järjestettävästä opetuksesta.

Yhteenveto tuen tarpeen arviosta, suunnitelmasta ja päätöksestä

Asiakirja	Tarkoitus	Vastuu laatisesta	Yhteistyötahot
Tuen tarpeen arvio ja tuen toteuttamista koskeva suunnitelma	Arvio tehdään, kun ryhmäkohtaiset tukimuodot eivät riitä Suunnitelma (tarvittaessa liite) tehdään arvion pohjalta	Esiopettaja, luokanopettaja tai luokanohjaaja Erityisluokanopettaja vastaa oman luokkansa oppilaiden asiakirjasta	Oppilas ja huoltajat/edustaja Muut opettajat Erityisopettaja Muut asiantuntijat
Tukea koskeva päätös	Hallintopäätös, joka pohjautuu tuen tarpeen arvioon ja tuen toteuttamista koskevaan suunnitelmaan	Sivistysjohtaja tai rehtori	Valituskelpoinen päätös tiedoksi huoltajille

4.3 Erityisopettajan antama opetus osittain pienryhmässä tai muun opetuksen yhteydessä

Säännöllistä erityisopettajan antamaa opetusta osittain pienryhmässä tai muun opetuksen yhteydessä antaa erityisopettaja. **Säännöllisyydellä tarkoitetaan pitkäkestoista, esimerkiksi lukukauden tai -vuoden pituista jaksoa.** Opetuksen lähtökohtana ovat oppilaan yksilölliset tarpeet. Opetusta toteutetaan oppilaan omassa opetusryhmässä muun opetuksen yhteydessä tai pienryhmässä. Pienryhmä muodostetaan tapauskohtaisesti siten, että oppilaan oikeus oppimiseen ja tukeen mahdollistuu. Erityisopetusta voidaan antaa määräaikaisesti yhdelle oppilaalle, mikäli tuen tarve on poikkeuksellisen suuri.

Erityisopettajan antama opetus osittain pienryhmässä ja muun opetuksen yhteydessä tarkoittaa, että esimerkiksi yhden oppiaineen opetustunneista **alle puolet** on erityisopettajan antamaa opetusta joko muun opetuksen yhteydessä tai pienryhmässä.

4.4 Erityisopettajan tai erityisluokanopettajan antama opetus pienryhmässä

Erityisopettajan tai erityisluokanopettajan antama opetus pienryhmässä tarkoittaa, että oppilas opiskelee **yhden tai useamman oppiaineen viikkotunneista enemmän kuin puolet** pienryhmässä. Tällöin oppilaan katsotaan oppimisvalmiuksistaan tai oppimisen edellytyksistään johtuen hyötyvän erityisopettajan tai erityisluokanopettajan antamasta opetuksesta. Erityisopettajalla täytyy tässä tapauksessa olla erityisopettajan kelpoisuuden lisäksi ko. oppiaineen aineenopettajan kelpoisuus tai perusopetuksessa opetettavien oppiaineiden monialaiset opinnot suoritettuna.

Oppilas voi muissa oppiaineissa opiskella yleisopetuksen tunneilla, jolloin yleisopetuksen ryhmässä saa yhdellä opettajalla olla **enintään viisi oppilasta**, jotka saavat oppilaskohtaisena tukitoimena erityisluokanopettajan antamaa opetusta pienryhmässä yli puolet oppiaineen tunneista.

Yhden luokan-/aineenopettajan opetusryhmässä saa olla enintään viisi oppilasta, jotka saavat erityisopettajan tai erityisluokanopettajan antamaa yhden tai useamman oppiaineen opetusta pienryhmässä tai erityisluokassa oppilaskohtaisena tukitoimena. Viiden oppilaan enimmäismäärä voidaan ylittää tilapäisesti.

Erityisopettajan tai erityisluokanopettajan antama yhden tai useamman oppiaineen opetus pienryhmässä ainoana oppilaskohtaisena tukitoimena ei ole riittävä peruste perusopetuksen oppimäärästä tai paikallisen opetussuunnitelman tavoitteista poikkeamiselle.

4.5 Erityisluokanopettajan antama opetus erityisluokassa

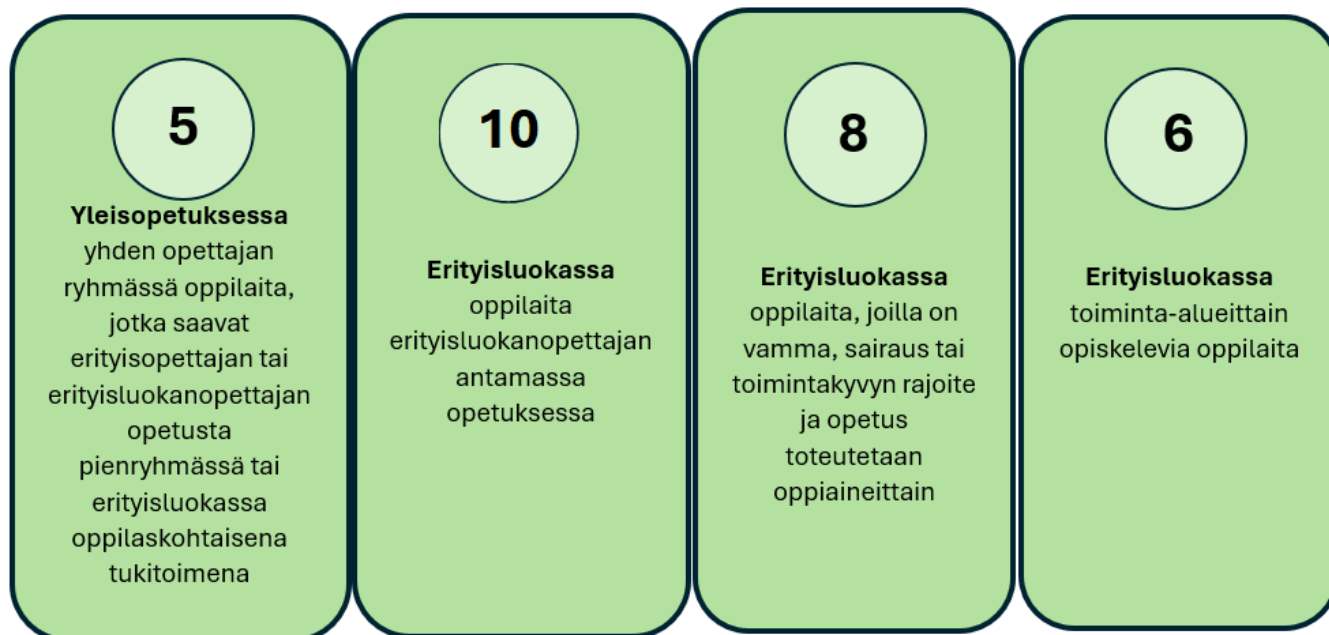
Oppilaskohtaisena tukitoimena oppilaan opetuksen järjestäminen erityisluokassa tarkoittaa sitä, että oppilas saa erityisluokanopettajan antamaa opetusta pienluokassa. Oppilaita

voidaan integroida yleisopetuksen ryhmiin, jolloin ryhmässä saa yhdellä opettajalla olla **enintään viisi oppilasta**, jotka saavat oppilaskohtaisena tukitoimena erityisluokanopettajan antamaa opetusta pienluokassa. Viiden oppilaan enimmäismäärä voidaan ylittää tilapäisesti lukukauden loppuun, jos muutos tapahtuu kesken lukukauden.

Erityisluokanopettajan antama opetus pienluokassa ainoana oppilaskohtaisena tukitoimena ei ole riittävä peruste perusopetuksen oppimäärästä tai paikallisen opetussuunnitelman tavoitteista poikkeamiselle.

Erityisluokanopettajan opetusryhmässä erityisluokassa saa olla enintään **kymmenen** oppilasta, mutta enimmäiskoko voidaan ylittää tilapäisesti. Jos erityisluokassa on oppilaita, joilla on vamma, sairaus tai toimintakyvyn rajoite ja opetus toteutetaan oppiaineittain, ryhmäkoko saa olla enintään **kahdeksan** oppilasta. Jos erityisluokan oppilaat opiskelevat toiminta-alueittain, ryhmäkoko saa olla **kuusi** oppilasta. Jos erityisluokanopettajan opettamassa samassa pienryhmässä opiskelee edellä mainittuja oppilaita, muotoutuu opetusryhmän koko sen mukaan, minkälaista tukea saavia oppilaita ryhmässä on eniten.

Ryhmäkokoääädökset



4.6 Tulkitsemispalvelut

Tulkitsemispalveluilla tarkoitetaan viittomakielellä tai muilla kommunikaatiomenetelmillä oppilaille annettavia tulkitsemispalveluita. Oikeus tulkitsemispalveluun on oppilailla, joilla on kuulovamma, näkövamma tai puhevamma, ja jotka tarvitsevat palvelua perusopetukseen osallistumiseksi. Tulkitsemispalvelut järjestetään oppilaan tarpeiden mukaan.

Tukea koskeva arvio, suunnitelma ja hallintopäätös on tehtävä oppilaalle annettavista tulkitsemispalveluista. Tulkitsemispalvelut ainoana oppilaskohtaisena tukitoimena eivät ole riittävä peruste perusopetuksen oppimäärästä tai paikallisen opetussuunnitelman tavoitteista poikkeamiselle. Tulkitsemispalveluita ainoana oppilaskohtaisena tukitoimena saava oppilas ei vaikuta opetusryhmän kokoon.

4.7 Oppilaskohtaiset avustajapalvelut

Oppilaskohtaisilla avustajapalveluilla tarkoitetaan opetukseen osallistumisen edellyttämiä avustajapalveluita tilanteissa, joissa opetusjärjestelyt ja ryhmäkohtainen koulunkäynninohjaaja eivät tue riittävästi oppilaan koulunkäyntiä. Koulunkäynninohjaajan tuki voidaan suunnata tarpeen mukaan.

Koulunkäynninohjaaja tukee oppilasta päivittäisissä tilanteissa oppimiseen ja koulunkäyntiin liittyvien tehtävien suorittamisessa. Opettajat ja ohjaajat suunnittelevat ja arvioivat työtään yhdessä. On tärkeää, että työn- ja vastuunjako on selkeä. Koulunkäynninohjaajan antaman tuen tulee edistää oppilaan **itsenäistä** selviytymistä ja **omatoimisuutta** sekä **myönteisen itsetunnon kehittymistä**. Avustajapalvelun tavoitteena on tukea yksittäistä oppilasta siten, että hän kykenee yhä enemmän ottamaan itse vastuuta oppimisestaan ja koulunkäynnistään.

Oppilaalle annettavista avustajapalveluista on tehtävä tukea koskeva arvio, suunnitelma sekä hallintopäätös. Avustajapalveluiden tarve ja määrä arvioidaan riittävällä tavalla moniammatillisena yhteistyönä. Arvioinnissa hyödynnetään tarvittaessa oppilaan ja huoltajan antamia tietoja ja mahdollisten koulun ulkopuolisten asiantuntijoiden lausuntoja. Oppilaalla ja hänen huoltajallaan on oikeus saada oppilaskohtaisia avustajapalveluita koskevasta asiasta hallintolaissa hallintopäätökselle asetetut vaatimukset täyttävä valituskelpoinen päätös.

Avustajapalveluiden käyttäminen ainoana oppilaskohtaisena tukitoimena ei ole riittävä peruste perusopetuksen oppimäärästä tai paikallisen opetussuunnitelman tavoitteista poikkeamiselle.

Avustamispalveluita ainoana oppilaskohtaisena tukitoimena saava oppilas ei vaikuta opetusryhmän kokoon.

4.8 Apuvälineet

Tulkitsemis- ja avustajapalvelujen lisäksi oppilaskohtaisia tukitoimia tarvitsevalle oppilaalle turvataan myös opetukseen osallistumisen edellyttämät tarpeelliset apuvälineet, joiden avulla tuetaan oppilaan mahdollisuuksia saavuttaa perusopetuksen oppimäärä ja paikallisen opetussuunnitelman tavoitteet. Apuvälineet voidaan oppilaan tarpeiden mukaan järjestää hänen käyttöönsä henkilö-, ryhmä-, koulu- tai luokkakohtaisesti. Oppilaskohtaisena tukitoimena oppilaalle ei järjestetä lääkinälliseen kuntoutukseen kuuluvia koulussa ja muissa elämäntilanteissa tarvittavia apuvälineitä. Niihin oppilaalla on oikeus lääkinnällisestä kuntoutuksesta annetun asetuksen mukaisesti.

Opetukseen osallistumisen edellyttämistä apuvälineistä tehdään tukea koskeva arvio, suunnitelma sekä hallintopäätös. Tukitoimien suunnittelussa tulee tehdä opettajien ja muun henkilöstön välistä yhteistyötä ja tarvittaessa voidaan hyödyntää myös muiden asiantuntijoiden konsultaatiota. Oppilaan apuvälineiden käyttö ainoana oppilaskohtaisena tukitoimena ei vaikuta opetusryhmän kokoon.

Tuen toimintakaavio

OPPIMISEN EDELLYTYKSIÄ TUKEVAT OPETUSJÄRJESTELYT



Esimerkiksi

- opetuksen eriyttäminen
- kieltä avaava kielitietoinen opetus
- opetusryhmien muodostaminen siten, että opetuksen tavoitteet ovat saavutettavissa
- pedagogiset ratkaisut, joilla huomioidaan erilaiset tuen tarpeet
- opetusryhmien tarpeiden ja vahvuuksien huomioiminen
- koulunkäynninohjaajien ja muun henkilöstön tuki



RYHMÄKOHTAISET TUKIMUODOT



- Opettajan antama yleinen tukiopetus
- Opettajan antama opetuskielen tukiopetus
- Erityisopettajan antama opetus muun opetuksen yhteydessä



OPPILASKOHTAISET TUKITOIMET



OPPILASKOHTAISEN TUEN TARPEEN ARVIOINTI

- tehdään, kun ryhmäkohtaiset tukimuodot ei riitä tai oppilas saa säännöllisesti erityisopettajan antamaa opetusta
- vastuuhenkilönä esiopettaja/luokanopettaja/luokanohjaaja

- erityisopettajan antama opetus muun opetuksen yhteydessä
- erityisopettajan tai erityisluokanopettajan antama opetus pienryhmässä
- erityisluokanopettajan antama opetus erityisluokassa
- tulkitsemispalvelut, oppilaskohtaiset apuvälineet
- oppiaineen rajaaminen



OPPILASKOHTAISEN TUEN TOTEUTTAMISTA KOSKEVA SUUNNITELMA

- päivitetään vähintään kerran lukuvuodessa ja aina tuen tarpeen muuttuessa
- vastuuhenkilönä esiopettaja, luokanopettaja tai luokanohjaaja



TUKEA KOSKEVA PÄÄTÖS

- Vetelin kunnanvaltuuston päättämän hallintosäännön mukaisesti

5 PERUSOPETUKSEN OPPIMÄÄRÄSTÄ TAI OPETUSSUUNNITELMAN TAVOITTEISTA POIKKEAMINEN

Perusopetuksen oppimäärästä tai opetussuunnitelman tavoitteista poikkeamisessa on kyse oppilaan perusoikeuksien rajaamisesta. Perusopetuksen oppimäärästä tai tavoitteista voidaan poiketa kolmella tavalla. Nämä ovat opinnoissa eteneminen tavoitekokonaisuuksittain, oppiaineen oppimäärän rajaaminen sekä tilapäinen vapauttaminen oppimäärän opiskelusta terveydellisistä syistä.

5.1 Opintojen eteneminen tavoitekokonaisuuksittain

Paikallisen opetussuunnitelman mukaisista vuosiluokkakohtaisista tavoitteista voidaan oppilaskohtaisesti poiketa muodostamalla opetussuunnitelman tavoitteista erilaajuisia tavoitekokonaisuuksia. Tavoitekokonaisuuksittain etenemisellä tarkoitetaan, että oppilas opiskelee hänelle laaditun suunnitelman mukaisesti yhdessä tai useammassa oppiaineessa tavoitekokonaisuuksittain vuosiluokittain etenemisen sijaan. Sivistysjohtaja tekee hallintopäätöksen perusopetuksen oppimäärästä ja opetussuunnitelman tavoitteista poikkeamisesta.

Tavoitekokonaisuuksittain opinnoissa eteneminen mahdollistaa sekä nopeamman että hitaamman etenemisen yhden tai useamman oppiaineen jonkun tavoitteen tai joidenkin tavoitteiden osalta. Jos oppilas opiskelee omaa vuosiluokkaansa nopeammin, tavoitekokonaisuuksissa voi olla ylemmän tai ylempien vuosiluokkien tavoitteita. Jos oppilas etenee opinnoissaan omaa vuosiluokkaansa hitaammin, tavoitekokonaisuuksissa voi olla edeltävän vuosiluokan tai edeltävien vuosiluokkien tavoitteita. Hitaammin etenevälle oppilaalle on tullut antaa ryhmäkohtaisia tukimuotoja ja oppilaskohtaisia tukitoimia ennen tavoitekokonaisuuksittain opiskeluun siirtymistä. Tavoitekokonaisuuksittain opinnoissa etenemistä voidaan hyödyntää myös silloin, kun oppilas siirtyy perusopetukseen opiskeltuaan ulkomailla tai perusopetukseen valmistavassa opetuksessa.

Tavoitekokonaisuuksittain opinnoissa etenevälle oppilaalle laaditaan suunnitelma opinnoissa etenemisestä tavoitekokonaisuuksittain. Suunnitelmasta on käytävä ilmi oppilaan tavoitekokonaisuudet, niiden sisällöt, opinnoissa eteneminen ja oppilaan arvioinnin periaatteet. Suunnitelman toteutumista on arvioitava tarpeen mukaan, kuitenkin vähintään kerran lukuvuodessa. Opintojen etenemistä tulee seurata ja suunnitelmaa tulee tarkistaa useammin, jos oppilaan tarpeet sitä edellyttävät. Suunnitelman laativat oppilaan opettajat yhteistyössä oppilaan ja hänen huoltajansa kanssa.

Tavoitekokonaisuudet laaditaan pääsääntöisesti vuosiluokkajaksojen 1–2, 3–6 ja 7–9 tavoitteiden mukaisesti. Kunkin vuosiluokkakajson päätteeksi oppilaalla tulee olla pääsääntöisesti saavutettuina kyseisen jakson tavoitteet. Oppilas etenee vuosiluokille 3 ja 7 pääsääntöisesti vasta silloin, kun hän on suorittanut hänelle laaditun suunnitelman mukaiset tavoitekokonaisuudet hyväksytysti. Vuosiluokkien 3–6 ja 7–9 nivelvaiheissa oppilaan

osaamista arvioidaan suhteessa valtakunnallisiin arviointikriteereihin. Vuosiluokajakson aikana oppilas, joka opiskelee oman vuosiluokkansa edeltävän vuosiluokan tai edeltävien vuosiluokkien tavoitteita, voi siirtyä vuosiluokalta seuraavalle. Oppilas opiskelee ensisijaisesti oman luokkansa mukana.

Tavoitekokonaisuuksittain opinnoissaan etenevä oppilas saa lukuvuoden päätteeksi lukuvuositoludistuksen. Lukuvuositoludistukseen kirjataan kaikki hänelle laadittuun suunnitelmaan kuuluvat opinnot. Hyväksytysti suoritettujen tavoitekokonaisuuksien arvioinnit kirjataan oppiaineittain lukuvuositoludistukseen. Kesken olevien tavoitekokonaisuuksien arviointia ei merkitä lukuvuositoludistukseen. Todistuksen lisätietoja kohtaan merkitään, minkä vuosiluokan suorituksista on kyse niissä oppiaineissa, joissa oppilas etenee tavoitekokonaisuuksittain. Lukuvuoden koulutyön päätyttyä oppilas siirtyy opinnoissaan eteenpäin seuraavalle vuosiluokalle. Tavoitekokonaisuuksittain opinnoissa etenevän oppilaan oppimisen ja osaamisen arvioinnista määrätään Opetussuunnitelman perusteiden luvussa 6.

Tavoitekokonaisuuksittain etenemisellä voidaan tarvittaessa välttää vuosiluokalle jättäminen, jonka myötä oppilaan kaikki opinnot kyseiseltä vuosiluokalta raukeaisivat. Tavoitekokonaisuuksittain etenevä oppilas voidaan jättää vuosiluokalle vain yleisen heikon koulumenestyksen perusteella. Yhdeksännellä vuosiluokalla oleva oppilas luetaan tämän vuosiluokan oppilaaksi, kunnes hän suorittaa perusopetuksen koko oppimäärän ja saa päättötodistuksen tai eroaa koulusta. Tavoitekokonaisuuksittain etenemisestä määrätään Opetussuunnitelman perusteiden luvussa 5.4.3.

5.2 Oppiaineen oppimäärän rajaaminen

Oppiaineen oppimäärän rajaaminen tehdään vasta silloin, jos oppilas ei ryhmäkohtaisista tukimuodoista ja oppilaskohtaisista tukitoimista huolimatta kykene suoriutumaan hyväksytysti edes arvosanalla viisi (välttävä 5) perusopetuksen oppimäärästä ja opetussuunnitelman mukaisista tavoitteista. Perusopetuksen oppimäärää ja paikallisen opetussuunnitelman tavoitteita **voidaan rajata vasta silloin, kun oppilas on saanut oppilaskohtaisena tukitoimena erityisopettajan tai erityisluokanopettajan antamaa opetusta pienryhmässä tai erityisluokanopettajan antamaa opetusta erityisluokassa** kyseisessä oppiaineessa. Ennen oppiaineen rajaamista suositellaan oppiaineen opiskelua tavoitekokonaisuuksittain. Perusopetuksen oppimäärän rajaaminen on viimesijainen keino. Opetuskielen oppimisen varhainen vaihe, poissaolot, motivaation puute, puutteellinen opiskeluteknikka tai käyttäytymisellä reagointi eivät voi lähtökohtaisesti olla peruste oppimäärän rajaamiselle.

Oppiaineen oppimäärän rajaaminen merkitsee oppilaan oppimiselle asetettavan tavoitetaso määrittämisestä hänen edellytystensä mukaiseksi. Oppimäärän rajaaminen tehdään karsimalla oppilaskohtaisesti paikallisen opetussuunnitelman tavoitteita ja sisältöjä. Tavoitteiden tulee kuitenkin olla oppilaille riittävän haasteellisia.

Oppiaineen oppimäärän tai opetussuunnitelman tavoitteiden rajaaminen **edellyttävät ajantasaista ja tuen tarpeen osalta päivitettyä arviointia, suunnitelmaa ja hallintopäätöstä**. Koska opetussuunnitelman oppimäärän sisällöistä tai tavoitteista poikkeaminen on oppilaan perusoikeuksiin puuttuva toimenpide, voidaan tarvittaessa hyödyntää monialaista yhteistyötä tai mahdollisia lausuntoja oppilaan edun mukaisesta toimintatavasta. **Oppilaskohtaisen tuen tarpeen arviointi ja suunnitelma** tehdään yhdessä oppilasta opettavien opettajien ja erityis-/erityisluokanopettajan kanssa. Tarvittaessa mukana voi olla myös muita asiantuntijoita. Lisäksi oppilaan ja huoltajan näkökulmat tulee selvittää. **Vastuu asiakirjan avaamisesta Wilmaan on alakoulussa luokanopettajalla ja yläkoulussa luokanohjaajalla**. Vastuuhenkilö myös huolehtii, että oppilasta opettavat opettajat täydentävät asiakirjaa omalta osaltaan ja tiedottaa erityisopettajaa asiakirjan valmistumisesta. Erityisluokanopettaja vastaa oman luokkansa oppilaiden asiakirjoista.

Sivistysjohtaja tekee kirjallisen päätöksen perusopetuksen oppimäärästä ja opetussuunnitelman tavoitteista poikkeamisesta. Päätös tulee tehdä ilman aiheetonta viivytystä. Ennen päätöksen tekemistä on kuultava oppilasta ja tämän huoltajaa. Huoltajalle tulee antaa tietoa oppimäärän rajaamisen vaikutuksista oppilaan jatko-opintokelpoisuuteen perusopetuksen jälkeen.

Suunnitelman toteutumista ja tukitoimien riittävyttä on arvioitava tarpeen mukaan, kuitenkin vähintään kerran lukuvuodessa. Suunnitelmaa tulee tarkistaa useammin, jos oppilaan tarpeet sitä edellyttävät. Mikäli oppilaan tilanteessa ja tuen tarpeessa tapahtuu oleellisia muutoksia, on tehtävä uusi tukea koskeva hallintopäätös. Hallintopäätöksen tekemisestä on säädetty hallintolaissa.

Tuen toteuttamista koskevaan suunnitelmaan tulee sisällyttää oppilaskohtaiset tavoitteet ja sisällöt, opinnoissa eteneminen sekä oppilaan arvioinnin periaatteet.

Jos oppilaan perusopetuksen oppimäärää tai tavoitteita on rajattu, osaaminen arvioidaan oppilaskohtaisessa suunnitelmassa asetettujen tavoitteiden mukaisesti. Arviointi on sanallista lukuun ottamatta päättöarviointia. Sanalliseen arvioon lisätään rajaamista ilmaiseva tähti (*). Sanallisessa arvioinnissa noudatetaan muilta osin summatiivisen arvioinnin linjauksia. Samoja periaatteita noudatetaan myös mahdollisessa väliarvioinnissa. Päättötodistukseen merkitään arvosana 5 *.

Rajatun oppimäärän sanallinen arviointiasteikko:

- **Luokilla 1-6 välitodistus/arviointikeskustelu:** edistyt erinomaisesti, edistyt hyvin, edistyt melko hyvin, tarvitset harjoitusta
- **Luokilla 1-6 lukuvuositodistus:** olet saavuttanut tavoitteet erinomaisesti, olet saavuttanut tavoitteet hyvin, olet saavuttanut tavoitteet melko hyvin, tarvitset harjoitusta
- **Luokilla 7-9 välitodistus:** edistyt erinomaisesti, edistyt hyvin, edistyt melko hyvin, tarvitset harjoitusta, et ole saavuttanut tavoitteita

- **Luokilla 7-8 lukuvuositolodistus:** olet saavuttanut tavoitteet erinomaisesti, olet saavuttanut tavoitteet hyvin, olet saavuttanut tavoitteet melko hyvin, tarvitset harjoitusta, et ole saavuttanut tavoitteita
- **Luokan 9 päättötodistus:** 5*

5.3 Oppilaan vapauttaminen oppiaineen oppimäärän suorittamisesta terveydellisistä syistä

Perusopetuksen oppimäärästä ja paikallisen opetussuunnitelman tavoitteista poiketaan myös silloin, kun oppilas vapautetaan **tilapäisesti** oppiaineen oppimäärän suorittamisesta terveydellisistä syistä. Tilapäisellä vapauttamisella oppiaineen oppimäärän suorittamisesta tarkoitetaan **lyhytaikaista ja määräaikaista opetukseen osallistumattomuutta terveydellisistä syistä**. Vapauttaminen voi koskea yksittäisen oppiaineen oppituntia viikoittain **enintään neljän kuukauden ajan**. Opetussuunnitelman oppimäärän sisällöistä tai tavoitteista poikkeaminen on oppilaan oikeuksiin puuttuva toimenpide, ja sen vuoksi on suositeltavaa hyödyntää monialaista yhteistyötä tai mahdollisia lausuntoja oppilaan edun mukaisesta toimintatavasta.

Oppilaan vapauttaminen oppiaineen oppimäärän suorittamisesta terveydellisistä syistä edellyttää **Oppilaskohtaisen tuen tarpeen arviointia, suunnitelmaa ja päätöstä**. Arviointiin perustuvasta suunnitelmasta tulee käydä ilmi oppilaan opiskelema oppimäärä ja siitä tehtävät poikkeamiset, oppilaan vuosiluokan mukaisesta tuntimäärästä poikkeaminen, oppilaskohtaiset tavoitteet ja sisällöt, opinnoissa eteneminen sekä oppilaan oppimisen arviointi. Sivistysjohtaja tekee hallintopäätöksen perusopetuksen oppimäärästä tai opetussuunnitelman tavoitteista poikkeamisesta. Päätös tulee tehdä ilman aiheutonta viivytystä.

Sivistysjohtaja kuulee oppilasta ja tämän huoltajaa ennen päätöksen tekemistä. Mikäli oppilaan tilanteessa ja tuen tarpeessa tapahtuu oleellisia muutoksia, on tehtävä uusi hallintopäätös. Jos tilapäinen vapauttaminen ei riitä, tulee oppilaan tilannetta tarkastella kokonaisvaltaisesti, jotta koulunkäynti saataisiin onnistumaan. Tämä edellyttää usein monialaista yhteistyötä opiskeluhuollon ammattilaisten ja muiden asiantuntijoiden kanssa.

5.4 Toiminta-alueittain järjestettävä opetus

Toiminta-alueittain järjestettävässä opetuksessa opiskellaan oppiainejaon sijaan toiminta-alueittain. Oppilaalla on ensisijainen oikeus opiskella oppiaineittain. Toiminta-alueittain järjestettävään opetukseen siirrytään vasta, kun oppilas ei oppimiskykyyn vaikuttavan vamman, sairauden tai toimintakyvyn rajoitteen vuoksi eikä tukitoimista tai oppimäärien rajaamisesta huolimatta pysty opiskelemaan oppiaineittain.

Toiminta-alueita ovat motoriset taidot, kieli ja kommunikaatio, sosiaaliset taidot, päivittäisten toimintojen taidot ja kognitiiviset taidot. Toiminta-alueittain järjestettävän opetuksen tavoitteena on tukea ja vahvistaa oppilaan toimintakykyä sekä opettaa tietoja ja taitoja, joiden avulla hän suoriutuu mahdollisimman itsenäisesti elämästään. Toiminta-alueittain järjestettävässä opetuksessa huomioidaan oppilaiden osallisuuden ja itsemääräämisoikeuden aktiivinen tukeminen sekä kouluyhteisön jäsenenä toimiminen. Toiminta-alueittain järjestettävässä opetuksessa hyödynnetään kaikkia koulupäivän tilanteita, kuten siirtymätilanteita, ruokailutilanteita, välitunteja, oppitukioita, päivittäin toistuvia rutiiniaskeleita sekä retkiä ja teemapäiviä. Opetuksen toteuttamisessa eri toiminta-alueiden opetuksen sisältöjä voidaan yhdistää.

Oppilaan oppilaskohtaiset tavoitteet ja keskeiset sisällöt kullekin toiminta-alueelle sekä edistymisen arviointi kuvataan **oppilaskohtaisessa tuen toteuttamista koskevassa suunnitelmassa.** Suunnitelmassa kuvataan myös oppilaan oppimista tukevat pedagogiset ratkaisut. Toiminta-alueittain järjestettävässä opetuksessa oppilaan suorituksia arvioidaan suhteessa oppilaskohtaisessa tuen toteuttamista koskevassa suunnitelmassa asetettuihin tavoitteisiin. Toiminta-alueittain järjestettävään opetukseen sisältyy oppilaanohjausta, tarvittaessa tehostettua henkilökohtaista oppilaanohjausta vuosiluokilla 8–9 ja työelämään tutustumista vuosiluokilla 7–9, mikäli se on oppilaan toimintakyvyn ja edun mukaista. Työelämään tutustuminen voidaan toteuttaa esimerkiksi eri ammattialoihin, työpaikkoihin, tuettuun asumiseen, päivätoimintaan tai opiskelualoihin tutustumalla.

Toiminta-alueittain järjestettävässä opetuksessa olevan oppilaan oppimisen tavoitteet määritellään toiminta-alueittain. Oppilalle asetettavien tavoitteiden tulee olla hänelle saavutettavissa olevia, realistisia ja mielekkäitä. Tavoitteet asetetaan siten, että oppilas pystyy näyttämään osaamisensa sekä huomaamaan oman kehityksensä. Tavoitteiden laatimisessa huomioidaan oppilaan yksilölliset tarpeet ja vahvuudet sekä motivaatio ja toimintakyvyn tukeminen. Tavoitteet kohdistuvat oppilaan osaamisen ja oppimisen vahvistamiseen.

Toiminta-alueittaiset tavoitteet, opetuksen sisällöt ja oppilaskohtaisen tuen toteutuminen suunnitellaan yhteistyössä oppilaan ja huoltajan kanssa. Lisäksi tehdään yhteistyötä oppilaan kanssa työskentelevien opettajien ja muun henkilöstön sekä opiskeluhuoltopalvelujen ammattilaisten ja muiden asiantuntijoiden kanssa. Oppimista tukeva kuntoutus suunnitellaan ja toteutetaan yhteistyössä kuntoutusta toteuttavien ammattilaisten kanssa. Toiminta-alueittain järjestettävässä opetuksessa oppilaan vuosiviikkotuntimäärä on sama kuin vastaavalla luokka-asteella oppiaineittain opiskelevan oppilaan vuosiviikkotuntimäärä. Toiminta-alueiden tavoitteet ja sisällöt kuvataan Opetussuunnitelman perusteiden luvussa 5.4.1.

Toiminta-alueittain järjestettävästä opetuksesta tehdään perusopetuslain mukainen tukea koskeva hallintopäätös, jonka tekee sivistysjohtaja. Päätös on perusteltava. Perusteluissa on ilmoitettava, mitkä muut mahdolliset tiedot ja selvitykset ovat vaikuttaneet ratkaisuun sekä mainittava sovelletut säännökset. Opetuksen järjestäjän on kuultava oppilasta hänen ikänsä

ja kehitystasonsa huomioiden sekä oppilaan huoltajaa tai laillista edustajaa ennen päätöksen tekemistä.

6 ESIOPETUKSEN POIKKEAVA JÄRJESTÄMINEN LAPSEN TUEN TARPEESTA TAI TERVEYDENTILASTA JOHTUVASTA SYYSTÄ

6.1 Varhennettu oppivelvollisuus

Varhennettu oppivelvollisuus on uusi käsite, joka korvaa aiemman pidennetyn oppivelvollisuuden käsitteen. **Esiopetuksen alkamista varhennetaan ja oppivelvollisuus alkaa vuotta säädettyä aikaisemmin**, jos lapsen arvioidaan tarvitsevan enemmän aikaa esi- ja perusopetukselle asetettujen tavoitteiden saavuttamiseksi vamman, sairauden tai toimintakyvyn rajoitteen vuoksi. Tällöin lapselle tehdään päätös varhennetusta oppivelvollisuudesta. **Huoltaja tekee opetuksen järjestäjälle (sivistysjohtajalle) hakemuksen (liite 2) varhennetusta oppivelvollisuudesta.**

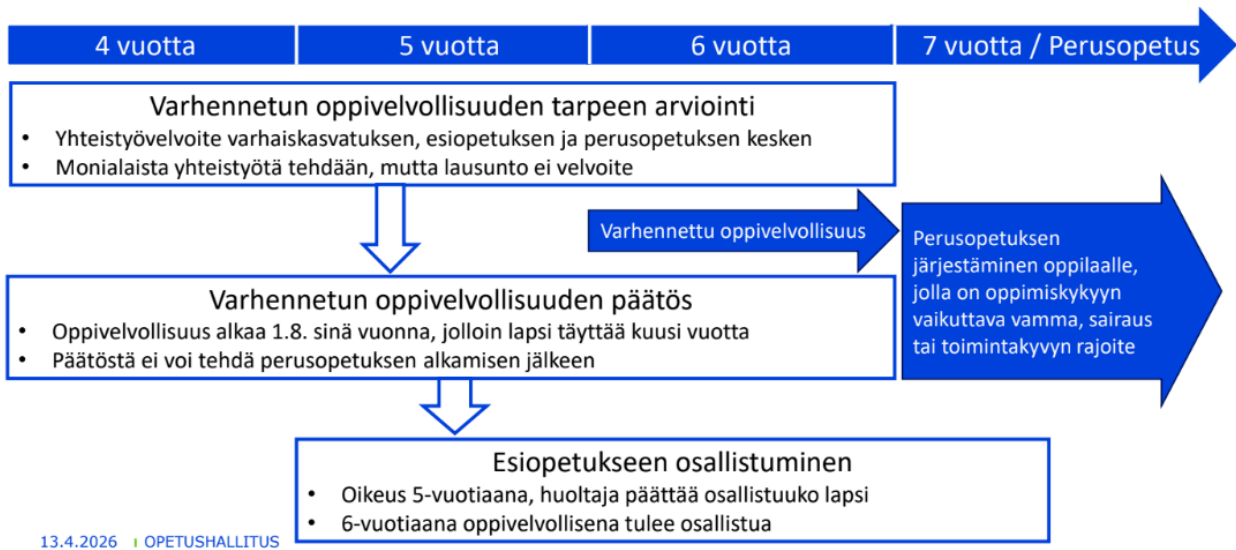
Suomessa oppivelvollisuus alkaa sinä vuonna, jona lapsi täyttää 7 vuotta. Varhennetun oppivelvollisuuden päätöksen saaneen lapsen oppivelvollisuus alkaa sinä vuonna kuin lapsi täyttää 6 vuotta, ja hänellä on oikeus saada esiopetusta sinä vuonna, jona lapsi täyttää viisi vuotta. Tällöin esiopetus voi kestää kaksi vuotta lapsen ollessa 5- ja 6-vuotias. Lapsen tulee osallistua esiopetukseen, joka kuuluu oppivelvollisuuteen.

Sivistysjohtaja päättää varhennetusta oppivelvollisuudesta hallintolain mukaisesti ennen perusopetuksen alkamista. Jos lapsi ei ole varhaiskasvatuksessa tai esiopetuksessa, varhennetusta oppivelvollisuudesta päättää lapsen asuinkunta. Päätös varhennetusta oppivelvollisuudesta voidaan tehdä myös huoltajan aloitteesta. Päätös tehdään lapsen ollessa varhaiskasvatus- tai esiopetusikäinen. *Päätöstä ei voi tehdä perusopetuksen alkamisen jälkeen.*

Hallintopäätöksen valmistelussa tehdään yhteistyötä varhaiskasvatuksen sekä esi- ja perusopetuksen asiantuntijoiden kesken. Arvioitaessa varhennetun oppivelvollisuuden tarvetta lapselle, tulisi *vammaa, sairautta tai toimintakyvyn* rajoitetta tarkastella eri näkökulmista, jotta saadaan kokonaiskuva lapsen tuen tarpeista ja oppimisen edellytyksistä. Yhteistyö on tärkeää, jotta lapsen oppimisen polku varhaiskasvatuksesta esiopetukseen ja esiopetuksesta perusopetukseen muodostaa lapsen edun mukaisen jatkumon.

Varhennettua oppivelvollisuutta koskevaa hallintopäätöstä tehtäessä hyödynnetään lapsesta mahdollisesti annettuja psykologisia tai lääketieteellisiä lausuntoja tai muuta vastaavaa selvitystä. Päätöksenteon kannalta olennaista on, että lausunnosta tai selvityksestä käy ilmi, miksi lapsi hyötyisi varhennetusta oppivelvollisuudesta. Päätöstä tehtäessä voidaan myös hyödyntää terveydenhuollon kanssa yhteisesti aiemmin tai arvioinnin aikana muodostettua näkemystä lapsen tilanteesta. Päätös tehdään aina perustuen lapsen tilanteen kokonaisarviointiin, hänen vahvuuksiinsa ja yksilöllisen tuen tarpeisiinsa. Varhennettua oppivelvollisuutta koskeva hallintopäätös tulee perustella ja mahdollinen lausunto tai muu vastaava selvitys liitetään päätökseen.

Varhennettu oppivelvollisuus lapselle, jolla on oppimiskykyyn vaikuttava vamma, sairaus tai toimintakyvyn rajoite



6.2 Varhennetun oppivelvollisuuden päätöksen saaneen lapsen siirtyminen esiopetuksesta perusopetukseen

Kun lapsella on varhennetun oppivelvollisuuden hallintopäätös ja tuen tarve jatkuu perusopetuksessa, lapsen opetus järjestetään siten, että oppilaalla on oikeus perusopetuksessa aloittaessaan oppilaskohtaisiin tukitoimiin. Tarvittaessa perusopetuksen oppimäärästä tai opetussuunnitelman tavoitteista voidaan poiketa tai opetus voidaan järjestää toiminta-alueittain.

Esi- ja perusopetuksen henkilöstö tekee moniammatillista ja monialaista yhteistyötä, kun arvioidaan perusopetukseen siirtyvän varhennetun oppivelvollisuuden päätöksen lapsen opetuksen järjestämistä ja tukitoimia perusopetuksessa. Tällöin hyödynnetään mahdollisia varhennettua oppivelvollisuutta varten annettuja lausuntoja eri näkökulmista tai muuta lapsen tilanteen arvioimisen tueksi jo aiemmin tehtyä tai arvioinnin yhteydessä tehtävää yhteistyötä terveydenhuollon ammattihenkilöiden kanssa.

Perusopetuksen järjestäminen ja oppilaskohtaisten tukitoimien tarve perustuu arvioon, miten oppilas suoriutuu oppimäärän tavoitteista ja mitä tukitoimia oppilas tarvitsee, jotta hän pystyy osallistumaan tarkoituksenmukaiseen opetukseen. Tietty lääketieteellinen diagnoosi ei automaattisesti tarkoita tiettyjen tukitoimien toteuttamista tai päätöstä perusopetuksen järjestämisestä oppilaalle oppimiskykyyn vaikuttavan vamman, sairauden tai toimintakyvyn rajoitteen perusteella. Perusopetuksessa opetushenkilöstön tuki kohdentuu aina oppimisen ja koulunkäynnin tukemiseen ja tavoitteena on mahdollistaa

jokaiselle oppilaalle opetussuunnitelman tavoitteiden ja perusopetuksen oppimäärän saavuttaminen sekä opetukseen osallistuminen.

Varhennetun oppivelvollisuuden hallintopäätöksen saaneen lapsen perusopetuksen aloitusta myöhennetään vain perustellusta syystä ja tarkoin harkiten. Tällainen syy voi olla esimerkiksi se, että lapsi ei ole sairaudesta johtuen osallistunut lainkaan tai juuri lainkaan esiopetukseen, ja esiopetukseen osallistumisen katsotaan olevan lapsen edun mukaista.

6.3 Lapsen esiopetuksen järjestäminen poikkeavasti terveydentilasta johtuvasta syystä

Lapsen esiopetus voidaan järjestää osittain toisin kuin perusopetuslaissa ja asetuksessa säädetään ja määrätään, jos se on perusteltua lapsen terveydentilaan liittyvästä syystä. Esimerkiksi lapsen pitkäaikais sairaus voi estää tai vaikeuttaa lapsen osallistumista esiopetuksessa järjestettävään opetukseen. Esiopetukseen osallistumisajan lyhentäminen tai esiopetuksen poikkeava järjestäminen ei ole mahdollista ilman päätöstä esiopetuksen poikkeavasta järjestämisestä. Hallintopäätös tulee tehdä aina, jos poikkeaminen ei ole tilapäinen tai vähäinen.

Huoltaja tekee sivistysjohtajalle hakemuksen esiopetuksen järjestämisestä poikkeavasti. Päätös voidaan tehdä vain lapsen tilanteesta johtuvilla, terveydentilaan liittyvillä syillä. Terveydentilan arvioivat terveydenhuollon ammattilaiset. Hallintopäätöstä varten tarvitaan asiantuntijalausunto esiopetukseen osallistumiseen vaikuttavasta tilanteesta, joka liitetään huoltajan hakemukseen. Koska kysymyksessä on opetuksen järjestäjän päätös, tulee päätöksen tekijän aina arvioida lapsen kokonaistilanne myös pedagogisesti eli miten lapsen oikeus esiopetukseen mahdollistuu. Päätös esiopetuksen poikkeavasta järjestämisestä tehdään aina tapauskohtaisesti yksittäisen lapsen tilanteen perusteella. Päätöksen on oltava lapsen edun mukainen.

Esiopetuksen poikkeavaa järjestämistä koskevassa päätöksessä on yksilöitävä, miten lapsen esiopetus poikkeaa perusopetuslaissa, asetuksessa ja esiopetuksen opetussuunnitelman perusteissa säädetystä ja/tai määrätystä. Päätöksessä tulee käydä ilmi päätöksen voimassaoloaika. Päätös esiopetuksen poikkeavasta järjestämisestä on voimassa määräajan, enintään lukuvuoden. Jos lapsen saama esiopetuksen määrä alittaa esiopetuksen vähimmäistuntimäärän 700 tuntia tai jos päätös koskee esiopetuksen järjestämispaikkaa, ratkaisun toimivuutta tulee säännöllisesti arvioida. Kaikki päätöksessä päätetyt asiat tulee perustella.

6.4 Perusopetuksen aloituksen myöhentäminen

Lapsen perusopetuksen aloittamista voidaan myöhentää vuodella, jos se on lapsen edun mukaista. **Huoltaja tekee sivistysjohtajalle hakemuksen (liite 3) perusopetuksen aloittamisesta vuotta säädettyä myöhemmin.** Hakemukseen tulee liittää psykologinen ja

tarvittaessa lääketieteellinen selvitys. Sivistysjohtaja tekee asiasta hallintopäätöksen, joka tulee perustella, ja psykologiset ja mahdolliset lääketieteelliset selvitykset liitetään päätökseen. Hallintopäätös perusopetuksen aloituksen myöhentämisestä tulee tehdä vain perustellusta syyistä ja tarkoin harkiten. Päätöstä ei voi tehdä esimerkiksi siitä syyistä, että perusopetuksessa ei olisi mahdollisuutta vastata lapsen oppimisen ja koulunkäynnin tuen tarpeeseen. Päätös perusopetuksen aloituksen myöhentämisestä tehdään ennen kuin lapsi aloittaa perusopetuksessa. Kun lapsen perusopetuksen aloitusta on myöhennetty vuodella, lapsella on oikeus osallistua esiopetukseen vielä yhden esiopetusvuoden ajan.

7 PERUSOPETUKSEN JÄRJESTÄMINEN OPPILAALLE, JOLLA ON VAMMA, SAIRAUS TAI TOIMINTAKYVYN RAJOITE

Jos perusopetuksen aloittavalla oppilaalla on ollut varhennetun oppivelvollisuuden päätös ja tuen tarve jatkuu perusopetuksessa, oppilaalle tehdään oppilaskohtaista tukea koskeva päätös. Oppilaan opetus voidaan järjestää oppilaskohtaisten tukitoimien avulla tai poikkeamalla perusopetuksen oppimäärästä/tavoitteista. Jos oppilas ei kykene opiskelemaan oppiaineita, opetus voidaan järjestää toiminta-alueittain. Useimmissa tapauksissa tarve tälle on selkeää jo ennen perusopetuksen alkamista.

Jos oppilaalla ilmenee perusopetuksen aikana oppimiskykyyn vaikuttava vamma, sairaus tai toimintakyvyn rajoite, joka olisi johtanut oppivelvollisuuden varhentamiseen 5- tai 6-vuotiaana, hänen opetuksensa voidaan järjestää perusopetuslain mukaisten tukitoimien avulla. Vammalla tarkoitetaan esimerkiksi näkö- tai kuulovammaisuutta, kehitysvammaisuutta, vaikeita kehityshäiriöitä tai laaja-alaisia oppimisvaikeuksia. Sairaudella tarkoitetaan sellaista vakavaa sairautta, joka vaikuttaa oppilaan kognitiivisiin taitoihin ja toimintakykyyn ja siten myös oppilaan oppimiseen ja koulunkäyntiin, usein laaja-alaisesti. Sellainen pitkäaikaissairaus, joka ei vaikuta lapsen oppimiskykyyn (esimerkiksi diabetes), voidaan huomioida muilla opetusjärjestelyillä, kuten koulunkäynninohjaajan tuella. Toimintakyvyn rajoitteella tarkoitetaan päivittäiseen selviytymiseen, osallisuuteen ja hyvinvointiin laajasti vaikuttavia tekijöitä (esim. neurokirjon haasteet), jotka aiheuttavat oppilaalle osallisuuden esteitä tai laajoja avun ja tuen tarpeita.

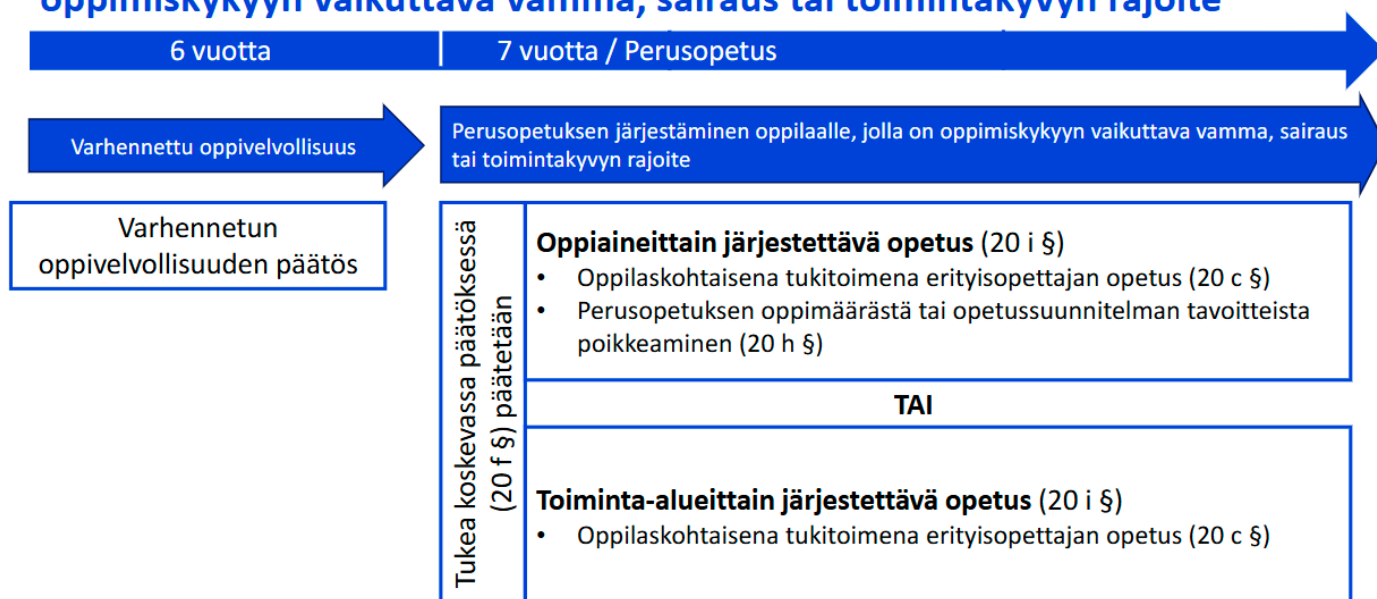
Oppilaalle laaditaan oppilaskohtaisen tuen toteuttamista koskeva suunnitelma. Suunnitelmassa kuvataan oppilaskohtaisesti määritellyt perusopetuksen opetussuunnitelman tavoitteiden mukaiset tai oppilaskohtaisesti määritellyt tavoitteet ja sisällöt, arvioinnin periaatteet sekä tukitoimien toteuttaminen ja seuranta. Suunnitelman laativat oppilaan opettajat yhteistyössä oppilaan ja hänen huoltajansa kanssa. Moniammatillista ja -alaista yhteistyötä tulisi hyödyntää aina, kun arvioidaan tarvetta järjestää opetusta oppilaalle, jolla on vamma, sairaus tai toimintakyvyn rajoite. Monialainen ja ammatillinen yhteistyö tai lääketieteellisen lausunnon tai tarkan diagnoosin saaminen päätöksen liitteeksi ei ole edellytys päätöksen tekemiselle tai tuen toteuttamiselle, elleivät oppilaan etu ja tuen tarve sitä edellyttä.

Sivistysjohtaja tekee opetuksen järjestämisestä hallintopäätöksen. Ennen hallintopäätöksen tekemistä on kuultava oppilasta ja tämän huoltajaa. Mikäli oppilaan tilanteessa ja tuen tarpeessa tapahtuu oleellisia muutoksia, on tehtävä uusi tukea koskeva hallintopäätös. Hallintopäätöksen tekemisestä on säädetty hallintolaissa. Tuen toteuttamista koskeva suunnitelma, suunnitelman toteutuminen käytännössä ja tukitoimien riittävyys on arvioitava tarpeen mukaan, kuitenkin vähintään kerran lukuvuodessa. Suunnitelmaa tulee tarkistaa useammin, jos oppilaan tarpeet sitä edellyttävät.

Oppilaalla, jolla on vamma, sairaus tai toimintakyvyn rajoite, on oikeus kaikkiin ryhmäkohtaisiin tukimuotoihin ja oppilaskohtaisiin tukitoimiin. Tukitoimet järjestetään

oppilaan edun mukaisesti ja ensisijaisesti oppilaan omassa koulussa. Jos varhennetun oppivelvollisuuden oppilas opiskelee yleisopetuksen ryhmässä, opetusryhmässä saa olla enintään 20 oppilasta. Muutoin ryhmä tulee jakaa tai siinä tulee olla toinen opettaja samanaikaisopettajana.

Perusopetuksen järjestäminen 20 i § mukaan oppilaalle, jolla on oppimiskykyyn vaikuttava vamma, sairaus tai toimintakyvyn rajoite



8 ERIKOISSAIRAANHOIDON POTILAANA OLEVAN OPPILAAN OPETUS JA KONSULTATIIVINEN SAIRAALAOPETUSPALVELU

Sairaalaopetuksen järjestämisvelvollisuus ja lakisääteiset velvollisuudet määritellään perusopetuslaissa. Oppilaalla on oikeus koulunkäyntiin ja oppimiseen myös sairauden kohdatessa. Erikoissairaanhoidossa olevan oppilaan opetus järjestetään ensisijaisesti oppilaan omassa koulussa. Jos tämä ei ole mahdollista, oppilaan opetus järjestetään sairaalakoulussa. Koulunkäynti sairaalaopetuksessa on osa oppilaan kokonaiskuntoutusta. Jos oppilas on sairaalassa potilaana, sairaalan sijaintikunta on velvollinen järjestämään hänelle opetusta, jos se on oppilaan terveydentilan, pedagogisten erityistarpeiden ja hoitotoimenpiteiden kannalta perusteltua, eikä ole oppilaan edun mukaista järjestää opetusta muulla tavoin. Myös muut erikoissairaanhoidon toimintayksiköt voivat järjestää opetusta oppilaille, jotka ovat erikoissairaanhoidossa. Sairaalaopetusta Keski-Pohjanmaalla antaa **Mariankadun koulu** Kokkolassa. Sairaalakouluun voidaan tulla myös jaksolle, jolloin oppilaan oppilaspaikka säilyy oman kotikunnan koulussa. Kotikunta laatii oppilaalle väli- ja lukuvuositodistuksen yhteistyössä sairaalakoulun erityisluokanopettajan kanssa.

Sairaalakoulun tehtävänä on auttaa oppilaita, joilla voi olla esim. mielenterveyden ja psyykkisen häiriön ongelmia, tarkkaavaisuuden ja aktiivisuuden häiriöitä sekä käytös- ja kommunikaatiohäiriöitä. Tavoitteena on tukea myös oppilaita, joiden koulunkäynti on keskeytynyt oppilaan psyykkisistä tai fyysisistä erikoissairaanhoidollista syistä, tai perheen tai oppilaan omasta kriisitilanteesta johtuen. Keskeisenä tavoitteena on oppilaan koulunkäynnin turvaaminen sairaalajakson aikana oppilaan oman toimintakyvyn rajoissa, oppilaan terveen kasvun ja kehityksen tukeminen, oppimisen ja koulunkäynnin esteiden kartoittaminen tai koulunkäynnin tilanteen rauhoittaminen. Sairaalaopetuksen tavoitteena on ehkäistä oppilaan syrjäytymistä ja vahvistaa oppilaan itsetuntoa. Opinnot etenevät joustavilla ja yksilöllisillä opetusjärjestelyillä. Koulun henkilökunta tekee tiivistä yhteistyötä hoidon ja huoltajien kanssa.

8.1. Konsultatiivinen sairaalaopetuspalvelu

Konsultatiivinen sairaalaopetuspalvelu kohdentuu ensisijaisesti opettajille. Konsultatiivisen sairaalaopetuspalvelun tavoitteena on vahvistaa opettajien osaamista lähikouluissa sekä tukea heitä turvallisen ja rauhallisen oppimisympäristön luomisessa. Lisäksi palvelun tarkoituksena on edistää ennaltaehkäisevää ja varhaista tukea. Konsultatiivinen sairaalaopetuspalvelu vahvistaa toiminnallaan oppilaiden tukemiseen tarvittavia moniammatillisen ja monialaisen työn rakenteita. Konsultointia hyödynnetään, kun oppilaalle suunnitellaan tai toteutetaan vaativia monialaisia ennaltaehkäiseviä tai korjaavia toimenpiteitä. Palvelua voidaan tarjota myös muiden kuin erikoissairaanhoidossa jo olevien oppilaiden opetuksen järjestämiseen.

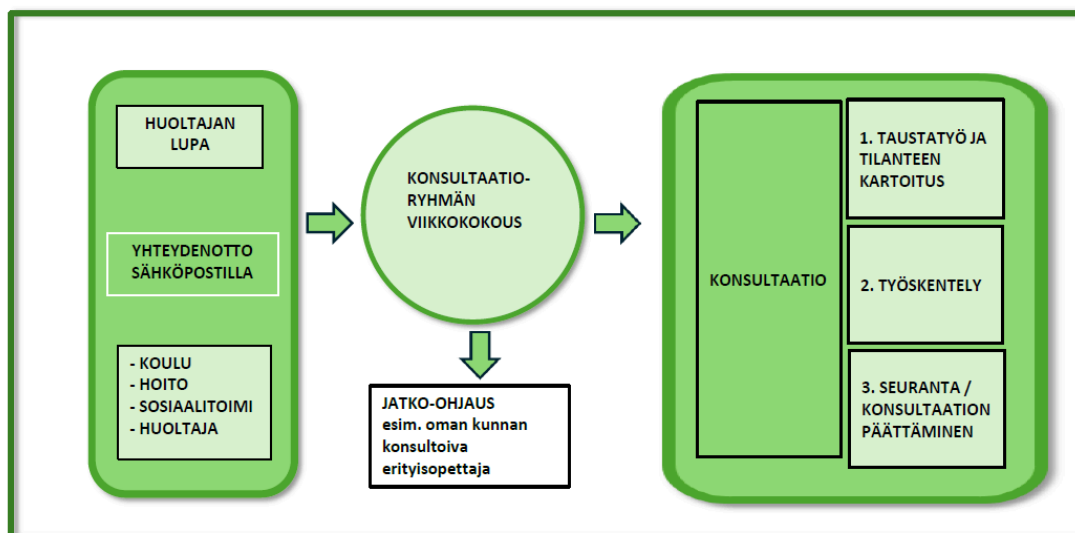
Sairaalakoulun erityisluokanopettajaa voidaan konsultoida seuraavanlaisissa tarpeissa:

- nivelvaihekonsultaatio sairaalaopetuksen tulo- ja lähtövaiheessa
- ennaltaehkäisevä ja tilannearviokonsultaatio (yksittäisen oppilaan koulunkäyntiin liittyvää)
- sairaalaopetuksen pedagoginen konsultaatio (yleiset opetusjärjestelyt, ei yksittäistä oppilasta koskeva)

Konsultaatio ei edellytä erikoissairaanhoidon kontaktia. Konsultaatio voi kohdistua koulun tasolle, luokan tasolle tai yksittäisen oppilaan kouluasioihin. Se voi sisältää esimerkiksi neuvontaa ja ohjausta opettajille, koulukäyntejä, yksilöllisten kouluratkaisujen etsimistä, opetuksen erityisten järjestelyiden ohjaamista, tuen tarpeen kartoitusta, verkostotyötä ja asiantuntijaryhmiin osallistumista sekä oppilaan ja huoltajan tapaamista ja ohjaamista. Konsultaatio voidaan tehdä yleisellä tasolla ilman oppilaan nimeä. Jos konsultaatio tehdään oppilaan nimellä, tarvitaan huoltajilta konsultaatiolupa (linkki: [sairaalakoulun konsultaatiolupa](#)).

Vetelissä yksi erityisopettajista toimii sairaalakoulun konsultoivan erityisopettajan yhteyshenkilönä, jonka kautta konsultaatiot varataan ja joka laatii konsultaatiopäivien aikataulut.

Esimerkki konsultaatioprosessista:



8.2. Avo-oppilaspaiikka sairaalakoulussa

Oppilas voi jäädä avo-oppilaaksi sairaalakouluun osastojakson jälkeen, mikäli koulunkäynti ei ole vielä ajankohtaista omassa koulussa, odottaessaan tutkimus- tai hoitajaksoa osastolle tai käydä koulua avohoidossa ollessaan sovitun pituinen jakson ajan. Avo-oppilaspaiikka haetaan erillisellä hakulomakkeella. Avo-oppilas voi käydä koulua kotoa käsin erillisen sopimuksen mukaan. Vanhemmat avo-oppilaat voivat suorittaa peruskoulun loppuun

sairaalakoulussa. Avopaikan saamisen edellytys on oppilaan olemassa oleva hoitosuhde erikoissairaanhoidon.

8.3 Käytänteet, yhteistyö ja oppilaan tukeminen oppilaan siirtyessä sairaalaopetukseen ja palatessa omaan kouluun

Sairaalaopetus palvelee koko hyvinvointialuetta. Sairaalaopetuksen ja oppilaan oman koulun välistä yhteistyötä tapahtuu sekä koulunkäynnin nivelvaiheessa että itse koulunkäyntivaiheessa. Oppilaan oman koulun ja sairaalakoulun yhteistyön tarve korostuu oppilaan tulo- ja lähtövaiheessa.

Tulovaihe sairaalaopetukseen

- osastolta tulee tieto koululle uudesta oppilaasta ja oppilaalle sovitaan tutustumiskäynti
- ilmoitetaan opiskelun alkamisesta oman koulun rehtorille ja sovitaan yhteyshenkilö oppilaan koululta
- tehdään pedagoginen kartoitus oppilaan koulutilanteesta ja oppimiseen liittyvistä haasteista
- oppilaan kotikoulu antaa toiveita sairaalakoululle oppilaan opintojen etenemiseen liittyvistä toiveista
- avo-oppilaaksi tulevalle oppilaalle pidetään tuloneuvottelu koululla yhdessä huoltajien ja oman koulun edustajan kanssa
- avo-oppilaalle tehdään koulusopimus ja sovitaan jakson pituus
- oman koulun rehtori tekee perusopetuslain 18 § mukaisen päätöksen oppilaan opetuspaikasta määräaikaisesti sekä perusopetuslain 4a § mukaisesta

Paluuvaihe omaan kouluun

- Sairaalakoulusta pidetään yhteyttä avo-oppilaan omaan kouluun tarpeen mukaan ja arvioidaan mahdollista tuen tarvetta oppilaan kotiin moniammatillisesti. Seurantalaverissa arvioidaan sairaalakouluopetuksen pituutta ja omaan kouluun siirtymistä ja mahdollista tuen tarvetta oppilaan kotiin.
- Osasto-oppilaan hoitoneuvotteluissa arvioidaan osastohoidon ja sairaalaopetuksen jatkotarvetta ja arvioidaan, milloin oppilas voi siirtyä takaisin omaan kouluun sekä kartoitetaan moniammatillisesti mahdollinen tuen tarve oppilaan kotiin.
- Oppilaan palatessa omaan kouluun, tietoja opintojen edistymisestä sairaalakoululta kysyy oppilasta pääsääntöisesti opettava opettaja.

9 TUEN JATKUMO, YHTEISTYÖ JA TIEDONSIIRTO SIIRTYMÄVAIHEISSA

Varhaiskasvatus, esiopetus ja perusopetus sekä toinen aste muodostavat lapsen ja nuoren kasvua ja oppimista tukevan jatkumon. Tätä vahvistetaan opetuksen ja koulutuksen järjestäjien sujuvalla tiedonsiirrolla. Yhteistyöllä vahvistetaan myös lasten ja huoltajien osallisuutta.

Tuen jatkumon varmistamiseksi on keskeistä riittävä tieto oppilaan saamasta tuesta ja toimivista tukimuodoista ja tukitoimista. Mikäli lapsi on saanut oppilaskohtaisia tukitoimia esi- tai perusopetuksessa, tuen toteutumista ja vaikuttavuutta koskeva tieto huomioidaan lapsen siirtyessä perusopetukseen ja toiselle asteelle. Mikäli oppilaalla on ollut käytössä henkilökohtaisia apuvälineitä, hän on saanut oppilaskohtaisia tulkitsemis- tai avustajapalveluita tai erityisopettajan opetusta säännöllisesti tai kokoaikaisesti pienryhmässä, tämä tulee huomioida kaikissa siirtymävaiheissa.

Oppilaskohtaisten tukitoimien tarve arvioidaan siirtymävaiheessa, ja tuen toteuttaminen suunnitellaan yhteistyössä. Oppivelvollisen oppilaan siirtyessä toisen koulutuksen järjestäjän koulutukseen, aikaisemman koulutuksen järjestäjän on salassapitosäännösten estämättä viipymättä toimitettava oppivelvollisen koulutuksen järjestämisen kannalta **välttämättömät tiedot** uudelle koulutuksen järjestäjälle. **Tavoitteena on, että opetuksen, oppimisen tuen, ohjauksen sekä yksilökohtaisen opiskeluhoillon järjestämisen kannalta keskeinen tieto siirtyy oppilaan siirtyessä.** Yksilökohtaisen opiskeluhoillon tietojen siirtäminen edellyttää suostumusta. Tiedonsiirrossa noudatetaan voimassa olevia säännöksiä.

Vetelin kunnassa on laadittu koko oppilaan koulupolun kattava suunnitelma, jolla taataan riittävä tuki, ohjaus ja tiedonsiirto kaikissa siirtymävaiheissa. Siirtymävaiheella tarkoitetaan oppilaan siirtymistä varhaiskasvatuksesta esiopetukseen, kyläkouluilta siirtyminen Vetelin Keskuskoululle ja alakoulusta yläkouluun, yläkoulusta jatko-opintoihin tai koulun vaihtamista toiseen kuntaan. Opintojen siirtymävaihe voi olla myös luokan tai koulun vaihtuminen.

9.1 Varhaiskasvatuksesta esiopetukseen

- Lapsen siirtyessä varhaiskasvatuksesta esiopetukseen, syksyllä aloittavat esioppilaat vierailevat tulevassa esiopetusryhmässä 1–2 kertaa kevään aikana.
- Tuleva esiopettaja ja erityisopettaja voivat käydä vierailemassa päiväkodilla sovittuna ajankohtana seuraamassa viisivuotiaiden toimintaa.
- Varhaiskasvatuksen erityisopettaja järjestää tarvittaessa tiedonsiirto- ja arviointipalaverin lapsen huoltajien ja mahdollisten lasta kuntouttavien tahojen kanssa. Palaveriin kutsutaan tapauskohtaisesti esiopettaja, erityisopettaja sekä tarvittaessa opiskeluhoillon ammattilaisia.

9.2 Kyläkouluilta Keskuskouluun ja luokkajakojen muodostaminen

- Vetelissä on lukuvuodesta 2027-2028 yksi peruskoulu.
- Luokkajaot tulevat ajankohtaisiksi, aloitetaan niiden työstäminen ennen hiihtolomaa. Rehtori kutsuu koolle oppilaiden nykyiset luokanopettajat, kuraattorin, oppilaita opettavat erityisopettajat ja kouluvalmentajan. Ryhmä vastaa luokkajakojen toteuttamisesta.

9.3 Kuudennelta luokalta yläkouluun

- Alakoulun erityisopettaja toimittaa 6.lk:n keväällä yläkoulun erityisopettajalle tiedon NMI:n Digilukiseulan tuloksista.
- Yläkoulun erityisopettaja ja tuleva luokanohjaaja osallistuvat keväällä mahdollisuuksien mukaan 6. luokkalaisten oppilaskohtaisen tuen toteuttamista koskevan suunnitelman arviointipalaveriin. Alakoulusta palaveriin osallistuu luokanopettaja ja erityisopettaja.
- Luokanopettaja, muut oppilasta opettavat opettajat ja erityisopettaja kirjaavat oppilaista opetuksen järjestämisen kannalta tarpeellisen tiedon tiedonsiirtolomakkeeseen tulevaa luokanohjaajaa ja erityisopettajaa varten. Luokanohjaajan tehtävään kuuluu lukuvuoden alussa tiedottaa oman luokkansa oppilaiden tuen tarpeista heitä opettaville opettajille. Kuraattori ja kouluterveydenhoitaja tiedottavat luokanohjaajaa muista tarpeellisista asioista salassapitosäännökset huomioiden.

9.4 Yläkoulusta toiselle asteelle

- Varmistetaan, että tieto tuen tarpeesta välittyy seuraavaan oppilaitokseen.
- Lähettävän koulun opinto-ohjaaja ja erityisopettaja osallistuvat moniammatilliseen siirtopalaveriin toisen asteen oppilaitoksen henkilöstön kanssa.
- Jatko-opintosuunnitelmiaan suunnittelevalle lisätukea tarvitsevalle oppilaalle annetaan tehostettua henkilökohtaista oppilaanohjausta kahdeksannen luokan alusta alkaen.

9.5 Koulusta toiseen muuttaminen

- Jos oppilas siirtyy kesken lukuvuoden toiseen kouluun, toisen opetuksen järjestäjän kouluun tai valtion oppilaitokseen, opettajat laativat koonnin oppilaan opiskelun tilanteesta ja tuen tarpeesta uuteen kouluun. Yläkoulun oppilaaseen liittyvästä koonnista vastaa luokanohjaaja yhdessä oppilaanohjaajan kanssa ja alakoulun oppilaaseen liittyvästä koonnista vastaa luokanopettaja. Erityisopettaja liittyy tukea

koskevat päätökset ja huoltajan luvalla oppilasta koskevan suunnitelman ja mahdolliset lausunnot osaksi lähetettäviä oppilastietoja. Välittömästi tämän jälkeen koulusihteeri arkistoi oppilaan tiedot.

- Jos oppilas tulee/palaa kouluun kesken lukuvuoden, puuttuvia tietoja entisestä koulusta kysyy alaluokilla luokanopettaja ja yläluokilla opo.

9.6 Salassapito ja tietojen luovuttaminen

Esi- ja perusopetuksessa käsitellään monia oppilasta ja hänen perhettään koskevia tietoja, jotka ovat lainsäädännön mukaan salassa pidettäviä (PoL 40§, Laki viranomaisten toiminnan julkisuudesta 24§). Salassa pidettäviä ovat mm. oppilaskohtaisen tuen toteuttamista koskeva arvio, suunnitelma ja päätös sekä tiedot tuen toteuttamisesta. Salassa pidettäviä ovat myös oppilashuoltoa koskevat asiakirjat ja niihin sisältyvät tiedot, tiedot oppilaalle suoritetusta psykologisesta testistä tai soveltuvuuskokeesta sekä oppilaan koesuoritukset. Oppilaalle annettavat todistukset ovat julkisia lukuun ottamatta todistuksiin poikkeuksellisesti sisältyvää oppilaan henkilökohtaisten ominaisuuksien sanallista arviointia, joka on salassa pidettävä tieto (Laki viranomaisten toiminnan julkisuudesta 24§).

Opetuksen järjestäjällä on **salassapitosäännösten estämättä oikeus saada** oppilaan opetuksen järjestämiseksi **välttämättömät tiedot** varhaiskasvatuksen tai sosiaali- ja terveydenhuollon viranomaiselta, muulta varhaiskasvatuksen, sosiaalipalvelujen tai terveydenhuollon palvelujen tuottajalta sekä terveydenhuollon ammattihenkilöltä. (PoL 41§). Jos oppilas siirtyy toisen opetuksen järjestäjän perusopetuslain mukaisesti järjestämään opetukseen tai aamu-/iltapäivätoimintaan, aikaisemman opetuksen järjestäjän on salassapitosäännösten estämättä viipymättä toimitettava oppilaan opetuksen järjestämisen kannalta välttämättömät tiedot uudelle opetuksen järjestäjälle. Uudella opetuksen järjestäjällä on myös pyynnöstä oikeus saada vastaavat tiedot. (PoL 40§)

10 YHTEISTYÖ JA VASTUUT ERI TAHOJEN KESKEN

Oppilaan oppimisen ja koulunkäynnin tukeminen on keskeinen osa perusopetusta, joka edellyttää tiivistä yhteistyötä kodin, koulun työntekijöiden sekä muiden yhteistyötahojen kesken. Lapsen tuen tavoitteet saavutetaan parhaiten silloin, kun kaikki osapuolet osallistuvat yhteistyöhön. Monialainen yhteistyö on tarpeen erityisesti silloin, kun oppilaan tilanne on haastava tai vaarantaa hänen terveytensä tai hyvinvointinsa. Selkeät roolit, tavoitteet sekä toimivat käytännöt tiedonsiirrossa ovat edellytyksiä onnistuneelle yhteistyölle ja tuen vaikuttavuudelle.

10.1 Huoltaja

Huoltajalla on aktiivinen rooli oppilaan oppimisen ja koulunkäynnin tukemisessa. Huoltaja osallistuu oppilaan tuen tarpeen arviointiin ja tukitoimien suunnitteluun yhteistyössä koulun henkilökunnan kanssa. Huoltajalla on oikeus tulla kuulluksi ennen päätöksiä. Hänellä on oikeus hakea oikaisua oppilaskohtaisiin tukitoimiin liittyviin päätöksiin. Tavoitteena on varmistaa, että oppilas saa tarvitsemansa tuen ja että huoltajalla on vahva asema tuen prosessissa.

10.2 Koulun henkilöstö

Opettajat

Opettaja tukee oppilaansa tasapainoista kasvua ja kehitystä ja luo oppilaalle turvallisen ja myönteisen oppimisympäristön. Hän tekee tiivistä yhteistyötä oppilaan vanhempien ja eri yhteistyötahojen kanssa. Opettaja myös varmistaa, että oppilas saa tarvitsemaansa tukea.

Opettajan vastuut oppimisen tuen toteutuksessa:

- hyödyntää erilaisia pedagogisia ratkaisuja ja opetuksen järjestelyjä
- havainnoi tuen tarpeita omassa ryhmässään
- toteuttaa ryhmäkohtaisia tukimuotoja
- seuraa oppilaansa saaman tuen vaikuttavuutta

Esiopettaja, luokanopettaja ja luokanohjaaja

- vastaa oman luokkansa oppilaiden oppilaskohtaisten tukitoimien arvioinnista, suunnittelusta ja toteutuksesta yhteistyössä muiden opettajien sekä huoltajien kanssa
- pitää yhteyttä oppilaan muihin opettajiin, koteihin, opiskeluhoollon ammattilaisiin tai muihin asiantuntijoihin

Erityisopettaja

- Antaa ryhmäkohtaista tukea muun opetuksen yhteydessä samanaikais-, yksilö- tai pienryhmäopetuksena.
- Konsultoi opettajia tai muuta henkilöstöä ryhmäkohtaisena tukimuotona.
- Tekee yhteistyötä esiopettajan, luokanopettajan tai luokanohjaajan kanssa sopivien tukitoimien löytämiseksi.
- Antaa oppilaskohtaisena tukena opetusta osittain pienryhmässä ja muun opetuksen yhteydessä (korkeintaan puolet oppiaineen tunneista)
- Osallistuu opettamiensa oppilaiden arviointiin yhdessä luokan- ja/tai aineenopettajan kanssa.
- Osallistuu kutsuttaessa palaveriin kodin ja koulun välisen yhteistyön toteuttamiseksi.
- Konsultoi tarvittaessa luokan- ja aineenopettajia tuen tarpeen arvioinnin ja tuen toteuttamissuunnitelman tekemisessä ja päivittämisessä.
- Tekee seulontoja ja testejä tuen tarpeen havaitsemiseksi.
- Tekee moniammatillista yhteistyötä opiskeluhoollon ja muiden yhteistyötahojen kanssa.

Erityisluokanopettaja

- On kokonaisvastuussa oman luokkansa oppilaiden koulunkäynnistä.
- On kelpoinen antamaan opetusta oppilaskohtaisena tukitoimena itsenäisesti kokonaan tai yli puolet yksittäisen oppiaineen opetuksesta ja vastaamaan arvioinnista.
- Vastaa oman luokkansa oppilaiden osalta kodin ja koulun välisen yhteistyön toteuttamisesta.
- Vastaa oman luokkansa oppilaiden oppilaskohtaisen tuen tarpeen arvioinnista ja suunnittelusta.
- Konsultoi tarvittaessa luokan- ja aineenopettajia tuen tarpeen arvioinnin ja tuen toteuttamissuunnitelman tekemisessä ja päivittämisessä.
- Tekee seulontoja ja testejä tuen tarpeen arvioimiseksi.
- Tekee yhteistyötä opettajien ja ohjaajien kanssa, jotta oppilaiden oppimisvaikeudet ja muut erityistarpeet tunnistettaisiin riittävän varhain ja oppilaiden auttamiseksi löydettäisiin sopivat tukitoimet.
- Tekee moniammatillista yhteistyötä opiskeluhoollon ja muiden yhteistyötahojen kanssa.

Koulunkäynninohjaaja

Koulunkäynninohjaaja tukee oppilaita päivittäisissä tilanteissa opettajan tai muiden ammattihenkilöiden ohjeiden mukaisesti. Opettajan ja koulunkäynninohjaajan yhteistyö edellyttää, että ohjaaja on perehdytetty oppilaiden tuen tarpeisiin ja että opettaja ohjeistaa etukäteen ohjaajaa oppituntiin liittyvistä asioista.

Opettajat ja ohjaajat suunnittelevat ja arvioivat yhteistyötään ja kehittävät sitä ryhmän/oppilaiden tarpeiden mukaan lukuvuoden aikana. On tärkeää, että työn- ja vastuunjako on selkeä ja että opettajalla ja ohjaajalla on yhteinen näkemys siitä, mitä oppilailta odotetaan ja miten erilaisissa tilanteissa toimitaan.

Koulunkäynninohjaajan työtehtäviä koulussa on mm.

- ohjata oppilasta oppitunnin aikana itsenäiseen selviytymiseen
- ennakoida haastavia tilanteita
- olla apuna siirtymissä
- olla apuna tilanteiden ennakoinnissa
- auttaa oppilasta itsesäätelyn harjoittelemisessa
- harjoitella toiminnanohjausta oppilaan kanssa
- valvontatehtävät koulupäivän aikana (esim. välitunneille siirtyminen ja välituntivalvonta)
- varmistaa kouluarjen sujuminen, jotta opetusta on mahdollista toteuttaa
- antaa tukea oppilaalle oppituntien ulkopuolisissa tilanteissa
- suorittaa järjestely- ja valmistelutöitä
- toimii yhteyslinkkinä koulun ja iltapäivätoiminnan välillä

Kouluvalmentaja

Kouluvalmentaja työskentelee koulussa lasten ja nuorten kanssa. Työskentelyote on vahvuusperusteinen ja ratkaisukeskeinen. Kouluvalmentaja toimii opettajien ja huoltajien apuna mieltien ratkaisumalleja mm. haastavaan käytökseen, koulunkäynnin pulmiin ja motivaatio-ongelmiin. Hän toimii pääsääntöisesti ryhmäkohtaisena valmentajana ja tarvittaessa neurokirjon oppilaan yksilökohtaisena nepsyvalmentajana ns. ensiavun omaisesti. Kouluvalmentaja osallistuu opettajien ohella keskeisesti jatkuvaa ryhmäytykseen, joka auttaa oppilaita kouluun kiinnittymisessä.

Nepsy-valmennus on tavoitteellinen tukimuoto, jolla pyritään vahvistamaan oppilaan koulunkäyntiä ja arjen sujuvuutta. Pääsääntöisesti nepsy-valmennus on koko luokkaan kohdistuvaa valmennusta, josta sovitaan yhdessä opettajien kanssa.

Rehtori

Rehtorin tehtävään kuuluu strategista johtamista, organisointia, resurssointia, päätöksentekoa, yhteistyön edistämistä ja uudistuksen toimeenpanoa kuntatasolla varmistaen, että oppilaat saavat tarvitsemaansa tukea lainsäädännön mukaisesti. Rehtori huomioi tuen tarpeet tuntikehyksessä, lukujärjestyksissä ja lukuvuosisuunnitelmassa. Hän valvoo, että tukitoimia toteutetaan suunnitelmallisesti. Rehtori varmistaa rakenteet, jotka mahdollistavat tuen sujuvan toteuttamisen eri yksiköissä sekä työnkuvat tuen toteutuksessa. Rehtori luo edellytyksiä opettajien väliselle yhteistyölle.

Sivistysjohtaja

Sivistysjohtaja vastaa siitä, että opetuksen järjestäjälle kuuluvat lakisääteiset tehtävät toteutuvat esi- ja perusopetuksessa. Tämä edellyttää strategista suunnittelua, resurssien kohdentamista, henkilöstön johtamista ja kouluttamista sekä päätöksentekoprosessien ohjausta. Sivistysjohtaja tekee opetuksen poikkeavaa järjestämistä koskevat hallintopäätökset:

- oppilaskohtaisen tuen päätös
- oppinnoissa eteneminen tavoitekokonaisuuksittain hitaammin/nopeammin
- oppiaineen oppimäärän rajaaminen
- oppilaan vapauttaminen oppiaineen oppimäärän suorittamisesta terveydellisistä syistä
- toiminta-alueittain järjestettävä opetus
- perusopetuksen järjestäminen oppilaalle, jolla on vamma, sairaus tai toimintakyvyn rajoite

Ennen edellä mainittujen hallintopäätösten tekemistä hän kuulee huoltajaa sähköisesti (Visma sign, Wilma).

Sivistysjohtaja tekee hallintopäätökset myös varhennetusta oppivelvollisuudesta, perusopetuksen aloittamisesta vuotta säädettyä myöhemmin sekä oppilaan vapauttamisesta oppiaineen oppimäärän suorittamisesta terveydellisistä syistä.

10.3 Opiskeluhoito

Kuraattori

Kuraattori työskentelee koulussa moniammatillisen työyhteisön jäsenenä edistäen omalta osaltaan oppilaiden ja koulu yhteisön hyvinvointia. Hänen tehtävänä on tuoda psykososiaalista ja kokonaisvaltaista näkökulmaa oppilaan tuen tarpeen arviointiin ja tukitoimien suunnitteluun ja toteutukseen, erityisesti silloin kun oppimisen haasteet liittyvät tai heijastuvat oppilaan hyvinvointiin tai kun muut tukitoimet eivät yksin riitä.

Koulupsykologi

Koulupsykologin rooli oppimisen tuessa on moniammatillisen yhteistyön kautta tapahtuva oppilaan kokonaistilanteen ja tuen tarpeen arviointi psykososiaalisesta näkökulmasta, asiantuntijalausuntojen antaminen tietyissä muodollisissa tukipäätöksissä ja oppilaan hyvinvoinnin sekä sosiaalisten ja psyykkisten valmiuksien tukeminen, erityisesti silloin kun oppimisen haasteet ovat monisyisiä tai liittyvät vahvasti oppilaan kokonaisvaltaiseen hyvinvointiin.

Kouluterveydenhoitaja

Kouluterveydenhoitaja tuo terveydenhuollon asiantuntemuksen osaksi moniammatillista tukiverkostoa, auttaen tunnistamaan ja tukemaan oppilaita, joiden oppimiseen vaikuttavat terveydelliset tai hyvinvoinnin haasteet. Monialainen yhteistyö tai lausunnot ovat tarpeellisia

tilanteissa, joissa oppilaskohtaiset oppimisen ja koulunkäynnin tukitoimet eivät riitä tukemaan oppilaan kokonaistilannetta riittävästi tai kun oppilaan haastava tilanne on riski hänen fyysiselle tai psyykkiselle terveydelle tai sosiaaliselle hyvinvoinnille. Kouluterveydenhoitaja voi tunnistaa näiden lausuntojen tarpeen, ohjata oppilasta lääkärin arvioon ja toimia linkkinä terveydenhuollon ja koulun välillä.

Kouluterveydenhoitaja on usein ensimmäinen, joka koulussa saa tiedon oppilaan terveysongelmista, jotka voivat vaikuttaa oppimiseen. Hän voi arvioida tilannetta yhdessä opettajien ja huoltajien kanssa. Nämä asiat voivat tulla esiin esimerkiksi laajoissa terveystarkastuksissa.

Koululääkäri

Koululääkäri on osa laajempaa opiskeluhoitopalveluiden kokonaisuutta. Koululääkäriä tarvitaan tilanteissa, joissa oppilaan oppimisen haasteet kytkeytyvät terveyteen, sairauteen, vammaan tai toimintakyvyn rajoitteeseen. Koululääkäri voi tarvittaessa kirjoittaa lääketieteellisiä lausuntoja oppimisen tuen päätösten perusteeksi.

LIITE 1. VINKKILISTA OPPIMISEN EDELLYTYKSIÄ TUKEVIIN OPETUSJÄRJESTELYIHIN
(Lähde: <https://osake.eeventti.fi/materiaalit/tuen-vinkkipaketti>)

Käytännön toimenpiteitä koulutasolla

Rehtorin vastuu	Henkilöstöresurssi	Osaamisen vahvistaminen
<input type="checkbox"/>	<input type="checkbox"/>	<input type="checkbox"/>
<input type="checkbox"/> Johtaminen: arvot, tavoitteet, suunnittelu, toteuttaminen, arviointi	<input type="checkbox"/> Yhteisopettajuus	<input type="checkbox"/> Tampereen seudun Osakkeen palvelut
<input type="checkbox"/> Lukuvuosisuunnitelma, OPS	<input type="checkbox"/> Samanaikaisopettaja	<input type="checkbox"/> Kollegan tuki
<input type="checkbox"/> Saavutettavuus ja esteettömyys	<input type="checkbox"/> Resurssiopettaja	<input type="checkbox"/> Itsenäinen opiskelu (esim.OPH, NMI, Valteri ym.)
<input type="checkbox"/> Opetusryhmien muodostaminen	<input type="checkbox"/> S2-opettaja	<input type="checkbox"/> Ammatilliset verkostot ja tapahtumat
<input type="checkbox"/> Yhteistyörakenteet	<input type="checkbox"/> Kietu-opettaja	<input type="checkbox"/> Mentorointi
<input type="checkbox"/> Henkilöstöresurssin kohdentaminen	<input type="checkbox"/> Erityisopettaja	<input type="checkbox"/> Työnohjaus
<input type="checkbox"/> Lukujärjestys: palkitukset	<input type="checkbox"/> Erityisluokanopettaja	<input type="checkbox"/>
<input type="checkbox"/> Osaamisen kehittäminen	<input type="checkbox"/> Ryhmäkohtainen koulunkäynninohjaaja	<input type="checkbox"/>
<input type="checkbox"/> Tiedonsiirron sujuvuus siirtymävaiheissa oppilastuntemuksen varmentamiseksi	<input type="checkbox"/>	<input type="checkbox"/>

Oppimisympäristön saavutettavuus ja esteettömyys

Tilajärjestelyt	Tilajärjestelyt	Istumapaikka
<input type="checkbox"/>	<input type="checkbox"/>	<input type="checkbox"/>
<input type="checkbox"/> Siisteys, selkeys, järjestys: pulpettien paikat, tavaroiden paikat, julisteet suorassa ja ehjiä	<input type="checkbox"/> Tarkastuspiste samassa paikassa	<input type="checkbox"/> Lähellä opettajaa
<input type="checkbox"/> Valaistus	<input type="checkbox"/> Luokkatilan pysyvyys	<input type="checkbox"/> Luokan takana
<input type="checkbox"/> Akustiikka	<input type="checkbox"/> Lukemisen ja kirjoittamisen tukivälineet saatavissa luokkatilassa: lukuviivain, väripaperi, värikalvo ym.	<input type="checkbox"/> Tarkkaavaisen oppilaan vieressä
<input type="checkbox"/> Lämpötila	<input type="checkbox"/> Aktiivisuuden säätelyn välineet luokkatilassa: sinitarra, piipunrassi, pehmopallot, aktiivittynyt, liukueste ja jumppakuminauha tuoliin ym.	<input type="checkbox"/> Kaukana häiriötekijöistä
<input type="checkbox"/> Tilan jakaminen: sermit	<input type="checkbox"/> Rauhoittamisen välineet saatavissa luokkatilassa: painopeitto, -käärme, -liivit, stressipallot, sermit, kuulosuojaimet ym.	<input type="checkbox"/> Työrauhaa tukeva, opettajan pedagogisin perustein kirjattu istumajärjestys
<input type="checkbox"/> Säännöt näkyvillä	<input type="checkbox"/> Ruokailun järjestäminen tarvittaessa rauhallisessa tilassa/ajankohdassa	<input type="checkbox"/> "Konttori" -työpiste
<input type="checkbox"/>	<input type="checkbox"/> Opasteet/ vihjeet/ värit tiloissa kulkemiseksi	<input type="checkbox"/> Pysyvät istumapaikat luokissa ja ruokalassa

Oppimisympäristön saavutettavuus ja esteettömyys

Strukturointi	Välineiden käyttäminen
<input type="checkbox"/>	<input type="checkbox"/>
<input type="checkbox"/> Tuntirakenne näkyviin	<input type="checkbox"/> Visuaalinen kuvatuki toiminnanohjauksen tukena
<input type="checkbox"/> Oppitunnin tavoitteen määrittäminen	<input type="checkbox"/> Lukuviivain
<input type="checkbox"/> Tunnin yhteinen, selkeä aloitus	<input type="checkbox"/> Ajan hahmottaminen: Time timer, tiimalasi, Mouse timer, online-stopwatch ym.
<input type="checkbox"/> Tunnin kulku ja tavoitteet (ensin – sitten –lopuksi)	<input type="checkbox"/> Tilan jakaminen: sermi
<input type="checkbox"/> Muutosten ennakointi	<input type="checkbox"/> Hypistelyvälineet: nystypallo, sinitarra, piipunrassi, spinneri, popit
<input type="checkbox"/> Kuvatuki	<input type="checkbox"/> Aktiiviyynyt
<input type="checkbox"/> Rutiinit tunnin rakenteessa	<input type="checkbox"/> Liukuestealusta
<input type="checkbox"/> Rauhoittuminen tunnin alkuun ja loppuun	<input type="checkbox"/> Jalkarulla/kuminauha
<input type="checkbox"/> Päiväjärjestys ja päivän ohjelman läpikäyminen	<input type="checkbox"/> Kuulokkeet, musiikin kuuntelu
<input type="checkbox"/>	<input type="checkbox"/> Kuulosuojaimet

Kielitietoinen opetus

Opetustilanteessa	Oppimateriaalit	Opiskelustrategiat
<input type="checkbox"/>	<input type="checkbox"/>	<input type="checkbox"/>
<input type="checkbox"/> Keskeisten käsitteiden avaaminen	<input type="checkbox"/> Saavutettavuuskirjasto Celia palvelut	<input type="checkbox"/> Lukemisen strategiat
<input type="checkbox"/> Sanavaraston laajentaminen	<input type="checkbox"/> Oppimateriaalien valmiit sanastot: Sanompron Sanastot-sovellus	<input type="checkbox"/> Tiivistelmien kirjoittaminen
<input type="checkbox"/> Opiskeltavien käsitesanojen sanasto	<input type="checkbox"/> Oppimateriaalien äänikirjasovellukset: Otavan Nova, Sanompron Arttu	<input type="checkbox"/> Alleviivaaminen
<input type="checkbox"/> Käsitekartta: ylä- ja alakäsitteet	<input type="checkbox"/> Selkotekstit, selkokirjat	<input type="checkbox"/> Muistiinpanot
<input type="checkbox"/> Opiskeltavien käsitesanojen sanasto	<input type="checkbox"/> Tekstin selkiyttäminen: fontti, riviväli, lihavointi	<input type="checkbox"/> Opiskelustrategioiden opettelu
<input type="checkbox"/> Selkokieliset ohjeet, kuvatuki	<input type="checkbox"/> Lukuviivain, värikalvot	<input type="checkbox"/> Erialaisten tekstilajien tunnistaminen
<input type="checkbox"/> Selkokielisyys: opetustilanteen selkokielisyys	<input type="checkbox"/> Värikköpaperin käyttäminen monisteen pohjana	<input type="checkbox"/>
<input type="checkbox"/> Opiskeltavien asioiden jäsentäminen	<input type="checkbox"/> Paperinen oppimateriaali	<input type="checkbox"/>
<input type="checkbox"/> Oppimista tukevat aktiviteetit	<input type="checkbox"/> Tietokoneen käyttö tuottava kirjoittaminen, pitkät vastaukset, muistiinpanot	<input type="checkbox"/>
<input type="checkbox"/> Tekstit: tiivistelmät, tukisanalijat, tekstin ydinvirkkeet	<input type="checkbox"/>	<input type="checkbox"/>
<input type="checkbox"/> Vuorovaikutuksen tukeminen kielenkäyttötilanteissa	<input type="checkbox"/>	<input type="checkbox"/>
<input type="checkbox"/>	<input type="checkbox"/>	<input type="checkbox"/>

Eriyttäminen

Eriyttäminen	Tavoitteet	Tehtävät	Kotitehtävät
<input type="checkbox"/>	<input type="checkbox"/>	<input type="checkbox"/>	<input type="checkbox"/>
<input type="checkbox"/> Etenemisnopeus	<input type="checkbox"/> Oppilaalla on tieto opittavista tavoitteista	<input type="checkbox"/> Luokassa	<input type="checkbox"/> Merkinnät taululle
<input type="checkbox"/> Opittavan asian syvyys ja laajuuden eriyttäminen esim. rajattu urakka	<input type="checkbox"/> Oppilaalla tieto opittavien asioiden arviointikriteereistä	<input type="checkbox"/> Oppilaskohtaisesti	<input type="checkbox"/> Merkinnät Wilmaan
<input type="checkbox"/> Työskentelytavat	<input type="checkbox"/> Oppilaan mahdollisuudet vaikuttaa omaan oppimisen suunnitteluun	<input type="checkbox"/> Oppilaan mahdollisuudet vaikuttaa: tehtävien järjestys, tehtävien taso	<input type="checkbox"/> Merkintä kirjaan tai läksyvihkoon: post it -lappu, kirjanmerkki
<input type="checkbox"/> Työskentelyn lisäaika	<input type="checkbox"/> Oppilaan mahdollisuudet asettaa itselleen oppimisen ja työskentelyn tavoitteet	<input type="checkbox"/> Tehtävien vaatimustason eriyttäminen alas- ja ylöspäin	<input type="checkbox"/> Eriyttävät läksytehtävät
<input type="checkbox"/> Materiaali: tiivistelmät, kertausta, lyhennetyt tekstit, ylöspäin eriyttävä, e-kirjat	<input type="checkbox"/> Tavoitteiden säännöllinen uudelleenarviointi ja asettaminen	<input type="checkbox"/> Tehtävien määrä	<input type="checkbox"/> Oman puhelimen tai tabletin käyttö
<input type="checkbox"/> Äänikirjat: Oppimateriaalien omat äänikirjat, saavutettavuuskirjasto Celia	<input type="checkbox"/> Tuntityöskentelyn kriteerit oppilailla tiedossa	<input type="checkbox"/> VILLE-oppimisympäristön hyödyntäminen	<input type="checkbox"/> Suullinen läksy
<input type="checkbox"/> Havainnollistamismateriaalit	<input type="checkbox"/> Jokainen opiskelee omalla taitotasollaan	<input type="checkbox"/> Urakkatehtävät	<input type="checkbox"/> Kuvatuellinen läksy
<input type="checkbox"/>	<input type="checkbox"/>	<input type="checkbox"/>	<input type="checkbox"/> Läksyparkki

Eriyttäminen

Opetus	Osaamisen näyttäminen	Koejärjestelyt	Palaute
<input type="checkbox"/>	<input type="checkbox"/>	<input type="checkbox"/>	<input type="checkbox"/>
<input type="checkbox"/> Opettajan puheen ja tekemisen rytmittäminen	<input type="checkbox"/> Kokeet	<input type="checkbox"/> Lisäaika	<input type="checkbox"/> Itsearviointi
<input type="checkbox"/> Havainnollistaminen konkreettisin välinein	<input type="checkbox"/> Portfoliot	<input type="checkbox"/> Koepaperin leikkaaminen osiin	<input type="checkbox"/> Vertaisarviointi
<input type="checkbox"/> Mallintaminen, toistot	<input type="checkbox"/> Esitelmät	<input type="checkbox"/> Kokeiden suorittaminen erillisessä tilassa	<input type="checkbox"/> Arviointikeskustelut
<input type="checkbox"/> Visuaalisuus	<input type="checkbox"/> Muut kirjalliset tuotokset	<input type="checkbox"/> Suullisten kokeiden käyttö	<input type="checkbox"/> Säännöllinen, myönteinen palaute
<input type="checkbox"/> Auditivisuus	<input type="checkbox"/> Suulliset esitykset	<input type="checkbox"/> Kokeen suullinen täydentäminen	<input type="checkbox"/> Tavoitteen suuntainen kannustava ja rohkaiseva palaute
<input type="checkbox"/> Toiminnallisuus	<input type="checkbox"/> Videot	<input type="checkbox"/> Koealueen suorittaminen osissa, välikokeet	<input type="checkbox"/> Palaute tehtävien teosta
<input type="checkbox"/> Oppilaiden osallisuus suunnittelussa	<input type="checkbox"/> Vihketyöskentely	<input type="checkbox"/> Koetehtävän selventäminen suullisesti	<input type="checkbox"/> Onnistumisten sanoittaminen ja näkyväksi tekeminen
<input type="checkbox"/> Ohjeiden selkeys, pilkkominen, vaiheistaminen	<input type="checkbox"/> Tehtäväpaketit	<input type="checkbox"/> Pari- ja ryhmäkokeet	<input type="checkbox"/> Palaute tuntityöskentelystä
<input type="checkbox"/> Yksilöllinen ohjaaminen	<input type="checkbox"/> Pari- ja ryhmätyöt	<input type="checkbox"/> Aikuisen tuki kokeessa	<input type="checkbox"/> Oppilas tietää, mitä häneltä odotetaan
<input type="checkbox"/> Ohjeen ymmärtämisen varmistaminen	<input type="checkbox"/> Projektit	<input type="checkbox"/> Muistilapun/ajatuskartan käyttäminen kokeessa	<input type="checkbox"/> Kannustava palaute näkyviin Wilmaan
<input type="checkbox"/> Tehtävänannot suullisesti ja visuaalisesti: kuvatuki	<input type="checkbox"/> Urakat	<input type="checkbox"/> Kertausmateriaalit	<input type="checkbox"/> Muu palaute Wilmaan rakentavassa muodossa
<input type="checkbox"/> Selkokieliisyys	<input type="checkbox"/> Opintoretket		
<input type="checkbox"/> Sanoittaminen myönteisessä muodossa			
<input type="checkbox"/> Tautot: mahdollisuus liikkua, työskentelyn rytmittäminen			

Pedagogiset ratkaisut oppimisen tueksi

Keskittyminen ja tarkkaavuus	Keskittyminen ja tarkkaavaisuus	Vireystilan säätely ja aistit	Vireystilan säätely ja aistit
<input type="checkbox"/>	<input type="checkbox"/>	<input type="checkbox"/>	<input type="checkbox"/>
<input type="checkbox"/> Istumajärjestys keskittymistä tukeva	<input type="checkbox"/> Selkeys ja yksinkertaisuus	<input type="checkbox"/> Vireystilamittari käytössä	<input type="checkbox"/> Näkö: valaistus, etäisyys taulusta, suunta suoraan opettajaan päin
<input type="checkbox"/> Aktivoinnin välineet: sinitarra, piipunrassi, pehmopallot, aktiivittynyt, liiukeste ja jumppakuminauha tuoliin	<input type="checkbox"/> Tehtävänannot suullisesti ja visuaalisesti	<input type="checkbox"/> Vireystilan nostaminen aktiivisuutta lisäävillä harjoitteilla	<input type="checkbox"/> Kuulo: akustiikka, kuulosuojaimet, etäisyys opettajasta, suunta opettajaan päin, melutason laskeminen
<input type="checkbox"/> Rauhoittamisen välineet: painopeitto, -käärme, -liivit, stressipallot, sermit, kuulosuojaimet ym.	<input type="checkbox"/> Toiminnan pilkkominen vaiheisiin, vaiheet esille, kuvittaminen	<input type="checkbox"/> Vireystilan laskeminen rentoutta lisäävillä harjoitteilla	<input type="checkbox"/> Haju: hajusteiden tuoksuttomuus, tilan tuulettaminen, ympäristön rauhallisuus
<input type="checkbox"/> Piirtäminen keskittymisen tukena	<input type="checkbox"/> Yksilöllinen ohjaaminen	<input type="checkbox"/> Tuoottaminen	<input type="checkbox"/> Maku: ruoka erillään vai sekoitettuna,
<input type="checkbox"/> Tautot, mahdollisuus liikkua, työskentelyn rytmittäminen	<input type="checkbox"/> Päivärytmin ennakointi ja strukturointi	<input type="checkbox"/> Rentoutumistaitojen harjoittelu: rauhoittumishetket, mindfulness, hengitysharjoitukset	<input type="checkbox"/> Tunto: paino- ja hypistelyvälineet, kuminauhat, purutuotteet, kosketus, siirtymät, ionotukset, käsien pesu
<input type="checkbox"/>	<input type="checkbox"/>	<input type="checkbox"/> Ruokailurytmi ja eväät	<input type="checkbox"/> Oppimisympäristön aistiärsykkeiden minimoiminen tarvittaessa
<input type="checkbox"/>	<input type="checkbox"/>		<input type="checkbox"/> Hiljainen sisävilittunti

Pedagogiset ratkaisut oppimisen tueksi

Tunne- ja vuorovaikutustaidot	Tunne- ja vuorovaikutustaidot	Käyttätymisen tukeminen	Käyttätymisen tukeminen
<input type="checkbox"/>	<input type="checkbox"/>	<input type="checkbox"/>	<input type="checkbox"/>
<input type="checkbox"/> Tunnistamisen harjoittelu	<input type="checkbox"/> Selkeät säännöt ja seuraamukset. Säännöt kuvitettuna.	<input type="checkbox"/> Tunnin rakenteen strukturointi	<input type="checkbox"/> Ennalta sovittu rauhoittumispaikka
<input type="checkbox"/> Nimeämisen harjoittelu	<input type="checkbox"/> Oppilaiden välisen myönteisen vuorovaikutuksen vahvistaminen	<input type="checkbox"/> Istumajärjestyksen suunnittelu pedagogisin perustein	<input type="checkbox"/> Sovitut tavat ei-toivottuun käyttäytymiseen puuttumiseksi
<input type="checkbox"/> Tunnesäätelyn harjoittelu	<input type="checkbox"/> Toisen oppilaan tuki	<input type="checkbox"/> Säännöt esillä ja niistä pidetään kiinni	<input type="checkbox"/> Taitopuutteiden opettaminen ja johdonmukainen harjoittelu
<input type="checkbox"/> Tunteiden ilmaisemisen harjoittelu	<input type="checkbox"/> Kiusaamiseen ja ristiriitaisiin tilanteisiin puuttuminen ja selvittäminen	<input type="checkbox"/> Itsesäätelyn harjoittelu	<input type="checkbox"/> Jäävuorimalli
<input type="checkbox"/> Tunteiden, ajatusten ja tilanteiden sanoittaminen	<input type="checkbox"/> Opettajan muodostamat ryhmät ja parit	<input type="checkbox"/> Henkilökohtainen palkintojärjestelmä	<input type="checkbox"/> Oppilas tietää, mitä häneltä odotetaan
<input type="checkbox"/> Haastavien tilanteiden läpikäyminen: piirtäminen, sariakuivat, sosiaaliset tarinat	<input type="checkbox"/> Taitopuutteiden opettaminen ja systemaattinen harjoittelu	<input type="checkbox"/> Toivotun käyttäytymisen vahvistaminen välittömällä palautteella	<input type="checkbox"/> Kannustava palaute näkyviin Wilmaan
<input type="checkbox"/>	<input type="checkbox"/>	<input type="checkbox"/>	<input type="checkbox"/> Muu palaute Wilmaan rakentavassa muodossa

Pedagogiset ratkaisut oppimisen tueksi

Puhejännitys	Hahmottaminen	Hahmottaminen
<input type="checkbox"/>	<input type="checkbox"/>	<input type="checkbox"/>
<input type="checkbox"/> Keskustelu parin kanssa	<input type="checkbox"/> Vaikeuksien kartoittaminen	<input type="checkbox"/> Visuaalinen: kuvien käyttö, tulkinta, lisäaika, pelit,
<input type="checkbox"/> Keskustelu ryhmässä	<input type="checkbox"/> Pysyvät paikat: luokat, tavarat, vaatesäilytys, oma tila	<input type="checkbox"/> Itseohjautuvuus: struktuurit, pilkkominen, visualisointi, aikuisen tuki
<input type="checkbox"/> Kuiskaaminen	<input type="checkbox"/> Tilan selkeyttäminen: värikoodit, kulkureitit liikunnassa pelien tukeminen värein	<input type="checkbox"/> Taidot: yksityiskohdista kokonaisuus ja toisinpäin, nimeäminen
<input type="checkbox"/> Eleviestintä	<input type="checkbox"/> Visuomotoriikka: pallon heittäminen-kiinniotto, kynäote, leikkaaminen, liikuntapelit, lautapelit	<input type="checkbox"/> Avaruudellinen hahmottaminen, lukujonotaidot ja looginen päättely
<input type="checkbox"/> Aikuisen kanssa kahdenkeskinen keskustelu	<input type="checkbox"/> Työjärjestys saatavilla: puhelimessa kuvana, laminoituna paperilla ym.	<input type="checkbox"/> Kehon hahmottaminen
<input type="checkbox"/> Parin kanssa esiintyminen	<input type="checkbox"/> Ajan hahmottaminen: aikarajat, analoginen vai digitaalinen muoto, viikonpäivät, vuodenaajat	<input type="checkbox"/> Kirjoitussuunnan ja vahvistaminen, välineiden käyttö, strategioiden vahvistaminen
<input type="checkbox"/> Oppilaan kanssa keskustelu tavoista, jotka ovat mahdollisia	<input type="checkbox"/>	<input type="checkbox"/>
<input type="checkbox"/> Työtapojen valinta	<input type="checkbox"/>	<input type="checkbox"/>
<input type="checkbox"/> Vaihtoehtoiset suoritustavat: videot, äänitteet	<input type="checkbox"/>	<input type="checkbox"/>
<input type="checkbox"/> Peukku-kommunikaatio (ylös, keskelle, alas)	<input type="checkbox"/>	<input type="checkbox"/>

Pedagogiset ratkaisut oppimisen tueksi

Siirtymätilanteiden tukeminen	Työrauhan tukeminen	Työrauhan tukeminen
<input type="checkbox"/>	<input type="checkbox"/>	<input type="checkbox"/>
<input type="checkbox"/> Vaikeuksien juurisyyden selvittely: hahmottaminen, pelot, ahdistus, välttely, häpeä osaamattomuudesta	<input type="checkbox"/> Tunnin rakenteen strukturointi	<input type="checkbox"/> Yhdessä sovitut käytänteet esim. 3K - Keskeytä, katso ja kuuntele!
<input type="checkbox"/> Opasteet tai kuvitettu reitti oppimisympäristössä	<input type="checkbox"/> Istumajärjestykseen vaikuttaminen	<input type="checkbox"/> Tunnin säännöt esillä ja niistä pidetään kiinni.
<input type="checkbox"/> Riittävä aika siirtymiin	<input type="checkbox"/> Oppilaiden ryhmittely	<input type="checkbox"/> Oppilas tietää mitä häneltä odotetaan
<input type="checkbox"/> Siirtymien harjoittelu	<input type="checkbox"/> Ryhmän yhteinen palkintojärjestelmä	<input type="checkbox"/> Kannustava palaute Wilmaan
<input type="checkbox"/> Muistisäännöt	<input type="checkbox"/> Konkreettinen ohjaus, esim. Istu ja katso eteenpäin	<input type="checkbox"/> Muu palaute Wilmaan rakentavassa muodossa
<input type="checkbox"/> Itseohjautuvuuden tukeminen esim. kuvin	<input type="checkbox"/> Välitön palaute, kehuilla vahvistaminen	<input type="checkbox"/> Tarvittaessa henkilökohtaiset, ohjaavat keskustelut oppilaiden kanssa
<input type="checkbox"/> Oppilaalla tiedossa, mitä häneltä odotetaan	<input type="checkbox"/>	<input type="checkbox"/>
<input type="checkbox"/> Siirtymätilanteiden ennakointi	<input type="checkbox"/>	<input type="checkbox"/>
<input type="checkbox"/> Toisen oppilaan tuki siirtymässä	<input type="checkbox"/>	<input type="checkbox"/>
<input type="checkbox"/> Aikuisen tuki siirtymässä	<input type="checkbox"/>	<input type="checkbox"/>

Pedagogiset ratkaisut koulunkäynnin tueksi

Kouluun ja ryhmään kiinnittyminen	Kuormittuminen ja opiskelu	Opetus ja yhteistyö	Koulunkäyntikyvyn tuki
<input type="checkbox"/>	<input type="checkbox"/>	<input type="checkbox"/>	<input type="checkbox"/>
<input type="checkbox"/> Ryhmäyttäminen: Yhteispeli ym.	<input type="checkbox"/> Kuormituksen arvioiminen ja keventäminen: tilat, tehtävät, aistikuoormitus, psyykinen kuormitus	<input type="checkbox"/> Oppilastuntemuksen hyödyntäminen	<input type="checkbox"/> Selkeät odotukset
<input type="checkbox"/> Turvallinen ilmapiiri: osallisuus, epäasialliseen käytökseen puuttuminen, turvakortti	<input type="checkbox"/> Joustavuus opintojen etenemisessä ja suunnittelussa	<input type="checkbox"/> Itseohjautuvuuden tukeminen	<input type="checkbox"/> Toivotun käyttäytymisen vahvistaminen myönteisin keinoin
<input type="checkbox"/> Hyvän huomaaminen	<input type="checkbox"/> Koulunkäynnin-/yhteisöohjaajan tuki	<input type="checkbox"/> Oppilaan kuunteleminen	<input type="checkbox"/> Yksilöllisesti selkeät odotukset käyttäytymiselle
<input type="checkbox"/> Tunnetaitojen harjoittelu	<input type="checkbox"/> Erityisopettajan/erityisluokanopettajan tuki	<input type="checkbox"/> Selkeät struktuurit tunneissa	<input type="checkbox"/> Tilanteiden ennakointi
<input type="checkbox"/> Hyvinvointitaitojen harjoittelu	<input type="checkbox"/> Oppilaanohjaus	<input type="checkbox"/> Yhteiset rutiinit oppitunneilla ja välitunneilla	<input type="checkbox"/> Selkeästi annetut ohjeet
<input type="checkbox"/> Vuorovaikutustaitojen harjoittelu	<input type="checkbox"/> Vaihtelevat työskentely- ja suoritustavat	<input type="checkbox"/> Poissaolojen ja myöhästymisten seuranta sekä puuttuminen	<input type="checkbox"/> Johdonmukainen, välitön, kannustava ja tehokas palaute
<input type="checkbox"/> Itsetunnon vahvistaminen	<input type="checkbox"/> Oppilaan osallisuus opintojen suunnittelussa ja toteutuksessa	<input type="checkbox"/> Tiivis yhteistyö kotiin: yhteiset sopimukset	<input type="checkbox"/> Opetustilanteiden organisointi ja pedagogiikka
<input type="checkbox"/> Siirtymävaiheiden tuki ja tiedonsiirto oppilastuntemuksen perustana	<input type="checkbox"/> Huoltajien sitouttaminen koulunkäynnin suunnitteluun ja toteutukseen	<input type="checkbox"/> Läsnäolon tukeminen	<input type="checkbox"/> Taitojen systemaattinen harjoittelu
<input type="checkbox"/>	<input type="checkbox"/>	<input type="checkbox"/> Käyttäytymisen tukeminen	<input type="checkbox"/> Vahvempi ohjaaminen toivottuun käyttäytymiseen
<input type="checkbox"/>	<input type="checkbox"/>	<input type="checkbox"/> Juurisyiden selvittäminen: poissaolokartoitukset esim. ISAP, SNACK	<input type="checkbox"/> Huoltajien osallisuus ja sitouttaminen koulunkäynnin tukemiseen
<input type="checkbox"/>	<input type="checkbox"/>	<input type="checkbox"/> Yhteistyö opiskeluhoollon ammattilaisten kanssa	<input type="checkbox"/>
<input type="checkbox"/>	<input type="checkbox"/>	<input type="checkbox"/> Yhteistyö lastensuojelun kanssa	<input type="checkbox"/>

Mitä tukitoimia kokeiltu, millä tuloksella

LIITE 2. HAKEMUS VARHENNETUSTA OPPIVELVOLLISUUDESTA

HAKEMUS VARHENNETUSTA OPPIVELVOLLISUUDESTA		
Äiti	Nimi	Puhelin
<input type="checkbox"/> huoltaja		
	Osoite	Sähköposti
Isä	Nimi	Puhelin
<input type="checkbox"/> huoltaja		
	Osoite	Sähköposti
Muu	Nimi	Puhelin
<input type="checkbox"/> huoltaja		
	Osoite	Sähköposti
Lapsi	Sukunimi	Henkilötunnus
	Etunimet	
	Osoite	
Lausunto, johon hakemus perustuu	<input type="checkbox"/> psykologi _____ <input type="checkbox"/> lääkäri _____ <input type="checkbox"/> muu, mikä _____	
LAUSUNTO, JOHON HAKEMUS PERUSTUU ON LIITETTÄVÄ HAKEMUKSEN MUKAAN !		
Aika ja paikka _____		
Huoltajan allekirjoitus		
Tämä hakemus toimitetaan sivistysjohtajalle.		

LIITE 3. HAKEMUS KOULUN ALOITTAMISEKSI VUOTTA SÄÄDETTYÄ MYÖHEMMIN/AIKAISEMMIN

VETELIN KUNTA
Sivistysjohtaja
Kivihyypäntie 1
69700 Veteli

HAKEMUS KOULUN ALOITTAMISEKSI

- vuosi säädettyä aikaisemmin
 vuosi säädettyä myöhemmin



Lapsen nimi: _____

Henkilötunnus: _____

Osoite: _____

Huoltaja: _____

Osoite: _____

Puhelin: _____

Perustelut koulunkäynnin poikkeukselliseen aloittamiseen:

- Liitteet: Lääkärin lausunto
 Psykologin lausunto
 Muu asiantuntija lausunto, mikä _____

Veteli _____ / _____ 20_____

Huoltajan allekirjoitus

Huoltajan allekirjoitus

Perusopetuslain 27 §:n mukaan lapsella oikeus aloittaa perusopetus vuotta säädettyä aikaisemmin, jos lapsella psykologisten ja tarvittaessa lääketieteellisten selvitysten perusteella on edellytykset suoriutua opiskelusta. Samaisen lain mukaan lapsella on oikeus aloittaa perusopetus vuotta säädettyä myöhemmin.