



Vetelin kunta  
Vetelin kokonaisasemakaava

---

Osallistumis- ja arviointisuunnitelma 19.2.2024



Kaavoituksen alkaessa osana kaavatyön ohjelmointia laadittavassa **Osallistumis- ja arviointisuunnitelmassa** (OAS) esitetään suunnitelma osallistumisen ja muun vuorovaikutuksen järjestämisestä sekä vaikutusten arvioinnista. (MRL 63 §)

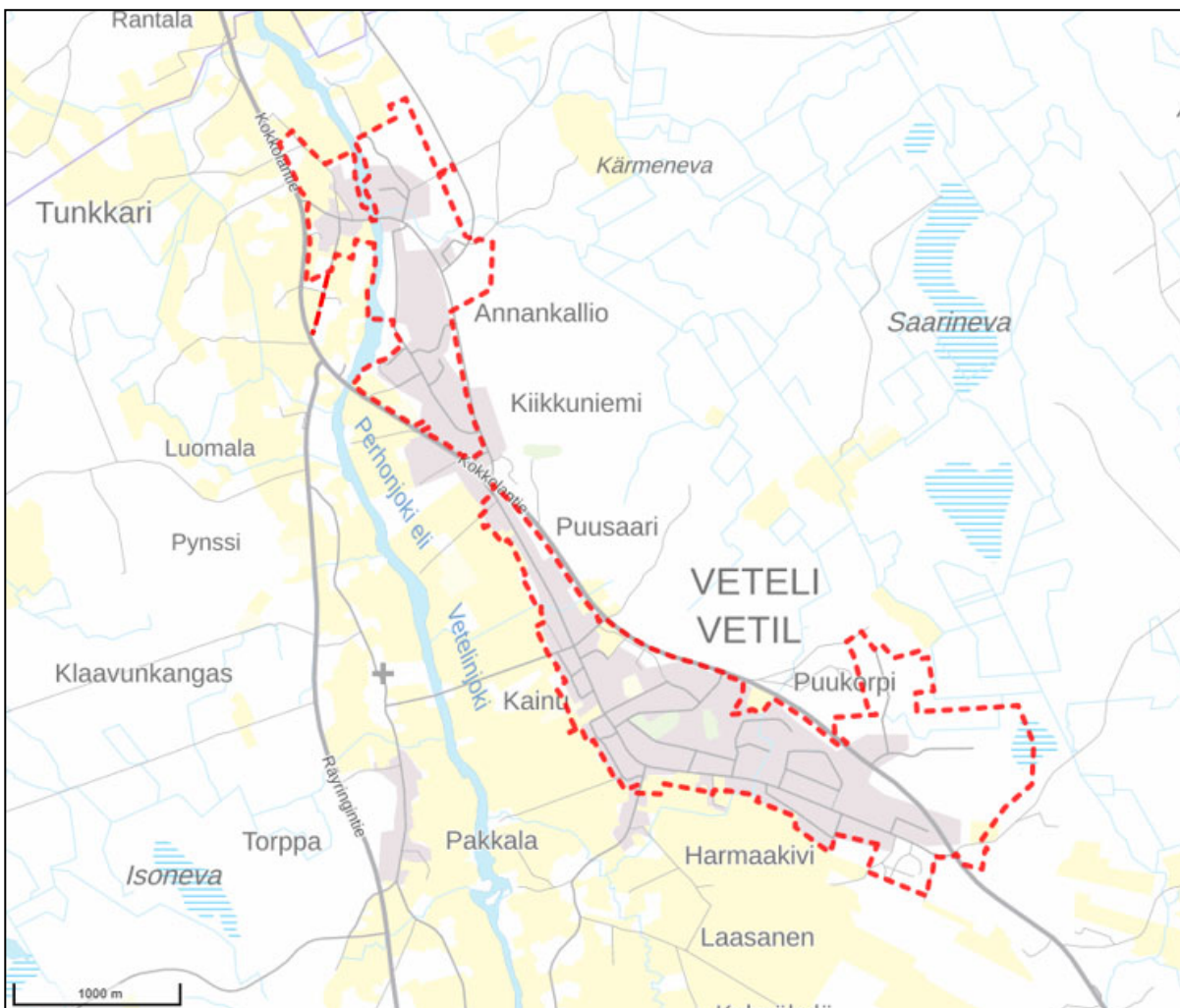
Osallistumis- ja arviointisuunnitelma tehdään asukkaita, järjestöjä, kunnan ja valtion viranomaisia sekä muita osallisia varten. Sen tulisi antaa perustiedot kaavahankkeesta ja sen valmisteluprosessista niin, että osalliset voivat arvioida kaavan merkitystä ja tarvetta osallistua sen valmisteluun.

Osallistumis- ja arviointisuunnitelmaa täydennetään tarvittaessa suunnitteluprosessin kuluessa.

## 1 PERUS – JA TUNNISTETIEDOT

### 1.1 SUUNNITTELUN KOHDE

Suunnittelualue käsittää Vetelin kunnan asemakaavoitetut alueet pois lukien Räyriingin asemakaava-alueen. Alueen koko on n. 380 hehtaaria ja se jakautuu kahteen erilliseen kaava-alueeseen (Keskusta – Tunkkari). Alueen rajausta ja sijaintia on esitetty kuvassa 1.



Kuva 1. Suunnittelualueen rajausta.



## 1.2 SUUNNITTELUKOHDE – MITÄ ON TEKEILLÄ, MITÄ SUUNNITELLAAN?

Suunnittelun kohteena oleva asemakaavoitettu alue on muodostunut vuosien saatossa laadittujen asemakaavan muutosten ja laajennusten kautta. Suunnittelutehtävänä on laatia alueelle nykyisin voimassa olevan digitaalisen kokonaisasemakaavan ja siihen tehtyjen kaavamutosten sekä – laajennusten perusteella kokonaisasemakaava.

Keskustan ja Tunkkarin alueelle on laadittu päivitetty pohjakartta (Mitta Oy) ja epätarkat pyykki tarkistetaan maastomittauksin kevät/kesällä 2024. Tarkentuneen raja-aineiston myötä kaavahankkeen tarkoituksena on päivittää kaava päivitettyihin kiinteistörajoihin sekä yhtenäistää kaava-alueen kaavamerkinnät ja -määräykset tarpeellisilta osin. Lisäksi on tarkoitus huomioida joitakin vähäisiä tarkistuksia ja teknisiä muutoksia kaavan ajantasaistamiseksi (tehdyt poikkeamiset, tarpeelliset tonttiyhdistymiset, lainsäädännön tuomat muutostarpeet) sekä laajentaa asemakaavaa Tunkkarilla siten, että Vintalantie osoitetaan kokonaisuudessaan kaduksi. Uusia alueita tai varsinaisia kaavamutoksia ei ole tarkoitus suunnitella. Tavoitteisto voi kaavatyön edetessä vielä tarkentua.

Kaavaprosessin yhteydessä toteutetaan myös maankäyttö- ja rakennuslain 60 § mukainen asemakaavan ajantasaisuuden arviointi. Kunnan tulee seurata asemakaavojen ajanmukaisuutta ja tarvittaessa ryhtyä toimenpiteisiin vanhentuneiden asemakaavojen uudistamiseksi. Jos asemakaava todetaan arvioinnissa vanhentuneeksi, rakennuslupaa ei voida myöntää ennen asemakaavan muuttamista.

## 2 LÄHTÖKOHDAT

### 2.1 SUUNNITTELUJÄRJESTELMÄ

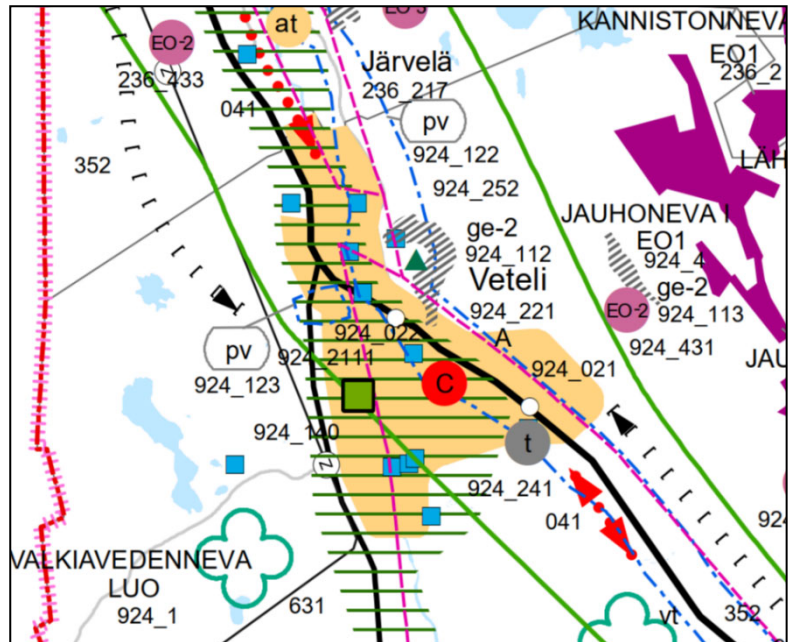
Maankäytön suunnittelujärjestelmän lähtökohdana on tarkentuva suunnittelu, jossa valtakunnalliset alueidenkäyttötavoitteet sekä yleispiirteiset kaavat, eli maakuntakaava ja yleiskaava, ohjaavat yksityiskohtaisten asemakaavojen suunnittelua.



## 2.2 SUUNNITTELUTILANNE

### 2.2.1 Maakuntakaava

Vetelin kunta kuuluu Keski-Pohjanmaan maakuntaan, jonka alueella on voimassa Keski-Pohjanmaan maakuntakaava. Maakuntakaavoitus Keski-Pohjanmaalla on edennyt vaiheittain siten, että ensimmäinen vaihekaava vahvistettiin ympäristöministeriössä 24.10.2003, toinen 29.11.2007, kolmas 8.2.2012 sekä neljäs 22.6.2016. Viides vaihemaakuntakaava on hyväksytty maakuntavaltuustossa 29.11.2021 § 30 ja tullut lainvoimaiseksi 3.1.2022.

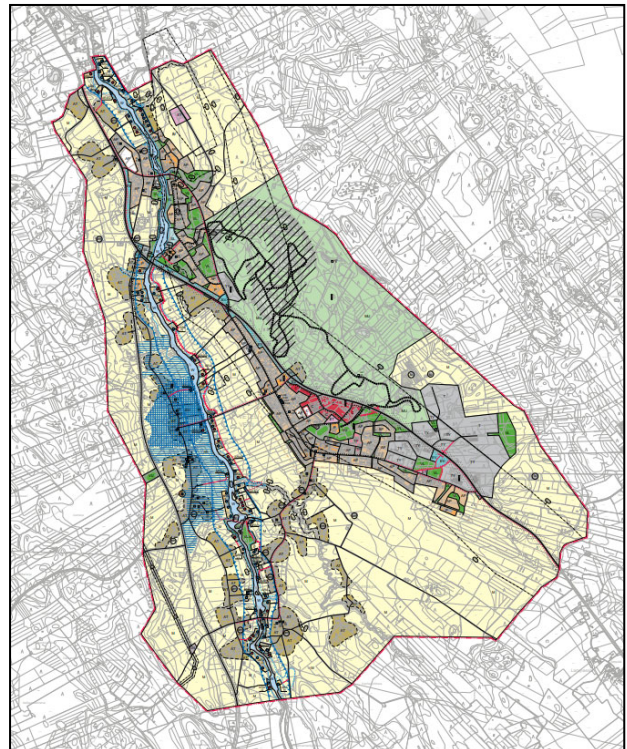


Kuva 2. Ote Keski-Pohjanmaan vaihemaakuntakaavojen yhdistelmästä.

Maakuntahallitus on päättänyt kokouksessaan 22.8.2022 56 § kuudennen vaiheen maakuntakaavan – energiamurros ja ympäristövaihemaakuntakaavan käynnistämisestä. Kaavan teemat ovat tuuli-voima, kaivostoiminta, viheraluesuunnittelu sekä virkistys ja matkailu. Kuudennen vaihemaakuntakaavan osallistumis- ja arviointisuunnitelma on ollut julkisesti nähtävillä 1.4.-30.4.2023.

### 2.2.2 Yleiskaava

Suunnittelualueella on voimassa kunnanvaltuuston 9.8.2021 § 39 hyväksymä Vetelin keskusta-alueen osayleiskaavan päivitys.



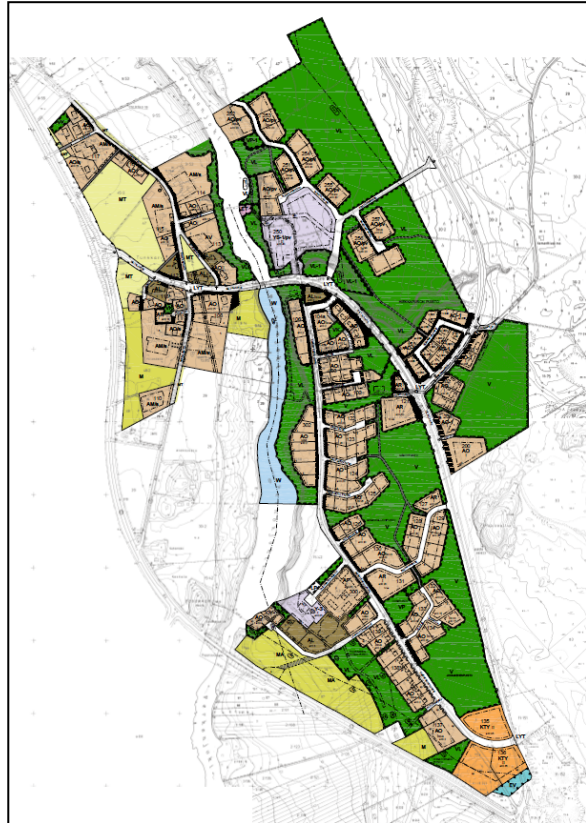
Kuva 3. Ote Vetelin keskusta alueen osayleiskaavan päivityksestä.



### 2.2.3 Asemakaava

Suunnittelun kohteena olevalla alueella on voimassa 28.6.2007 § 44 hyväksytty Keskustan ja Tunkkarin kokonaisuasemakaava, jossa kaikki yksittäiset kaavat on yhdistetty yhdeksi asiakirjaksi ja siirretty digitaaliseen muotoon. Kokonaisuasemakaavan jälkeen alueelle on laadittu seuraavia asemakaavan muutoksia ja laajennuksia:

- Asemakaavan muutos ja laajennus; Asmalapin teollisuusalue, 15.11.2010 § 74
- Kuntakeskuksen asemakaavan muutos ja laajennus, 26.6.2013 § 81
- Asemakaavan muutos; osa korttelista 176, 16.12.2014 § 93
- Harmaakiven asemakaavan muutos ja laajennus, 27.4.2016 § 31
- Asemakaavan muutos ja laajennus Taidekartanon alue 9.4.2018 § 18
- Liikuntakeskuksen alueen asemakaavan muutos, 17.6.2019 § 29



Kuva 4. Ote Vetelin asemakaavayhdistelmästä; Tunkkarin alue.



Kuva 5. Ote Vetelin asemakaavayhdistelmästä; Keskustan alue.



### 2.3 SELVITYKSET

Asemakaavoituksen yhteydessä ei lähtökohtaisesti laadita erillisiä selvityksiä, asemakaavatyön tavoitteiden ollessa pääosin teknisluontoisia päivityksiä. Kaavoituksen taustamateriaalina huomioidaan alueelle aiemmin laaditut kaavat selvityksineen sekä avoimen tiedon paikkatietoaineistot.

## 3 VAIKUTUSTEN ARVIOINTI

Maankäyttö- ja rakennuslain 9 §:n mukaan kaavan tulee perustua kaavan merkittävät vaikutukset arvioivaan suunnitteluun ja sen edellyttämiin tutkimuksiin ja selvityksiin. Kaavan vaikutuksia selvittäessä otetaan huomioon kaavan tehtävä ja tarkoitus.

Kaavaa laadittaessa on tarpeellisessa määrin selvitettävä suunnitelman ja tarkasteltavien vaihtoehtojen toteuttamisen ympäristövaikutukset, mukaan lukien yhdyskuntataloudelliset, sosiaaliset, kulttuuriset ja muut vaikutukset. Selvitykset on tehtävä koko siltä alueelta, jolla kaavalla voidaan arvioida olevan olennaisia vaikutuksia.

Kaavan vaikutukset arvioidaan tarkemmin työn edetessä ja kirjataan kaavaselostukseen.

Kokonaisuasemakaavan laadinnan yhteydessä ei arvioida vaikutuksia perinteiseen tapaan koko kaavan osalta, koska kyseessä on asemakaavan ja päivitetyn raja-aineiston yhteensovittaminen sekä teknisten tarkistusten tekeminen. Selostuksessa arvioidaan kuitenkin raja-aineiston tarkistuksesta aiheutuvia vaikutuksia koko kaava-alueelle. Pienten kaavamuutosten vaikutukset arvioidaan erikseen alueittain. Vaikutusten arvioinnissa huomioidaan osallisten ja eri sidosryhmien näkemykset ja mielipiteet.

MRL 9 §:n ja MRA 1 §:n mukaisesti vaikutuksia arvioidaan suhteessa:

- 1) ihmisten elinoloihin ja elinympäristöön,
- 2) maa- ja kallioperään, veteen, ilmaan ja ilmastoon,
- 3) kasvi- ja eläinlajeihin, luonnon monimuotoisuuteen ja luonnonvaroihin,
- 4) alue- ja yhdyskuntarakenteeseen, yhdyskunta- ja energiatalouteen sekä liikenteeseen,
- 5) kaupunkikuvaan, maisemaan, kulttuuriperintöön ja rakennettuun ympäristöön,
- 6) elinkeinoelämän toimivan kilpailun kehittymiseen.



## 4 KAAVAPROSESSI, VUOROVAIKUTUS

### 4.1 OSALLISTUMISEN JA VUOROVAIKUTUKSEN JÄRJESTÄMINEN JA ALUSTAVA AIKATAULU

Alustava aikataulu	Kaavoituksen vaiheet
Tammi-Maaliskuu 2024	<b>Aloitusvaiheessa</b> kaavan vireilletulosta tiedotetaan lehdessä ja kunnan kotisivuilla (MRL 63 §). OAS asetetaan julkisesti nähtäville. Nähtävillääolon aikana osalliset voivat esittää mielipiteensä OAS:sta.
Huhti-Lokakuu 2024	<b>Valmisteluvaiheessa</b> kaavaluonnos käsitellään kunnanhallituksessa, jonka jälkeen se pidetään yleisesti nähtävillä (MRL 62 §) kunnanvirastolla ja kunnan internetsivulla. Kuulutuksessa ilmoitetaan ajankohta, jolloin suunnitelmaan voi tutustua ja siitä antaa suullisia tai kirjallisia mielipiteitä. Mielipiteiden tekotapa ja jättöpaikka ilmoitetaan kuulutuksessa. Viranomaisilta ja yhteisöiltä pyydetään lausunnot.
Marraskuu 2024 - Helmikuu 2025	<b>Ehdotusvaiheessa</b> kaavaehdotus asetetaan julkisesti nähtäville MRL 65§:n ja MRA 27§:n mukaan yhdeksi kuukaudeksi. Tällöin osallisilla on mahdollisuus antaa kaavaehdotuksesta kirjallinen muistutus. Samalla lähetetään lausuntopyyntö eri viranomaisille. Kun kaavaehdotus on ollut julkisesti nähtävänä ja sitä koskevat muistutukset ja lausunnot saatu, kunta lähettää perustellun vastineen niille muistutuksen tehneille, jotka ovat osoitteensa ilmoittaneet.
Kevät 2025	<b>Hyväksymisvaiheessa</b> kaavaehdotus käsitellään kunnanhallituksessa ja sen jälkeen kunnanvaltuustossa. Valtuusto tekee hyväksymistä koskevan päätöksen. Kaavan hyväksymisestä ilmoitetaan MRL 67 § ja MRA 94 § mukaan. Kaavan lähettämisestä tiedoksi on säädetty MRA 95 §.

Maankäyttö- ja rakennuslain 188 §:n mukaan asemakaavan hyväksymistä koskevaan päätökseen haetaan muutosta valittamalla hallinto-oikeuteen siten, kun kuntalaissa säädetään.

#### 4.1.1 Viranomaisyhteistyö

- Osallistumis- ja arviointisuunnitelma lähetetään viranomaisille tiedoksi.
- Tarvittaessa järjestetään viranomaisneuvottelu/työneuvottelu luonnosvaiheessa.
- Kaavaluonnoksesta pyydetään lausunnot viranomaisilta ja yhteisöiltä, joiden toimialaa suunnittelussa käsitellään.
- Tarvittaessa järjestetään toinen viranomaisneuvottelu/työneuvottelu ehdotusvaiheessa.
- Kaavaehdotuksesta pyydetään lausunnot viranomaisilta ja yhteisöiltä, joiden toimialaa suunnittelussa käsitellään.
- Kaavan hyväksyy kunnanvaltuusto kunnanhallituksen esityksestä ja hyväksymisaineisto tarvittavine liitteineen lähetetään ELY-keskukseen.
- Voimaantullut kaava-aineisto toimitetaan kunnan rakennustarkastajalle, maakuntaliitolle sekä Maanmittauslaitokselle. ELY-keskukselle ilmoitetaan kaavan voimaantulosta.



## 4.2 OSALLISET

Maankäyttö- ja rakennuslaki edellyttää vuorovaikutusta kaavaa valmisteltaessa. Osalliset voivat ottaa kantaa kaavoitukseen sen eri vaiheissa.

Osallisia ovat (MRL 62 §):

γ alueen maanomistajat
γ ne, joiden asumiseen, työntekoon tai muihin oloihin kaava saattaa huomattavasti vaikuttaa
γ viranomaiset ja yhteisöt, joiden toimialaa suunnittelussa käsitellään: <ul style="list-style-type: none"><li>○ Vetelin kunnan eri hallintokunnat</li><li>○ Etelä-Pohjanmaan ELY-keskus</li><li>○ Keski-Pohjanmaan liitto</li><li>○ K. H. Renlundin museo</li><li>○ Vetelin Energia Oy</li><li>○ Vetelin Vesi Oy</li></ul>
γ Muut osalliset ja osalliseksi ilmoittautuvat

## 4.3 LISÄTIETOJEN ANTAJAN YHTEYSTIEDOT

Asemakaavan muutos toteutetaan yhteistyössä kunnan ja Plandea Oy:n kesken.

**Lisätietoja kaavoituksen etenemisestä ja palautetta osallistumis- ja arviointisuunnitelmasta:**

<b>Vetelin kunta</b> Kivihyppäntie 1 69700 Veteli	<b>Plandea Oy</b> Pitkäsillankatu 1–3 G 67100 Kokkola
Tekninen johtaja Tero Uusitalo +358 50 579 0180 <a href="mailto:tero.uusitalo@veteli.fi">tero.uusitalo@veteli.fi</a>	Kaavoitusinsinööri Lotta Märsylä +358 50 576 4555 <a href="mailto:lotta.marsyla@plandea.fi">lotta.marsyla@plandea.fi</a>
Rakennustarkastaja Markus Palosaari +358 40 826 2577 <a href="mailto:markus.palosaari@kaustinen.fi">markus.palosaari@kaustinen.fi</a>	Kaavan laatija, YKS 691 Ville Vihanta +358 50 590 6214 <a href="mailto:ville.vihanta@plandea.fi">ville.vihanta@plandea.fi</a>

