

# Osallistumis- ja arviointisuunnitelma

Perhon Honkahuhdan  
tuuli- ja aurinkovoimapuiston  
osayleiskaava



Perhon kunta



6.9.2023

Päiväys  
Versio

***Suunnitelmassa kerrotaan maankäyttö- ja rakennuslain 63 §:n mukaisesti, miten osallistuminen ja vuorovaikutus sekä kaavan vaikutusten arviointi tapahtuvat kaavaprosessissa.***

***Osallistumis- ja arviointisuunnitelmaan voidaan tehdä suunnittelun kuluessa tarkistuksia ja täydennyksiä tarpeen mukaan.***

# Sisältö

1.	Perus- ja tunnistetiedot .....	5
1.1	Suunnittelualue .....	5
2.	Tavoitteet .....	8
2.1	Valtakunnalliset alueidenkäyttötavoitteet.....	8
3.	Suunnittelutilanne .....	9
3.1	Maakuntakaava .....	9
3.2	Yleis- ja asemakaavat.....	11
3.2.1	Yleiskaavan sisältövaatimukset.....	12
3.3	Muut suunnitelmat ja selvitykset .....	13
4.	Vaikutusten arviointi.....	14
4.1	Kaavoitus- ja YVA-menettelyn yhteensovittaminen .....	14
5.	Osalliset .....	15
6.	Osallistuminen ja alustava aikataulu.....	16
7.	Yhteystiedot ja tiedottaminen.....	17

## Tiivistelmä

*Maankäyttö- ja rakennuslain (MRL) 63 §:n mukaan ”kaavaa laadittaessa tulee riittävän aikaisessa vaiheessa laatia kaavan tarkoituksen ja merkityksen nähden tarpeellinen suunnitelma osallistumis- ja vuorovaikutusmenettelystä sekä kaavan vaikutusten arvioinnista”.*

Tässä osallistumis- ja arviointisuunnitelmassa (OAS) kerrotaan Perhon Honkahuhdan tuuli- ja aurinkovoimapuiston kaavoituksen päätavoitteet, suunnittelun eteneminen, osallistumismahdollisuudet ja alustava aikataulu.

Honkahuhdan tuuli- ja aurinkovoimahanketta kehittää Perhon Tuuli Oy, jonka omistavat Pohjan Voima Oy ja Ilmatar Energy Oy. Honkahuhdan alueelle suunnitellaan kaikkiaan noin 9-12 maksimissaan 350 metrin korkuisesta tuulivoimalasta muodostuvaa tuuli- ja aurinkovoimapuistoa. Aurinkovoimarakentamista suunnitellaan enintään 200 ha laajuiselle alueelle. Osayleiskaavalla luodaan edellytykset tuuli- ja aurinkovoimapuiston toteuttamiselle. Alueelle laaditaan oikeusvaikutteinen osayleiskaava siten, että sitä voidaan käyttää suoraan rakennusluvan myöntämisen perusteena tuulivoimaloiden osalta (MRL 77a §). Aurinkovoima-alueiden osalta rakentaminen voi tarvita maankäyttö- ja rakennuslain mukaisen suunnittelutarveratkaisun. MRL 77 b § mukaan laadittaessa 77 a §:ssä tarkoitettua tuulivoimarakentamista ohjaavaa yleiskaavaa, on sen lisäksi, mitä yleiskaavasta muutoin säädetään, huolehdittava siitä, että:

- yleiskaava ohjaa riittävästi rakentamista ja muuta alueiden käyttöä kyseisellä alueella;
- suunniteltu tuulivoimarakentaminen ja muu maankäyttö sopeutuu maisemaan ja ympäristöön;
- tuulivoimalan tekninen huolto ja sähkönsiirto on mahdollista järjestää.

Honkahuhdan yleiskaava on ns. hankekaava, jonka käytännön suunnittelun toteutuksesta vastaa Perhon Tuuli Oy kunnan ohjatessa kaavoitusta. Perhon kunta vastaa kaavoituksen sisällöstä ja kaavaprosessista maankäyttö- ja rakennuslain edellyttämällä tavalla.

Honkahuhdan tuulivoimahankkeeseen liittyen sovelletaan YVA-menettelyä. Ympäristövaikutusten arviointi laaditaan YVA-lain (252/2017) ja asetuksen (277/2017), sekä maankäyttö- ja rakennuslain (132/1999) ja -asetuksen (895/1999) edellyttämässä laajuudessa.

Hankkeen toteuttaminen vaatii lisäksi maankäyttö- ja rakennuslain (132/1999) mukaiset rakennusluvat.

Osayleiskaavalla luodaan edellytykset tuuli- ja aurinkovoimapuiston toteuttamiselle. Yleiskaavan laadinnassa otetaan huomioon maankäyttö- ja rakennuslain mukaiset yleiskaavan sisältövaatimukset.

Hankkeessa sovelletaan erillismenettelyä, jossa ympäristövaikutusten arviointi ja kaavoitus etenevät samanaikaisesti rinnakkain, mutta erillisinä menettelyinä omissa asiakirjoissaan.

- Perhon kunnanhallitus hyväksyi Honkahuhdan tuulivoimahankkeen kaavoitusaloitteen 7.11.2022 (kh § 257).
- Perhon kunnanvaltuusto asetti Honkahuhdan tuulivoima-alueen rakennuskieltoon 20.3.2023 (§ 20). Honkahuhdan tuulipuiston hankealueelle asetettiin MRL:n 38 §:n mukainen rakennuskielto, joka on voimassa siihen saakka, kunnes alueelle laadittava tuulivoimaosayleiskaava on lainvoimainen, kuitenkin enintään viisi (5) vuotta kerrallaan.

# 1. Perus- ja tunnistetiedot

Perhon Honkahuhdan hankealueelle suunnitellaan enintään 9-12 voimalan tuulipuistoa, jossa voimaloiden yksikköteho tulisi olemaan noin 7–14 MW. Suunniteltujen voimaloiden napakorkeus on enintään 260 metriä, roottorin halkaisija enintään 280 metriä, kuitenkin niin, että voimaloiden pyyhkäisykorkeus enintään 350 metriä. Lisäksi suunnitellaan aurinkovoimarakentamista enintään 200 ha laajuiselle alueelle.

Tuulivoimaloiden sijoitussuunnittelu tehdään osana hankesuunnittelua yleiskaavoituksen alkuvaiheessa. Tuulivoimalaitosten sijaintiin vaikuttavat mm. luonnonolosuhteet, melu- ja varjostusanalyysit sekä voimalaitosvalmistajasta riippuvat voimaloiden väliset minimietäisyydet optimaalisen tuotannon varmistamiseksi. Kaavarajaus, voimaloiden sijoittelu ja voimaloiden kokonaismäärä tarkentuvat kaavaprosessin aikana huomioiden kaavoitus- ja ympäristövaikutusten arviointiprosessin (YVA) selvitykset, viranomaislausunnot, mielipiteet ja sidosryhmäkeskustelut.

Sijoituspaikoille johtavia teitä tulee mahdollisesti vahvistaa ja rakentaa osin kokonaan uusia tieyhteyksiä. Teiden tulee olla kantavalta osaltaan vähintään 5-6 metriä leveitä. Tuulivoimalan lavat kuljetetaan nostoalueelle kokonaisuutena, jolloin liittymissä ja kaarteissa vaaditaan runsaasti vapaata tilaa. Esimerkiksi kaarteissa saatetaan paikoittain tarvita 12 metrin tieleveys.

Hankkeen liittyminen sähköverkkoon tarkentuu hankkeen edetessä laadittavien vaikutusten arvioinnin ja hankesuunnittelun myötä.

## 1.1 Suunnittelualue

Hankealue sijaitsee Keski-Pohjanmaan maakunnassa, Perhon kunnan luoteisosassa rajautuen Vetelin ja Vimpelin kuntarajoihin sekä Etelä-Pohjanmaan maakuntaan. Hankealueen rajalta etäisyys Perhon keskustajamaan on n. 10km. Hankealueen pinta-ala on noin 3430 ha.

### Ympäristö

Topografialtaan alue on vaihtelevaa ja korkeus merenpinnasta pääosin ~125 m ja ~155 m välillä. Hankealue sijaitsee osittain ojitetuilla metsä- sekä suoalueella. Hankealueen kasvupaikkatyyppi on enimmäkseen kuiva ja kuivahko kangas. Hankealueen keskiosassa sijaitsee Loukkusaarennevan, Pihlajasaarennevan, Iso Rahkanevan ja Ketunnevan avosuoalueet sekä länsipuolella Rauhakankaanneva. Hankealueella sijaitsee kaksi vedenhankintaa varten tärkeää pohjavesialuetta (1) Harju (1058452) ja Haukkaharju (1058451).

Hankealueen hydrologia on muuttunut ojitusten vuoksi. Hankealueen luoteisosassa kulkee Patanan tekojärven täyttökanaava, josta vedet virtaavat länsipuolella sijaitsevaan Patanan tekojärveen. Lähimmät vesistökohteet Laukkulampi (n. 300 m etäisyydellä) ja Patanan tekojärvi (n. 700 m etäisyydellä) sijaitsevat hankealueen länsipuolella. Hankealueen eteläpuolella vedet virtaavat kohti Patananjokea ja pohjoispuolella kohti Patanan tekojärven täyttökanaavaa. Hankealueella kulkee autotie (Kanavatie) sekä useampi metsäautotie. Hankealueella sijaitsee neljä turvetuotantoaluetta sekä viljeltyjä peltoalueita.

Hankealueella ei sijaitse happamien sulfaattimaiden esiintymisen todennäköisyyttä. Hankealueen länsirajasta n. 7,5 km etäisyydellä esiintymisen todennäköisyys on hyvin pieni tai pieni.

## Suojelualueet

Hankealueella ei sijaitse Natura-2000 -verkoston suojelualueita. Lähimmät Natura-2000 SAC-alueet Isoraivio ja Pilleskytö (FI1000031; 1,4 km etäisyydellä) sekä Ruokkaanneva (FI0800041; 1,6 km etäisyydellä) sijaitsevat hankealueen eteläpuolella. Lähimmät yksityisten mailla olevat luonnonsuojelualueet sijaitsevat hankealueen eteläpuolella Pilleskytön luonnonsuojelualue 2 (YSA103759; 1,4 km etäisyydellä) ja Isoraivio (YSA202574; 2,4 km etäisyydellä). Lähimmät valtion omistamat luonnonsuojelualueet sijaitsevat hankealueen eteläpuolella n. 4,1 km etäisyydellä (Patanajärvenkankaan luonnonsuojelualue; ESA303319) ja hankealueen pohjoispuolella n. 4,3 km etäisyydellä (Kivinevan luonnonsuojelualue; ESA305820).

Hankealueella sijaitsee 38 metsälain 10 § mukaista erityisen tärkeää elinympäristökohdetta. Hankealueella ei sijaitse arvokkaita geologisia muodostelmia (kalliot, kivikot, moreenimuodostumat tai tuuli ja rantakerrostumat). Lähin geologisesti arvokas kohde sijaitsee n. 700 m etäisyydellä hankealueen pohjoispuolella (Vehkajärvenkangas-Tuohimaa; MOR-Y10-010).

## Kulttuuriperinnön kohteet

Lähin rakennetun kulttuuriympäristön arvokohde sekä lähin suojeltu rakennusperintökohde, Perhon kirkko, sijaitsee n. 9,1 km etäisyydellä hankealueen kaakkoispuolella. Hankealueella sijaitsee useita tervahautakohteita, joista kaksi (Kiviniemi ja Merasaari) ovat muinaisjäännöskohteita.

Lähin valtakunnallisesti arvokas maisema-alue on Vetelinjokilaakson viljelymaisema hankealueen luoteispuolella, n. 23 km etäisyydellä.

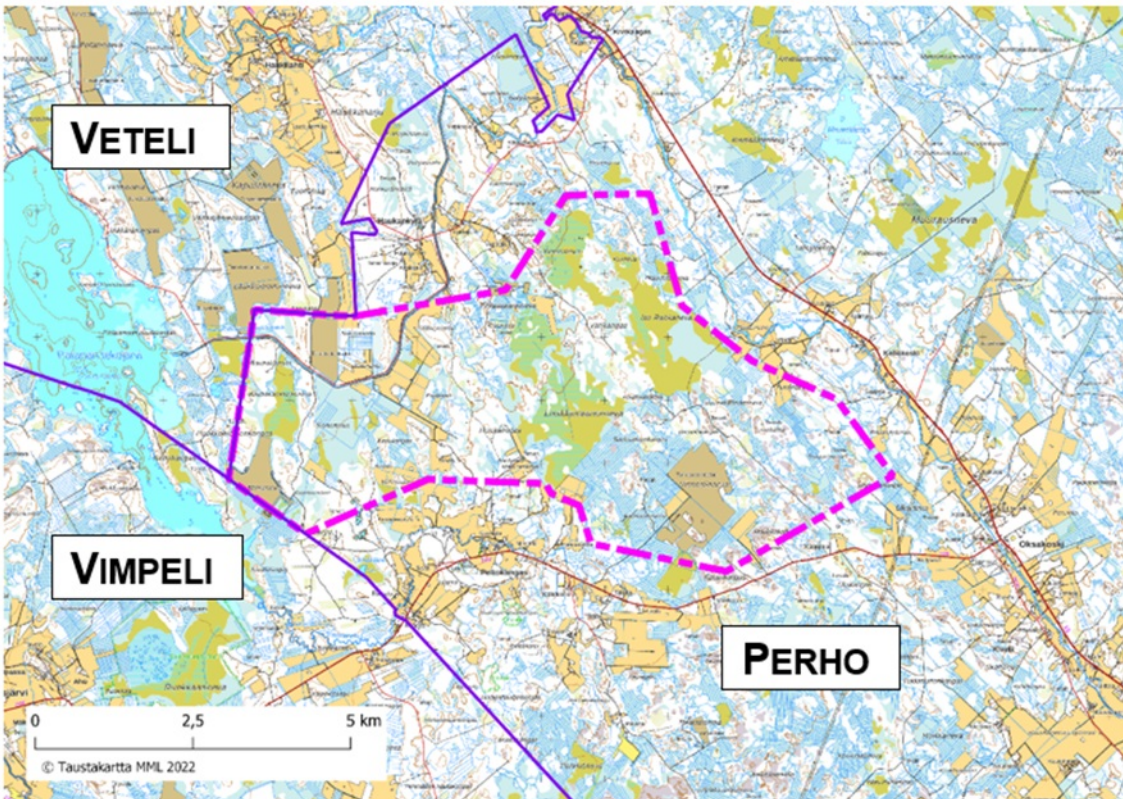
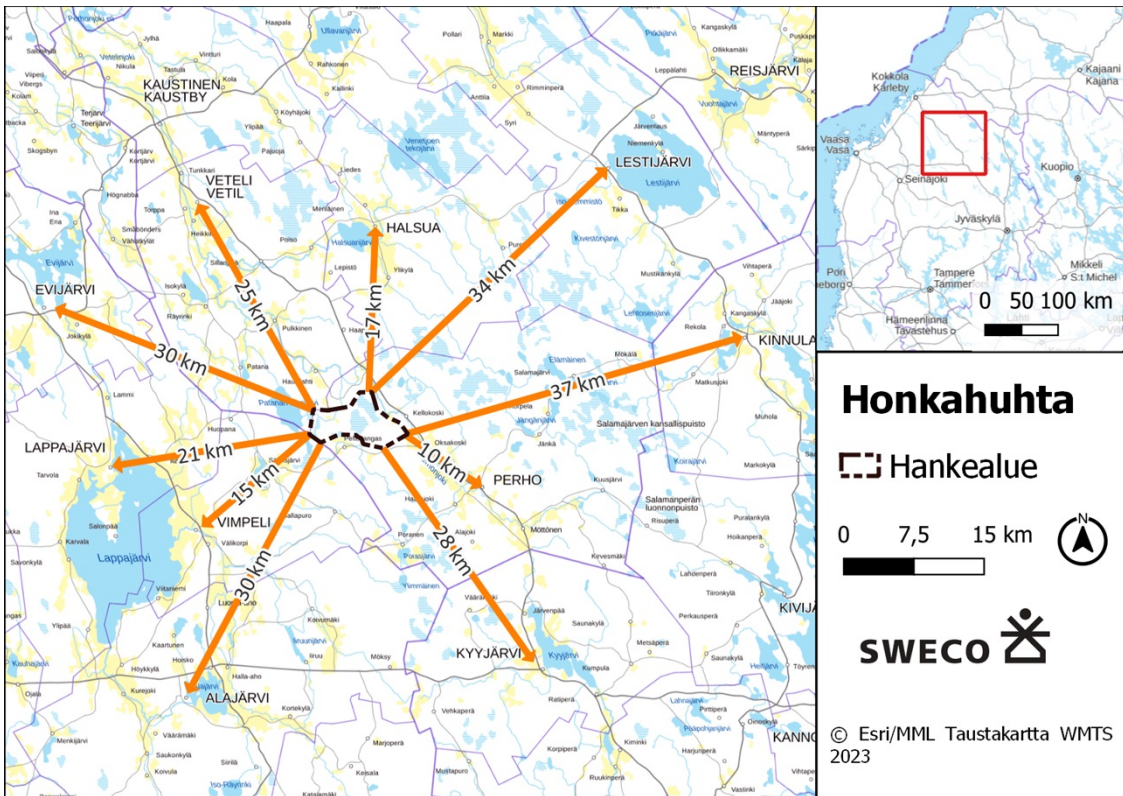
Suunnittelualueelle ei sijoitu vakituisia asuinrakennuksia. Perhon asukasluku on n. 2700 ja tiiviimmän asutuksen alueet hankealueen läheisyydessä sijoittuvat hankealueen kaakkoispuolella Kokkolantien varteen ja Perhonjoen rannoille hankealueen kaakkoispuolella. Lähin tiiviimmän asutuksen alue sijaitsee n. 1 km etäisyydellä hankealueen etelärajalta.

MML:n aineiston mukaan hankealueelle sijoittuisi yksi lomarakennus. Perhon kunnan rakennusvalvonnan mukaan kyseisellä rakennuksella ei kuitenkaan ole rakennuslupaa, joten siihen ei edellytetä 1,5 km suojaetäisyyttä voimaloista.

## Maisema

Hankealue sijoittuu maisemamaakuntajaossa Suomenselän alueelle. Lähin valtakunnallisesti arvokas maisema-alue, Vetelinjokilaakson viljelymaisema (VAM120124), sijaitsee hankealueen luoteispuolella n. 22,2 km etäisyydellä hankealueesta.





Suunnittelualueen sijainti

## 2. Tavoitteet

Yleiskaavan laatimisen keskeisenä tavoitteena on laatia tuuli- ja aurinkovoimapuiston rakentamisen mahdollistava yleiskaava. Yleiskaava laaditaan MRL 77 a §:n mukaisena tuulivoimayleiskaavana, jolloin sitä voidaan käyttää suoraan tuulivoimaloiden rakennuslupien myöntämisen perusteena. Aurinkovoima-alueiden osalta rakentaminen voi tarvita maankäyttö- ja rakennuslain mukaisen suunnittelutarveratkaisun.

Tavoitteena on osaltaan edistää myös Suomen ilmastotavoitteiden toteutumista. Suunnittelussa huomioidaan lisäksi maakunnalliset tavoitteet sekä Perhon kunnan tuulivoimakaavoille asettamat tavoitteet. Perhon kunta on määritellyt vuoden 2022 alussa yleiset periaatteet tuulivoimaloiden sijainnista:

- suojaetäisyys lähimpään asuntoon vähintään 1,5 km laitoksesta (turbiini)
- suojaetäisyys kansallispuiston rajasta lähimpään laitokseen (turbiini) vähintään 6 km
- suojaetäisyys Natura-alueen rajasta lähimpään laitokseen (turbiini) vähintään 1 km
- suojaetäisyys pohjavesialueeseen vähintään 1 km laitoksesta (turbiini).

Yleiskaavan suunnittelussa huomioidaan alueen ominaispiirteet. Tavoitteena on laatia yleiskaava siten, että tuulivoimapuiston rakentamisen kielteiset ympäristövaikutukset jäävät mahdollisimman vähäisiksi. Ympäristövaikutusten arviointimenettelyn tuloksia hyödynnetään kattavasti yleiskaavan laadinnassa.

Suunnittelussa huomioidaan myös kaavaprosessin aikana toteutettavissa vuorovaikutusmenettelyissä esille nousevat tavoitteet ja näkemykset. Kaavatyön tavoitteet tarkentuvat prosessin aikana.

### 2.1 Valtakunnalliset alueidenkäyttötavoitteet

Valtakunnalliset alueidenkäyttötavoitteet ovat osa maankäyttö- ja rakennuslain mukaista alueidenkäytön suunnittelujärjestelmää maakunta-, yleis- ja asemakaavojen ohella. Tavoitteiden ensisijaisena tarkoituksena on varmistaa valtakunnallisesti merkittävien asioiden huomioon ottaminen maakuntien ja kuntien kaavoituksessa sekä valtion viranomaisten toiminnassa.

Keskeiset teemat valtakunnallisissa alueidenkäyttötavoitteissa ovat toimivat yhdyskunnat ja kestävä liikkuminen, tehokas liikennejärjestelmä, terveellinen ja turvallinen elinympäristö, elinvoimainen luonto- ja kulttuuriympäristö sekä luonnonvarat ja uusiutumiskykyinen energiahuolto.

Tuulivoimahankkeita koskevat erityisesti energiahuollon tavoitteet, joiden osalta yleistavoitteissa todetaan, että ”Alueidenkäytössä turvataan energiahuollon valtakunnalliset tarpeet ja edistetään uusiutuvien energialähteiden hyödyntämismahdollisuuksia”. Lisäksi valtakunnalliset alueidenkäyttötavoitteet korostavat tuulivoimarakentamisessa pyrkimystä keskitettyihin ratkaisuihin sekä tuulivoimarakentamisen ja muiden alueidenkäyttötavoitteiden yhteensovittamista. Tuulivoimarakentamista koskevien tavoitteiden lisäksi tuulivoima-alueiden suunnittelussa on otettava huomioon muutkin valtakunnalliset alueidenkäyttötavoitteet, kuten esimerkiksi maisemaa, luonnonarvoja ja kulttuuriperintöä, puolustusvoimien toiminnan turvaamista sekä lentoturvallisuutta koskevat tavoitteet.

Toimivien yhteysverkostojen ja energiahuollon osalta VAT:ien erityistavoitteissa mainitaan lisäksi mm. että ”voimajohtolinjauksissa on ensisijaisesti hyödynnettävä olemassa olevia johtokäytäviä”.



Valtakunnalliset alueidenkäyttötavoitteet huomioidaan maakuntakaavoituksessa, jonka kautta ne konkretisoituvat myös alemman tason kaavoihin ja muihin alueidenkäytön suunnitelmiin.

## 3. Suunnittelutilanne

### 3.1 Maakuntakaava

Maakuntaliitto vastaa maakuntakaavan laatimisesta ja sen ajan tasalla pitämisestä. Maakuntakaava on yleispiirteinen suunnitelma alueiden käytöstä. Siinä pyritään löytämään ratkaisu ylikunnallisiin, seudullisiin ja muihin vaikutuksiltaan laajoihin suunnittelukysymyksiin. Maakunnan omien sisäisten tavoitteiden ohella maankäytön suunnittelua ohjaavat valtioneuvoston hyväksymät valtakunnalliset alueidenkäyttötavoitteet sekä maankäyttö- ja rakennuslaki.

Keski-Pohjanmaalla maakuntakaavoitusta on tehty vaiheittain. Hankealueella on voimassa vaihemaakuntakaavat 1-5. Vaihemaakuntakaava 6 on oas-vaiheessa.

- *Maakuntakaavan 1. vaihekaava vahvistettiin ympäristöministeriössä 24.10.2003. Maakuntakaavan vahvistuspäätös kumosi seutukaavat. Ensimmäisestä vaiheesta voimassa on yhä kehittämisperiaatemarkintöjä, yhdyskuntarakenteen aluevarauksia sekä luonnonsuojelulain mukaiset Natura 2000 -verkostoon kuuluvat tai siihen ehdotetut alueet.*
- *Maakuntakaavan 2. vaihekaava vahvistettiin valtioneuvostossa 29.11.2007. Toisesta vaihemaakuntakaavasta voimassa on tällä hetkellä tuulivoimaloille varattu energiahuollonalue Kokkolan suurteollisuusalueen ja sataman kupeessa, soiden monikäyttö kokonaisuudessaan sekä muinaismuistokohteet.*
- *Maakuntakaavan 3. vaihekaava vahvistettiin ympäristöministeriössä 8.2.2012. Kolmannesta vaihemaakuntakaavasta on kumottu yksi arvokas harjualue.*
- *Maakuntakaavan 4. vaihekaava vahvistettiin ympäristöministeriössä 22.6.2016. Neljäs vaihemaakuntakaava on voimassa kokonaisuudessaan.*
- *Maakuntakaavan 5. vaihekaava: Keski-Pohjanmaan maakuntavaltuusto hyväksyi kokouksessaan 29.11.2021 maakuntakaavan ja päätös tuli lainvoimaiseksi 3.1.2022.*
- Keski-Pohjanmaan maakuntahallitus on kokouksessaan 13.3.2023 päättänyt asettaa nähtäville *Keski-Pohjanmaan 6. vaihemaakuntakaavan (energiaturros- ja ympäristövaihemaakuntakaava)* osallistumis- ja arviointisuunnitelman. Vaihemaakuntakaavan pääteemoina ovat: kaivostoiminta, matkailu- ja virkistys, tuulivoima ja viherrakenne. Osallistumis- ja arviointisuunnitelma on laadittu maankäyttö- ja rakennuslain 63§ mukaisesti. Asiakirja oli nähtävillä 1.4.-30.4.2023 välisen ajan.

Maakuntakaavoituksella ohjataan maakunnan alueiden käytön suunnittelua ja luodaan linjauksia koko maakuntaa koskevalle maankäytölle. Maakunnan suunnittelussa huomioidaan valtakunnalliset tavoitteet ja sovitetaan ne yhteen alueiden käyttöön liittyvien maakunnallisten ja paikallisten tavoitteiden kanssa.

Keski-Pohjanmaan maakuntakaavassa on osoitettu seudullisesti merkittävät, yli 10 voimalan tuulivoima-alueet. Maakuntakaavassa hankealueen luoteispuolella sijaitsee tuulivoimaloiden alue.

tv  
 Tuulivoimaloiden alue

*Osa-aluemerkinnällä osoitetaan maakunnallisesti merkittävät tuulivoimaloiden sijoittamiseen soveltuvat tuulivoima-alueet. Maakunnallisesti merkittävä tuulivoima-alue muodostuu vähintään kymmenestä voimalasta.*

Osa hankealueesta on Keski-Pohjanmaan maakuntakaavassa merkitty turvetuotantovyöhyke 2 (tv2) -merkinnällä.



Turvetuotantovyöhyke 2.

*Turvetuotantoalueita suunniteltaessa tulee huomioida sekä pinta- että pohjavesien hyvän tilan saavuttaminen sekä valtakunnallisesti ja maakunnallisesti arvokkaiden kulttuuri-, maisema- ja luontoarvojen säilyminen. Turvetuotantoon tulee ottaa ensisijaisesti entisiin tuotantoalueisiin liittyviä soita tai jo ojitettuja soita.*

Maakuntakaavassa alueen rajalla kulkee myös 400 kV:n voimajohto. Alueen keskelle on osoitettu kolme luonnon monimuotoisuuden kannalta erityisen tärkeää suoaluetta; Kettuneva, Isorahka ja Loukkusaarenneva



Luonnon monimuotoisuuden kannalta erityisen tärkeä suoalue

*Informatiivinen merkintä, jolla osoitetaan sellaisia maakunnallisesti merkittäviä suoalueita, joiden luonnontilaisuus on säilynyt edustavana tai joilla muutoin on todettu olevan erityisiä luontoarvoja.*

Suunnittelusuositus:

*Alueen maankäyttö tulee suunnitella ja toteuttaa niin, että tuetaan alueen luontoarvojen säilymistä kuitenkin siten, että säilyttävät toimet eivät ole maanomistajalle kohtuuttomia.*

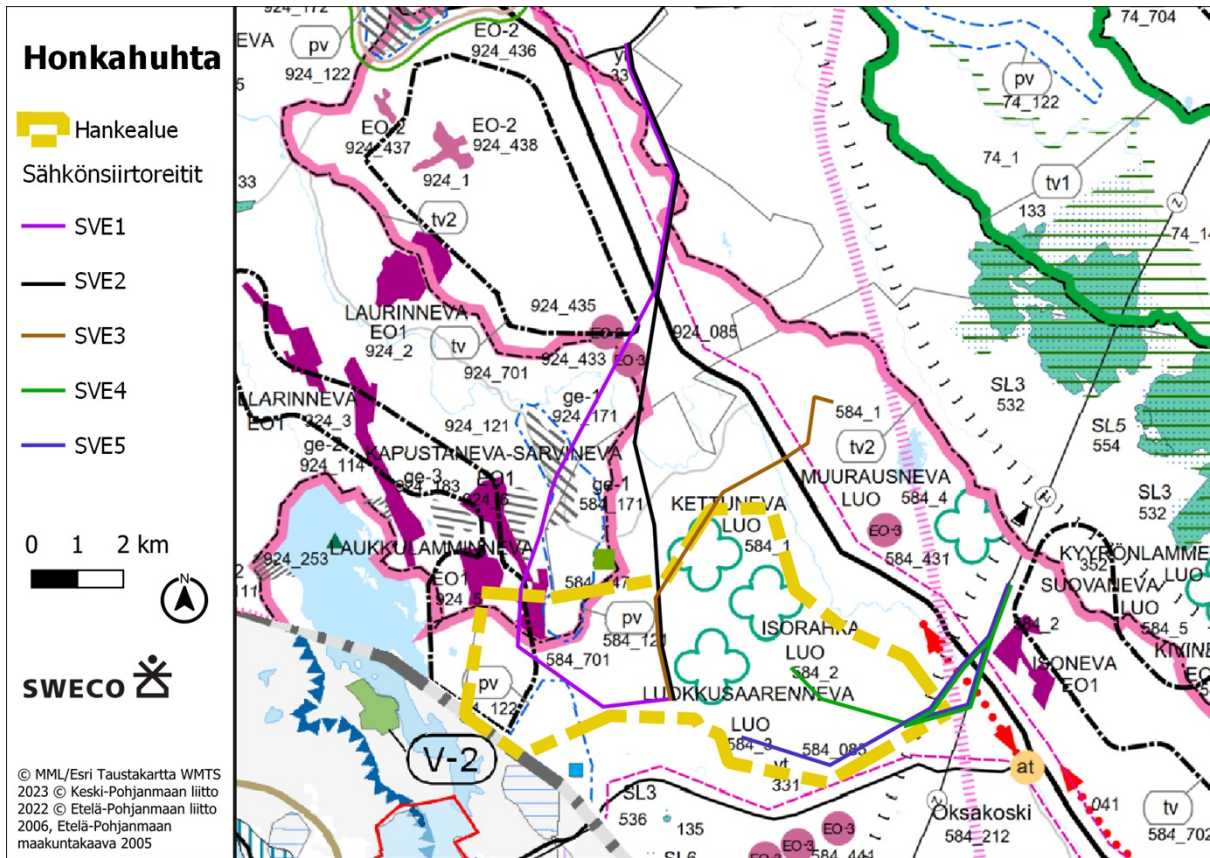
Alueen länsiosassa on kaksi pohjavesialuetta.



Tärkeä tai vedenhankintaan soveltuva pohjavesialue.

*Alueen maankäyttöä suunniteltaessa tulee varmistua siitä, ettei toimenpiteillä vaaranneta pohjaveden määrää tai laatua. Tämä tulee ensisijaisesti hoitaa sijoittamalla riskialttiit toiminnot alueen ulkopuolelle ja toissijaisesti estämällä riskien syntyminen riittäväillä vesiensuojelutoimenpiteillä.*

Alueen koilliskulmalle on osoitettu myös moottorikelkkailun runkoreitin yhteystarve. Alueelle ei sijoitu voimassa olevissa maakuntakaavoissa tuulivoimalle ristiriitaisia maankäytön muotoja.



Suunnittelualan sijainti Keski-Pohjanmaan maakuntakaavayhdistelmässä. Suunnittelualue on korostettu keltaisella pistekatkoviivalla. Oteessa on esitetty myös hankkeen vaihtoehtoiset sähkösiirtoreitit. Kartalle on lisätty myös Etelä-Pohjanmaan maakuntakaavayhdistelmä, sillä suunnittelualue rajautuu lounaisosaltaan myös Etelä-Pohjanmaan maakuntakaavaan. Maakuntaliittojen raja on esitetty harmaalla pistekatkoviivalla.

### 3.2 Yleis- ja asemakaavat

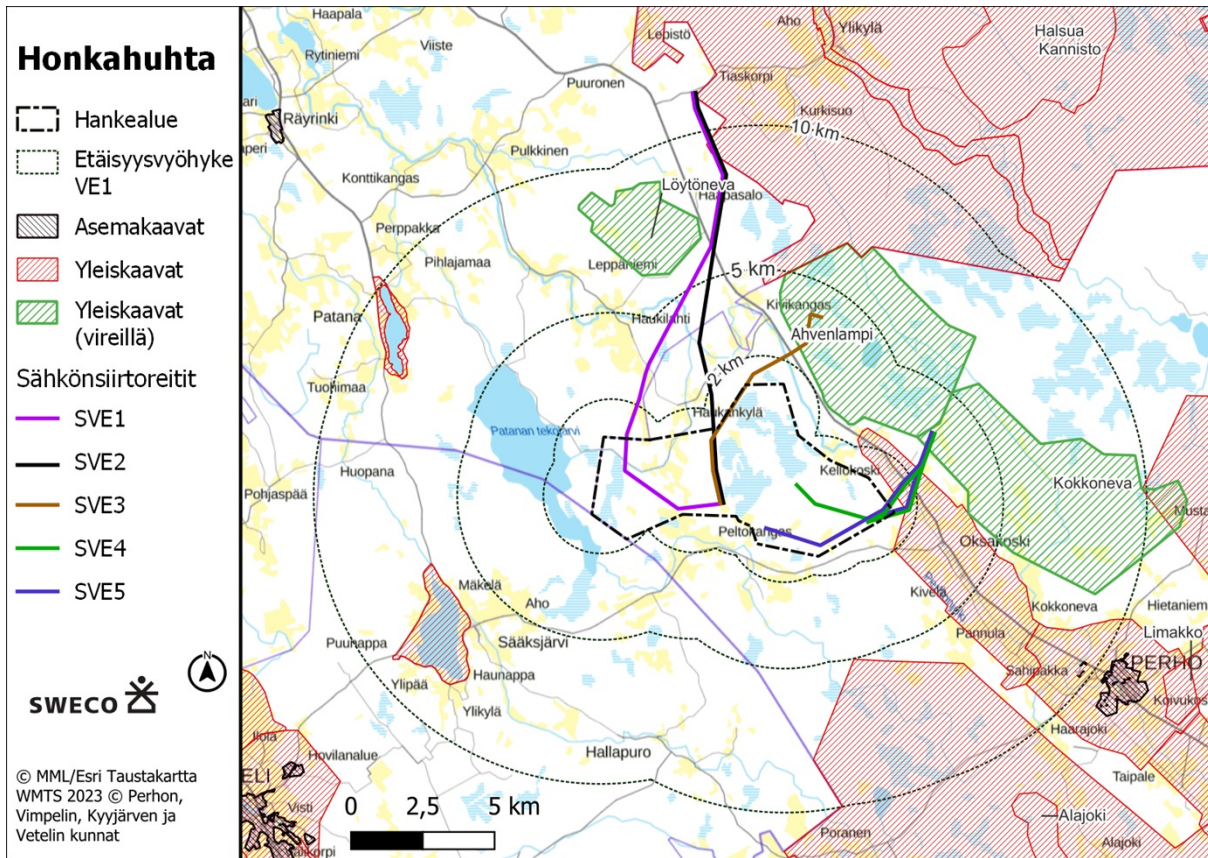
Hankealueelle ei sijoitu yleis- eikä asemakaavoja.

Hankealueen itäpuolella Perhonjokivarressa hankealueen lähituntumaan ulottuu Oksakosken yleiskaava, joka on hyväksytty 14.6.2021. Sen kaakkoispuolisia alueita koskeva Möttösen osayleiskaava on hyväksytty 14.6.2021. Perhon keskustan yleiskaava on vuodelta 2005. Hankealueen kaakkoispuolella Perhon taajaman ympärille kiertyviä alueita koskeva Salamajärven, Möttösen ja Porasen rantayleiskaava on vuodelta 1999 ja sen laajennus vuodelta 2014. Hankealueen lounaispuolella Vimpelin Säöksjärvellä on 4.10.2021 hyväksytty rantaosayleiskaava. Hankealueen koillispuolella Halsualla on voimassa koko kunnan laajuinen 7.3.2001 hyväksytty Halsuan yleiskaava.

Perhossa on kaksi voimassa olevaa tuulivoimaosayleiskaavaa Limakon ja Alajoen tuulivoima-alueilla, jotka sijaitsevat Honkahuhtan hankealueesta kaakkoon. Limakon tuulivoima-alue (9 voimalaa) on toiminnassa ja Alajoen tuulivoima-alue (7 voimalaa) on rakenteilla.

Lähialueen voimassa olevat ja vireillä olevat kaavat on esitetty alla olevassa kuvassa.





Lähialueen voimassa olevat ja vireillä olevat yleis- ja asemakaavat.

Lähialueelle sijoittuu myös useita muita suunnitteilla olevia tuulivoimapuistoja. Hankealueen läheisyydessä koillispuolella sijaitsee Ahvenlammen hanke ja kaakkoispuolella Kokkonevan hanke. Limakon tuulivoimapuisto Perhon kuntakeskuksen kaakkoispuolella on lähin tuotannossa oleva tuulivoimapuisto.

### 3.2.1 Yleiskaavan sisältövaatimukset

Suunnittelussa huomioidaan maankäyttö- ja rakennuslain 39 §:n mukaiset yleiskaavan sisältövaatimukset:

Yleiskaavaa laadittaessa on maakuntakaava otettava huomioon siten kuin siitä maankäyttö- ja rakennuslaissa säädetään.

*Yleiskaavaa laadittaessa on otettava huomioon:*

- 1) yhdyskuntarakenteen toimivuus, taloudellisuus ja ekologinen kestävyys;
- 2) olemassa olevan yhdyskuntarakenteen hyväksikäyttö;
- 3) asumisen tarpeet ja palveluiden saatavuus;
- 4) mahdollisuudet liikenteen, erityisesti joukkoliikenteen ja kevyen liikenteen, sekä energia-, vesi- ja jätehuollon tarkoituksenmukaiseen järjestämiseen ympäristön, luonnonvarojen ja talouden kannalta kestäväällä tavalla;

5) mahdollisuudet turvalliseen, terveelliseen ja eri väestöryhmien kannalta tasapainoiseen elinympäristöön;

6) kunnan elinkeinoelämän toimintaedellytykset;

7) ympäristöhaittojen vähentäminen;

8) rakennetun ympäristön, maiseman ja luonnonarvojen vaaliminen; sekä

9) virkistykseen soveltuvien alueiden riittävyys.

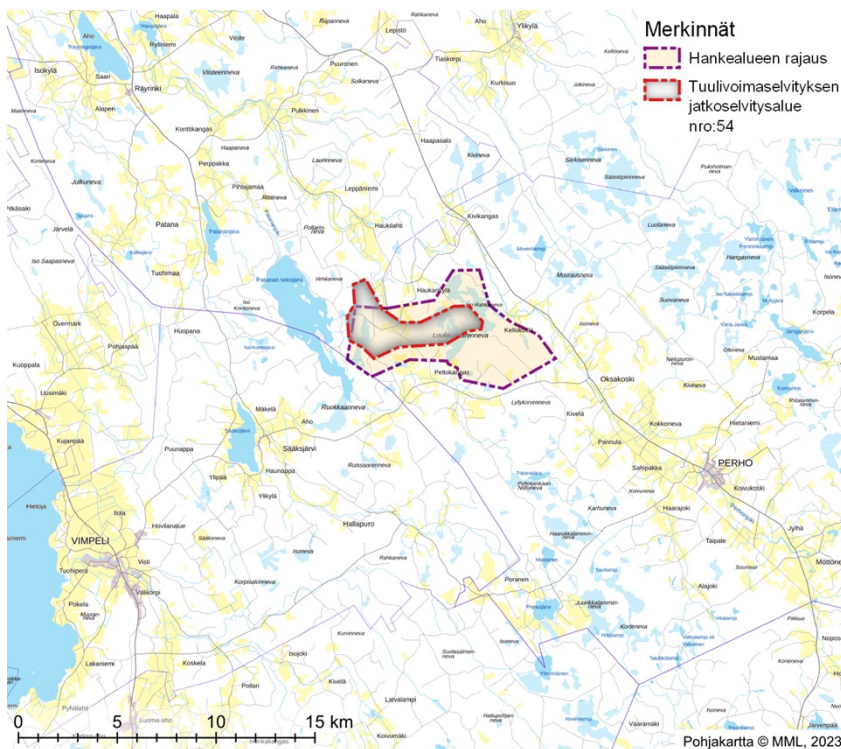
Edellä 2 momentissa tarkoitetut seikat on selvitettävä ja otettava huomioon siinä määrin kuin laadittavan yleiskaavan ohjaustavoite ja tarkkuus sitä edellyttävät.

Yleiskaava ei saa aiheuttaa maanomistajalle tai muulle oikeuden haltijalle kohtuutonta haittaa.

### 3.3 Muut suunnitelmat ja selvitykset

Tuulivoimaloiden maakuntakaavoitusta palveleva selvitys: Etelä-Pohjanmaan, Keski-Pohjanmaan ja Pohjanmaan tuulivoimaselvitys on valmistunut 30.11.2021. Selvitystyön keskeisenä tavoitteena on tarkastella tuulivoimatuotantoon potentiaalisia uusia alueita maakuntakaavoituksen taustaksi mantereella ja merialueilla. Selvityksen tuloksia hyödynnetään maakuntakaavojen valmistelussa. Mitkä alueet lopuksi osoitetaan maakuntakaavoissa tuulivoima-alueina, ratkaistaan kaavoitusprosessin aikana yhteistyössä kuntien ja muiden viranomaisten sekä sidosryhmien kanssa.

Hankealue on tunnistettu potentiaaliseksi tuulivoima-alueeksi Etelä-Pohjanmaan, Keski-Pohjanmaan ja Pohjanmaan tuulivoimaselvityksessä.



Honkahuhdan hankealueen tienoilla Patanan tekojärven tuntumassa sijaitseva alue on huomioitu Etelä-Pohjanmaan, Keski-Pohjanmaan ja Pohjanmaan tuulivoimaselvityksessä (2021) alueena, jota suositellaan jatkosuunnitteluun (kartalla alue nro 54)



## 4. Vaikutusten arviointi

Kaavaa laadittaessa selvitetään tarpeellisessa määrin suunnitelman ja tarkasteltavien vaihtoehtojen toteuttamisen ympäristövaikutukset, mukaan lukien yhdyskuntataloudelliset, sosiaaliset, kulttuuriset ja muut vaikutukset. Selvitykset tehdään koko siltä alueelta, jolla kaavalla voidaan arvioida olevan olennaisia vaikutuksia.

### 4.1 Kaavoitus- ja YVA-menettelyn yhteensovittaminen

Hankkeessa sovelletaan erillismenettelyä, jossa ympäristövaikutusten arviointi (YVA) ja kaavoitus etenevät samanaikaisesti mutta erillisinä menettelyinä omissa asiakirjoissaan. Honkahuhan tuulivoimahankkeeseen liittyen sovelletaan YVA-menettelyä. Ympäristövaikutusten arviointi laaditaan YVA-lain (252/2017) ja asetuksen (277/2017), sekä maankäyttö- ja rakennuslain (132/1999) ja -asetuksen (895/1999) edellyttämässä laajuudessa. YVA-menettelyssä laadittava YVA-ohjelma on tavoitteena asettaa nähtäville samaan aikaan kaavoitusta koskevan osallistumis- ja arviointisuunnitelman (OAS) kanssa. YVA-selostus on tavoitteena asettaa samaan aikaan nähtäville kaavoituksen valmisteluvaiheen aineiston kanssa. Kaavahankkeen ja YVA-menettelyn yleisötilaisuudet pyritään järjestämään yhdistetysti.

Yleiskaavan vaikutusten arviointi perustuu pääosin YVA-menettelyn tuloksiin. Laadittavien selvityksien sisältö on kuvattu tarkemmin hankkeen ympäristövaikutusten arviointiohjelmassa.

#### **Hankkeeseen liittyen tehdään seuraavat selvitykset:**

##### **Luonto**

- Kasvillisuus ja luontotyyppiselvitys
- Linnustonselvitykset
- Pesimälinnustonselvitys
- Muuttolinnusto
- Päiväpetolintutarkkailu
- Metsäkanalintujen soidinpaikat
- Pöllöselvitys
- Muuttolintujen törmäysmallinnus
- Uhanalaisen lajin lentoreittitarkkailu talvella

##### **Eläimistöön liittyvät selvitykset**

- Nisäkkäiden lumijälkilaskenta
- Suurpetonselvitys

##### **EU:n luontodirektiivin liitteen IV (a) mukaisen lajiston selvitykset**

- Lepakoiden detektoriselvitys
- Liito-orava
- Viitasammakko

##### **Maisema- ja kulttuuriympäristö**

- Havainnekuvat
- Näkyvyysanalyysit
- Arkeologinen selvitys
- Sidosryhmä-/asukaskysely
- Melu- ja varjostus selvitys

## 5. Osalliset

Maankäyttö- ja rakennuslain 62 § mukaan kaavoitukseen osallisia ovat alueen maanomistajat ja ne, joiden asumiseen, työntekoon tai muihin oloihin kaava saattaa huomattavasti vaikuttaa. Lisäksi osallisia ovat viranomaiset ja yhteisöt, joiden toimialaa suunnittelussa käsitellään. Osallisilla on mahdollisuus osallistua kaavan valmisteluun, arvioida kaavan vaikutuksia ja lausua, kirjallisesti tai suullisesti, mielipiteensä asiasta.

Yleiskaavan osallisia ovat ainakin seuraavat tahot:

- **Maanomistajat**
- **Ne, joiden asumiseen, työntekoon tai muihin oloihin kaava saattaa huomattavasti vaikuttaa:**
  - Kaavan vaikutusalueen asukkaat ja loma-asukkaat sekä vuokralaiset
  - Yritykset (mm. matkailuyritykset) ja niiden työntekijät
  - Laitokset ja niiden käyttäjät
  - Elinkeinojen harjoittajat
- **Viranomaiset ja hankkeessa niihin verrattavat yritykset ja keskeiset yhteisöt:**
  - Etelä-Pohjanmaan ELY-keskus
  - Keski-Suomen ELY-keskus
  - Keski-Pohjanmaan liitto
  - Etelä-Pohjanmaan liitto
  - Keski-Suomen liitto
  - Naapurikunnat (Halsua, Veteli, Vimpeli, Kyyjärvi, Kivijärvi, Kinnula ja Lestijärvi)
  - Puolustusvoimat
  - Metsähallitus
  - Suomen metsäkeskus
  - Keski-Pohjanmaan ja Pietarsaaren alueen pelastuslaitos
  - K.H. Renlundin museo
  - Luonnonvarakeskus
  - Finavia
  - Traficom
  - Fingrid Oyj
  - Viestintävirasto
  - Suomen Turvallisuusverkko Oy
- **Yhteisöt, joiden toimialaa suunnittelussa käsitellään:**
  - Vaikutusalueen kyläyhdistykset
  - Vaikutusalueen metsästysseurat
  - Yrittäjäyhdistykset
  - Luonnonsuojelupiirit
  - Lintutieteellinen yhdistys
  - Vaikutusalueen metsänhoitoyhdistykset
  - Tiekunnat

*Osallisten listaa täydennetään tarvittaessa suunnitteluprosessin aikana.*

## 6. Osallistuminen ja alustava aikataulu

Osallistumisen ja vuorovaikutuksen järjestämisestä on säädetty maankäyttö- ja rakennuslain luvussa 8. Suunnittelun aikataulu tarkentuu prosessin edetessä. Kaavan hyväksymisaikatauluun vaikuttaa osaltaan myös vireillä olevan maakuntakaavan hyväksymisen aikataulu.

### Aloitusvaihe 3-9/2023

- Kaavan vireille tulo
- OAS ja YVA-ohjelma nähtäville syyskuussa 2023 >osalliset voivat jättää mielipiteitä
- Järjestetään esittely- ja keskustelutilaisuus

### Valmisteluvaihe 9/2023-5/2024

- Kaavaluonnoksen ja YVA-selostuksen valmistelu
- Kaavaluonnoksen ja YVA-selostuksen nähtäville asettaminen alkuvuodesta 2024
- Osalliset voivat jättää mielipiteitä
- Järjestetään esittely- ja keskustelutilaisuus

### Ehdotusvaihe 5-11/2024

- Yhteysviranomaisen perusteltu päätelmä YVA-selostuksesta kesällä 2024
- Saatu palaute huomioidaan kaavaehdotuksen valmistelussa
- Kaavaehdotus nähtäville syksyllä 2024
- osalliset voivat jättää muistutuksia

### Hyväksymisvaihe 12/2024

- Ehdotusvaiheen palautteen käsittely ja vastineet
- Mikäli merkittäviä muutostarpeita ei ilmene, etenee kaava kunnan hyväksymiskäsittelyyn

Hankkeen suunnitteluprosessi toteutetaan tiiviissä yhteistyössä asukkaiden ja muiden osallisten sekä eri viranomaisten kanssa.

## 7. Yhteystiedot ja tiedottaminen

### Lisätiedot:

<b>Kunnan edustaja:</b> Perhon kunta Alpo Anisimaa Tekninen johtaja p. 040 051 0706 <a href="mailto:alpo.anisimaa@perho.com">alpo.anisimaa@perho.com</a>	<b>YVA-menettelyn konsultti:</b> Sweco Pekka Lähde Projektipäällikkö (YVA), ympäristösuunnittelija AMK p. 050 329 4346 <a href="mailto:pekka.lahde@sweco.fi">pekka.lahde@sweco.fi</a>
<b>Kaavaa laativa konsultti:</b> Sweco Iikka Ranta Projektipäällikkö, arkkitehti p. 040 763 1061 <a href="mailto:iikka.ranta@sweco.fi">iikka.ranta@sweco.fi</a>	<b>Hankkeesta vastaava:</b> Mira Talonen Projektipäällikkö p. 050 316 0148 <a href="mailto:mira.talonen@pohjanvoima.fi">mira.talonen@pohjanvoima.fi</a>  Kirsi Kyllönen Hankekehityspäällikkö p. 040 151 1677 <a href="mailto:kirsi.kyllonen@ilmatar.fi">kirsi.kyllonen@ilmatar.fi</a>

### Palaute kuulemisten yhteydessä:

Kirjaamo / Tekninen lautakunta  
 Keskustie 2  
 69950 PERHO  
[kirjaamo@perho.com](mailto:kirjaamo@perho.com)

### Kuulutukset julkaistaan:

Kunnan internet-sivuilla: <https://perho.com/>

### Suunnitteluaineistoon voi tutustua myös osoitteessa:

<https://perho.com/tuulivoimahankkeet-perhossa/>

### YVA-menettelyn aineistot julkaistaan Ympäristöhallinnon internet-sivuilla osoitteessa:

[https://www.ymparisto.fi/fi-fi/Asiointi\\_luvat\\_ja\\_ymparistovaikutusten\\_arviointi/Ymparistovaikutusten\\_arviointi/YVAhankkeet/](https://www.ymparisto.fi/fi-fi/Asiointi_luvat_ja_ymparistovaikutusten_arviointi/Ymparistovaikutusten_arviointi/YVAhankkeet/)