

Päivämäärä  
30.1.2019, päivitetty 14.4.2023

LAPPAJÄRVEN KUNTA

# ISO SAAPASNEVAN TUULIVOIMA- PUISTON OSAYLEISKAAVA

OSALLISTUMIS- JA ARVIOINTI SUUNNITELMA



**RAMBOLL**

Tarkastus

Päivämäärä 30.1.2019, päivitetty 14.4.2023

Laatijat Annukka Rajala, Enni Suonperä, Annakreeta Salmela

Tarkastaja Jutta Piispanen, Anne Koskela, Juha-Matti Märijärvi

## SISÄLTÖ

1.	JOHDANTO JA OSAYLEISKAAVAN TARKOITUS	3
2.	SUUNNITTELUALUE	4
3.	PERUSTIETOJA HANKKEESTA	5
3.1	Hankkeesta vastaava	5
3.2	Hankkeen tekninen kuvaus	5
4.	SUUNNITTELUN LÄHTÖKOHDAT JA ALUEEN NYKYTILA	6
4.1	Valtakunnalliset alueidenkäyttötavoitteet	6
4.2	Kaavoitus tilanne	7
4.3	Laaditut selvitykset ja suunnitelmat	11
5.	ARVIOITAVAT VAIKUTUKSET	12
6.	OSAYLEISKAAVOITUKSEN AIKATAULU JA VAIHEET	12
6.1	Hankkeen aikataulu	12
6.2	Osallistuminen ja vuorovaikutus	13
6.3	Osalliset	14
6.4	Tiedotus	15
7.	YHTEYSTIEDOT	15

## 1. JOHDANTO JA OSAYLEISKAAVAN TARKOITUS

ABO Wind Oy suunnittelee 7 tuulivoimalan suuruisen tuulivoima-alueen rakentamista Lappajärven Iso Saapasnevan alueelle noin 8,5 kilometriä Lappajärven keskustaaajamasta koilliseen, Övermarkin kylän ja kuntarajan väliselle alueelle (*Kuva 1*).

Tuulivoimapuiston toteuttaminen edellyttää osayleiskaavan laatimista. ABO Wind Oy on tehnyt kaavoitusaloitteen Iso Saapasnevan tuulivoimapuiston osayleiskaavan laatimisesta 31.5.2018.

Iso Saapasnevan kaavaluonnos on ollut nähtävillä vuonna 2020-2021 ja osayleiskaavaehdotus vuonna 2021. Lappajärven kunnanhallitus päätti 3.10.2022 esittää kunnanvaltuustolle, että se hyväksyy laaditun Iso Saapasnevan tuulivoimapuiston osayleiskaavan. Kunnanvaltuusto päätti 10.10.2022 siirtää asian takaisin valmisteluun kaavan käsittelyissä esille tulleiden esteellisyyksien johdosta. Kaava-asian aiempaan valmisteluun liittyneiden esteellisyyksien korjaamiseksi Lappajärven kunnanhallitus on päättänyt \_\_.\_\_.2023 jatkaa Iso Saapasnevan tuulivoimapuiston osayleiskaavoitusta käsittelemällä kaava-asian Lappajärven kunnassa kokonaan uudelleen maankäyttö- ja rakennuslain mukaisesti. Suunnittelualue ja kaavan pohjana toimiva hankesuunnitelma perustuvat kunnanvaltuuston hyväksymiskäsittelyyn 10.10.2022 valmisteltuun aineistoon.

Osayleiskaavoituksen taustalla on aiemmin kaavaprosessin yhteydessä toteutettu Iso Saapasnevan tuulivoimapuiston ympäristövaikutusten arviointi (nk. YVA-menettely), josta yhteysviranomainen (Etelä-Pohjanmaan ELY-keskus) on antanut perustellun päätelmän 22.3.2021 (EPOELY/707/2018). YVA-menettelyn yhteydessä laadittuja selvityksiä, ympäristövaikutusten arvioinnin tuloksia sekä haitallisten vaikutusten ehkäisy- ja lieventämistoimenpiteitä hyödynnetään osayleiskaavatyössä.

Lisätietoa YVA-menettelystä on saatavilla Ympäristöhallinnon hankesivuilta osoitteesta: [www.ymparisto.fi/isosaapasnevantuulivoimaYVA](http://www.ymparisto.fi/isosaapasnevantuulivoimaYVA).

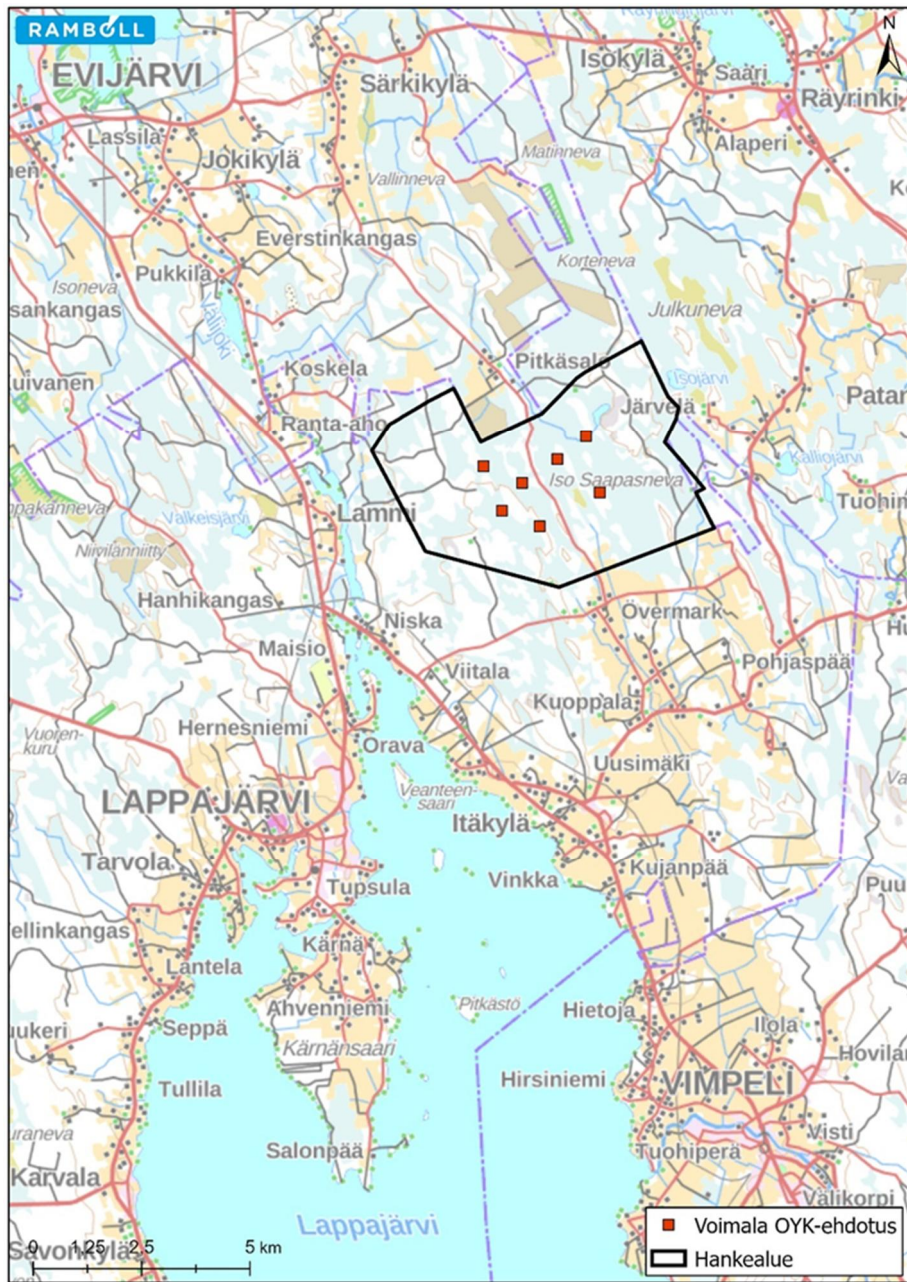
Maankäyttö- ja rakennuslain (MRL 63 §) mukaan kaavoitustyöhön tulee sisällyttää kaavan laajuuteen ja sisältöön nähden tarpeellinen suunnitelma osallistumis- ja vuorovaikutusmenettelystä sekä kaavan vaikutusten arvioinnista. Tarvittavat selvitykset ja vaikutusarviointit on tuotettu jo päättyneen YVA-menettelyn yhteydessä, josta on saatu yhteysviranomaisen perusteltu päätelmä 22.3.2021. Tässä osallistumis- ja arviointisuunnitelmassa esitetään osayleiskaavan laatimisen lähtökohтия ja tavoitteita, kuvataan kaavoituksen eteneminen ja kerrotaan miten osalliset voivat vaikuttaa kaavoitukseen ja kuinka hankkeen ympäristövaikutuksia arvioidaan suunnittelun aikana.

Laadittujen selvitysten ja ympäristövaikutusten arvioinnin tulokset esitetään kaavaluonnosvaiheessa. Sen jälkeen kaavaehdotusvaiheessa ratkaistaan hankkeen toteuttaminen. Kaavassa määritellään mm. voimaloille sallittavat sijoituspaikat, enimmäismäärät ja -korkeudet. Kaavassa voidaan antaa myös määräyksiä haitallisten vaikutusten lieventämiseksi.

### Tuulivoimakaavalle maankäyttö- ja rakennuslaissa asetetut sisältövaatimukset

Tuulivoimayleiskaavoituksessa tulee huomioida maankäyttö- ja rakennuslaissa yleiskaavalle asetetut sisältövaatimukset (MRL 39 §) ja tuulivoimayleiskaavoitusta koskevat erityiset sisältövaatimukset (MRL 77 b §).

## 2. SUUNNITTELUALUE



Kuva 1. Iso Saapasnevan tuulivoimahankkeen sijainti.



### 3. PERUSTIETOA HANKKEESTA

#### 3.1 Hankkeesta vastaava

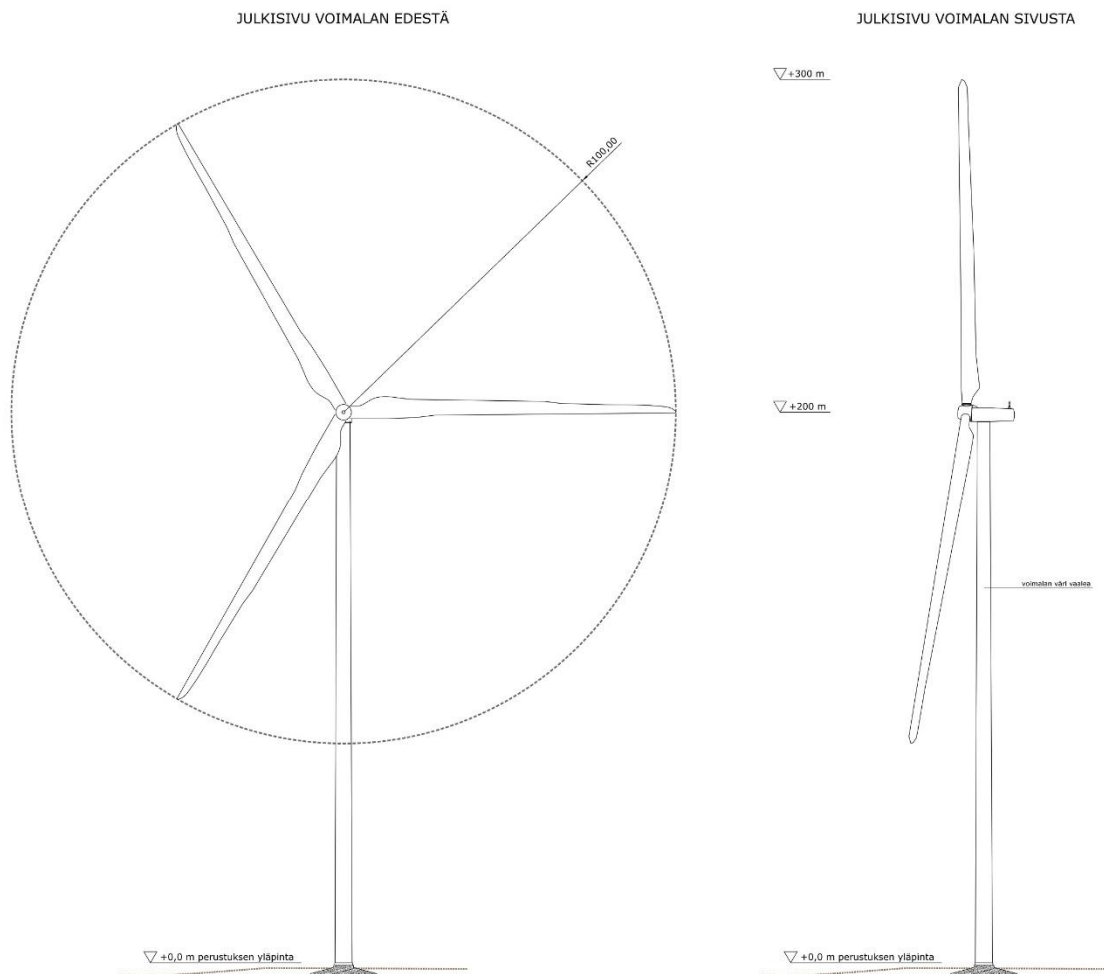
Hankkeesta vastaava on ABO Wind Oy, joka on toiminut alusta saakka Iso Saapasnevan hankkeen kehittäjänä. ABO Wind Oy on uusiutuvan energian alalla toimiva yritys, joka suunnittelee ja toteuttaa tuulivoimahankkeita. Yrityksellä on toimistot Helsingissä ja Jyväskylässä ja sen palveluksessa työskentelee 43 henkilöä. ABO Wind Oy on osa saksalaista ABO Wind -yritysryhmää ja sillä on vahva yli 25 vuoden kokemus alalta.

#### 3.2 Hankkeen tekninen kuvaus

Tuulivoima-alueen tekninen kuvaus perustuu aiemmassa valmistelussa tehtyihin suunnitelmiin. Tuulivoimaloiden lopullinen lukumäärä, sijainti sekä kaapelien linjaukset ja jännitetasot varmistuvat suunnittelun edetessä.

##### 3.2.1 Voimalat

Koko tuulivoimapuisto käsittäisi tämänhetkisten suunnitelmien mukaan 7 maksimiteholtaan 10 MW tuulivoimalaa. Kukin tuulivoimala koostuu perustuksista, tornista, konehuoneesta sekä roottorista (Kuva 2). Suunniteltujen tuulivoimaloiden kokonaiskorkeus on enintään 280 metriä, napakorkeus enintään 180 metriä ja roottorin halkaisija enintään 200 metriä. Voimalayksiköt varustetaan lentoestevaloilla. Tuulivoimaloiden tornit voidaan rakentaa joko kokonaan teräsrakenteisina, kokonaan betonirakenteisina tai näiden yhdistelmänä.

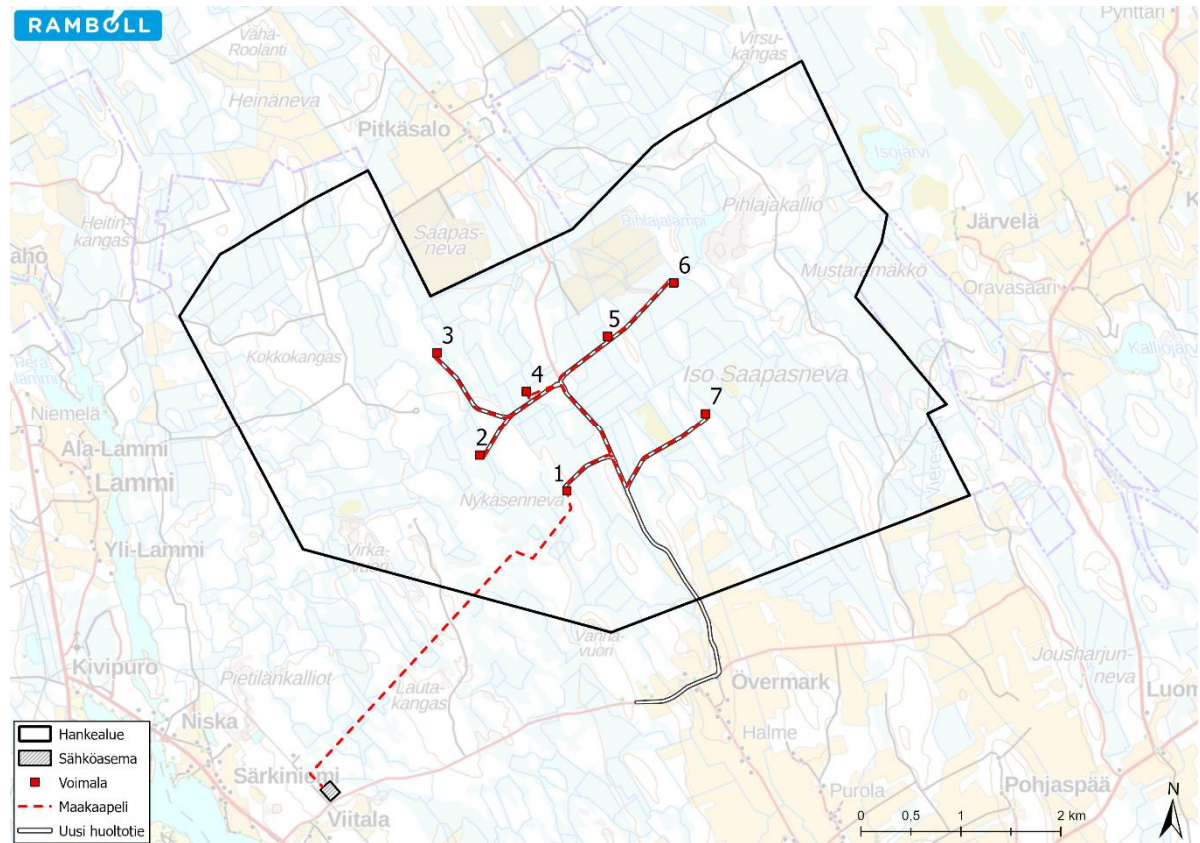


**Kuva 2.** Periaatekuva tuulivoimalasta (Ramboll 2018).

### 3.2.2 Sähkönsiirto ja verkkoliittyntä

Tuulivoimapuiston sisäinen sähkönsiirto tuulivoimalaitoksilta toteutetaan maakaapelein, jotka sijoitetaan huoltoteiden yhteyteen kaivettaviin kaapeliojiin. Suunnittelualueen ulkopuolista sähkönsiirtoa varten tuulivoimalat liitetään maakaapelilla alueen lounaispuolelle noin 3 km etäisyydelle suunnittelualueesta rakennettavaan uuteen sähköasemaan. Tuulivoima-alueen ja sähköaseman välisen maakaapelilinjan pituus on noin 3,5 km. Uudelta sähköasemalta tehdään liityntä Etelä-Pohjanmaan Voima Oy:n 110 kV:n voimajohtoon (Ilmajohto).

Tuulivoimaloiden, tuulivoimapuiston sisäisten teiden ja maakaapelien sijainnit tarkentuvat suunnittelun etenemisen myötä.



Kuva 3. Iso Saapasnevan alustava tie- ja sähkösuunnitelma.

## 4. SUUNNITTELUN LÄHTÖKOHDAT JA ALUEEN NYKYTILA

### 4.1 Valtakunnalliset alueidenkäyttötavoitteet

Valtakunnalliset alueidenkäyttötavoitteet ovat osa maankäyttö- ja rakennuslain mukaista alueidenkäytön suunnittelujärjestelmää. Valtioneuvosto päätti uusista valtakunnallisista alueidenkäyttötavoitteissa 14.12.2017. Päätöksellä korvattiin valtioneuvoston 30.11.2000 tekemä ja 13.11.2008 tarkistama päätös valtakunnallisista alueidenkäyttötavoitteista. Uudet tavoitteet tulivat voimaan 1.4.2018.

Alueidenkäyttötavoitteiden tehtävänä on muun muassa auttaa saavuttamaan maankäyttö- ja rakennuslain ja alueidenkäytön suunnittelun tavoitteet, joista tärkeimmät ovat hyvä elinympäristö ja kestävä kehitys. Maankäyttö- ja rakennuslain mukaan tavoitteet on otettava huomioon ja niiden toteuttamista on edistettävä maakunnan suunnittelussa, kuntien kaavoituksessa ja valtion viranomaisten toiminnassa.

Uudet valtakunnalliset alueidenkäyttötavoitteet käsittelevät seuraavia kokonaisuuksia:

- Toimivat yhdyskunnat ja kestävä liikkuminen
- Tehokas liikennejärjestelmä
- Terveellinen ja turvallinen elinympäristö
- Elinvoimainen luonto- ja kulttuuriympäristö sekä luonnonvarat
- Uusiutumiskykyinen energianhuolto

Uusiutumiskykyisen energianhuollon tavoitteiden taustalla on Suomen ilmasto- ja energiapolitiikka, jonka vuoksi alueidenkäytössä on tarpeen varautua uusiutuvan energiantuotannon merkittävään lisäämiseen sekä tuulivoimapotentiaalin laajamittaiseen hyödyntämiseen. Tavoitteiden mukaan tuulivoimalat sijoitetaan ensisijaisesti keskitetysti usean voimalan yksiköihin.

## 4.2 Kaavoitustilanne

### 4.2.1 Maakuntakaava

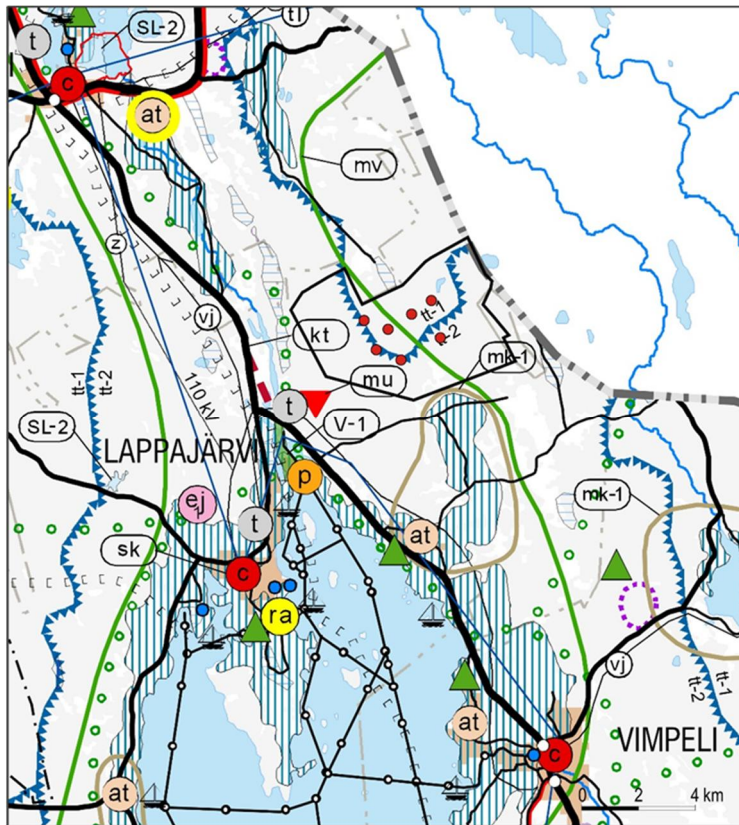
Lappajärven kunta kuuluu Etelä-Pohjanmaan liiton alueeseen. Etelä-Pohjanmaan maakuntakaava on hyväksytty maakuntavaltuustossa 1.12.2003 ja vahvistettu ympäristöministeriössä 23.5.2005 (*Kuva 4*).

Kaksi suunnitelluista voimaloista sijoittuu maakuntakaavassa osoitetulle turvetuotantovyöhykkeelle tt-1. Loput voimaloista sijoittuvat turvetuotantovyöhykkeelle tt-2. Viisi tuulivoimalaa sijoittuu matkailun vetovoima-alueelle (mv). Tuulipuistoalueen eteläpuolelle noin 800 metrin etäisyydelle lähimmästä suunnitellusta tuulivoimalasta on maakuntakaavassa osoitettu maaseudun kehittämisen kohdealue (mk-1) sekä noin 0,9 kilometrin etäisyydelle kulttuuriympäristön tai maiseman vaalimisen kannalta maakunnallisesti tärkeä alue, Lappajärven kulttuurimaisema. Noin 2 kilometrin etäisyydellä sijaitseva Särkiniemen moottoriturheilurata on merkitty mu-kohdemerkinnällä.

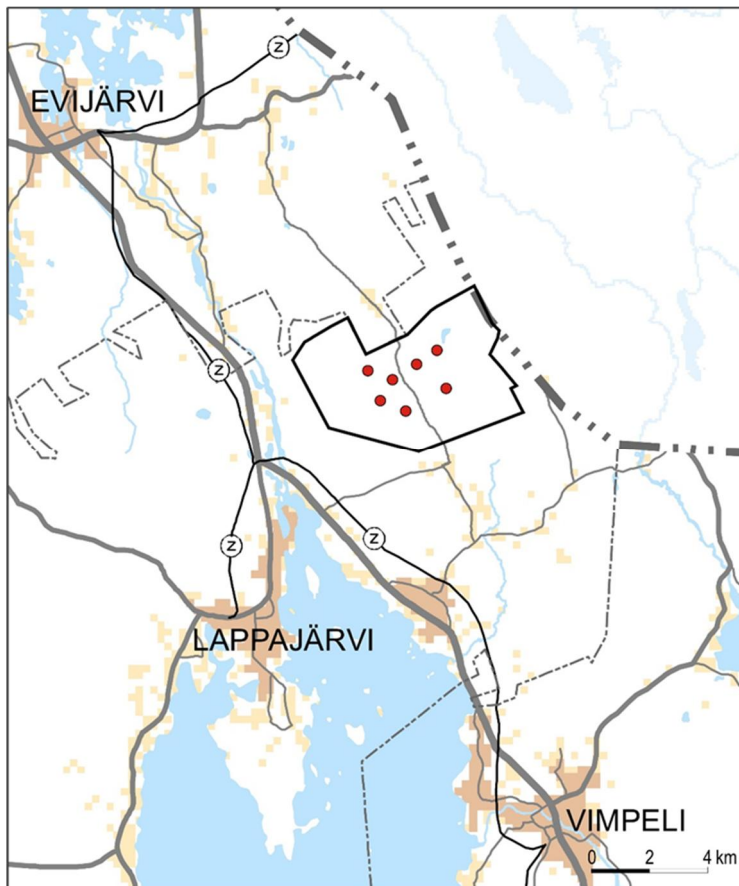
Etelä-Pohjanmaan I vaihemaakuntakaava on vahvistettu Ympäristöministeriössä 31.10.2016 ja Etelä-Pohjanmaan liitto on kuuluttanut sen vahvistamisesta ja voimaantulosta 22.11.2016 (*Kuva 5*). Iso Saapasnevalle suunnitelluilla voimalapaikoilla ei ole vaihemaakuntakaavassa merkintöjä, voimaloiden länsi- ja lounaispuolelle on osoitettu voimajohtoja (z). Suunniteltujen voimalapaikkojen läheisyyteen ei myöskään ole vaihemaakuntakaavassa osoitettu varauksia tuulivoimaloiden alueiksi (tv).

Etelä-Pohjanmaan kauppaa, liikennettä ja keskustatoimintoja koskevan II vaihemaakuntakaavan on 30.5.2016 hyväksynyt maakuntavaltuusto. Kaava on tullut voimaan 11.8.2016. Iso Saapasnevan alueelle ei ole II vaihemaakuntakaavassa osoitettu merkintöjä.





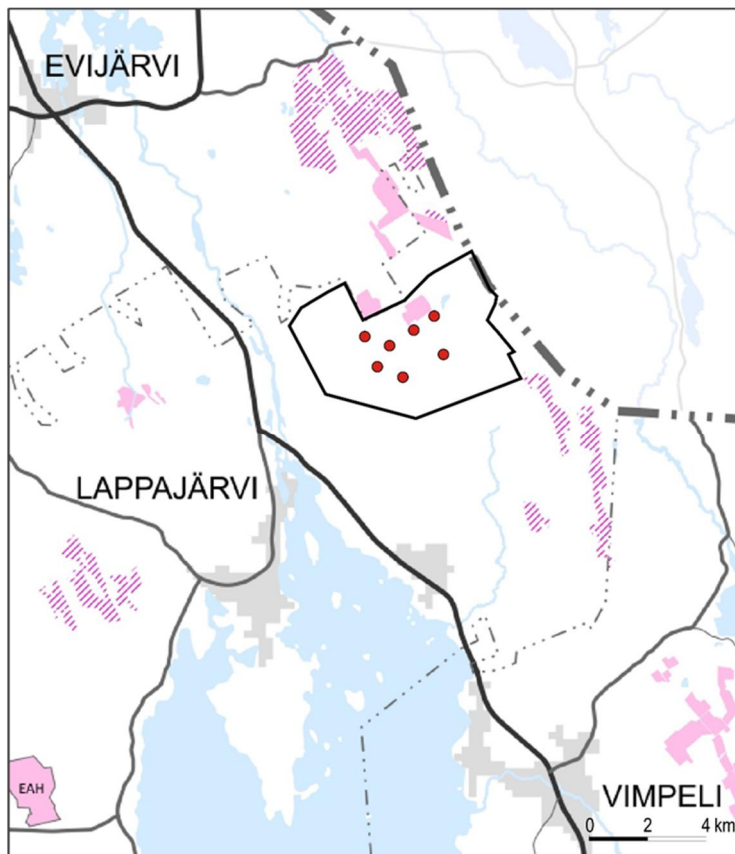
**Kuva 4.** Ote Etelä-Pohjanmaan maakuntakaavasta. Kuvaan on lisätty Iso Saapasnevan alustava suunnittelualue mustalla viivarajauksella ja suunnitellut voimat (VE2b) punaisilla palloilla. © Etelä-Pohjanmaan liitto, pohjakartta © Maanmittauslaitos.



**Kuva 5.** Ote Etelä-Pohjanmaan I vaihemaakuntakaavasta. Kuvaan on lisätty Iso Saapasnevan alustava suunnittelualue mustalla viivarajauksella ja suunnitellut voimat (VE2b) punaisilla palloilla. © Etelä-Pohjanmaan liitto, pohjakartta © Maanmittauslaitos.

Etelä-Pohjanmaan turvetuotantoa, suoluonnon suojelua, bioenergia- ja biolaitoksia sekä energia-puun terminaaleja koskeva III on hyväksytty maakuntavaltuustossa 3.12.2018. Valtuuston päätöksestä jätettiin viisi valitusta, jotka hallinto-oikeus hylkäsi 17.7.2021 antamallaan päätöksellä. Vaihemaakuntakaava kuulutettiin voimaan 23.8.2021 (Kuva 6).

Suunniteltujen tuulivoimaloiden läheisyyteen on III vaihemaakuntakaavassa osoitettu turvetuotantoalueita ja turvetuotantoon soveltuvia alueita. Suunniteltujen voimaloiden eteläpuolella sijaitseva Lappajärven kulttuurimaisema oli vaihemaakuntakaavaluonnoksessa osoitettu maakunnallisesti arvokkaana maisema-alueena (ma). Luonnosvaiheessa mukana ollut kulttuuriympäristön teema on päätetty kuitenkin jättää vaihemaakuntakaavasta pois, koska valtioneuvoston päätöstä valtakunnallisesti arvokkaista maisema-alueista ei tulla antamaan maakuntakaavaprosessin aikana.



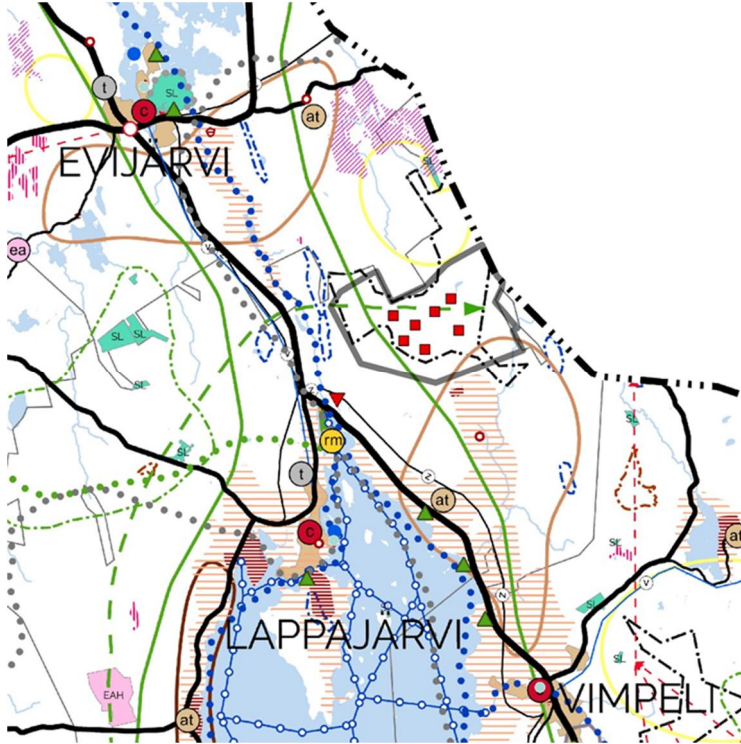
**Kuva 6.** Ote Etelä-Pohjanmaan III vaihemaakuntakaavasta. Kuvaan on lisätty Iso Saapasnevan alustava suunnittelualue mustalla viivarajauksella ja suunnitellut voimalat (VE2b) punaisilla palloilla. © Etelä-Pohjanmaan liitto, pohjakartta © Maanmittauslaitos.

### Etelä-Pohjanmaan maakuntakaavan uudistaminen

Etelä-Pohjanmaan maakuntahallitus päätti marraskuussa 2021 käynnistää maakuntakaavan uudistamisen. Maakuntakaavan uusi versio, Etelä-Pohjanmaan maakuntakaava 2050 on kokonaisuus, joka sisältää aluerakenteen, liikenteen ja teknisen huollon verkostojen, viherrakenteen, luonnonvarojen, energiantuotannon ja kulttuuriympäristöjen teemat. Tuulivoimaloiden merkinnöillä on osoitettu seudullisesti merkittävä tuulivoiman tuotantoon soveltuva alue, jolla tarkoitetaan vähintään seitsemän (7) teollisen kokoluokan tuulivoimalan muodostamaa kokonaisuutta.

Maakuntakaava on valmisteluvaiheessa ja kaavaluonnos oli nähtävillä 1.2.2023-10.3.2023. Tavoitteena on saada kaava kaavaehdotus valmiiksi vuonna 2023 ja kaava hyväksymiskäsittelyyn vuonna 2024.

Maakuntakaavaluonnoksessa Iso Saapasnevan tuulivoimapuiston osayleiskaavaluonnoksen mukaiset voimalat ja valtaosa hankealueesta sijoittuvat tuulivoimaloiden alueelle. Hankealueen eteläosat sijoittuvat vähäisesti Itäkylä-Kuoppalan alueelle osoitetulle ruoantuotannon ydinvyöhykkeelle. Hankealueen poikki on osoitettu viheryhteystarve Lappajärven länsipuolelta maakuntarajalle. Hankealueen sisältä on poistettu turvetuotantoalumerkintä. Lisäksi matkailun vetovoima-aluemerkintä on poistettu ja sen tilalle on osoitettu matkailun ja virkistyksen kehittämisa-alue välille Lappajärvi-Evijärvi.



**Kuva 7.** Ote Etelä-Pohjanmaan maakuntakaava 2050 luonnoksesta. Kuvaan on lisätty Iso Saapasnevan suunnittelualue harmaalla viivarajauksella ja suunnitellut voimalat (VE2b) punaisilla neliöillä. © Etelä-Pohjanmaan liitto, pohjakartta © Maanmittauslaitos.

#### 4.2.2 Yleis- ja rantayleiskaavat

Suunniteltujen tuulivoimaloiden sijoituspaikoilla eikä niiden välittömällä vaikutusalueella ole voimassa olevia yleiskaavoja. Lähimmät yleiskaava-alueet ovat Lappajärven keskustaajaman osayleiskaava (hyväksytty 21.8.2000 ja osayleiskaavan tarkistus hyväksytty 22.6.2009), sekä Lappajärven kulttuurimaisema- ja rantayleiskaava (hyväksytty 15.11.2004). Yleiskaava-alueet sijaitsevat noin 3,5-4 kilometrin etäisyydellä lähimmästä suunnitellusta tuulivoimalasta.

Suunnittelualueen läheisyydessä ei ole vireillä olevia kaavoja. Lähin vireillä oleva tuulivoimahanke on Puhurin Löytönevan 8 tuulivoimalan hanke, jonka lähimmät voimalat ovat noin 15 km etäisyydellä Iso Saapasnevan suunnitelluista tuulivoimaloista.

#### 4.2.3 Asema- ja ranta-asemakaavat

Suunniteltujen voimaloiden sijoituspaikoilla eikä niiden välittömällä vaikutusalueella ole voimassa olevia asema- tai ranta-asemakaavoja. Lähimmät kaavoitetut alueet ovat Välijoen asemakaava-alue (hyväksytty 2012) ja Särkiniemen ranta-asemakaava-alue (hyväksytty 1993), jotka sijaitsevat noin 4 kilometrin etäisyydellä.

## 4.3 Laaditut selvitykset ja suunnitelmat

### 4.3.1 YVA-menettelyn aikana laaditut selvitykset

YVA-menettelyn aikana on tehty seuraavat kaavoituksessa huomioitavat selvitykset:

- Luontoselvitykset
  - Kasvillisuus- ja luontotyyppiselvitys
  - Viitasammakkoselvitys
  - Liito-oravaselvitys
  - Lepakkoselvitys
  - Metsäpeuraselvitys
- Linnustoselvitykset
  - Pöllöselvitys
  - Kanalintujen soidinpaikkaselvitys
  - Pesimälinnustoselvitys
  - Muuttolinnustoselvitys
  - Päiväpetolintuselvitys
- Valuma-alueanalyysi
- Näkymäalueanalyysi
- Maisemavaikutusten havainnollistaminen valokuvasovittein
- 3D-virtuaalimallinnus
- Muinaismuistoselvitys
- Melumallinnus
- Välkemallinnus
- Asukas- ja maanomistajakysely
- Matkailuselvitys

Luonto- ja linnustoselvitystä sekä metsäpeuraselvitystä on täydennetty vuonna 2021, lisäksi on laadittu lisää havainnekuvia, ja päivitetty aikaisemmat havainnekuvat.

## 5. ARVIOITAVAT VAIKUTUKSET

Osayleiskaavoituksen yhteydessä arvioidaan MRL 9 §:n ja MRA 1 §:n mukaisesti kaavan toteuttamisen aiheuttamia välittömiä ja välillisiä vaikutuksia ympäristöön. Arvioinnissa tarkastellaan sekä tuulipuiston rakentamisen, käytön että käytöstä poiston vaikutuksia.

Ympäristövaikutuksia selvitetessä painopiste asetetaan merkittäviksi arvioituihin ja koettuihin vaikutuksiin. Ympäristövaikutusten merkittävyyttä arvioidaan vertaamalla ympäristön sietokykyä kunkin ympäristöraituksen suhteen. Vaikutusten arvioinnin pohjana on Iso Saapasnevan YVA-menettelyssä ja kaavaprosessissa tuotetut vaikutusarviointit.

Kaavoituksen kannalta keskeisimpiä selvitettäviä vaikutuksia ovat:

- vaikutukset yhdyskuntarakenteeseen, maankäyttöön ja elinkeinoihin
- vaikutukset maisemaan ja kulttuuriympäristöön
- liikennevaikutukset
- vaikutukset ilmastoon
- meluvaikutukset ja varjon vilkkumisen vaikutukset
- vaikutukset ihmisten elinoloihin ja viihtyvyyteen (mm. asuminen, metsästys, virkistys)
- vaikutukset kasvillisuuteen, eläimiin ja suojelukohteisiin
- vaikutukset maa- ja kallioperään sekä pinta- ja pohjavesiin
- turvallisuusvaikutukset
- vaikutukset puolustusvoimien toimintaan (mm. tutkavaikutukset, kiinteät linkkiyhteydet)
- lentoestevaikutukset
- yhteisvaikutukset muiden hankkeiden kanssa

Vaikutukset voivat olla joko myönteisiä tai kielteisiä.

## 6. OSAYLEISKAAVOITUKSEN AIKATAULU JA VAIHEET

### 6.1 Hankkeen aikataulu

Osayleiskaavasta tiedottaminen toteutetaan maankäyttö- ja rakennuslain (132/1999) ja -asetuksen (895/1999) edellyttämässä laajuudessa.

- OAS on ollut nähtävillä 13.2.- 15.3.2019
- Kaavaluonnos on ollut nähtävillä 9.12.2020-22.1.2021
- Kaavaehdotus on ollut nähtävillä 17.11. – 21.12.2021

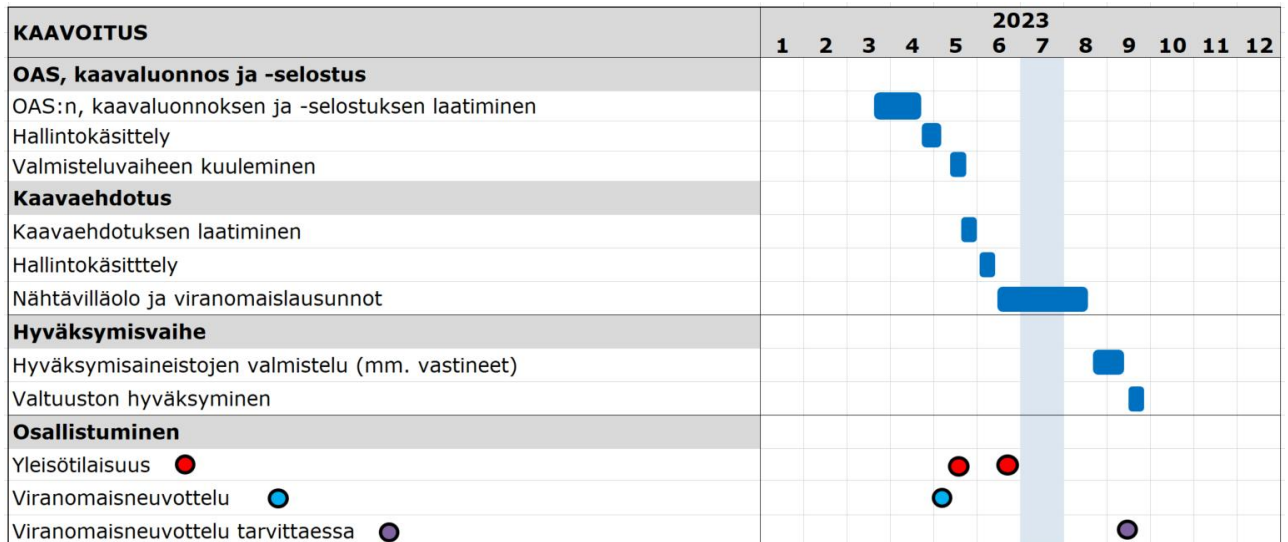
Hankkeen erillisselvitykset on laadittu vuosien 2018–2022 aikana.

Lappajärven kunnanhallitus on päättänyt \_\_.\_\_.2023 jatkaa Iso Saapasnevan tuulivoimapuiston osayleiskaavoitusta käsittelemällä kaava-asian Lappajärven kunnassa kokonaan uudelleen maankäyttö- ja rakennuslain mukaisesti.

Kaavan osallistumis- ja arviointisuunnitelma ja osayleiskaavaluonnos selostuksineen asetetaan mielipiteen kuulemista varten nähtäville keväällä 2023. Kaavaluonnoksesta pidetään viranomaisneuvottelu ennen luonnoksen nähtäville asettamista.

Kaavaehdotusvaiheessa laaditaan osayleiskaavaehdotus, joka asetetaan nähtäville kesällä-syksyllä 2023 ja josta pyydetään viranomaisten lausunnot. Tavoitteena on, että osayleiskaava saatetaan kunnan hyväksymiskäsittelyyn syksyllä 2023. Osayleiskaavan hyväksyy Lappajärven kunnanvaltuusto.





Kuva 8. Osayleiskaavoituksen alustava aikataulu.

## 6.2 Osallistuminen ja vuorovaikutus

Osayleiskaavoitukseen osallistuminen ja vuorovaikutus tapahtuu

1. Yleisötilaisuuksissa
2. Mielipiteen / muistutuksen toimittamisella virallisten nähtävillä olojen aikana
3. Ottamalla suoraan yhteyttä kuntaan tai hankkeesta vastaavaan (myös hankkeen kotisivulla on mahdollista antaa palautetta: <https://www.abo-wind.com/fi/yritys/hankkeet/iso-saapasneva.html>)

Taulukko 1. Osayleiskaavaprosessin vaiheet ja eri vaiheisiin liittyvät osallistumis- ja vuorovaikutusmenetelyt.

SUUNNITTELU- VAIHE	SUUNNITELMAN TYÖS- TÄMINEN	KUNNAN JA VIRAN- OMAISTEN KÄSIT- TELY	OSALLISTUMINEN	TIEDOTTAMINEN
<b>1. OHJELMOINTI- VAIHE, KAAVAN VI- REILLETULO</b> 03-04/2023	Tavoitteiden asettelu  Osallistumis- ja arviointi- suunnitelman laadinta	Kaavoituspäätös (kunnan- hallitus)		
<b>2. VALMISTELU- VAIHE, KAAVALUON- NOS</b> 03-05/2023	Kaavaluonnoksen laadinta	Viranomaisneuvottelu (MRL 66 §, MRA 18 §)  Kaavaluonnos ja osallistu- mis- ja arviointisuunnitelma asetetaan nähtäville	Mielipiteen esittämi- nen nähtävillä olon aikana  Yleisötilaisuus	Kuulutus paikallisleh- dissä, virallisella ilmoi- tustaululla sekä kunnan internetsivuilla  Kaavaluonnos ja osal- listumis- ja arviointi- suunnitelma nähtävillä kunnanvirastossa ja kunnan internetsivuilla
<b>3. KAAVAEHDOTUS- VAIHE</b> 05-08/2023	Saatujen mielipiteiden ja lausuntojen jälkeen luon- nos työstetään kaavaeh- dotukseksi.  Vastineiden laatiminen muistutuksiin ja lausuntoi- hin	Kaavaehdotus asetetaan kunnassa nähtäville 30 päi- vän ajaksi ja pyydetään lausunnot viranomaisilta.  Tarvittaessa viranomais- neuvottelu (MRL 66 §, MRA 18 §) kun	Mahdolliset muistu- tukset kirjallisesti nähtävillä olon aikana	Kuulutus paikallisleh- dissä, virallisella ilmoi- tustaululla sekä kunnan internetsivuilla  Kaavaehdotus nähtä- villä kunnanvirastossa ja kunnan internetsi- vuilla

		kaavaehdotusta koskevat lausunnot ja mielipiteet on saatu		
<b>4. HYVÄKSYMIS- VAIHE</b>  <b>09/2023</b>	Kaava-asiakirjojen ja vastineiden viimeistely	Kaavan hyväksymiskäsittely kunnassa  Muistutusten ja lausuntojen käsittely  Kunnanhallitus Kunnanvaltuusto	Mahdolliset valitukset hyväksymispäätöksestä osoitetaan hallinto-oikeudelle	Hyväksymispäätöksestä kuulutetaan paikallislehdissä, virallisella ilmoitustaululla sekä kunnan internetsivuilla.  Kaava lähetetään tiedoksi viranomaisille

### 6.3 Osalliset

Osallisia ovat alueen maanomistajat, asukkaat ja yrittäjät sekä muut, joiden asumiseen, työntekoon tai muihin oloihin kaava saattaa huomattavasti vaikuttaa (*Taulukko 2*). Osallisia ovat myös viranomaiset ja yhteisöt, joiden toimialaa kaavoitus käsittelee. Osallisilla on oikeus ottaa osaa kaavan valmisteluun, arvioida sen vaikutuksia ja lausua kaavasta mielipiteensä (MRL 62 §). Kaava-prosessin vaiheet sekä niihin osallistumistavat on esitetty tarkemmin osioissa 6.1 ja 6.2.

Taulukko 2. Osalliset.

Maanomistajat Maanomistajat, jakokunnat ja muut kaava-alueen ja sen lähialueiden maanomistajat ja alueiden haltijat	Yhteisöt, joiden toimialaa suunnittelussa käsitellään Digita Oy Elinkeinoelämän yhdistykset Fingrid Oyj Elenia Oy Etelä-Pohjamaan Voima Oy Finavia Oyj Kylätoimikunnat ja -yhdistykset Asukasyhdistykset Maa- ja kotitalousnaiset MTK Lappajärvi Maamiesseurat Nuorisoseurat	Viranomaistahot Lappajärven kunnan eri hallintokunnat, lautakunnat ja luottamuselimet Etelä-Pohjanmaan pelastuslaitos Etelä-Pohjanmaan Maaseutukeskus Etelä-Pohjanmaan elinkeino-, liikenne- ja ympäristökeskus (ELY) Etelä-Pohjanmaan liitto Seinäjoen museot Evijärven kunta Liikenne- ja viestintävirasto Traficom (entinen Trafi) Luonnonvarakeskus Länsi- ja Sisä-Suomen aluehallintovirasto (AVI) Museovirasto Metsäkeskus Puolustusvoimat Seinäjoen alueen ympäristöterveydenhuolto Suomen Turvallisuusverkko Oy (STUVE Oy) Suomen Erillisverkot Oy (Virve) Vetelin kunta Vimpelin kunta Väylävirasto (entinen Liikennevirasto) Muut viranomaiset harkinnan mukaan
Kiinteistönomistajat		
Lähiympäristön asukkaat, loma-asukkaat		
Yrittäjät		
Ne, joiden asumiseen, työntekoon tai muihin oloihin kaava saattaa huomattavasti vaikuttaa	Luonnonsuojeluyhdistykset ja -piirit: • Pohjanmaan luonnonsuojelupiiri • Suomenselän lintutieteellinen yhdistys • Järviseudun ympäristöyhdistys Kotikontu ry WWF Suomi Metsähallitus Metsänhoitoyhdistykset Metsästysseurat ja -yhdistykset Museo- ja kotiseutuyhdistykset Riistanhoitoyhdistykset Suomen riistakeskus Ilmatieteen laitos DNA Elisa TeliaSonera Ukkoverkot Oy Cinia Group Oy Muut mahdolliset yhteisöt	

Taulukko 2. Osalliset.

## 6.4 Tiedotus

Iso Saapasnevan tuulivoimapuiston osayleiskaavoituksen vaiheista, sisällöstä, yleisötilaisuuksista, mahdollisuuksista mielipiteen esittämiseen sekä nähtävillä oloista tiedotetaan seuraavilla tavoilla:

- Ilmoituksina, kuulutuksina ja tiedotteina sanomalehdessä
- Lappajärven kunnan ilmoitustaululla
- Lappajärven kunnan internetsivuilla

Viralliset kuulutukset julkaistaan kunnan ilmoitustauluilla, sekä Lappajärven kunnan virallisessa kuulutuslehdessä Järviseudun Sanomat -lehdessä.

Tietoa hankkeesta on myös saatavilla hankkeen kotisivuilla <https://www.abo-wind.com/fi/toiminta/tuulivoimakehitys/projektit/lappajaervi.html>

## 7. YHTEYSTIEDOT

Hankevastaava on ABO Wind Oy. Kaavoitustyötä ohjaa Lappajärven kunta. Kaavakonsulttina toimii Ramboll Finland Oy.

Suunnittelutyöhön liittyviä lisätietoja saa Lappajärven kunnan tekniseltä osastolta tai Rambollin yhteyshenkilöiltä.

Lisäksi tietoa kaavoituksesta on saatavissa myös kunnan internetosoitteesta <http://www.lappajarvi.fi/kunta/>

Yleistietoa kaavoituksesta ja tuulivoimasta löytyy ympäristöhallinnon verkkopalvelusta osoitteista

- [www.ymparisto.fi/elinymparistojakaavoitus](http://www.ymparisto.fi/elinymparistojakaavoitus)
- [www.ymparisto.fi/elinymparistojakaavoitus](http://www.ymparisto.fi/elinymparistojakaavoitus) → Elinympäristö → Tuulivoimarakentaminen

Hankkeesta vastaava: ABO Wind Oy  
Postiosoite: Itämerentori 2, 11. krs., 00180 Helsinki  
Yhteyshenkilö: Projektijohtaja Marika Koskimäki, puh. 050 3683 285  
sähköposti: [marika.koskimaki@abo-wind.fi](mailto:marika.koskimaki@abo-wind.fi)

Kunta: Lappajärven kunta  
Postiosoite: Maneesintie 5 A, 62600 LAPPAJÄRVI  
Yhteyshenkilö: Tekninen Johtaja Juha-Matti Näykki, puh. 044 369 9505  
sähköposti: [juha-matti.naykki@lappajarvi.fi](mailto:juha-matti.naykki@lappajarvi.fi)

Kaavakonsultti: Ramboll Finland Oy  
Postiosoite: Kauppatori 1-3 F, 60100 SEINÄJOKI  
Yhteyshenkilö: Projektipäällikkö Anne Koskela, puh. 050 524 8011  
sähköposti: [anne.koskela@ramboll.fi](mailto:anne.koskela@ramboll.fi)