

LAPPAJÄRVEN KUNTA ISO SAAPASNEVAN TUULIVOI- MAPUISTON OSAYLEISKAAVA

OSAYLEISKAVALUONNOS 14.4.2023

OSAYLEISKAAVAMERKINNÄT JA MÄÄRÄYKSET:

- EO-1** MAA-AINESTEN OTTOALUE. Turvetuotantoalue.
- M-1** MAA- JA METSÄTALOUSVALTAINEN ALUE. Alue on varattu pääasias-
sa metsätaloutta varten. Alueelle saa sijoittaa tuulivoimaloita
nille erikseen osoitetuille alueille sekä niitä varten huolittaita,
teknisiä verkkoja ja kokoonpanoalueita. Alueella on sallittua
maa- ja metsätalouden harjoittamista palveleva rakentaminen.
- W** VESIALUE.
- NYKYINEN / PARANNETTAVA TIELINJAUS.**
- OHJEELLINEN TIELINJAUS.**
- Z** OHJEELLINEN MAAKAPELI. Maakaapelit tulee sijoittaa ensisijai-
sesti teiden ja johtokäytävien yhteyteen.
- tv/1** TUULIVOIMALOIDEN ALUE. Suunnittelualueelle osayleiskaavan perus-
teella rakennettavien tuulivoimaloiden määrä on enintään 7. Mer-
kinnällä osoitetaan alueet, jolle saa sijoittaa yhden tuulivoima-
lan. Tuulivoimalan kokonaiskorkeus saa olla enintään 280 metriä
maapinnasta. Tuulivoimalan on sijoitettava kokonaisuudessaan
alueen sisäpuolelle. Tuulivoimala tulee sijoittaa toteutettavan
tuulivoimalan kokonaiskorkeuden + 30 metrin etäisyydelle yleisen
tien keskilinjasta.
- OHJEELLINEN TUULIVOIMALAN SIIJAINTI.**
- s-1** ALUEEN OSA, JOLLA SIIJAITSEE LUONNONSUOJELULAIN 49 §:N PERUS-
TEELLA SUOJELTUJA LIITO-ORAVAN LISÄÄNTYMIS- JA LEVÄHDYS-
PAIKKOJA, JOIDEN HÄVITTÄMINEN JA HEIKENTÄMINEN ON KIELLETTY.
- luo-1** LUONNON MONIMUOTOISUUDEN KANNALTA ERTYISEN TÄRKEÄ ALUE. Mahdollinen metsälain (1093/1996) 10 §:n mukainen kohde tai muu arvokas luontokohde (kosteikko/kallio/vesistö). Alueen suunnit-
telussaja toteuttamisessa on otettava huomioon alueen luonto-
arvo ja luonnon monimuotoisuus. Metsänkäsitely tapahtuu met-
sälain mukaisesti.
- sm/nro** MUINAISMUISTOKOHDE TAI -ALUE. Muinaismuistolain (295/1963)
rauhoitettu kiinteä muinaisjäännös. Alueen kaivaminen, peittämi-
nen, muuttaminen ja muu siihen kajoaminen on muinaismuistolain
nojalta kielletty. Aluetta koskevista toimenpiteistä ja suunnit-
elmista on pyydyttävä alueellisen vastuuseen lausunto.
- Kohdenumerointi viittaa kaavaselostuksen luetteloon.
- KUNNAN RAJA.**
- YLEISKAAVA-ALUEEN RAJA.**
- ALUEEN RAJA.**
- OSA-ALUEEN RAJA.**

YLEISMÄÄRÄYKSET

TÄTÄ YLEISKAAVAA SAA KÄYTTÄÄ YLEISKAAVAN MUKAISTEN TUULI-
VOIMALOIDEN RAKENNUSLUVAN MYÖNTÄMISEN PERUSTEENA (MRL 77§).

Osayleiskaavassa osoitetuille tuulivoimaloiden alueille saa sijoit-
taa yhteensä enintään 7 tuulivoimalaa.

Meluhaittojen ehkäisemiseksi ja ympäristön viihtyisyyden turvaa-
miseksi alueen suunnittelussa ja toteuttamisessa on otettava
huomioon Valtionoikeuslaitoksen asetus tuulivoimaloiden ulkomielu-
sohjearvoista (1107/2015) sekä sosiaali- ja terveysministeriön
asumisterveysasetus (545/2015).

Tuulivoimapuiston sisäiset keskijännitejohdot on toteutettava
maakaapeleina, jotka tulee ensisijaisesti sijoittaa teiden yhtey-
teen.

Tuulivoimaloiden, tuulivoimaloiden huolto- ja rakentamisten sekä
maakaapeleiden sijoittamisessa on otettava huomioon luonnon
monimuotoisuuden sekä kulttuuriympäristön kannalta arvokkaat
alueet.

Ennen tuulivoimalan rakennusluvnan myöntämistä on Fintraffic
Lennonvarmistus Oy:ltä pyydyttävä lentoesteilausunto lento-
esteetilan tarpeellisuudesta. Jos lentoestelupa tarvitaan, on
se haettava liikenne- ja viestintäviranomaiselta.

Mikäli tuulipuiston rakentamisesta aiheutuu radio- ja tv-signaa-
lien vastaanotolle häiriöitä, korjaavien toimenpiteiden toteutta-
misvastuu on tuulivoimapuiston toimijalla. Alueelle voidaan sijoit-
taa tarvittaessa tv-signaalin täyteenä.

Tuulivoimalan runko tulee toteuttaa hieriörtömrakenteisena.

Tuulivoimaloiden värityksen on oltava yhtenäinen ja vaalea,
lukuun ottamatta rungon alaosaa, joka tulee soidinalueiden
läheisyydessä maalata tummaksi ympäröivän metsän latvusten
korkeudelle. Tuulivoimalat tulee lisäksi varustaa ilmaluiviran-
omaisen lentoesteetilan ehtojen mukaisiin merkintöihin.

Tuulivoimaloiden lentoesteetalojen välillä on otettava huomi-
on lentoesteetalojen ympäristövaikutukset. Lentoesteetaloit
tulee toteuttaa mahdollisimman vähän häiriötä tuottavalla tavalla.

LAPPAJÄRVEN KUNTA		KÄSITELTYVÄIHEET	
Iso Saapasnevan tuulivoima- puiston osayleiskaava		Kaavaluonnos	01.12.2020
		Mielipiteen esittäminen (MRA 30§)	09.12.2020-
			22.01.2021
			02.11.2021
		Kaavaehdutus	17.11.-21.12.2021
		Virallinen nähtävilliskäytäntö (MRA 19§)	14.04.2023
		Kaavaluonnos	2023
		Mielipiteen esittäminen (MRA 30 §)	2023
		Kauppatyö 1-3 F	2023
		Kaavaehdutus	2023
		Virallinen nähtävilliskäytäntö (MRA 19§)	2023
		Kunnanvaltuusto	2023
		Kunnanvaltuusto	2023
			2023
			2023

Proj. nro 1510044001

Mittakaava 1:10 000

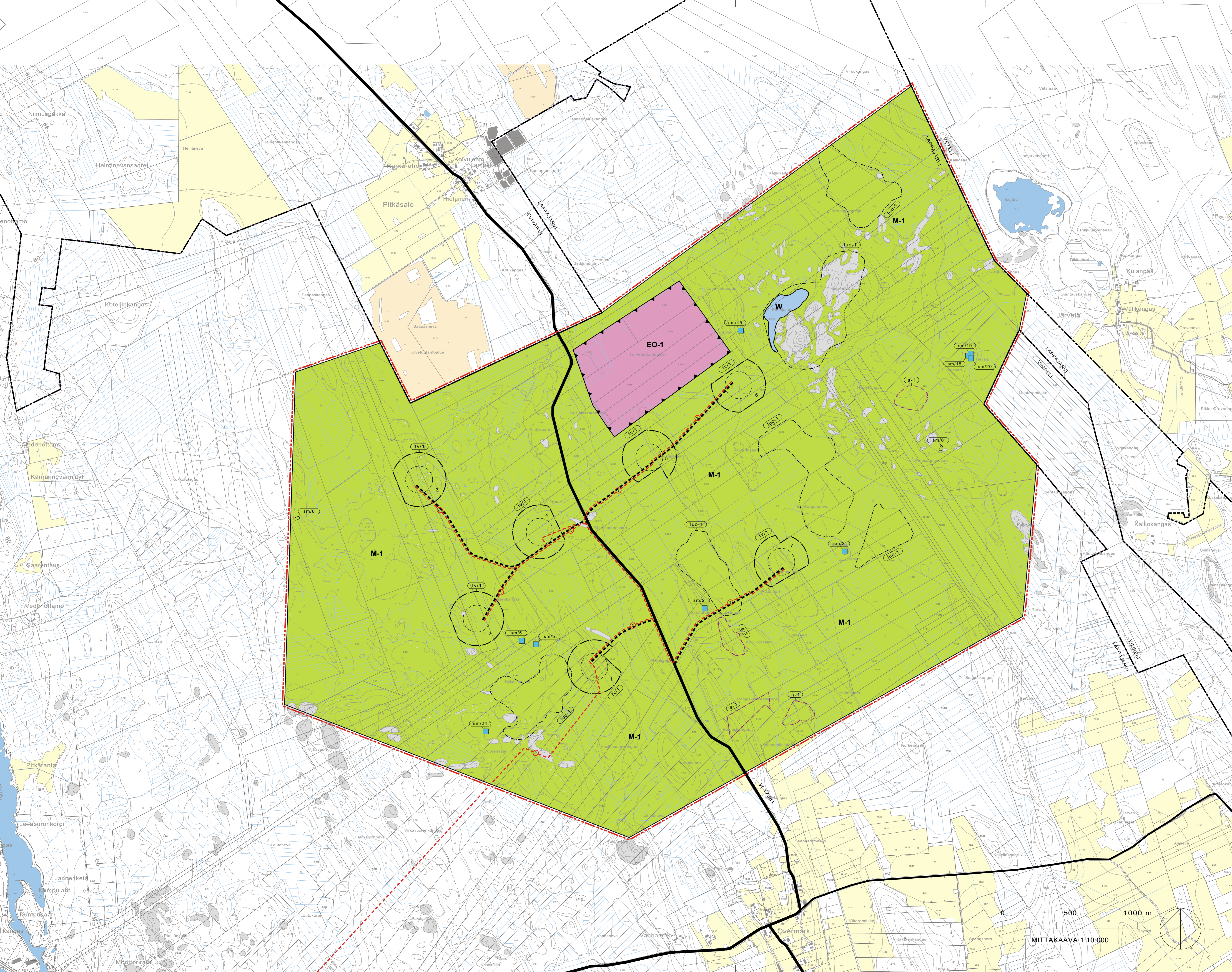
Pohjakartta ja kiinteistörajat © Maanmittauslaitos

Seinäjoki 14.4.2023

RAMBOLL Ramboll Kauppatyö 1-3 F
60100 Seinäjoki

Petri Hertteli
Projektipaikalla

Anne Koskela
Projektipaikalla



MITTAKAAVA 1:10 000