

SELVITYS ELÄINLÄÄKINTÄHUOLLOSTA

1. Nykytilanne

Keski-Pohjanmaan ympäristöterveydenhuolto järjestää merkittävän osan eläinlääkäripalveluista kuten eläinlääkintähuoltolain edellyttämän peruseläinlääkäripalvelun arkipäivisin sekä kiireellisen eläinlääkäriavun kaikkina vuorokaudenaikoina.

Eläinlääkäripalvelujen järjestämiseksi yhteistoiminta-alueella on 12 praktikkoeläinlääkäriä. Toistaiseksi kahta virkaa ei ole saatu täytettyä. Eläinlääkintähuollon valvontatehtäviä hoidetaan hygieenikkoeläinlääkäriin ja kahden valvontaeläinlääkärien toimesta.

Peruseläinlääkäripalvelut

Eläinlääkäripalvelu, jota annetaan yleistutkimukseen tai kliiniseen tutkimukseen perustuen tavanomaisissa vastaanottotiloissa tai eläinsuojissa.

Peruseläinlääkäripalveluihin kuuluu mm. puhelinneuvonta, sairaiden eläinten perustutkimus, hoitotarpeen arviointi ja hoito tai lähettäminen jatkohoitoon. Peruseläinlääkäripalveluun kuuluvat kirurgiset leikkaukset, joita peruseläinlääkärikoulutuksella pystytään suorittamaan tavanomaisissa vastaanottotiloissa ja eläinsuojissa ilman erityistyövälineitä. Peruseläinlääkäripalveluun kuuluvat esimerkiksi ultraäänitutkimukset ja tavalliset leikkaukset. Eläinten lopetus, todistuksien antaminen ja tuotantoeläinten terveydenhuolto kuuluvat myös peruseläinlääkäripalveluihin.

Kiireellinen eläinlääkäriapu

Kunnan on järjestettävä kiireellistä eläinlääkäriapua alueellaan olevia kotieläimiä varten kaikkina vuorokaudenaikoina.

Kiireelliseen eläinlääkäriapuun kuuluvat akuutisti sairaiden eläinten perustutkimus ja ensiapuluonteiset hoitotoimenpiteet. Kiireellistä eläinlääkäriapua ovat muun muassa nautojen poikimahalvaushoidot, hevosten konservatiiviset ähkyhoidot, eri kotieläinten akuutit tulehdus- ja kiputilat, ompelua vaativat haavat sekä synnytysapu ja eläimen hengen pelastamiseksi välttämättömät kirurgiset leikkaukset niiltä osin kuin leikkauksia peruseläinlääkärikoulutuksella pystytään suorittamaan tavanomaisissa vastaanottotiloissa ja eläinsuojissa ilman erityistyövälineitä. Keisarinleikkaus tulee pystyä suorittamaan koirille, kissoille ja märehitijöille, ellei leikkausta tarvitsevia potilaita pystytä nopeasti lähettämään riittävän lähellä sijaitsevaan jatkohoitopaikkaan. Kotieläinten ja eläinlääkäriin vastaanotolle tuotujen luonnonvaraisten eläinten lopettaminen eläinsuojelullisin perustein kuuluu kiireelliseen eläinlääkäriapuun.

Päivystys-alueet

Ympäri vuorokauden eläinlääkäripalvelujen tuottamista turvataan kolmella päivystyspiirillä. Kaikissa piireissä on yhdessä sekä iso- että pieneläinpäivystys.

Lestijokilaakson päivystyspiiriin kuuluvat Lestijärvi, Toholampi ja Kannus. Lisäksi piiriin kuuluvat nykyisin Kokkolaan kuuluvat Ullava, Kälviä ja Lohtaja. Eläinlääkärin virkoja ringissä on 5,75.

Perhajokilaakson päivystyspiiriin kuuluvat Perho, Halsua, Veteli ja Kaustinen. Eläinlääkärin virkoja ringissä on 4.

Eteläiseen päivystyspiiriin, joka ylittää yhteistoiminta-alueen kuntarajat, kuuluvat Kokkola ja Kruunupy. Pietarsaaren seudulta piirissä ovat mukana lisäksi Pietarsaari, Luoto, Uusikaarlepyy ja Pedersöre. Eläinlääkärin virkoja ringissä on 5.

Jokaisessa päivystyspiirissä on käytössä yhteinen päivystysnumero, jonka kautta asiakas saa aina yhteyden virka-ajan ulkopuolella. Päivystysnumerot ovat: 0600 399 700 (Etelä), 0600 399 701 (Lestijokilaakson) ja 0600 399 702 (Perhajokilaakson).

1.1. Keski-Pohjanmaan ympäristöterveydenhuollon eläinlääkäritilat ja varustelutaso

Vastaanotto	ELL	Varustelutaso	Tilat
Kanta-Kokkola, Vasarakuja 15, Kokkola	2	Hyvä, mm. röntgen, verianalysaattorit, happirikastin, autoklaavi, lämpökaappi, ultraäänilaitteet, hammashuoltoyksikkö, viljelykaappi, oftalmoskooppi ym.	- sisäilmaongelmat - suunniteltu yhdelle eläinlääkärille (esim. lämmin autopaikka kahdelle autolle puuttuu) - asumisyksikkö - uudet tilat tarvitaan
Kälviä, Uusi Teollisuustie 5, Kälviä	3	Kohtuullisen hyvä, mm. verianalysaattorit, happirikastin, autoklaavi, lämpökaappi, tislatus veden valmistaja, ultraäänilaitteet, hammaskiven poistokone ym.	- hyvät tilat - asumisyksikkö - lämmin autopaikkatila kolmelle autolle - riittävät varastotilat - suunniteltu kolmelle eläinlääkärille.

Keski-Pohjanmaan ympäristöterveydenhuolto

Käyntiosoitteet

Antti Chydeniuksenkatu 49, 67100 Kokkola
Lampintie 5, 69300 Toholampi

Postiosoite

Hakalahdenkatu 83, 67100 Kokkola

Sähköposti

yterveys@kokkola.fi
etunimi.sukunimi@kokkola.fi

Puhelinnumero

044 7307 991

Internet

www.kokkola.fi/ymparistoterveydenhuolto

Kannus, Varastotie 1, Kannus	1	Tyydyttävä	<ul style="list-style-type: none">- tyydyttävät tilat- yöpymistilat puutteelliset- lämmin autopaikkatila puuttuu
Toholampi, Hakatie 17	2	Kohtuullinen hyvä, mm. verianalysaattorit, happirikastin, autoklaavi, ultraäänilaitteet ym.	<ul style="list-style-type: none">- hyvät tilat- suunniteltu kahdelle eläinlääkäreille (mahtuu kolmaskin)- hyvä asuntoyksikkö- lämmin autopaikkatila kahdelle autolle.
Veteli	2	Tyydyttävä	<ul style="list-style-type: none">- tyydyttävät/huonot tilat- laitteiden pesutilat puutteelliset- säilytystilat puutteelliset- lämmin autopaikkatila yhdelle autolle- yöpymistila puutteellinen- ahtaat tilat (suunniteltu yhdelle eläinlääkärille)
Perho	1	Tyydyttävä	<ul style="list-style-type: none">- huonot tilat- vetoisuutta, kylmyyttä ja maakellarinen hajua on esiintynyt- yöpymispaikka puuttuu kokonaan- toimisto, keittiö ja lepotila on samassa tilassa.- erillinen odotushuone puuttuu
Halsua	1	Tyydyttävä	<ul style="list-style-type: none">- kohtuulliset hyvät tilat

Keski-Pohjanmaan ympäristöterveydenhuolto

Käyntiosoitteet

Antti Chydeniuksenkatu 49, 67100 Kokkola
Lampintie 5, 69300 Toholampi

Postiosoite

Hakalahdenkatu 83, 67100 Kokkola

Sähköposti

yterveys@kokkola.fi
etunimi.sukunimi@kokkola.fi

Puhelinnumero

044 7307 991

Internet

www.kokkola.fi/ymparistoterveydenhuolto

suunniteltu yhdelle
eläinlääkärille

Praktikkoeläinlääkärien toimipisteet maakunnassa on varustettu lähinnä tuotantoeläinpraktiikkaa sekä vähäistä pieneläinten hoitoa varten.

Suunnittelussa on uudet vastaanottotilat kanta-Kokkolaan (yhteisvastaanotto 2-3 eläinlääkärille). Toimitilat on tarkoitus valmistua kahden vuoden sisällä.

Vastaanottotilojen jääkaapit on varustettu hälytys- ja olosuhdeseurantajärjestelmällä.

1.2. Yksityiset eläinlääkäripalvelutuottajat alueella

Yksityiset palveluntarjoajat Keski-Pohjanmaan yhteistoiminta-alueella on:

Yksityinen eläinlääkäripalvelun tuottaja	Eläinlääkäri	Sijainti
Pieneläinklinikka Kokko-Vet Oy	1	kanta-Kokkola
Eläinlääkäri Juha Seppänen	1	Kannus
Pohjanmaan pieneläinklinikka	1-2	kanta-Kokkola
Nikulan Eläinklinikka Oy	6	Kaustinen
Krono-Vet Oy	2	Kruunupyö
Kpedun eläinlääkäri	1	Kannus
Lehmälääkärit	?	Keski-Pohjanmaa ?

1.3. Kunnalliset eläinlääkäripalvelut alueella

Sairasmatkojen määrä vähenee, mutta tilakoon kasvaessa virka-aikana hoidettavien eläinten määrä per sairaskäynti on kasvanut, jolloin yhteen käyntiin kuuluu eläinlääkäriltä enemmän aikaa.

Keski-Pohjanmaan ympäristöterveydenhuolto

Käyntiosoitteet

Antti Chydeniuksenkatu 49, 67100 Kokkola
Lampintie 5, 69300 Toholampi

Postiosoite

Hakalahdenkatu 83, 67100 Kokkola

Sähköposti

yterveys@kokkola.fi
etunimi.sukunimi@kokkola.fi

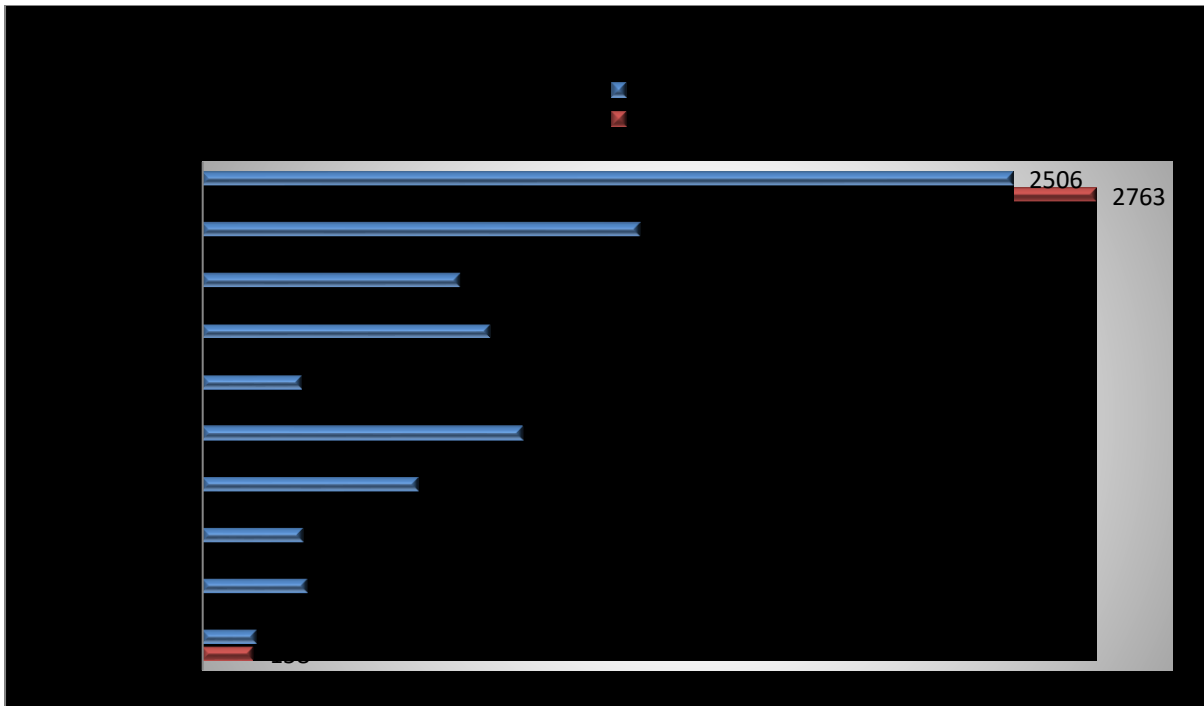
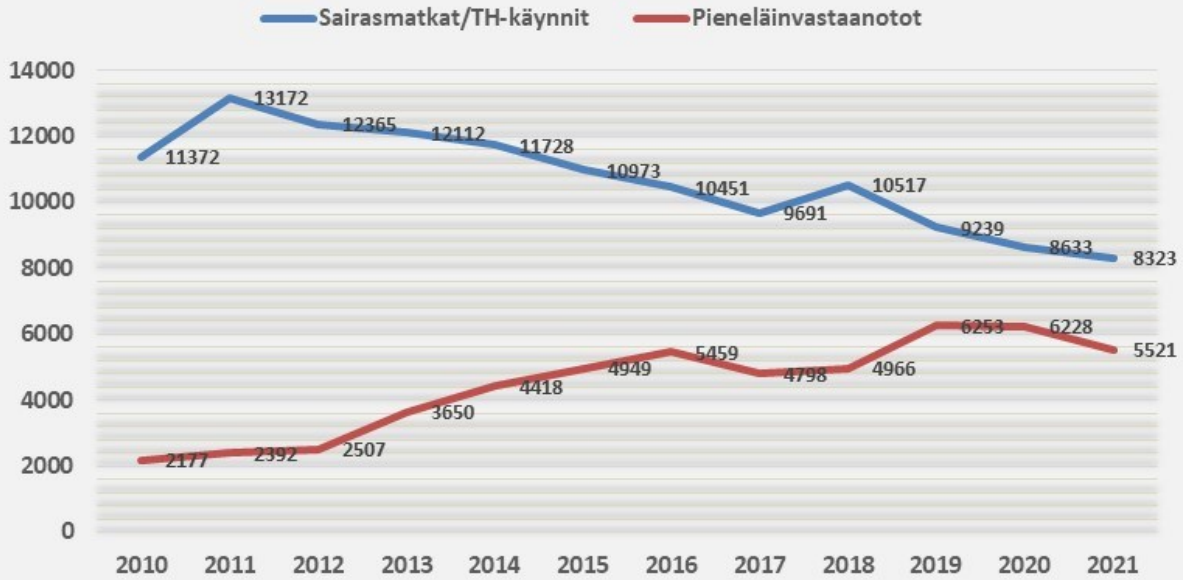
Puhelinnumero

044 7307 991

Internet

www.kokkola.fi/ymparistoterveydenhuolto

Eläinlääkäripalvelut 2010-2021



Keski-Pohjanmaan ympäristöterveydenhuolto

Käyntiosoitteet

Antti Chydeniuksenkatu 49, 67100 Kokkola
Lampintie 5, 69300 Toholampi

Postiosoite

Hakalahdenkatu 83, 67100 Kokkola

Sähköposti

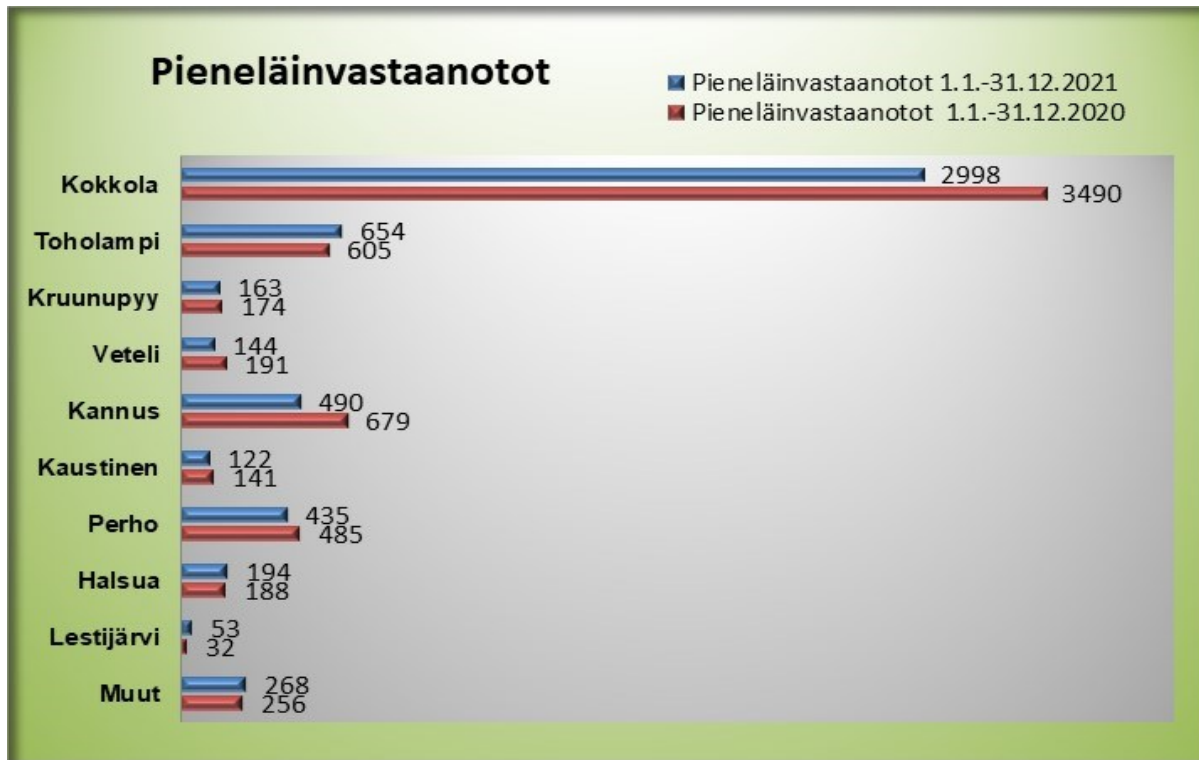
yterveys@kokkola.fi
etunimi.sukunimi@kokkola.fi

Puhelinnumero

044 7307 991

Internet

www.kokkola.fi/ymparistoterveydenhuolto



Terveydenhuoltosopimuksia on alueella tällä hetkellä yhteensä 533 kpl. Osa näistä on yksityisten eläinlääkärien tekemiä.

Kunta	Terveydenhuoltosopimusten määrä yhteensä
Kokkola	151
Kannus	45
Toholampi	60
Lestijärvi	21
Kaustinen	51
Veteli	58
Halsua	17
Perho	43
Kruunupyö	87

1.4. Eläinlääkäreiden jaksaminen

Sijaisien saanti on merkittävä tekijä palvelujen toimivuudelle ja eläinlääkärien jaksamiselle. Päivystykset koetaan raskaaksi ja päivystysvapaiden ja lomien pitäminen ilman että työt kasaantuvat poissaolojen aikana, koetaan tärkeäksi jaksamisen kannalta. Päivystysvapaiden pitämisestä on osittain määritelty lääkärisopimuksessa.

2. Eläinlääkärien arviointi eläinlääkäripalveluista

Eläinlääkärien arviointi eläinlääkäripalveluista suoritettiin webropol-kyselyllä. Kyselyn tulokset on kokonaisuudessaan esitetty liitteessä 1. Vastausprosentti oli 86 % (12/14).

Vastaajista 75 % pitää vastaanottojen määrä yhteistoiminta-alueella liian suurena. 83 % (10) on arvioinut, että eläinlääkäripalvelujen tuottaminen onnistuu parhaiten yhteisvastaanotolla ja 17 % (2) kokee, että ei ole väliä mistä palvelut tuotetaan. Perusteluissa nostettiin esiin mm., että työt on helpompi jakaa yhteisvastaanotolla jolloin kenellekään ei tule liikaa töitä. Suunnitelmallisen terveydenhoidon, akuuttien tehtävien ja vapaapäivien järjestäminen onnistuu paremmin yhteisvastaanotolla. Lisäksi kollegoiden tuki koetaan erittäin tärkeäksi päivittäisessä työssä sekä ammatillisesti että henkisen jaksamisen kannalta.

Kaikki vastaajista olivat sitä mieltä, että yhteisvastaanotto on nykyään vaatimus (50 %) tai etu (50 %) sijaisten tai uusien eläinlääkärien rekrytoinnissa. Eläinlääkärit arvioivat, että rekrytoinnissa merkittävin tekijä on, että vastaanotolla työskentelee myös muita eläinlääkäreitä (75 %). Toinen merkittävä tekijä on kohtuullinen työmäärä ja päivystystiheys (67 %). Vastausvaihtoehdoista vastaanoton markkinointia ja ilmoituksen sisältöä ei koettu tärkeäksi (0 %).

Lestijokilaakson päivystyspiirin alueella 2 vastaanottoa pidettiin sopivimpana määränä. Vastaajista 3 ei ottanut kantaa. Vastaanotot tulisi eläinlääkärein mukaan olla sijoitettuna Kälviällä ja Toholammilla (75 % vastauksista). 25 % (3) vastaajista ei ottanut kantaa. Vastaajista 90 % olivat sitä mieltä, että Kannuksen vastaanotto on lakkautettava ja 10 % ei ottanut kantaa. 80 % piti tarkoituksenmukaisimpana, että eläinlääkäripalvelut Kannuksen alueella tuotetaan jatkossa Toholammilta. Yksi vastaajista ei osannut vastata, pitäisikö Kannuksen alueen palvelut tuottaa Toholammilta vai Kälviältä.

Vastaajista 59 % (7) olivat sitä mieltä, että yksi vastaanotto Perhonjokilaakson alueella on tarkoituksenmukaisin vaihtoehto. Yksi vastaajista (8 %) piti kahta vastaanottoa sopivana ja neljä vastaajista ei ottanut kantaa (33 %).

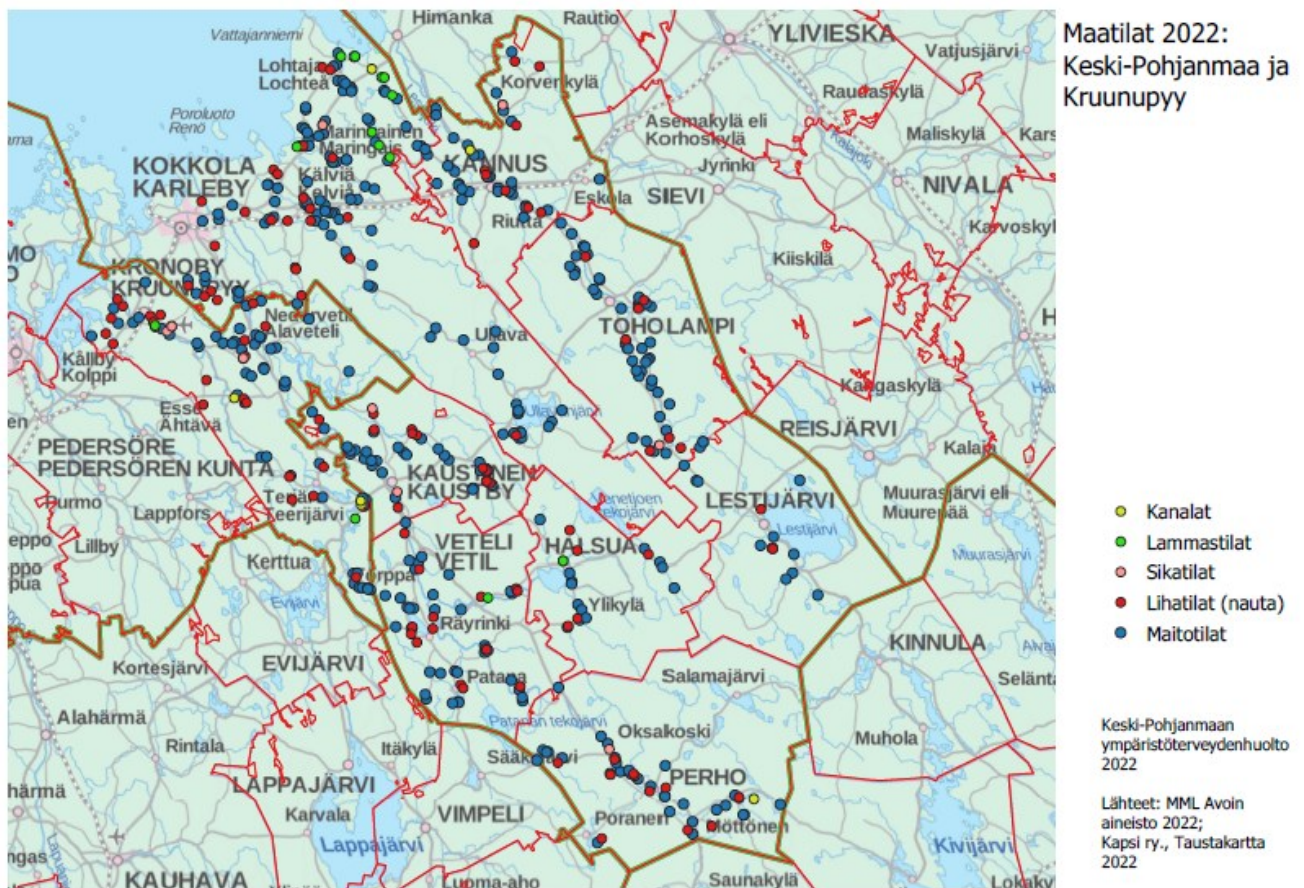
Vastaajien mielestä vastaanotto (t) tulisi olla sijoitettuna Vetelissä (50 %), Kaustisella (17 %) tai Perhossa (8 %). 33 % vastaajista ei ottanut kantaa.

Vastaajista puolet (50 %) pitää nykyisiä päivystysalueita hyvänä. 25 % (3) toivoo, että eriytetty pieneläinpäivystys ympäristöterveys Kallanin kanssa järjestetään. Myös vaihtoehto, että alueella on ainoastaan yksi päivystysalue (sekapraktiikka), mutta kaksi päivystäjää ja yhteistyö Pietarsaaren seudun kanssa irtisanotaan, sai kannanottoa (25 %). Yksi vastaajista toivoi, että Kruunupyyn eteläosa (Teerijärvi ja Småbönders) liittyisi Perhonjokilaakson päivystysalueen yhteyteen.

Valtaosa vastaajasta (75 %) kokee, että virkojen määrä on riittävä, jos kaikki virat on saatu täytetyksi.

3. Tuotantotilat alueella

3.1. Tuotantotilojen sijainnit



Lestijokilaakson päivystyspiirin alueella karjatilat ovat keskittyneet valtatie 775 ja maantien 7714 varrelle. Lisäksi keskittymä on Kälviällä, Marinkaisella ja Lohtajalla. Myös

Ullavajärven länteen ja lounaaseen on keskittynyt useita tuotantotiloja. Kokkolassa on keskittymä myös Sokojassa.

Perhossa ja Kaustisella valtaosa karjatiloiista on sijoitettu valtatie 13 varrelle. Kaustisella keskittymä on lisäksi maantien 7511 varrella. Vetelissä valtaosa karjatiloiista löytyy Patanalla, Räyriingillä tai Torpan alueelta. Kruunupyssä on paljon nautatiloja Småböndersillä, Kortjärvillä ja Alavetelissä (Brännkärr-Bast), sekä maantie 748 varrella. Brätössä on myös jonkun verran nautatiloja.

3.2. Eläinten määrät kunnittain

Lypsykarjatilat

Kunta	Tilojen lukumäärä	Eläimiä
Kokkola	11	977
Kokkolan liitoskunnat	94	9910
Kannus	32	3819
Toholampi	41	5126
Lestijärvi	14	1487
Kaustinen	33	4365
Veteli	37	4437
Halsua	13	1158
Perho	32	3008
Kruunupyy	52	7519
YHTEENSÄ	359	41806

Naudanlihantuotanto (ilman maidontuotantoa)

Kunta	Tilojen lukumäärä	Eläimiä
Kokkola	25	3008
Kannus	10	1222
Toholampi	8	757
Lestijärvi	2	318
Kaustinen	11	1616
Veteli	14	3019
Halsua	6	746
Perho	12	1782
Kruunupyö	23	3273
YHTEENSÄ	111	15741

Sikalat

Kunta	Tilojen lukumäärä	Eläimiä
Kokkola	1	688
Kannus	1	2680
Toholampi	1	700
Kaustinen	2	1000
Perho	1	1183
Kruunupyö	6	10357
YHTEENSÄ	12	16608

Keski-Pohjanmaan ympäristöterveydenhuolto

Käyntiosoitteet

Antti Chydeniuksenkatu 49, 67100 Kokkola
Lampintie 5, 69300 Toholampi

Postiosoite

Hakalahdenkatu 83, 67100 Kokkola

Sähköposti

yterveys@kokkola.fi
etunimi.sukunimi@kokkola.fi

Puhelinnumero

044 7307 991

Internet

www.kokkola.fi/ymparistoterveydenhuolto

Lammastilat

Kunta	Tilojen lukumäärä	Eläimiä
Kokkola	9	2481
Veteli	1	106
Kruunupyö	2	309
YHTEENSÄ	12	2896

Munintakanalat

Kunta	Tilojen lukumäärä	Eläimiä
Kokkola	1	?
Kannus	1	?
Perho	1	?
Kruunupyö	3	?
YHTEENSÄ	6	?

Pieneläimet

Pieneläinten lukumäärästä Keski-Pohjanmaan ympäristöterveydenhuollon yhteistoiminta-alueella ei ole tietoa, mutta lemmikkieläinten määrä on usein suhteessa asukkaiden määrään. Suomessa on arvioitu n. 1.400 000- 1 500 000 koiria tai kissoja (tilastokeskus). Suomen asukkaista n. 1,35 % asuu yhteistoiminta-alueella. Koirien/kissojen määrä yhteistoiminta-alueella arvioidaan oleva n. 20 000 tilastokeskuksen tietojen perusteella.

4. Yhteenveto

Alkutuotanto on merkittävä elinkeino Keski-Pohjanmaan ympäristöterveydenhuollon yhteistoiminta-alueella. Keski-Pohjanmaa ja Kruunupyö tunnetaan tärkeänä maidontuotanto-alueena. Eläinlääkäripalvelut on ympäri vuorokauden oltava joustavasti saatavissa maito- ja

Keski-Pohjanmaan ympäristöterveydenhuolto

Käyntiosoitteet

Antti Chydeniuksenkatu 49, 67100 Kokkola
Lampintie 5, 69300 Toholampi

Postiosoite

Hakalahdenkatu 83, 67100 Kokkola

Sähköposti

yterveys@kokkola.fi
etunimi.sukunimi@kokkola.fi

Puhelinnumero

044 7307 991

Internet

www.kokkola.fi/ymparistoterveydenhuolto

lihatuotannon tukena. Kiireellisistä eläinlääkäripalveluista ja niiden järjestämisestä myös lemmikkieläimille on säädetty eläinlääkintähuoltolaissa (765/2009).

Eläinlääkärisijaisien rekrytointi on viime vuosien aikana ollut haasteellista. Valtakunnallisesti eläinlääkärien saanti kunnallisiin tehtäviin on ollut rajattua ja tarjonta ei ole vastannut tarpeisiin.

Eläinlääkäripalvelujen turvaamiseksi alueen eläinpraktiikkaa, vastaanottojen olosuhteet, työaika, kollegoiden tuki ja muut kyselyssä nostetut seikat on oltava houkuttelevia ja kilpailukykyisiä muihin kunnallisiin ympäristöterveydenhuollon yksikköihin verrattuna.

Keski-Pohjanmaan ympäristöterveydenhuolto

Käyntiosoitteet

Antti Chydeniuksenkatu 49, 67100 Kokkola
Lampintie 5, 69300 Toholampi

Postiosoite

Hakalahdenkatu 83, 67100 Kokkola

Sähköposti

yterveys@kokkola.fi
etunimi.sukunimi@kokkola.fi

Puhelinnumero

044 7307 991

Internet

www.kokkola.fi/ymparistoterveydenhuolto