



TOHOLAMMIN KUNTA

Ullavan sähköaseman osayleiskaava

Osallistumis- ja arviointisuunnitelma
16.2.2026

Kaavoituksen alkaessa osana kaavatyön ohjelmointia laadittavassa **Osallistumis- ja arviointisuunnitelmassa** (OAS) esitetään suunnitelma osallistumisen ja muun vuorovaikutuksen järjestämisestä sekä vaikutusten arvioinnista. (AKL 63 §)

Osallistumis- ja arviointisuunnitelma tehdään asukkaita, järjestöjä, kunnan ja valtion viranomaisia sekä muita osallisia varten. Sen tulisi antaa perustiedot kaavahankkeesta ja sen valmisteluprosessista niin, että osalliset voivat arvioida kaavan merkitystä ja tarvetta osallistua sen valmisteluun.

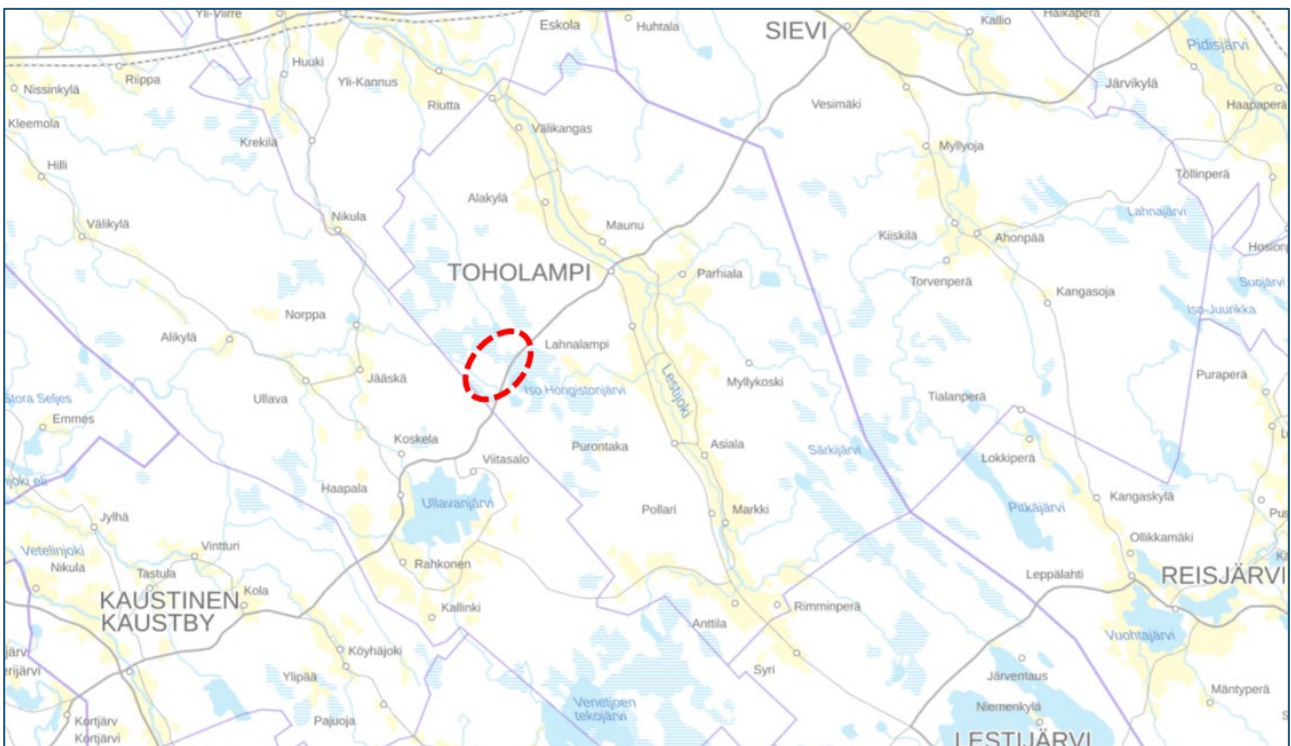
Osallistumis- ja arviointisuunnitelmaa täydennetään tarvittaessa suunnitteluprosessin kuluessa.

1 Perus- ja tunnistetiedot

1.1 Suunnittelun kohde

Suunnittelun kohteena oleva alue (n. 8,8 km²) sijaitsee Ullavantien (kantatie 63) varrella noin 5,5 kilometrin etäisyydellä Toholammin kuntakeskuksesta lounaaseen, rajautuen Toholammin ja Kokkolan väliseen kuntarajaan.

Seuraavissa kuvissa on esitetty suunnittelualueen likimääräinen sijainti ja suunnittelualueen alustava raja. Kaavaraja on aloitusvaiheessa likimääräinen tarkentuen alueen esisuunnittelun ja selvitysten myötä.



Kuva 1. Suunnittelualueen likimääräinen sijainti.



Kuva 2. Likimääräinen esisuunnittelun kautta tarkentuva suunnittelualueen rajausta punaisella viivalla. © MML

1.1.1 Tavoite

Suunnittelualueelle laaditaan oikeusvaikutteinen, Alueidenkäyttölain (AKL) mukainen osayleiskaava, joka ohjaa alueellaan rakentamista ja maankäyttöä. Osayleiskaavan vireilletulon jälkeen kunta voi asettaa alueen Alueidenkäyttölain mukaiseen rakennuskieltoon, joka mahdollistaisi alueen suunnittelun tarkoituksenmukaisella tavalla huomioiden tasapuolisesti toimijoiden ja kunnan tavoitteet alueella.

Kaavasuunnittelun keskeisenä tavoitteena on varmistaa tarvittavat tilavaraukset sähköaseman toiminnan varmistamiseksi sekä varata tarkoituksenmukaiset alueet sähköaseman läheisyydestä teollisuuskäyttöön (esim. sähkövarastot ja datakeskukset). Suunnittelun tavoitteena on lisäksi varmistaa, että kaavassa osoitetuista toiminnoista ei aiheudu merkittäviä haitallisia ympäristövaikutuksia, jotka kohdistuisivat kaava-alueen luonnonympäristöön, eläimistöön ja linnustoon, ympäröivän alueen asukkaisiin, alueella harjoitettavaan maa- ja metsätalouteen tai muihin elinoloihin.

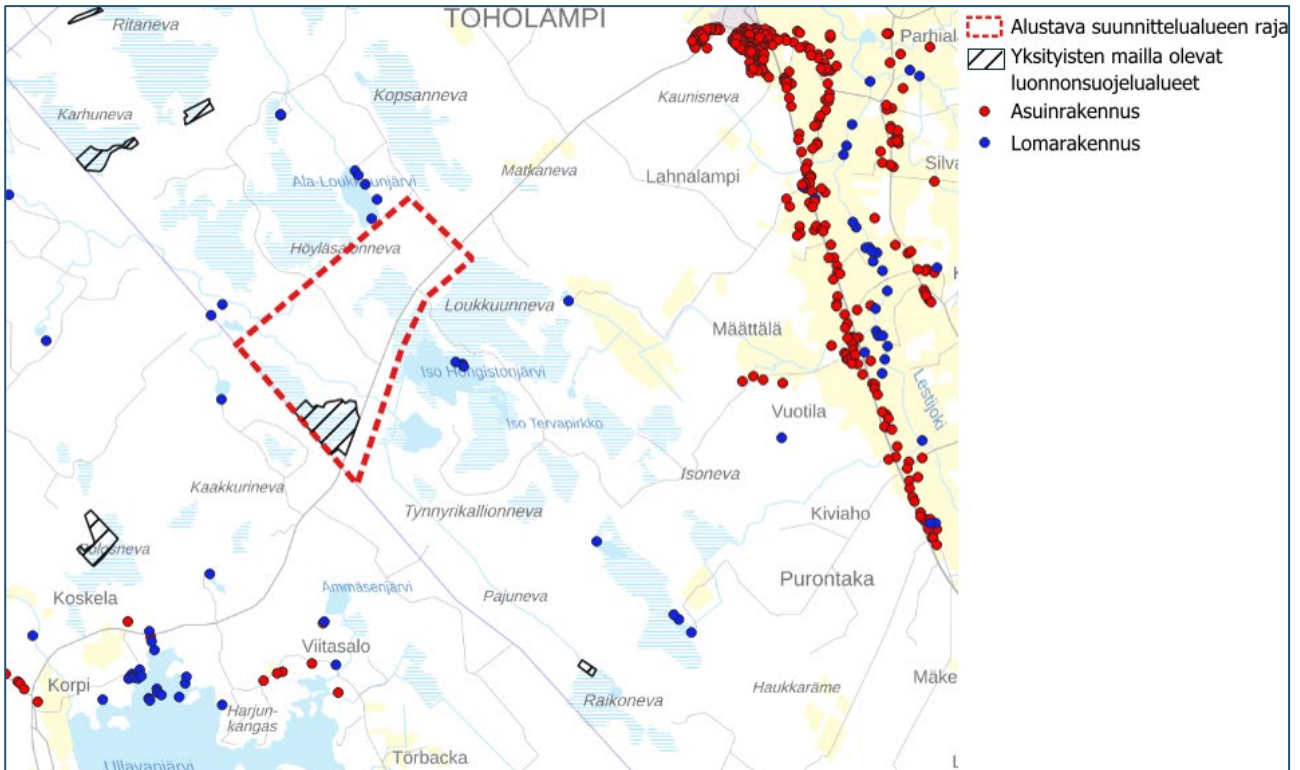
2 Suunnittelun lähtökohdat

2.1 Suunnittelualueen nykytila

Suunnittelualue on pääasiassa rakentumatonta, topografialtaan tasaista metsätalousaluetta, jossa ei sijaitse asuin- tai lomarakennuksia. Alustavaan rajaukseen kuuluu myös turvetuotantoaluetta sekä Kuikkalamminnevan ja Hongistonnevan alueita. Alueella kulkee lounas-koillisuuntainen kantatie 63. Alueella on rakenteilla Fingridin sähköasema.

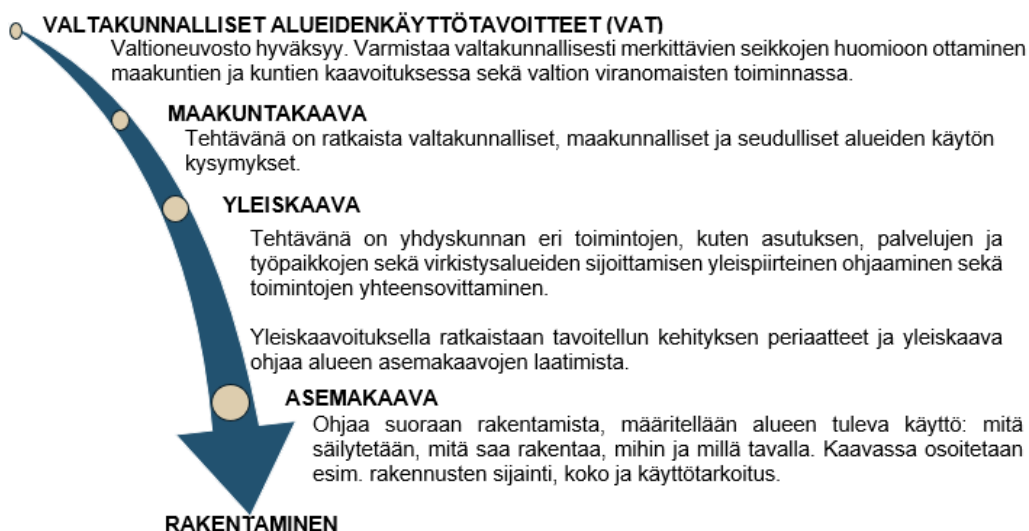
Lähimmillään asumista sijoittuu noin 2,5, km etäisyydelle Ullavanjärven pohjoispuolella ja lähin lomarakennus sijaitsee noin 150 metrin etäisyydellä suunnittelualueesta luoteeseen.

Suunnittelualueella ei sijaitse luonnonsuojelualueita tai Natura 2000-verkoston kuuluvia alueita. Suunnittelualueen eteläosassa sijaitsee yksityinen luonnonsuojelualue Ronkainen (YSA269338).



Kuva 3. Suunnittelualueelle sijoittuva luonnonsuojelualue sekä asuin- ja lomarakennukset suunnittelualueen läheisyydessä.

2.2 Suunnittelujärjestelmä



Kuva 3. Maankäytön suunnittelujärjestelmän lähtökohdista on tarkentuva suunnittelu, jossa valtakunnalliset alueidenkäyttötavoitteet sekä yleispiirteiset kaavat, eli maakuntakaava ja yleiskaava, ohjaavat yksityiskohtaisten asemakaavojen suunnittelua.

2.3 Suunnittelutilanne

2.3.1 Valtakunnalliset alueidenkäyttötavoitteet

Valtakunnalliset alueidenkäyttötavoitteet ovat osa alueidenkäyttölain (AKL, 132/1999) mukaista alueidenkäytön suunnittelujärjestelmää. Alueidenkäyttötavoitteiden tehtävänä on varmistaa valtakunnallisesti merkittävien asioiden huomioon ottaminen maakuntien ja kuntien kaavoituksessa sekä valtion viranomaisten toiminnassa. Valtioneuvosto on päättänyt valtakunnallisista alueidenkäyttötavoitteista 14.12.2017 (YM/2017/81). Valtioneuvoston päätös tuli voimaan 1.4.2018.

Tämän osayleiskaavan suunnitteluun vaikuttavat ainakin seuraavat valtakunnalliset alueidenkäyttötavoitteet:

Toimivat yhdyskunnat ja kestävä liikkuminen

Edistetään koko maan monikeskuksista, verkottuvaa ja hyviin yhteyksiin perustuvaa aluerakennetta, ja tuetaan eri alueiden elinvoimaa ja vahvuuksien hyödyntämistä. Luodaan edellytykset elinkeino- ja yritystoiminnan kehittämiseksi. Luodaan edellytykset vähähiiliselle ja resurssitehokkaalle yhdyskuntakehitykselle, joka tukeutuu ensisijaisesti olemassa olevaan rakenteeseen.

Terveellinen ja turvallinen elinympäristö

Varaudutaan sään ääri-ilmiöihin ja tulviin sekä ilmastonmuutoksen vaikutuksiin. Uusi rakentaminen sijoitetaan tulvavaara-alueiden ulkopuolelle tai tulvariskien hallinta varmistetaan muutoin. Ehkäistään melusta, tärinästä ja huonosta ilmanlaadusta aiheutuvia ympäristö- ja terveyshaittoja.

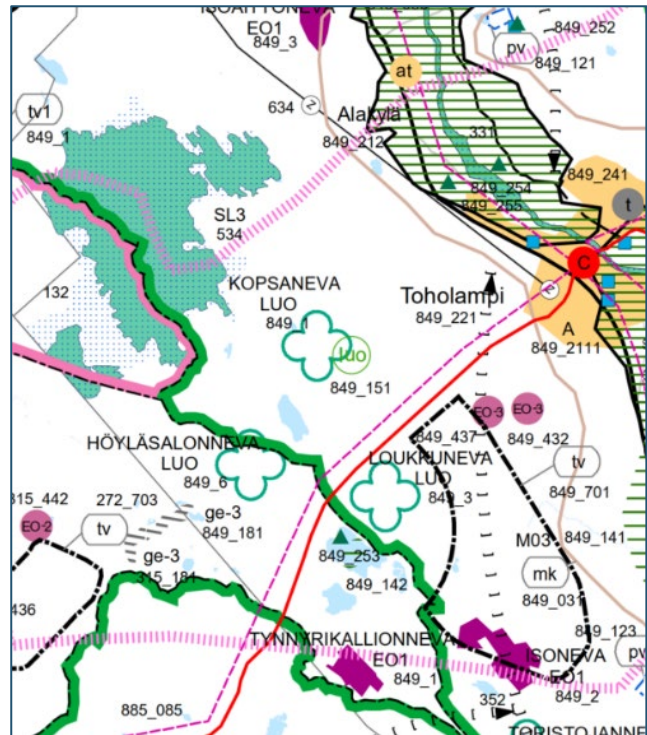
Uusiutumiskykyinen energiahuolto

Varaudutaan uusiutuvan energian tuotannon ja sen edellyttämien logististen ratkaisujen tarpeisiin. Tuulivoimalat sijoitetaan ensisijaisesti keskitetysti usean voimalan yksiköihin. Turvataan valtakunnallisen energiahuollon kannalta merkittävien voimajohtojen ja niiden toteuttamismahdollisuudet.

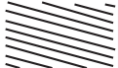




2.3.2 Maakuntakaava

Toholampi kuuluu Keski-Pohjanmaan maakuntaan ja alueella on voimassa Keski-Pohjanmaan maakuntakaava. Maakuntakaavoitus Keski-Pohjanmaalla on edennyt vaiheittain siten, että ensimmäinen vaihekaava vahvistettiin ympäristöministeriössä 24.10.2003, toinen 29.11.2007, kolmas 8.2.2012 sekä neljäs 22.6.2016. Viides vaihemaakuntakaava on hyväksytty maakuntavaltuustossa 29.11.2021 § 30 ja tullut lainvoimaiseksi 3.1.2022. Maakuntahallitus on päättänyt käynnistää 22.8.2022 56 § VI vaiheen maakuntakaavan. Keski-Pohjanmaan energiamurros ja ympäristövaihemaakuntakaavan osallistumis- ja arviointisuunnitelma on ollut nähtävillä huhtikuussa 2023.

Kuva 4. Ote vahvistettujen vaihemaakuntakaavojen yhdistelmästä.



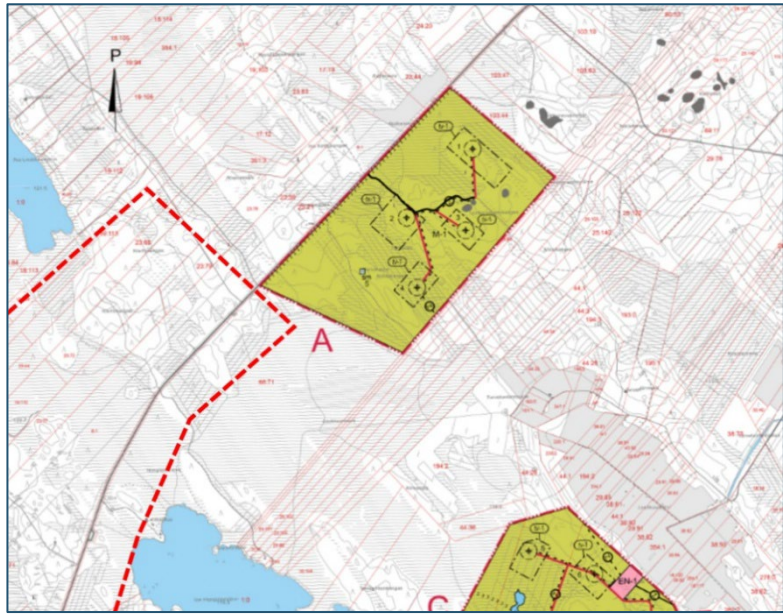
Maakuntakaavassa suunnittelualueelle ja sen läheisyyteen sijoittuvat seuraavat merkinnät:

	Arvokas moreenialue.
 LUO	Luonnon monimuotoisuuden kannalta erityisen tärkeä suoalue. <u>Suunnittelusuositus:</u> Alueen maankäyttöä tulee suunnitella ja toteuttaa niin, että tuetaan alueen luontoarvojen säilymistä kuitenkin siten, että säilyttävät toimet eivät ole maanomistajalle kohtuuttomia.
	Virkistys- ja matkailukohde
	Merkittävästi parannettava valta- tai kantatie.
	Laajakaistan yhteystarve.

2.3.3 Yleiskaava

Suunnittelualueella ei ole voimassa olevia osayleiskaavoja. Lähin osayleiskaava-alue, Länsi-Toholammin tuulivoimapuiston osayleiskaava (hyväksytty 23.5.2016), sijoittuu noin 100 metrin etäisyydelle koilliseen. Suunnittelualueen läheisyyteen sijoittuu osa-alue A. Kaava-alueella on käynnistynyt osayleiskaavan muutos, jossa on tarkoitus muuttaa voimaloiden maksimitehoa, kokonaiskorkeutta ja sähkönsiirtoa. Kaavasunnittelu ei ole edennyt vuoden 2020 jälkeen.

Kuva 5. Ote Länsi-Toholammin tuulivoimapuiston osayleiskaavasta. Alustava suunnittelualueen rajausta esitetty punaisella viivalla.



Suunnittelualue rajautuu lounaassa vireillä olevan Akkalankankaan tuulivoimapuiston osayleiskaavaan (Kokkola). Neoen Renewables Finland Oy suunnittelee alueelle vähintään 35 tuulivoimalasta koostuvaa kokonaisuutta. Akkalankankaan osallistumis- ja arviointisuunnitelma on ollut nähtävillä 4.4.-6.5.2024 välisen ajan.

Lisäksi suunnittelualueen läheisyydessä on vireillä Tynnyrikallionevan tuuli- ja aurinkovoimahankkeen osayleiskaava sekä Harjakankaan tuulivoimapuiston osayleiskaava. Toholammin kunnanhallitus on kokouksessaan 26.1.2026 § 15 hyväksynyt kaavoitusaloitteen tuulivoimaosayleiskaavan laatimiseksi Toholammin Tynnyrikallionevan alueelle ja käynnistänyt osayleiskaavan laadinnan. Harjakankaan tuulivoimapuiston osayleiskaavan osallistumis- ja arviointisuunnitelma on nähtävillä 23.1.-23.2.2026 välisen ajan.

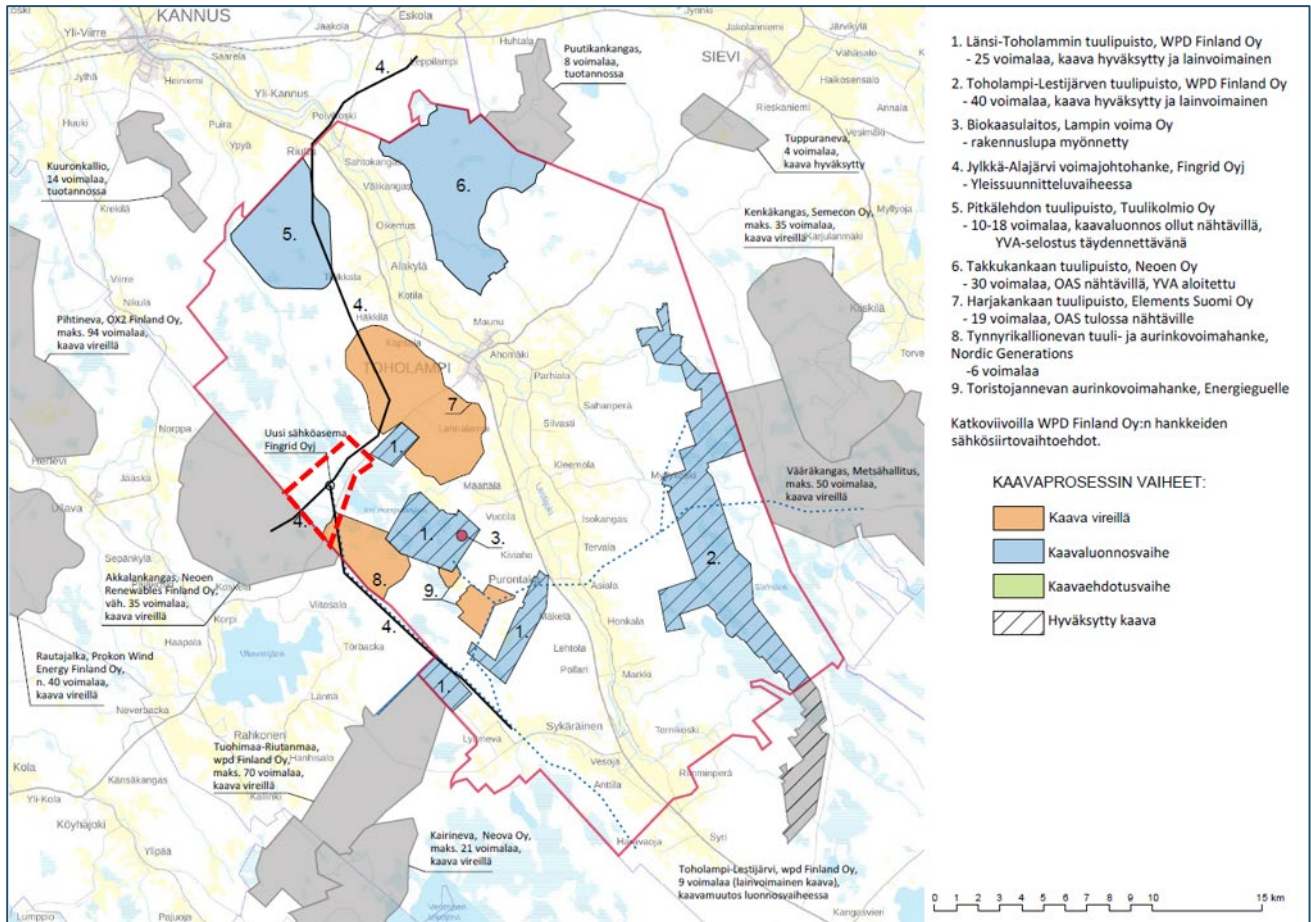
Kuvassa 6 on esitetty suunnittelualueen läheisyydessä vireillä olevien kaavojen sijoittuminen suhteessa suunnittelualueeseen.

2.3.4 Asemakaava

Suunnittelualueella ei ole voimassa olevia asemakaavoja. Lähimmät asemakaavoitetut alueet sijaitsevat suunnittelualueesta noin 5,5 kilometrin etäisyydellä Toholammin keskustassa.

Lähialueen tuuli- ja aurinkovoimahankkeet

Alueen läheisyyteen suunnitellaan useita tuuli- ja aurinkovoimahankkeita. Useilla hankkeilla sähkönsiirtosuunnitelmissa yhtenä vaihtoehtona liittymispistettä kantaverkkoon on suunniteltu Ullavan sähköasemalle.



Kuva 8. Suunnittelualueelle ja läheisyyteen sijoittuvat muut hankkeet. Suunnittelualueen alustava rajaus punainen katkoviiva.

2.5 Selvitykset

Alueelle aiemmin laaditut selvitykset:

- Fingrid Oyj Jylkkä-Alajärvi voimajohtohankeeseen yhteydessä on laadittu ympäristövaikutusten arviointiselvitys, joka kattaa osan suunnittelualueesta. Lisäksi Ullavan sähköasemalle on liittymässä suuri osa aluetta ympäröivistä suunnitteilla olevista tuulipuistoista. Liityntäjohtojen alueelle on laadittu luontoselvityksiä sekä erillisiä YVA-menettelyjä.

Kaavaprosessin yhteydessä alueelle laaditaan tarvittavat selvitykset luontoon, arkeologiaan, huleveteen ja maisemaan liittyen, selvitystarpeet selkiintyvät suunnittelun edetessä.

3 Vaikutusten arviointi

Alueidenkäyttölain 9 §:n mukaan kaavan tulee perustua kaavan merkittävät vaikutukset arvioivaan suunnitteluun ja sen edellyttämiin tutkimuksiin ja selvityksiin. Kaavan vaikutuksia selvittäessä otetaan huomioon kaavan tehtävä ja tarkoitus. Selvitykset on tehtävä koko siltä alueelta, jolla kaavalla voidaan arvioida olevan olennaisia vaikutuksia.

AKL 9 §:n ja MRA 1 §:n mukaisesti vaikutuksia arvioidaan suhteessa:

- 1) ihmisten elinoloihin ja ympäristöön,
- 2) maa- ja kallioperään, veteen, ilmaan ja ilmastoon,
- 3) kasvi- ja eläinlajeihin, luonnon monimuotoisuuteen ja luonnonvaroihin,
- 4) alue- ja yhdyskuntarakenteeseen, yhdyskunta- ja energiatalouteen sekä liikenteeseen,
- 5) kaupunkikuvaan, maisemaan, kulttuuriympäristöön ja rakennettuun ympäristöön,
- 6) elinkeinoelämän toimivan kilpailun kehittymiseen.

4 Kaavaprosessi, vuorovaikutus

4.1 Osallistuminen ja vuorovaikutuksen järjestäminen ja alustava aikataulu

Alustava aikataulu	Kaavoituksen vaiheet
2–3/2026	Aloitusvaiheessa kaavan vireilletulosta tiedotetaan lehdessä ja kunnan kotisivuilla (AKL 63 §). Osalliset voivat ottaa kantaa esillä olevan osallistumis- ja arviointisuunnitelmaan antamalla siitä kommentteja yhteyshenkilöille. OAS pidetään nähtävillä kaavaehdotuksen nähtävillä asettamiseen asti.
4–12/2026	Valmisteluvaiheessa laaditaan osayleiskaavan vaikutusten arviointiin tarvittavat selvitykset. Kaavaluonnos asetetaan yleisesti nähtävillä (AKL 62 §), jolloin suunnitelmaan voi tutustua ja siitä antaa suullisia tai kirjallisia mielipiteitä kuulutuksessa mainitulla tavalla. Mielipiteiden tekotapa ja jättöpaikka ilmoitetaan kuulutuksessa. Viranomaisilta ja yhteisöiltä pyydetään lausunnot.
1–3/2027	Ehdotusvaiheessa kaavaehdotus asetetaan julkisesti nähtävillä AKL 65§:n ja MRA 27§:n mukaan yhdeksi kuukaudeksi. Tällöin osallisilla on mahdollisuus antaa kaavaehdotuksesta kirjallinen muistutus kuulutuksessa mainitulla tavalla. Samalla lähetetään lausuntopyynnöt eri viranomaisille. Kun kaavaehdotus on ollut julkisesti nähtävänä ja sitä koskevat muistutukset ja lausunnot saatu, kaupunki lähettää perustellun vastineen niille muistutuksen tehneille, jotka ovat osoitteensa ilmoittaneet
4–6/2027	Hyväksymisvaiheessa kaavaehdotus käsitellään kunnanhallituksessa ja sen jälkeen kunnanvaltuustossa. Valtuusto tekee hyväksymistä koskevan päätöksen AKL 52 §:n mukaisesti. Kaavan hyväksymisestä ilmoitetaan AKL 67 § ja MRA 94 § mukaan. Kaavan lähettämistä tiedoksi on säädetty MRA 95 §.
Alueidenkäyttölain 188 §:n mukaan yleiskaavan hyväksymistä koskevaan päätökseen haetaan muutosta valittamalla hallinto-oikeuteen siten, kun kuntalaissa säädetään	

4.1.1 Viranomaisyhteistyö

- Osallistumis- ja arviointisuunnitelma lähetetään viranomaisille tiedoksi.
- Järjestetään viranomaisneuvottelu aloitusvaiheessa tai ennen kaavaluonnoksen nähtävälle asettamista. Tarvittaessa voidaan järjestää myös muita viranomais- ja/tai työneuvotteluita.
- Kaavaluonnoksesta ja -ehdotuksesta pyydetään lausunnot viranomaisilta ja yhteisöiltä, joiden toimialaa suunnittelussa käsitellään.
- Kaavan hyväksyy kunnanvaltuusto kunnanhallituksen esityksestä ja hyväksymisaineisto tarvittavine liitteineen lähetetään Lupa- ja valvontavirastoon.
- Voimaan tullut kaava on lähetettävä Maanmittauslaitokselle, maakunnan liitolle, kunnan rakennusvalvontaviranomaiselle sekä tarpeen mukaan muille viranomaisille.
- Lupa- ja valvontavirastolle on lähetettävä ilmoitus kaavan voimaantulosta.

4.2 Osalliset

Alueidenkäyttölaki edellyttää vuorovaikutusta kaavaa valmisteltaessa. Osalliset voivat ottaa kantaa kaavoitukseen sen eri vaiheissa.

Osallisia ovat (AKL62 §):

• alueen maanomistajat
• ne, joiden asumiseen, työnteekoon tai muihin oloihin kaava saattaa huomattavasti vaikuttaa
• ne viranomaiset ja yhteisöt, joiden toimialaa suunnittelussa käsitellään
○ Toholammin kunnan eri hallintokunnat
○ Kokkolan kaupunki
○ Lupa- ja valvontavirasto
○ Pohjanmaan elinvoimakeskus
○ Turvallisuus- ja kemikaalivirasto (Tukes)
○ Keski-Pohjanmaan liitto
○ K.H.Renlundin museo
○ Keski-Pohjanmaan pelastuslaitos
○ Fingrid Oyj
○ Verkko Korpela Oy
○ Toholammin vesihuolto Oy
○ Metsähallitus
○ OX2
○ Wpd Suomi Oy
○ Prokon
○ Nordic Generation
○ Elements Finland Oy
○ Neoen
○ Lampin Voima Oy
○ Tuulikolmio Oy
○ Energiequelle Oy
○ Solarigo Systems Oy
○ Aurinkokarhu Oy
○ Greensky Energy Oy
○ Helios Nordic Energy
○ Semecon Oy
○ Future Generations
• Muut osalliset ja osalliseksi ilmoittautuvat

4.3 Lisätietojen antajan yhteystiedot

YHTEYSTIEDOT/LISÄTIETOJA	
Toholammin kunta, Lampintie 5, 69300 Toholampi, www.toholampi.fi	
Kunnanjohtaja Juho Niemelä +358 40 150 5207 juho.niemela@toholampi.fi	Tekninen johtaja Mikko Polet +358 40 150 5302 mikko.polet@toholampi.fi