

**Yleiskaavamerkinnät ja -määräykset**

- M-1**  
Maa- ja metsätalousvaltainen alue.  
Merkinnällä osoitetaan maa- ja metsätalouden harjoittamista tarkoitettuja alueita. Alueella sallitaan maa- ja metsätalouden tuotantotoimien toteuttaminen. Alueella saa sijoittaa tuulivoimaloita niille erikseen osoitetuille alueille sekä niitä varten huolletta, kokoonpano- ja tukitoimintien alustoja sekä teknisiä verkostoja. Maankäyttö- ja rakennuslain 16.3 §:n nojalla alue määrätään suunnittelutarvealueeksi. Suunnittelutarvealue ei koske tuulivoimarakentamista.
- M/EN-a**  
Maa- ja metsätalousvaltainen alue / Aurinkovoimailden alue.  
Merkinnällä osoitetaan alueet, jolle saa sijoittaa teollisen mittakaavan aurinkovoimaloita sekä niihin liittyviä akkuvastastoja. Aurinkovoimailden alue on tarkoitettu aidattavaksi. Kauttaivias edeltävä merkintä osoittaa alueen pääkäyttötarkoituksen ennen mahdollisen voimalatoiminnan alkamista. Aurinkopaneelien alle jäävien alueiden kasvillisuus on hoidettava niin, että sillä luetaan luonnon monimuotoisuuden toteutumista sähköturvallisuus huomioiden.
- SL**  
Luonnonsuojelualue.  
Merkinnällä osoitetaan luonnonsuojelun nojalla suojellut tai suojeltaviksi tarkoitetut alueet. Alueella ei saa ryhtyä sellaisiin toimenpiteisiin, jotka saattavat vaarantaa alueen suojelun.
- IV**  
Tuulivoimailden alue.  
Alueella saa rakentaa yhden tuulivoimalan, jonka kokonaiskorkeus saa olla enintään 300 metriä maanpinnasta. Alueella voidaan sijoittaa lisäksi tuulivoimatuotantoa ja energiahuoltoon palveluvia rakenteita. Tuulivoimalan kaikkien rakenteiden on sijoitettava kokonaan alueen sisäpuolelle.
- Ohjeellinen voimailden sijainti.**  
Voimalan tarkka sijainti määrätään rakennusluvan yhteydessä.
- Luonnon monimuotoisuuden kannalta erityisen tärkeä alue.**  
Alueella sijaitsee luontodirektiivin liitteessä IV a mainittu eläinlaji (viljasammakko) lisääntymis- tai leviäyspaikka, jota LSL 78 §:n mukaisesti ei saa hävittää tai heikentää.
- Muinaismuistokohde.**  
Muinaismuistolain (295/1963) rauhoitettu kiinteä muinaisjäännös. Kohteen kaivaminen, peittäminen, muuttaminen, vahingoittaminen, poistaminen ja muu siihen kajoaminen on kielletty. Kohdetta koskevista suunnitelmista on pyydyttävä alueellisen vastuunseurauksen lausunto.
- Voimalan numero.**  
Nykyinen parannettava tielinjaus.
- Ohjeellinen uusi tielinjaus.**
- Ohjeellinen uusi voimajohto.**
- Ohjeellinen maakaapeli.**  
Maakaapeli tulee sijoittaa ensisijaisesti teiden yhteyteen.
- Ohjeellinen sähköasema.**
- TOHOLAMPI** Kunnan nimi.

**Yleiset määräykset**  
Tämä osayleiskaava on laadittu maankäyttö- ja rakennuslain 77 a §:n tarkoittamana oikeusvaikutteisena yleiskaavana. Osayleiskaavaa voidaan käyttää kaavan mukaisten tuulivoimailden rakennusluvan myöntämisen perusteena tuulivoimailden alueille (IV-alue).

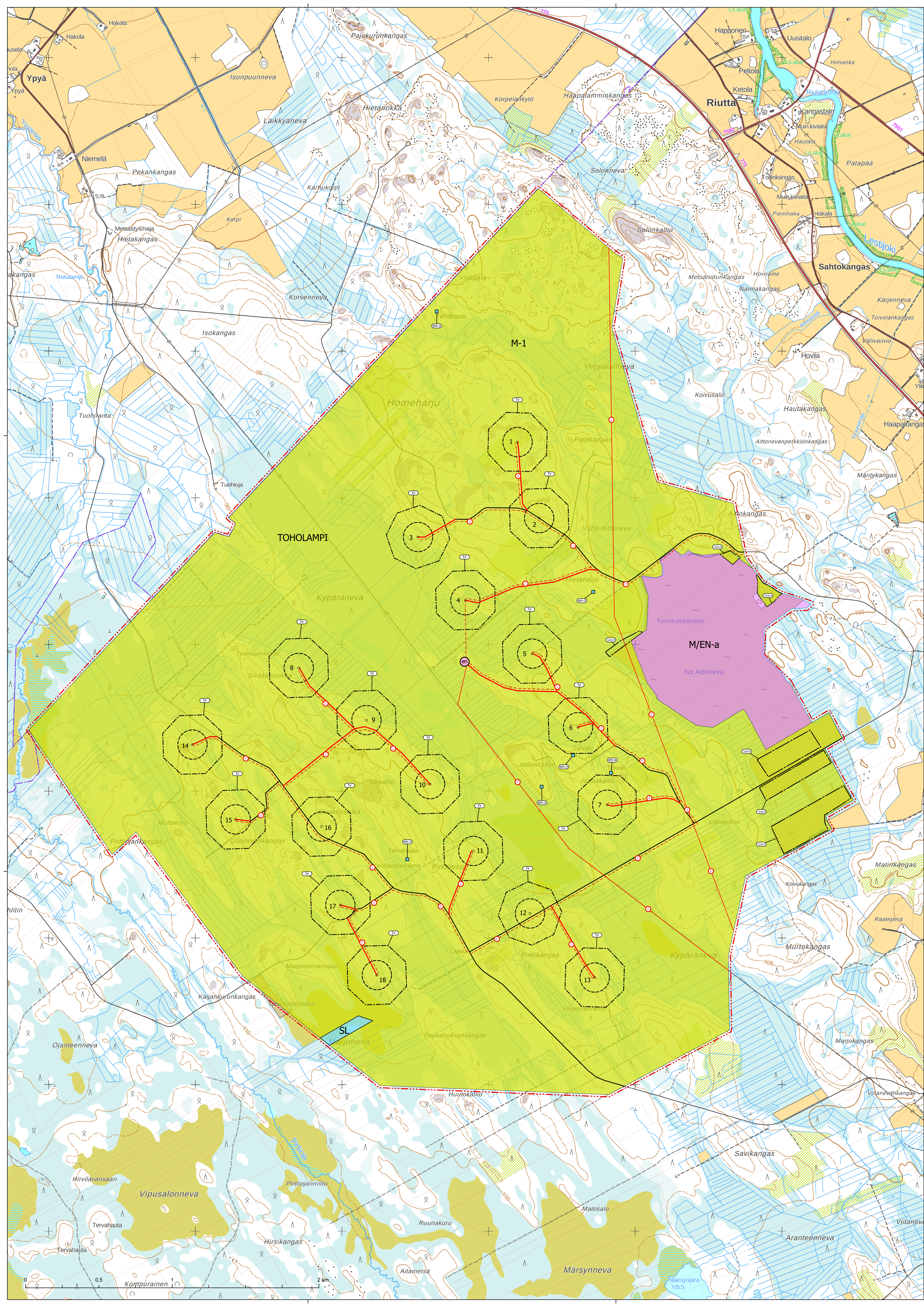
Yleiskaavassa osoitetuille tuulivoimailden alueille voidaan sijoittaa yhteensä enintään 18 tuulivoimalaa ja niiden vaatima rakennuskeuh.

Alueen sisäiset keskijännitteet on toteutettava ensisijaisesti maakaapeleina. Maakaapeli tulee sijoittaa ensisijaisesti teiden yhteyteen.

Tuulivoimat on merkittävä tunnistemerkinnän.

Alueen suunnittelussa ja toteutuksessa on otettava huomioon valtioneuvoston asetus tuulivoimailden ulko- ja sisätilojen ohjauksesta. Jos tuulivoimailden melutalot poikkeavat kaavoitusvaiheessa ilmoitetusta rakennusluvan yhteydessä esiteltävä uudet melulaskennat.

Alueen suunnittelussa ja toteutuksessa on otettava huomioon voimailden varjostusalueen vaikutus ympäristön asuin- ja lomarakennuksiin. Voimat tulee tarvittaessa varustaa tekniikalla, jolla väikettä voidaan rajoittaa.



<b>Toholammin kunta</b>	
<b>Pitkälähdon tuulivoimaosayleiskaava</b>	
<b>Kaavaluonnos</b>	
Luonnon nähtävillä (MRA 30 §)	
Ehdotus nähtävillä (MRA 19 §)	
Kaupunginhallitus	
Kaupunginvaltuusto	
Lainvoimainen kaava	
Päiväys	29.10.2024
Kaavan laatija	<i>Timo Huhtinen</i>
	Timo Huhtinen DI, YKS 245
Mittakaava	1:10 000
	<b>SITOWISE</b>