

Yleiskaavamerkinnot ja -määräykset

- M-1** Maa- ja metsätalousvaltainen alue.
Merkinillä osoitetaan maa- ja metsätalouskäyttöön tarkoitettuja alueita. Alueella sallitaan maa- ja metsätalouden harjoittamista palveleva rakentaminen. Alueella saa sijoittaa tuuli-voimaloita niille erikseen osoitetuille alueille sekä niillä varten huoltotieä, kokoonpano- ja jatkamonttien alueita sekä teknisiä verkkoja. Maankäyttö- ja rakennuslain 16:3 §:n nojalla alue määrätään suunnittelutarvealueeksi. Suunnittelutarvevoite ei koske tuulivoimarakentamista.
 - M/EN-a** Maa- ja metsätalousvaltainen alue / Aurinkovoimaloiden alue.
Merkinillä osoitetaan alueet, jolle saa sijoittaa teollisen mittakaavan aurinkovoimaloita sekä niihin liittyviä akkuvastastoja. Aurinkovoimaloiden alue on tarkoitettu aidattavaksi. Kauttavissa esiteltävä merkinä osoittaa alueen pääkäyttötarkoituksen ennen mahdollisen voimalatoiminnan alkamista. Aurinkopaneelien alle jäävien alueiden kasvillisuus on hoidettava niin, että sillä tustaan luonnon monimuotoisuuden toteutumista sähköturvallisuus huomioiden.
 - tv** Tuulivoimaloiden alue.
Alueella saa rakentaa yhden tuulivoimalan, jonka kokonaiskorkeus saa olla enintään 300 metriä maanpinnasta. Alueella voidaan sijoittaa lisäksi tuulivoimatuotantoa ja energiahuoltoa palvelevia rakenteita. Tuulivoimalan kaikkien rakenteiden on sijoitettava kokonaan alueen sisäpuolelle.
 - Ohjeellinen voimalan sijainti.**
Voimalan tarkka sijainti määritetään rakennusluvan yhteydessä.
 - Luonnon monimuotoisuuden kannalta erityisen tärkeä alue.**
Alueella sijaitsee suodattavien littyessä IV a maunin eläinain (viljasammakko) lisääntymis- tai levähdyspaikka, jota LSL 78 §:n mukaisesti ei saa hävittää tai heikentää.
 - Muinaismuistokohde.**
Muinaismuistolaita (295/1963) rauhoitettu kiinteä muinaisjäännös. Kohteen kaivaminen, peittäminen, muuttaminen, vähittäminen, poistaminen ja muu siihen kajoaminen on kielletty. Kohdetta koskevista suunnitelmista on pyydyttävä alueellisen vastuuruseon lausunto.
 - Voimalan numero.**
 - Nykyinen parannettava tielinjaus.**
 - Ohjeellinen uusi tielinjaus.**
 - Ohjeellinen uusi voimajohto.**
 - Ohjeellinen maakaapeli.**
 - Ohjeellinen sähköasema.**
 - Yleiskaava-alueen raja.**
- TOHOLAMPI** Kunnan nimi.

Yleiset määräykset
Tämä osayleiskaava on laadittu maankäyttö- ja rakennuslain 77 a §:n tarkoittamana oikeusvaikutteisena yleiskaavana. Osayleiskaava voidaan käyttää kaavan mukaisien tuulivoimaloiden rakennusluvan myöntämisen perusteena tuulivoimaloiden alueille (tv-alue).

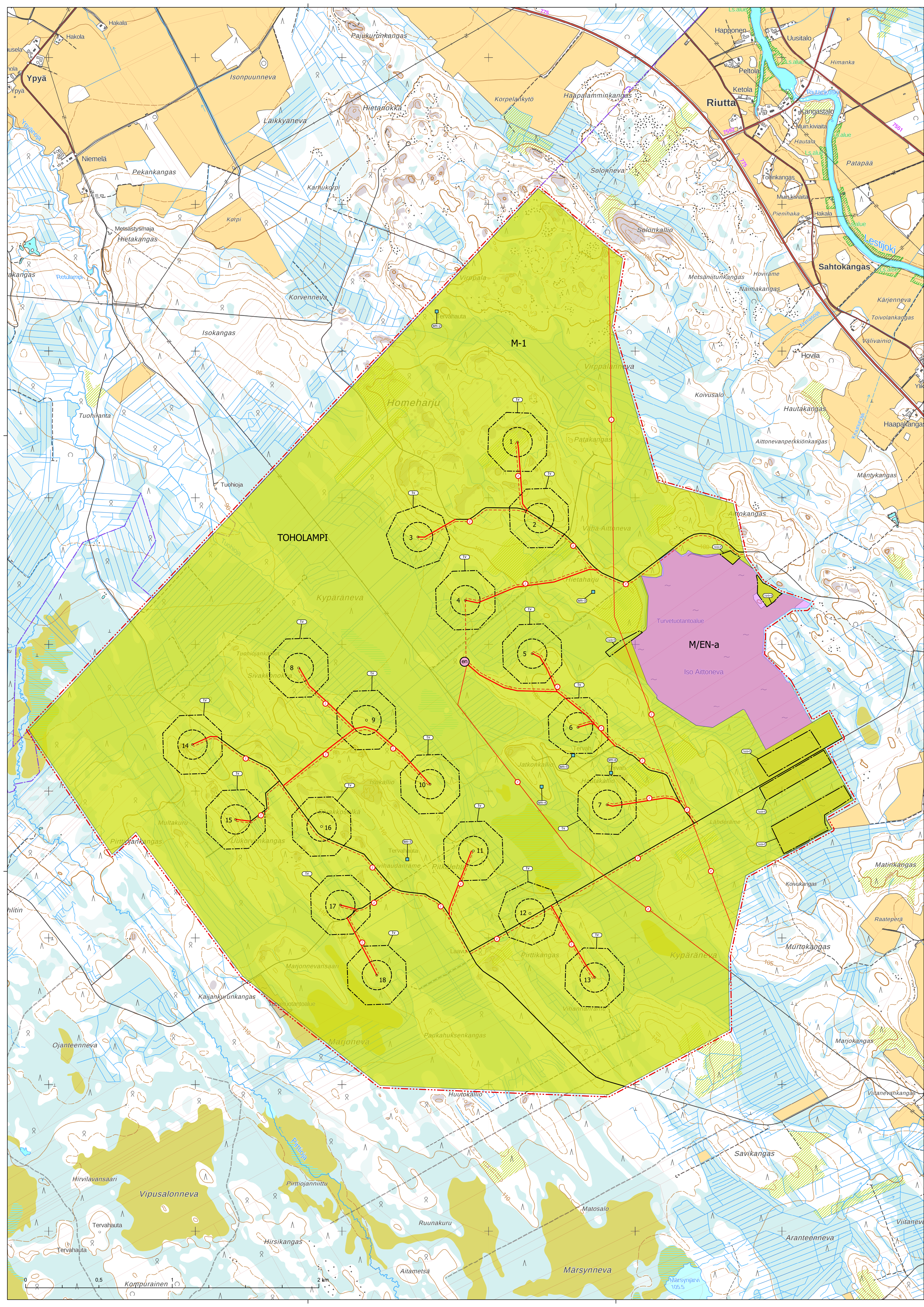
Yleiskaavassa osoitetuille tuulivoimaloiden alueille voidaan sijoittaa yhteensä enintään 18 tuulivoimalaa ja niiden vaatima rakennusoikeus.

Alueen sisäiset keskijännitejohdot on toteutettava ensisijaisesti maakaapeleina. Maakaapeli tulee sijoittaa ensisijaisesti teiden yhteyteen.

Tuulivoimalat on merkittävä tunnistemerkinnin.

Alueen suunnittelussa ja toteutuksessa on otettava huomioon valtioneuvoston asetus tuulivoimaloiden ulkomielustan ohjeista. Jos tuulivoimaloiden melutasot poikkeavat kaavoitusvaiheessa ilmoitetusta, rakennusluvan yhteydessä on esitettävä uudet melulaskennat.

Alueen suunnittelussa ja toteutuksessa on otettava huomioon voimaloiden varjostusvälkkeen vaikutus ympäristön asuin- ja lomarakennuksiin. Voimalat tulee tarvittaessa varustaa tekniikalla, jolla välkettä voidaan rajoittaa.



Toholammin kunta	
Pitkälähdon tuulivoimaosayleiskaava	
Kaavaluonnos	
Luonnon nähtävillä (MRA 30 §)	
Ehdotus nähtävillä (MRA 19 §)	
Kaupunginhallitus	
Lainvoimainen kaava	
Päiväys	9.9.2024
Kaavan laatija	<i>Timo Huhtinen</i>
	Timo Huhtinen DI, YKS 245
Mittakaava	1:10 000
SITOWISE	