



TOHOLAMPI
luonnollinen kotilaakso

Toholammin kunta

Talousarvio 2025



(Kuva: Iida Nylander 2024)

Kunnanhallitus 13.12.2024 § 199

Kunnanvaltuusto 19.12.2024

Sisällysluettelo

1. TALOUSARVION YLEISPERUSTEET	3
1.1 Kunnan strategiset tavoitteet	3
1.2 Talousarvion ja taloussuunnitelman rakenne	3
1.3 Talousarvion sitovuus.....	3
1.4 Väestökehitys.....	3
1.5 Työllisyys ja työpaikat.....	5
1.6 Yleinen taloudellinen kehitys.....	9
1.7 Kuntatalousohjelma vuodelle 2025	10
1.8 Toholammin talouden tilanne ja kehitystarkastelu	21
2. KÄYTTÖTALOUS 2025	28
2.1 Hallinto-osasto	29
2.2 Lomatoimen osasto	33
2.3 Tekninen osasto	36
2.4 Sivistysosasto.....	40
2.5 Käyttötalous yhteensä	55
3. TULOSLASKELMA 2025.....	56
4. RAHOITUSLASKELMA 2025	58
5. INVESTOINTIOSA	59
6. KONSERNIYHTIÖT	60
6.1 Toholammin Viemäri Oy	60
6.2 Kiinteistö Oy Toholammin vuokratalot (100 %).....	61
6.3 Toholammin Energia Oy konserni (96,66 %)	63
6.4 Toholammin kehitys Oy	65

1. TALOUSARVION YLEISPERUSTEET

1.1 Kunnan strategiset tavoitteet

Toholammin kuntastrategian lähtökohtana on varmistaa itsenäisen kunnan elinkelpoisuus kunnan vetovoimatekijät turvaten ja edelleen kehittäen. Toholammin kunta huolehtii taloudestaan, mikä mahdollistaa hyvien palveluiden ylläpidon ja kehittämisen kuntalaisille. Toholammin kunnan aktiivinen ja kannustava elinkeinopolitiikka tukee kuntatalouden kehittymistä. Toimintaympäristön muutoksia seurataan aktiivisesti, mikä mahdollistaa tarvittaessa nopean reagoinnin.

Toholampi hakee innovatiivisilla ratkaisuilla vahvoja elinkeinopoliittisia avauksia, joilla turvataan ja vahvistetaan kunnan elinvoimaisuus ja sitä kautta ihmisten hyvinvoinnin lisääminen.

Strategian painopisteet:

- Aktiivinen elinkeinotoiminta
- Hyvinvoiva kuntalainen
- Viihtyisä asuminen
- Palveleva kunta
- Tasapainoinen talous

Strategian väliarvioinnissa ei noussut esille tarvetta muuttaa hyväksytyyn strategian painospisteitä.

1.2 Talousarvion ja taloussuunnitelman rakenne

Kuntalain 110§:n (410/2015) mukaan valtuuston on vuoden loppuun mennessä hyväksyttävä seuraavan vuoden talousarvio sekä kolme tai useampaa vuotta koskeva taloussuunnitelma. Talousarviovuosi on taloussuunnitelman ensimmäinen vuosi. Talousarvio ja -suunnitelma on laadittava siten, että ne toteuttavat kuntastrategiaa ja edellytykset kunnan tehtävien hoitamiseen turvataan. Talousarviossa ja -suunnitelmassa hyväksytään kunnan ja kuntakonsernin toiminnan ja talouden tavoitteet.

Taloussuunnitelman on oltava tasapainossa tai ylijäämäinen. Kunnan taseeseen kertynyt alijäämä tulee kattaa enintään neljän vuoden kuluessa tilinpäätöksen vahvistamista seuraavan vuoden alusta lukien. Kunnan tulee taloussuunnitelmassa päättää yksilöidyistä toimenpiteistä, joilla alijäämä mainittuna ajanjaksona katetaan.

Talousarvioon otetaan tehtävien ja toiminnan tavoitteiden edellyttämät määrärahat ja tuloarviot sekä siinä osoitetaan, miten rahoitustarve katetaan. Määräraha ja tuloarvio voidaan ottaa brutto- tai nettomääräisenä. Talousarviossa ja -suunnitelmassa on käyttötalous- ja tuloslaskelmaosa sekä investointi- ja rahoitusosa.

1.3 Talousarvion sitovuus

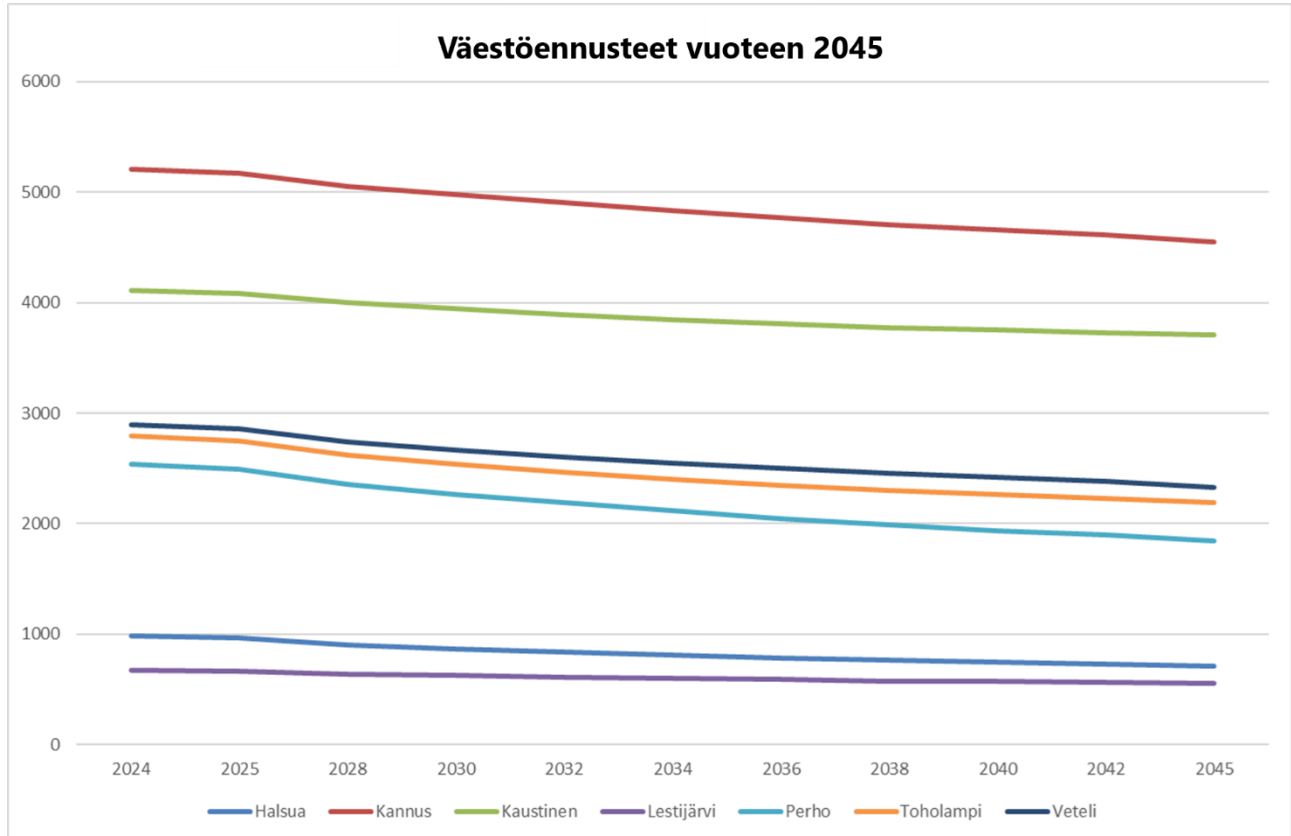
Valtuusto hyväksyy talousarviossa sitovat määrärahat ja tuloarviot sekä toiminnalliset ja taloudelliset tavoitteet. Sitovia määrärahoja ovat **osastoittain netto ennen poistoja**, ja investointiosan sitovuustaso on investointimäärärahat hankeryhmittäin. Talousarviomäärärahojen siirroista luottamustoimielimien välillä päättää valtuusto ja siirroista luottamustoimielinten sisällä ko. lautakunta.

1.4 Väestökehitys

Tilastokeskus julkaisee väestöennusteen kolmen vuoden välein. Uusimman, vuonna 2024 päivitetyn ennusteen mukaan Toholammin väestökehitys on lähivuosina tasaisesti laskeva. Pitkään syntyvyys on ylittänyt kuolleiden määrän, mutta vuodesta 2016 alkaen kehitys on ollut päinvastainen. Syntyvyyden vähentymisen ja muuttotappion vuoksi väestömäärä ennakoitua vähenevän

vuosittain pitkälle tulevaisuuteen, ellei kunta saa omilla toimillaan tätä kehitystä muutettua.

Tilastokeskuksen laatiman tuoreimman väestöennusteen (2024) mukaan Toholammin väkiluku laskee vuosina 2025–45 tasaisesti siten, että 31.12.2045 väkiluku olisi 2190. Ennusteessa luonnollinen väestönlisäys (elävinä syntyneiden määrä suhteessa kuolleiden määrään) pysyy noin 20 henkilöä tappiollisena koko tarkastelujakson ajan. Nettomuuton arvioidaan muuttuvan tappiollisesta maltillisesti voitolliseksi 2030-luvun lopulta eteenpäin.



Kuvaaja: Toholammin, Kaustisen seutukunnan muiden kuntien ja Kannuksen väestöennusteet 2024–2045 (lähde: Tilastokeskus)

Väestöllinen huoltosuhde

Väestöllisellä eli demografisella huoltosuhteella tarkoitetaan alle 15-vuotiaiden ja 65 vuotta täyttäneiden määrän suhdetta työikäisten 15–64-vuotiaiden määrään. Toholammilla huoltosuhteen arvioidaan kasvavan huolestuttavasti tulevien taloussuunnitelmavuosien aikana, mikä tulee vaikuttamaan negatiivisesti etenkin verotulojen kehitykseen.

Verrattaessa Toholammin huoltosuhdetta Suomen keskimääräiseen huoltosuhteeseen tunnusluvussa "hävitään" reilusti. Tämä kertoo suhteellisen merkittävästä nettomuuttotappiosta opiskelijoiden ja työikäisten ikäryhmissä.

Keski-Pohjanmaan väestöllinen huoltosuhde-ennuste 2024 kunnittain 2025-2045

Lähde: Tilastokeskus

	Toteuma	Ennuste				
	2024	2030	2035	2040	2045	
Keski-Pohjanmaa	73,8	71,3	71,1	70,6	71,4	
Kaustisen seutukunta	88,8	86,9	86,9	85,9	86,3	
Halsua	105,6	106,2	107,8	107,2	102,3	
Kaustinen	76,4	71,3	72,6	74,1	77,2	
Lestijärvi	104,6	121,1	110,6	110,3	108,2	
Perho	99,8	93,8	89,6	85,8	86,4	
Toholampi	90,9	90,8	93,5	90,7	89,4	
Veteli	88,1	90,2	91,5	90,0	89,3	
Kokkolan seutukunta	70,2	68,0	67,9	67,6	68,6	
Kannus	81,2	83,4	84,8	85,1	83,9	
Kokkola	69,1	66,5	66,4	66,1	67,3	
Koko Suomi	61,6	60,6	60,5	59,6	60,1	
Lapsia ja vanhuksia 100 työikäistä kohti:						
Väestöllinen (demografinen) huoltosuhde on alle 15-vuotiaiden ja yli 65-vuotiaiden määrän suhde 15-64 -vuotiaiden määrään.						

1.5 Työllisyys ja työpaikat

Yritystoiminta

Toholampi on vahvan ja kehittyvän maatalouden (erityisesti maidon tuotanto) ja elintarvikejalostuksen aluetta ja merkittävänä vahvuutena ovat maatalouden tuotteet ja jatkojalosteet (ml. energia) sekä juomateollisuus. Näiden lisäksi Härkänevan alueelta löytyy vahvaa robotiikan ja logistiikkajärjestelmien hallintaa.

Tulevaisuutta Toholammilla rakennetaan uusiutuvien bio- ja kiertotalouden tuotteiden hyödyntämiseen ja jatkojalostamiseen. Suunnitelmat ovat valmiina tuulivoimarakentamiselle. Kuntastrategia on käytössä, (Biolaakso – tulevaisuus Toholammilla) tukee aktiivista elinkeinotoiminnan toteuttamista ja kehitystyötä. Käytössä on myös elinkeino-ohjelma, jota hyödynnetään yhteistyössä yritysten ja Kaustisen seutukunnan kanssa Toholammin kunnan kehittämiseksi. EU-hankerahoitukset edellyttävät myös strategista suunnittelua tulevaisuuden kehitystyölle. Alueen vahvuksina aktiivisen elinkeinoelämän lisäksi nostetaan hyvinvoiva kuntalainen, viihtyisä asuminen jokilaaksomaisemineen ja luontoineen, sekä palveleva, tasapainoista taloutta harjoittava kunta.

Kunnan kehitystä haastavat edelleen erityisesti pitkään jatkunut yleinen valtakunnallinen rakenneuutos sekä kunnan vähenevä väkiluku ja ikääntyvä väestö. Kunnan elinvoiman merkittävimmät panostukset liittyvät erityisesti taloustilanteen parantamiseen. Ikääntyvä väestö nähdään voimavarana. Uudet työpaikat mahdollistavat myönteisen kehityksen onnistumisen. Mahdollisuuksia työpaikkojen luomiseen on olemassa.

Kotikoulun (ent. Artesaaniopisto) alueet ovat kunnan käytössä kokonaisuudessaan. Koulukeskuksen alueen ja ympäristön keittämistyötä jatketaan. Uusi alakoulu on ollut käytössä vuoden 2022 alusta. Nuorisolle on avattu toimintatilat Kotikoululle. Tilojen monipuolista hyödyntämistä lisätään kuntalaisten ja koulujen käytössä. Kunta on mahdollistanut kyläkoulut Viitojalla, kirkonkylällä, Klee-molassa ja Sykäräisissä.

Työllisyys

Työpaikkaomavaraisuusaste											
Lähde: Tilastokeskus											
	2012	2013	2014	2015	2016	2017	2018	2019	2020	2021	2022
Keski-Pohjanmaa	100,4	100,7	100,6	100,4	100,9	100,3	100,9	101,1	101,5	100,8	101,3
Kaustisen seutukunta	93,3	93,6	92,7	91,5	92,1	89,6	90,1	89,5	91,7	90,2	89,6
Halsua	91,1	94,0	98,3	95,6	93,8	93,1	91,7	93,4	86,8	85,9	87,3
Kaustinen	97,1	97,7	97,3	92,9	91,1	88,6	89,1	85,9	86,1	86,1	86,9
Lestijärvi	101,0	103,7	102,4	96,8	104,7	105,9	107,0	101,6	98,8	100,4	100,8
Perho	97,4	96,5	96,6	96,6	96,5	92,4	94,5	97,1	98,2	96,1	96,6
Toholampi	93,2	93,0	91,4	93,0	93,5	88,7	91,4	91,4	99,0	94,6	90,3
Veteli	84,0	83,8	80,7	82,0	86,0	84,9	83,1	84,0	88,8	87,4	86,0
Kokkolan seutukunta	102,6	102,8	102,9	102,9	103,4	103,3	103,8	104,1	104,1	103,5	104,2
Kannus	100,7	97,7	98,7	99,9	99,0	94,8	93,2	95,8	91,2	91,8	92,8
Kokkola	102,8	103,4	103,4	103,3	103,9	104,3	105,0	105,0	105,5	104,8	105,5

Työpaikkaomavaraisuus ilmaisee alueella työssäkävien ja alueella asuvan työllisen työvoiman määrän välisen suhteen. Jos työpaikkaomavaraisuus on yli 100 %, on alueen työpaikkojen lukumäärä suurempi kuin alueella asuvan työllisen työvoiman lukumäärä. Jos taas työpaikkaomavaraisuus on alle 100 %, on tilanne päinvastainen.

Vuonna 2022 (viimeisin tilastotieto) Toholammin työpaikkaomavaraisuusaste on ollut 90,3 %. Työpaikkaomavaraisuus on tyydyttävällä tasolla; hyvänä tavoitetasona voitaneen pitää 100 % tason saavuttamista. Vuoteen 2021 verrattuna työpaikkaomavaraisuus on heikentynyt. Kaustisen seutukunnan vertailussa Toholammin työpaikkaomavaraisuus on keskivertaista tasoa muihin kuntiin nähden. Vuodelta 2023 ei ole vielä saatavilla asiaa koskevaa tilastotietoa.

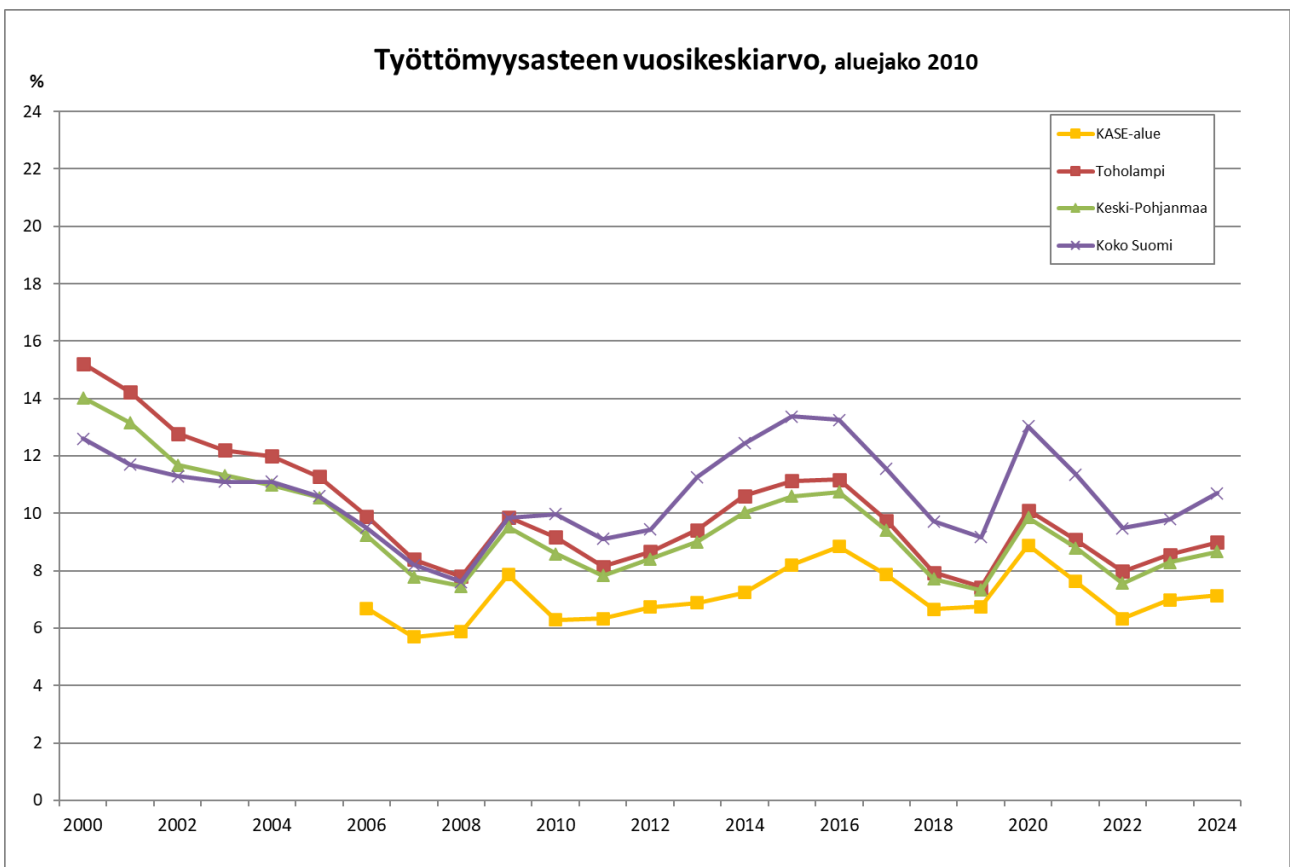
Kuntien rooli työllisyyden ja elinvoiman kehittäjänä kasvaa tulevaisuudessa merkittävästi, sillä julki-set työ- ja elinkeinopalvelut siirtyvät valtiolta kuntien vastuulle 1.1.2025 lukien. Toholampi on ollut mukana valtakunnallisessa työllisyyden edistämisen kuntakokeilussa, osana maakunnallista Kokkolan seudun kuntakokeilua. Kuntakokeilut alkoivat maaliskuussa 2021 ja laki työllisyyden edistämisen kuntakokeilusta on ollut voimassa vuoden 2024 loppuun. Kuntakokeiluilla on pilotoitu tulevaa uudistusta, jossa TE-palvelut siirtyvät kunnille. Vuoden 2025 alusta Kokkola hoitaa vastuukuntana työllisyysalueen palvelut. Kuntakohtaisiin rahoitus- ja maksukustannuksiin varaudutaan hallinto-osaston kustannuspaikalla.

Työllisyysaste (20-64-vuotiaat) kuukausittain

Lähde: Tilastokeskus

	2023						2024						
	7	8	9	10	11	12	1	2	3	4	5	6	7
KOKO MAA	74,8 %	75,2 %	74,2 %	73,8 %	73,5 %	72,8 %	72,5 %	72,5 %	72,5 %	73,1 %	74,6 %	75,1 %	73,9 %
MK16 Keski-Pohjan	76,7 %	78,0 %	76,9 %	76,6 %	76,5 %	75,6 %	75,5 %	75,8 %	75,7 %	76,5 %	78,1 %	78,1 %	74,7 %
SK161 Kaustinen	76,1 %	78,1 %	77,6 %	77,3 %	77,5 %	76,0 %	76,2 %	76,8 %	76,9 %	77,2 %	78,4 %	78,2 %	75,0 %
KASE	76,3 %	78,5 %	78,0 %	77,7 %	77,9 %	76,4 %	76,9 %	77,5 %	77,3 %	77,6 %	78,6 %	78,6 %	75,0 %
Halsua	76,0 %	77,4 %	76,7 %	76,3 %	76,4 %	74,9 %	75,7 %	75,9 %	73,8 %	73,7 %	74,1 %	74,7 %	75,4 %
Kaustinen	77,1 %	80,5 %	80,4 %	79,7 %	80,3 %	78,4 %	79,1 %	80,0 %	80,1 %	79,9 %	81,0 %	81,1 %	75,0 %
Lestijärvi	72,2 %	73,8 %	72,0 %	71,6 %	72,0 %	72,2 %	72,0 %	72,4 %	73,0 %	72,6 %	74,2 %	73,4 %	74,8 %
Perho	75,1 %	76,1 %	75,7 %	75,0 %	75,7 %	74,2 %	72,4 %	73,0 %	75,1 %	75,2 %	77,0 %	76,6 %	74,6 %
Toholampi	75,1 %	76,0 %	75,5 %	74,8 %	74,3 %	73,1 %	72,8 %	73,1 %	73,6 %	74,7 %	75,2 %	75,2 %	73,5 %
Veteli	77,3 %	79,4 %	78,8 %	79,3 %	79,6 %	77,9 %	78,9 %	79,7 %	78,7 %	79,0 %	80,7 %	80,3 %	76,3 %
SK162 Kokkola	76,8 %	77,9 %	76,7 %	76,4 %	76,2 %	75,4 %	75,4 %	75,5 %	75,4 %	76,4 %	78,0 %	78,1 %	74,6 %
Kannus	77,0 %	78,1 %	77,3 %	77,3 %	77,6 %	77,1 %	76,8 %	76,6 %	76,8 %	77,3 %	78,1 %	77,9 %	76,2 %
Kokkola	76,8 %	77,9 %	76,7 %	76,3 %	76,1 %	75,3 %	75,2 %	75,4 %	75,3 %	76,3 %	78,0 %	78,1 %	74,4 %

Työllisyys on säilynyt Toholammilla sekä valtakunnallisesti että maakunnallisesti katsoen kohtalaisen hyvällä tasolla: 20–64-vuotiaiden työllisyysaste oli vuoden 2024 heinäkuussa 73,5 %, kun koko maan vastaava luku oli 73,9 %.

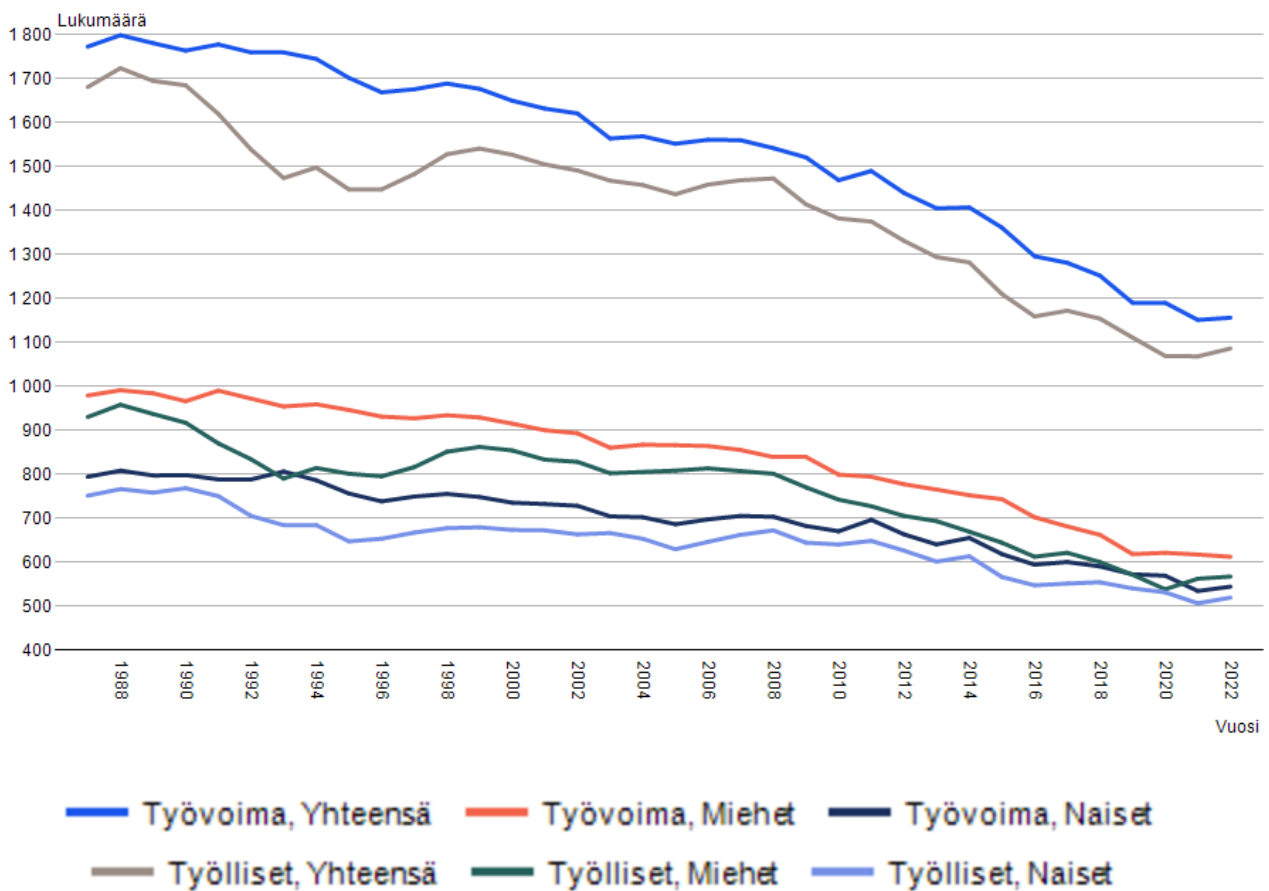


Kuvaaja: Työttömyysasteen vuosikeskiarvo 2000–2024 (lähde: Tilastokeskus)

Toholammin työttömyysaste on työ- ja elinkeinoministeriön tilastojen mukaan vaihdellut vuosittain reilusta neljästä lähes kahteentoista prosenttiin. Elokuun 2024 lopussa työttömyysaste oli 6,0 %, kun se koko maassa oli 9,4 %. Kohtuullisen matalasta työttömyysasteesta huolimatta kunnan tulee pyrkiä edelleen toimimaan määrätietoisesti työttömyyden, erityisesti nuorten ja pitkäaikaistyöttömien, määrän vähentämiseksi.

Osana TE24-uudistusta työmarkkinatuen rahoitusvastuuta uudistetaan: vuoden 2025 alusta voidaan tuleva työttömyysturvan kannustava rahoitusmalli tähtää myös nopean työllistymisen tukemiseen ja työttömyyden pitkittymisen ennaltaehkäisyyn. Pohjoismainen työnhaun palvelumalli korostaa yksilöllistä työnhaun tukea ja toimii TE24-uudistuksen taustalla. Kunnilta tarvitaan uudenlaisia panostuksia erityisesti heikossa työmarkkina-asemassa olevien työllistymisen tukemiseen.

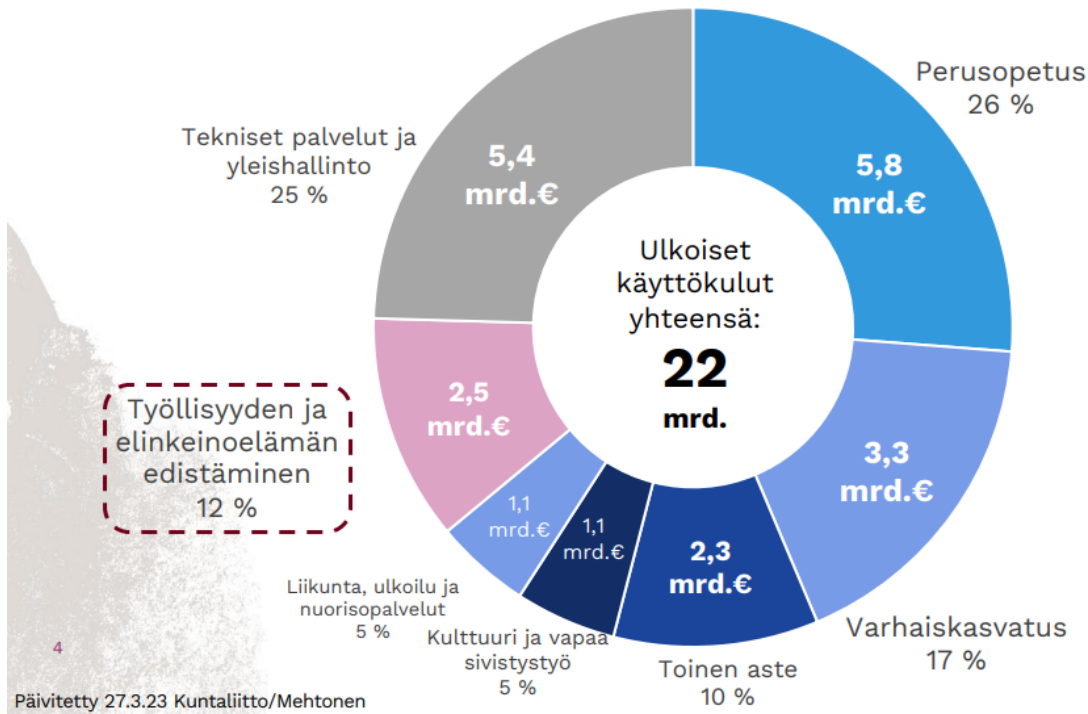
Väestö muuttujina Pääasiallinen toiminta, Sukupuoli ja Vuosi. Toholampi, Yhteensä, Väestö 31.12..



Kuvaaja: Työvoiman ja työllisten lukumäärän muutos vuosittain 1987–2022 (lähde: Tilastokeskus)

Uuden kunnan tehtävät

Ulkoiset käyttökulut¹ mrd.€



Lähde: Valtiokonttori, Kuntatalousohjelma (kevät 2023).

1.6 Yleinen taloudellinen kehitys

Julkinen talous

Valtiovarainministeriön arvioiden mukaan Suomen talouden taantuman pohja näyttäisi olevan ohi-tettu. Vuositasolla BKT on kuitenkin supistunut arviolta 0,2 prosenttia vuonna 2024. Inflaation hi-dastuminen ja korkojen kääntyminen laskuun yhdessä kotitalouksien kohtuullisen hyvän tulokeh-i-tyksen kanssa lisäävät kotitalouksien käytettävissä olevia tuloja ja kulutusta. Investointien ennuste-taan kääntyvän kasvuun vuonna 2025. BKT:n arvioidaan kasvavan 1,7 prosenttia vuonna 2025 ja 1,5 prosenttia vuonna 2026. Julkisiin menoihin kohdistuvat säästöt ja verojen korotus hidastavat kotimaisen kysynnän kasvua ja nostavat hintoja ennustejakson alussa, kun taas työllisyystoimet kasvattavat työn tarjontaa läpi ennustejakson.

Työllisyys on laskenut valtakunnallisesti vuonna 2024, mutta sen arvioidaan nousevan vuodesta 2025 lähtien tuotannon kasvun ja työllisyystoimien ansiosta. Vuoteen 2026 mennessä 15–64-vuoti-aiden työllisyysaste ennakoidaan nousevan 74,1 prosenttiin ja työttömyysasteen laskevan 7,2 pro-senttiin.

Julkisyhteisöjen alijäämän arvioidaan olevan 3,7 prosenttia suhteessa bruttokansantuotteeseen vuonna 2024. Alijäämän ennustetaan alkavan kuitenkin vähitellen supistua talouden elpymisen sekä valtiovallan toimien myötävaikutuksella. Vuonna 2025 alijäämän arvioidaan olevan 3,2 prosenttia ja vuonna 2028 2,1 prosenttia. Valtionhallinnon ja paikallishallinnon suuret alijäämät sekä talouden heikko suhdanne kasvattavat velkasuhdetta nopeasti ennustejakson alussa. Vuonna 2024 velkasuhde nousee yli 80 prosentin suhteessa BKT:hen, josta sen arvioidaan kasvavan vähitellen 86 prosenttiin vuonna 2028. Kestävyyssvajeen arvioidaan olevan 2 % suhteessa BKT:hen.

Kuntahallinnon alijäämä kasvoi merkittävästi vuonna 2023. Vuonna 2024 rahoitustilanne on säilynyt ennallaan, mutta vuonna 2025 sen ennakoitaan jälleen heikkenevän. Hyvinvointialueiden tilanne on pysynyt haastavana vuonna 2024, ja niiden rahoitusasema on heikentynyt edelleen. Vuonna 2025 hyvinvointialueiden tilannetta helpottaa huomattavasti valtion rahoituksen merkittävä kasvu. (Lähde: VM.)

1.7 Kuntatalousohjelma vuodelle 2025

Kuntatalouden tilanne heikentyy jyrkästi, kun poikkeukselliset verorahoituserät poistuvat vahvistamasta kuntataloutta. Kuntatalouden tulojen ja menojen epätasapaino syvenee edelleen lähivuosina erityisesti kasvavien kustannusten, investointipaineiden ja sote-uudistukseen liittyvien valtionosuuksien täsmäytysten ja takaisinperinnän seurauksena. Pääministeri Orpon hallituksen päätösten nettovaikutuksen ennakoitaan olevan kokonaisuudessaan kuntataloutta hieman vahvistava, vaikka kuntien tehtävien ja velvoitteiden purkamisesta arvioituja säästöjä onkin maltillistettu aiemmin arvioidusta. Kuntatalouden toiminnan ja investointien rahavirta uhkaa heikentyä vuosina 2025–2028 noin 1,9–2,1 mrd. euroa negatiiviseksi.

Vuonna 2023 kuntatalouden lainakanta oli noin 19,9 mrd. euroa, ja painelaskelmassa se uhkaa nousta tarkastelujakson lopulla 28,0 mrd. euroon. Tulojen ja menojen merkittävä epätasapaino edellyttää palveluiden sopeuttamista käytettävissä oleviin tuloihin.

Valtion talousarvioesitys vuodelle 2025 sisältää lukuisia kuntatalouteen vaikuttavia toimenpiteitä, joista useimpien nettovaikutus kuntatalouteen on lähellä neutraalia tai hieman vahvistava. Valtion toimenpiteiden yhteisvaikutusten arvioidaan vahvistavan kuntataloutta kokonaisuudessaan noin 270 milj. euroa suhteessa edellisen vuoden talousarvioon.

Vuonna 2025 valtio osoittaa kuntien valtionapuihin noin 5,6 mrd. euroa. Tästä summasta on noin 4,7 mrd. euroa laskennallisia valtionosuuksia, noin 0,5 mrd. euroa kuntien verotulomenetysten korvauksia ja loput 0,4 mrd. euroa muita valtionapuja. Laskennalliset valtionosuudet kasvavat edeltävään vuoteen nähden noin 970 milj. euroa ja valtionavustukset kunnille alenevat muun muassa valtiontalouden säästöjen seurauksena noin 230 milj. eurolla.

Kunnan peruspalvelujen valtionosuus on vuonna 2025 noin 3,4 mrd. euroa. Valtionosuus kasvaa vuoden 2024 varsinaiseen talousarvioon verrattuna noin 875 milj. eurolla ennen kaikkea vuoden 2025 alussa voimaan tulevan TE-palvelu-uudistuksen ja kotoutumislain kokonaisuudistuksen seurauksena.

Ensi vuonna valtionosuutta lisää myös sote-uudistuksen valtionosuusvaikutuksia lieventävä valtionosuuden lisäys, 277 milj. euroa. Valtionosuutta nostavat myös indeksikorotus ja kustannusten- ja on tarkistus. Valtionosuutta puolestaan vähentävät muun muassa sote-uudistuksen siirtolaskelmien tarkentuminen, vuodelle 2024 tehdyn määräaikaisen valtionosuuslisäyksen poistuminen ja hallitusohjelman mukainen indeksikorotuksen 1 %-yksikköä vastaava vähennys.

Hallitus uudistaa esi- ja perusopetuksen tuen, johon kohdennetaan peruspalvelujen valtionosuuden lisäyksenä 38,2 milj. euroa vuonna 2025. Perusopetusta vahvistetaan myös lisäämällä tuntijakoon kolme vuosiviikkotuntia. Tähän osoitetaan 8,6 milj. euroa peruspalvelujen valtionosuuden lisäyksenä.

Peruspalvelujen valtionosuuden tasoon vaikuttaa vuonna 2025 myös palkkatuen myöntämiseen kunnille ja kuntayhtymille valmisteltu muutos, jonka mukaan palkkatuen myöntäminen vähentyisi 37 milj. eurolla vuodessa. Muutos otetaan huomioon vähennyksenä kunnan peruspalvelujen valtionosuudessa. Kunnan työllistämisvelvoitetta koskeva sääntely kumotaan, mikä vähentää kuntien valtionosuutta 18,7 milj. euroa ja tuo kuntien omaa rahoitusta vastaavan noin 31 milj. euron säästön. Kuntien roolia kotoutumisen edistämässä vahvistetaan 1.1.2025 voimaan tulevalla kotoutumislilla. Kunnille myönnettävä valtionosuus on noin 12,6 milj. euroa.

Kuntien normien keventämisen ja kokeilujen ohjelma pyrkii vahvistamaan kuntien toimintaedellytyksiä purkamalla normeja ja edistämällä kokeiluja. Ohjelmassa kerättiin kunnilta satoja norminpurkuehdotuksia, joista 160 on käsiteltävänä eri säädös- ja kehittämishankkeissa. Lisäksi hallitus päätti kevään 2024 kehysriihen yhteydessä kuntien tehtävien ja velvoitteiden vähentämisestä julkisen talouden vahvistamiseksi. Osana kokonaisuutta kunnan peruspalvelujen valtionosuuteen kohdistetaan 22,7 milj. euron valtionosuuden vähennys vuonna 2025.

Kunnallisverotuksen efektiivisyyttä lisätään poistamalla tulosta tehtävä ansiotulovähennys ja kasvattamalla vastaavasti ensisijaisesti valtion verosta tehtävää työtulovähennystä. Tämä vauhdittaa kunnallisverotulojen kasvua vuonna 2025, mutta kuntien verotulomenetysten korvauksia alennetaan kunnallisverotuoton kasvua vastaavasti. Kuntien verotulomenetysten korvaukset ovat 540,5 milj. euroa vuonna 2025.

Kiinteistöverouudistusta koskeva hallituksen esitys on suunniteltu annettavaksi syksyllä 2024. Uudistuksen tavoitteena on päivittää rakennusten ja maapohjien verotusarvot vastaamaan niiden todellisia arvoja. Tarkoituksena ei ole vaikuttaa kiinteistöverotuksen tasoon, vaan kunnat voivat asettaa kiinteistöveroprosenttinsa siten, että verokertymä pysyy aiempien vuosien tasolla.

Kunnallisvero

Kunnallisveron tuoton arvioidaan olevan vuonna 2025 noin 10,3 mrd. euroa, mikä on noin 0,5 mrd. euroa enemmän kuin vuonna 2024. Kunnallisveron tuottoon vaikuttavat kehyskaudella hallitusohjelmaan ja julkisen talouden sopeutukseen liittyvät veromuutokset sekä tulo- ja työllisyyskehitys. Palkkatulojen osuus kunnallisveron veropohjasta on keskimäärin noin 68 prosenttia, eläkkeiden noin 24 prosenttia ja muiden tulojen, kuten esimerkiksi päivärahatulojen ja yritystulojen, osuus on noin 8 prosenttia. Tulorakenteessa on kuitenkin suuret erot kuntien välillä. Väestörakenteen ja työllisyyden kehitys vaikuttavat yksittäisten kuntien veropohjaan ja siten tulojen muodostumiseen.

Kunnallisverotuksen efektiivisyyttä parannetaan poistamalla ansiotulovähennys ja korottamalla vastaavasti työtulovähennystä. Kehyskaudella jatketaan hallitusohjelman mukaisten indeksitarkistusten tekemistä ansiotuloveroperusteisiin kaikilla tulotasoilla lukuun ottamatta vuotta 2025, jolloin indeksitarkistus jätetään tekemättä valtion tuloveroasteikon kahdessa ylimmässä tuloluokassa. Ansiotuloveroperusteiden indeksitarkistus sisältyy teknisenä oletuksena myös vuoden 2028 ennusteeseen. Lisäksi työn verotusta kevennetään asteittain painottaen pieni- ja keskituloisia ja työtulovähennykseen tehdään lapsikorotus. Yksityishenkilöiden lahjoitusvähennystä laajennetaan, ja nollapäästöisten työsuhdeautojen verotuen voimassaoloa jatketaan vuodesta 2026 neljällä vuodella. Työsuhdeautoihin liittyvä verotuki vaikuttaa myös yhteisöveron tuottoon.

Osana julkisen talouden sopeuttamista eläketulovähennystä kiristetään siten, että pienempien eläkkeiden verotus ei kiristy, vapaaehtoisen eläkesäästämisen verotuki poistetaan ja kotitalousvähennystä supistetaan. Kunnallisveron tuottoa vuonna 2025 kasvattavat noin 82 miljoonalla eurolla vakuutusmaksujen muutokset, jotka liittyvät työllisyysrahaston säästöjen kanavointiin kuntien ja valtion velkaantumisen vähentämiseksi. Eräiden tilapäisten verotukien poistuminen kehyskaudella lisää hieman kunnallisveron tuottoa.

Yhteisövero

Kuntien yhteisöveron tuotoksi arvioidaan 1,8 mrd. euroa vuonna 2025. Yhteisöveron maksuunpanon mukaisen kokonaistuoton arvioidaan kasvavan vuosina 2025–2028 keskimäärin noin 4 prosenttia vuodessa. Yhteisöveron tuoton ennustamisen lähtökohtana on viimeisimmän valmistuneen verotuksen mukainen yhteisövero, jota muutetaan arvioidun tuloskehityksen mukaisesti. Tuloskehityksen muutosta arvioidaan lähinnä kansantalouden tilinpidon toimintaylijäämän muutoksen avulla. Toimintaylijäämän arvioidaan kasvavan keskimäärin noin 3,7 prosenttia vuosina 2025–2028.

Osana julkisen talouden sopeuttamista poistetaan työnantajan koulutusvähennys. Muutos kompensoidaan kunnille yhteisöveron jako-osuuksia muuttamalla, joten vaikutus on kuntien rahoitusase-
man näkökulmasta neutraali. Yhteisöveron tuottoa pienentävät vakuutusmaksujen muutokset, jotka liittyvät työllisyysrahaston säästöjen kanavointiin. Muutosta ei kompensoida kunnille.

Kiinteistövero

Kiinteistöveron tuotto on noin 2,4 mrd. euroa vuonna 2025, mikä on noin 39 milj. euroa enemmän kuin vuonna 2024. Kehyskaudella veron tuoton arvioidaan kasvavan keskimäärin noin 2,3 prosentin vuosivauhtia

Kaivosmineraalivero

Kaivosmineraalivero Uuden kaivosmineraaliveron tuoton arvioidaan olevan noin 32 milj. euroa vuonna 2025. Tästä kaivosten sijaintikuntien osuus on 60 prosenttia eli noin 19 milj. euroa. Kaivosmineraaliveron tuottoon vaikuttavat kehyskaudella hallitusohjelmaan ja julkisen talouden sopeutukseen liittyvät veromuutokset. Kehyskaudella veron tuoton arvioidaan kasvavan keskimäärin noin 18,5 prosentin vuosivauhtia.

Ennuste kuntien verotuloista vuosina 2023–2028, milj. euroa.

	2023	2024	2025	2026	2027	2028
Kunnallisvero	10 326	9 769	10 280	10 754	11 160	11 618
Yhteisövero	2 067	1 750	1 766	1 849	1 959	2 028
Kiinteistövero	2 189	2 375	2 414	2 473	2 539	2 604
Kaivosvero			19	19	25	31
Yhteensä	14 582	13 894	14 479	15 095	15 683	16 281
Manner-Suomen keski- määräinen kunnallisvero- prosentti	7,37	7,46	7,46	7,46	7,46	7,46
Kuntien osuus yhteisöveron tuotosta	23,91	23,69	23,65	22,90	23,05	23,23

Kuntien valtionavut

Valtio osoittaa kuntien valtionapuihin noin 5,6 mrd. euroa vuonna 2025, ja valtionavut kasvavat noin 8 prosenttia vuodesta 2024. Laskennalliset valtionosuudet ovat noin 4,7 mrd. euroa, kuntien verotulomenetysten korvaukset noin 0,5 mrd. euroa ja muut valtionavut noin 0,4 mrd. euroa.

Valtionapujen rakenne muuttuu: Laskennalliset valtionosuudet kasvavat pääasiassa työvoimapalvelu-uudistuksen seurauksena noin 970 milj. eurolla ja valtionavustukset kunnille alenevat muun muassa valtiontalouden säästöjen seurauksena noin 230 milj. eurolla.

Valtionavut kunnille vuoden 2025 talousarvioesityksessä:

Taulukko 4. Kuntien ja kuntayhtymien käyttötalouden valtionavut, milj. euroa

	2023 TA+LTA:t	2024 TA	2025 TAE
Laskennalliset valtionosuudet	4 021	3 701	4 668
VM	2 772	2 490	3 367
OKM	1 249	1 211	1 302
- josta kuntayhtymät	1 095	1 112	1 084
Valtion korvaus kunnille vero- perustemuutoksista aiheutuvista verotulojen menetyksistä	851	848	541
Valtionavustukset:	588	636	406
OM	11	32	0
VM	11	11	11
OKM	290	247	208
MMM	4	4	4
LVM	44	31	31
TEM	124	228	102
STM	74	57	32
YM	30	25	17
Valtionavut yhteensä	5 460	5 185	5 615

Valtiovarainministeriön hallinnonala

Kunnan peruspalvelujen valtionosuus on vuonna 2025 noin 3,4 mrd. euroa, josta 10 milj. euroa varataan kuntien valtionosuuden harkinnanvaraiseen korottamiseen. Valtionosuus kasvaa vuoden 2024 varsinaiseen talousarvioon verrattuna noin 875 milj. eurolla.

Valtionosuuden kasvua selittävät ennen kaikkea vuoden 2025 alussa voimaan tulevat TE-uudistus ja kotoutumislain kokonaisuudistus. Uudistusten yhteydessä valtionosuuteen tehtävät siirrot ovat yhteensä noin 874 milj. euroa, josta TE- ja kotoutumispalveluihin liittyvät siirrot ovat noin 658 milj. euroa ja työttömyysetuuksien laajenevaan rahoitusvastuuseen liittyvät siirrot noin 216 milj. euroa. Valtionosuutta kasvattaa myös indeksikorotus, joka on 3,4 prosenttia ja josta aiheutuva valtionosuuden lisäys noin 86 milj. euroa. Hallitusohjelman mukaisesti peruspalvelujen valtionosuuden indeksikorotukseen tehdään kuitenkin yhtä prosenttiyksikköä vastaava vähennys vuosina 2024–2027. Vuonna 2025 vähennys pienentää valtionosuutta noin 25 milj. euroa.

Valtionosuutta kasvattavat lisäksi väestörakenteen muutokset. Vuoden 2025 valtionosuudet määräytyvät Tilastokeskuksen vuoden 2023 väestörakennetilaston perusteella. Suomen väkiluku kasvoi vuoden 2023 aikana noin 40 000 henkilöllä. Suomea, ruotsia tai saamea äidinkielenään puhuvien määrä väheni noin 22 000 henkilöllä, mutta vieraskielisten määrä kasvoi noin 62 000 henkilöllä. Vieraskielisten määrän kasvu selittyy osittain vuoden 2022 aikana Suomeen tulleilla ukrainalaisilla, jotka saivat kotikuntaoikeuden vuoden 2023 aikana. Asukasluvun ja väestörakenteeseen liittyvien laskentatekijöiden muutosten vaikutus vuoden 2025 valtionosuuteen on noin 18 milj. euroa. Lisäksi valtionosuuden lisäosat kasvavat edellisvuoteen verrattuna noin 10 milj. euroa. Lisäosien kasvu selittyy pääosin asukasmäärän kasvun lisäosan muutoksella.

Kunnan peruspalvelujen valtionosuudessa otetaan vuonna 2025 huomioon uusina tehtävinä oppimisen tuen uudistamisen kokonaisuus (38,2 milj. euroa), kolmen vuosiviikkotunnin lisääminen perusopetukseen (8,6 milj. euroa), maahanmuuttajaaitien aseman parantaminen (4,9 milj. euroa), yksityisten opetuksen järjestäjien kotikuntakorvausten nostaminen 100 prosenttiin (4,5 milj. euroa) sekä ruotsinkielisen kotoutumiskoulutuksen vahvistaminen (0,5 milj. euroa). Samanaikaisesti kuntien tehtäviä ja velvoitteita kuitenkin vähennetään siten, että tehtävämuutosten nettovaikutus valtionosuuteen on vuonna 2025 noin 5 milj. euroa valtionosuutta lisäävä.

Sosiaali- ja terveysministeriön hallinnonala

Julkisten työvoimapalveluiden järjestämisvastuu siirtyy kunnille vuoden 2025 alussa. Muutoksen yhteydessä muuttuu myös työttömyysetuuksien rahoitus sekä palkkatukea koskeva lainsäädäntö.

Kunnan rahoitusvastuu työttömyysetuuksien rahoituksesta laajenee koskemaan työmarkkinatuen lisäksi peruspäivärahaa ja ansiopäivärahan perusosaa. Kunnan rahoitusosuus kasvaa porrastetusti työttömyyden keston suhteen.

Kuntien rahoitusosuus työmarkkinatuesta on nykyisin arviolta 28 prosenttia työmarkkinatuen kokonaismenoista, ja se nousisi uudistuksen seurauksena arviolta 36 prosenttiin. Peruspäivärahan osalta kuntien rahoitusosuuden on arvioitu olevan 9 prosenttia peruspäivärahan kokonaismenoista ja 12 prosenttia ansiopäivärahan perusosaa vastaavasta kokonaismenojen osuudesta.

Kunnan peruspalvelujen valtionosuudesta annetun lain mukaan laajeneva rahoitusvastuu työttömyysetuuksista korvataan kunnille pysyvällä valtionosuuden lisäyksellä.

Kanavointiratkaisu

Sosiaaliturvarahastoihin kohdistuvien säästöjen kanavoiminen tehdään täysimääräisesti valtion ja kuntien velkaantumisen vähentämiseksi. Hallituksen esitysluonnoksen linjausten mukaisesti sekä työtulovakuutuksen että sairaanhoitovakuutuksen rahoitusosuudet muuttuvat vuoden 2025 alusta.

Sairausvakuutuslain mukaisesta valtion perusosuudesta päivärahaetus- ja kuntoutusrahakuluissa luovutaan, ja ne rahoitetaan jatkossa vakuutusmaksuilla. Samalla työtulovakuutuksen rahoitusta muutetaan määrittelemällä vuoden 2025 vakuutusmaksut siten, että työnantajien rahoitusosuus työtulovakuutuksesta on 68 % ja palkansaajien sekä yrittäjien rahoitusosuus 32 %. Sairaanhoitovakuutuksen vakuutettujen rahoitusosuutta puolestaan korotetaan siten, että vakuutettujen osuus sairaanhoitovakuutuksen kuluista on 48 % ja valtion rahoitusosuus laskee 52 %:iin.

Sosiaaliturvarahastojen säästöjen kanavointi ja sairauspäivärahan laskukaavan muutokset ovat kokonaisuutena kuntataloutta vahvistavia. Sairauspäivärahan laskukaavan muutos kohdistuu myös kuntatyönantajille maksettaviin sairauspäivärahoihin, mutta kanavointiratkaisu pienentää nettomääräisesti kuntien työnantajakustannuksia. Kanavoinnin aiheuttamat muutokset verotukseen kasvattavat myös kuntien ansiotuloverotuloja.

Vuoden 2025 alusta voimaan tulevaksi esitetty kanavointiratkaisu vahvistaa kuntataloutta vuositasolla noin 89 milj. eurolla. Lisäksi kunnat rahoittavat puolet perustoimeentulotuen kustannuksista. Sairauspäivärahan määrää koskevalla esityksellä arvioidaan olevan noin 0,5 milj. euron

toimeentulotuen kuluja kasvattava vaikutus. Tästä puolet huomioidaan kuntien valtionosuuksissa kahden vuoden viiveellä.

Opetus- ja kulttuuriministeriön hallinnonala

Opetus- ja kulttuuriministeriön hallinnonalan valtionosuudet kunnille ovat vuoden 2025 talousarvioesityksessä arviolta 1,3 mrd. euroa. Ne kasvavat edellisen vuoden varsinaiseen talousarvioon verrattuna 91 milj. euroa. Hallinnonalan valtionavustuksista kunnille kohdistuu arviolta 208 milj. Euroa.

Esi- ja perusopetuksen erillisrahoitettavien osien, lukiokoulutuksen, vapaan sivistystyön, taiteen perusopetuksen sekä museoiden, teattereiden ja orkesterien valtionosuuden indeksikorotus on 3,4 prosenttia, ja siitä aiheutuva valtionosuuden lisäys yhteensä noin 40,5 milj. euroa vuonna 2025. Tästä kuntatalouteen arvioidaan kohdistuvan 29,0 milj. euroa. Ammatillisen koulutuksen rahoituksen indeksikorotus on 2,6 prosenttia lisäen valtion määrärahoja 26,9 milj. euroa, josta kuntatalouteen arvioidaan kohdistuvan 19,9 milj. euroa.

Opetus- ja kulttuuriministeriön hallinnonalalla valtionavustusten tasoa alennetaan hallitusohjelman ja hallituksen lisäsopeutus päätösten mukaisesti asteittain yhteensä 10 milj. euroa vuonna 2024, 70 milj. euroa vuonna 2025 ja 145 milj. euroa vuodesta 2026 lukien.

Vuoden 2025 uudet kuntiin vaikuttavat säästötoimet kohdistuvat pääasiassa esittävän taiteen ja museoiden käyttökustannusten valtionosuuksien sekä kuntien liikuntapaikkarakentamisen avustusten vähentämiseen. Esittävän taiteen ja museoiden valtionosuudet pienenevät vuonna 2025, kun määrärahoihin on kohdennettu aiemmin päätetyt toimet mukaan lukien yhteensä 10,8 milj. euron säästö. Tästä noin 3,9 milj. euroa kohdentuisi museoille ja 6,9 milj. euroa esittäväälle taiteelle. Muun esittävän taiteen laitoksista 13 prosenttia, musiikin laitoksista 52 prosenttia ja museoista 56 prosenttia on kunnallisia. Säästötoimien vaikutukset tulevat näkymään toiminnan ja henkilöstön määrän vähentymisenä. Liikuntapaikkarakentamisen avustuksia vähennetään valtionavustussäästöjen vuoksi 9,2 milj. eurolla 17,5 milj. euroon vuonna 2025. Vähennyksestä yli puolet arvioidaan kohdistuvan kuntiin.

Varhaiskasvatus, esi- ja perusopetus sekä vapaa sivistystyö

Hallitusohjelman mukaisesti perusopetusta vahvistetaan. Osana perusopetuksen vahvistamista perusopetuksen tuntijakoon lisätään kolme vuosiviikkotuntia 1.8.2025 alkaen siten, että äidinkielen osoitetaan kaksi vuosiviikkotuntia ja matematiikkaan yksi vuosiviikkotunti. Toimenpiteeseen osoitetaan peruspalvelujen valtionosuuteen lisäyksenä noin 8,6 milj. euroa vuodelle 2025.

Hallitus uudistaa esi- ja perusopetuksen tuen 1.8.2025 alkaen. Uudistuksen tavoitteena on turvata riittävä tuki sekä vähentää opetushenkilöstön hallinnollista taakkaa. Uudistuksen myötä oppimisen tukea on oltava tarjolla yksilöllisesti ja oppilaan tarpeita vastaavasti. Toimenpiteestä kuntiin kohdistuu noin 38,2 milj. euron valtionosuuden lisäys vuonna 2025.

Kunnan peruspalvelujen valtionosuudesta annettua lakia ehdotetaan muutettavaksi siten, että yksityisten perusopetuksen järjestäjien kotikuntakorvaus nostetaan 100 prosenttiin. Lain on tarkoitus tulla voimaan 1.8.2025. Toimenpiteeseen osoitetaan peruspalvelujen valtionosuuteen lisäyksenä noin 4,5 milj. euroa vuonna 2025. Menojen kasvu korvataan kunnille peruspalvelujen

valtionosuusjärjestelmän kautta 6-vuotiaiden, 7–12-vuotiaiden ja 13–15-vuotiaiden laskennallisten kustannusten suhteessa.

Hallitusohjelman mukaisesti hallitus sitoutuu lisäämään korkeakoulujen aloituspaikkoja erityisesti kasvukeskuksiin ja sinne, missä aloituspaikkojen määrä suhteessa nuoriin on alhainen, sekä aloille ja alueille, joilla ennakoidaan merkittävää työvoimapulaa. Valtio osoittaa kuuden suurimman kaupungin varhaiskasvatuksen henkilöstön osaamisen kehittämisohjelman toteutukseen 6 milj. euron valtionavustuksen, jolla kaupungit hankkivat niiden henkilöstölle suunnattua varhaiskasvatuksen opettajan ja varhaiskasvatuksen sosionomin tutkintoon johtavaa tilauskoulutusta yliopistoilta ja ammattikorkeakouluilta. Avustus kohdistuu kokonaisuudessaan kuntiin.

Hallitus lisäsi kevään kehysriihessä 5 milj. euroa koulukiusaamisen vastaisen työn menoihin ja avustuksiin. Määrärahasta osa tullaan jakamaan avustuksina, jotka kohdistuvat pääasiassa kuntiin.

Hallitus lisäsi vapaan sivistystyön kielikoulutukseen 5 milj. euroa siten, että määräraha kohdennetaan koskemaan maahanmuuttajanaisia. Määräraha jaetaan valtionavustuksina ja siitä kohdistuu kuntiin noin 2,0 milj. euroa.

Hallitusohjelman mukaisesti kuntien normeja puretaan. Esi- ja perusopetuksen tuen uudistuksen yhteydessä tuen asiakirjojen määrää vähennetään. Varhaiskasvatuksen osalta luovutaan paikallisesta varhaiskasvatussuunnitelmasta, sekä vähennetään varhaiskasvatuksen tietovarantoon tallennettavien tietojen määrää.

Valtionavustussäästöjä kohdennetaan varhaiskasvatukseen sekä esi- ja perusopetukseen noin 4,4 miljoonaa euroa sekä vapaaseen sivistystyöhön noin 0,5 miljoonaa euroa. Säästöistä kohdistuu kuntiin noin 4,3 miljoonaa euroa.

Ammatillinen koulutus ja lukiokoulutus

Ammatillisen koulutuksen rahoitusta vähennetään hallituksen julkista taloutta vahvistavana sopeustoimena vuodesta 2025 alkaen. Rahoitusta vähennetään yhteensä 120 milj. eurolla. Valtionosuuden vähennys on 62,6 milj. euroa, josta noin 40,7 milj. euroa arvioidaan kohdistuvan kuntiin. Opetus- ja kulttuuriministeriö varmistaa ohjauksellaan, että vähennys kohdistetaan erityisesti aikuisille, jo toisen asteen ammatillisen perustutkinnon tai korkeamman asteen tutkinnon suorittaneille kohdentuvaan ammatti- ja erikoisammattitutkintojen sekä ammatillisen perustutkinnon koulutukseen. Rahoituksen ja opiskelijapaikkojen vähennyksiä ei kohdenneta perusopetuksen päättävien nuorten tai vailla ammatillista perustutkintoa olevien koulutukseen.

Oppimisen tukea ja opinto-ohjausta vahvistetaan ammatillisessa koulutuksessa ja lukiokoulutuksessa mukaan lukien tutkintokoulutukseen valmentava koulutus (TUVA). Tarkoitukseen osoitetaan pysyvää rahoitusta 20 milj. euroa vuodesta 2025 lukien, mistä kuntatalouteen arvioidaan kohdistuvan noin 16 milj. euroa. Tavoitteena on nivelvaiheesta toisen asteen tutkinnon suorittamiseen ulotuva selkeä ja saumaton oppimisen tuen järjestelmä, jonka avulla sujuvoitetaan koulutusvalintoja, vähennetään koulutuksen keskeyttämistä, parannetaan opiskelijoiden edellytyksiä tutkinnon suorittamiseen ja vahvistetaan opiskelijoiden hyvinvointia.

Ammatillisen koulutuksen ja lukiokoulutuksen rahoitusmalleja on määrä uudistaa kannustamaan laadukkaan ja tarkoituksenmukaisen koulutuksen järjestämiseen kustannustehokkaasti ja siten, että koulutuksen saavutettavuus voidaan turvata maan eri osissa.

Hallitus on linjannut toimenpiteistä normikevennyksiksi ja muiksi toimiksi kuntien maksutulopohjan vahvistamiseksi. Toimilla tavoitellaan toisen asteen koulutukseen yhteensä viiden miljoonan euron säästöä. Ammatillisessa koulutuksessa kevennetään henkilökohtaisen osaamisen kehittämissuunnitelman laatimisprosessia ja luovutaan osaamisen arvioinnin toteuttamissuunnitelman laatimisvelvollisuudesta. Valtionosuutta vähennetään 4 milj. eurolla, josta noin 2,8 milj. euroa arvioidaan kohdistuvan kuntiin.

Lukiokoulutuksessa luovutaan opetussuunnitelmaan perustuvan vuosisuunnitelman laatimisvelvollisuudesta sekä kevennetään kodin ja oppilaitoksen yhteistyövelvoitteita. Valtionosuutta vähennetään 0,5 milj. eurolla, josta noin 0,4 milj. euroa arvioidaan kohdistuvan kuntiin.

Hallituksen kehysriihessä päättämää toisen asteen koulutuksen oppimateriaalien maksuttomuuden rajausta ei toteuteta. Korvaavina säästötoimina vähennetään ammatillisen koulutuksen strategiarajoituksen määrää 4 milj. eurolla vuonna 2025 ja 9 milj. eurolla vuodesta 2026 lukien sekä ammatillisen ja lukiokoulutuksen hankerahoitusta 2 milj. eurolla vuonna 2025 ja 3 milj. eurolla vuodesta 2026 lukien. Kuntavaikutukset täsmentyvät valmistelun edetessä.

Osana valtionavustussäästöä lukiokoulutuksen pääasiassa kunnille maksettuja valtionavustuksia vähennetään 1,8 milj. euroa.

Ympäristöministeriön hallinnonala

Hallituksen käynnistämässä ohjelmassa pitkäaikaisasunnottomuuden poistamiseksi kohdennetaan rahoitusta heikoimmassa asemassa olevien suomalaisten asumisen turvaamiseen ja asunnottomuuden poistamiseen liittyviin kehittämistoimenpiteisiin hankeavustuksena. Vuonna 2024 lisätalousarviossa rahoitusta on 1,8 milj. euroa, ja vuodelle 2025 rahoitusta on 3,6 milj. euroa. Ohjelman rahoituksesta arviolta puolet kohdistuu kunnille.

Asumisneuvonnalla ehkäistään asumisen ongelmia, jotka voivat johtaa asunnon menettämiseen. Ensisijaisesti tavoitteena on parantaa palveluja asukkaille, joille ei ole saatavilla asumisneuvontaa lainkaan tai riittävällä tavalla. Asumisneuvonnan määrärahaa saa käyttää asumisneuvonnan tuesta kunnille vuosina 2023–2027 annetun lain mukaisiin avustuksiin asumisneuvontapalvelun tuottamiseen, laajentamiseen ja kehittämiseen. Vuonna 2025 asumisneuvonnan kehittämiseen osoitetaan 2 milj. euroa.

Työ- ja elinkeinoministeriön hallinnonala

Vuoden 2025 alusta lähtien TE-palvelut siirtyvät kuntien tehtäväksi ja valtion työ- ja elinkeinotoimistot lakkautetaan. Työvoimapalveluista tulee osa kunnan peruspalveluja ja niiden rahoitus kohdennetaan kunnille peruspalveluiden valtionosuuden kautta.

Työvoimapalveluita koskevia uudistuksia

Palkkatuen myöntämiseen kunnille ja kuntayhtymille valmistellaan muutoksia. Palkkatukea

kohdennettaisiin jatkossa erityisesti yksityiselle ja kolmannelle sektorille. Samalla vähennettäisiin tilanteita, joissa työvoimaviranomaisen tehtävää hoitava kunta myöntäisi itselleen palkkatukea. Kunnille ja kuntayhtymille myönnettäisiin palkkatukea jatkossa vain tietyissä tapauksissa, esimerkiksi alentuneesti työkykyisistä henkilöistä tai yli 60-vuotiaista pitkään työttömänä olleista henkilöistä. Palkkatuen myöntäminen vähentyisi arviolta noin 37 milj. eurolla vuodessa. Muutoksen on tarkoitus tulla voimaan vuoden 2025 alusta.

Työllistämismenotetta koskevan sääntelyn kumoaminen vaikuttaa kuntien tehtäviin ja menoihin. Kuntien kustannuksiksi velvoitetyöllistamisestä vuonna 2025 arvioidaan noin 50 milj. euroa. Työllistämismenotetta koskevien säännösten kumoamisen vuoksi kuntien valtionosuuksiin tehdään tehtävämuutosta vastaava 18,7 milj. euron vähennys. Lakimuutokset tulivat voimaan syyskuussa 2024.

Työvoimapalveluiden järjestämistäsiirron voimaantulosäännöksiä on tarkennettu siten, että kunnille maksetaan korvauksia niistä sitoumuksista, jotka kohdistuvat valtion järjestämistäsiirron aikaiseen toimintaan, mutta näiden maksaminen siirtyy työvoimaviranomaisten vastuulle.

Kotoutuminen

Kuntien roolia kotoutumisen edistämisestä vahvistetaan 1.1.2025 voimaan tulevan kotoutumislain mukaisesti. Kunnille myönnetään rahoitusta muun muassa matalan kynnyksen ohjaus- ja neuvontapalveluihin, monialaiseen osaamiskeskustyyppiseen toimintaan, monikielisen yhteiskuntaorientaation järjestämiseen sekä työvoiman ulkopuolella olevien maahanmuuttajien kotoutumisen edistämiseen.

Osa kotoutumislain mukaisista kuntien kotoutumisen edistämisen kustannuksista korvataan vuoden 2025 alusta lukien osana peruspalveluiden valtionosuusjärjestelmää. Kunnille myönnettävä valtionosuus on noin 12,6 milj. euroa. Valtio korvaa kotoutumisen edistämisestä annetun lain mukaisesti kunnalle pakolaisten vastaanotosta aiheutuvia kustannuksia laskennallisen perusteen tai todellisten kustannusten mukaan. Vuonna 2025 korvauksia arvioidaan maksettavan kunnille yhteensä noin 97,6 milj. euroa. Määrärahan tarve perustuu vuosittaiseen arvioon kansainvälistä suojelua saavien sekä muiden korvausten piiriin kuuluvien henkilöiden määrästä. Maahanmuuttajien aseman parantamiseen kohdennetaan 4,9 milj. euron lisäys vuodelle 2025.

Pakolaiskiintiö on vuosina 2025–2028 hallitusohjelman mukaisesti 500 henkilöä/vuosi. Laskennallisia korvauksia maksetaan vuodesta 2025 lähtien aiemman kolmen vuoden sijaan kahdelta vuodelta ja kiintiöpakolaisten osalta aiemman neljän vuoden sijaan kolmelta vuodelta. Vaikutuksen kuntatalouteen arvioidaan alkavan vuoden 2027 alusta lukien. Määräraha-arviossa on käytetty kotoutumislain uudistuksesta annetun hallituksen esityksen alustavia laskelmia laskennallisen korvauksen tasosta. Lisäksi määrärahan tasossa on huomioitu uusi 58 milj. euron vähennys, joka kohdistuu laskennallisiin korvauksiin. Säästöjen kohdentuminen ja vaikutukset kuntiin tarkentuvat valmistelun edetessä.

Liikenne- ja viestintäministeriön hallinnonala

Valtio tukee vuosittain suurten ja keskisuurten kaupunkiseutujen joukkoliikennettä. Vuonna 2025 suurten kaupunkiseutujen joukkoliikennetukeen osoitetaan 9,8 milj. euroa ja keskisuurten kaupunkiseutujen tukeen 8,1 milj. Euroa.

Hallitus jatkaa suurimpien kaupunkiseutujen kanssa MAL-sopimusmenettelyä, jonka piirissä on seitsemän kaupunkiseutua. MAL-sopimuksissa on sovittu monista toimenpiteistä, joilla edistetään kestäväen yhdyskuntarakenteen toteutumista ja kestävien liikkumismuotojen käyttöä. Neuvottelut käynnistyivät syksyllä 2023, ja hallitus päättää hallinnonalan toimenpiteisiin tarvittavasta rahoituksesta talousarvio- ja kehysmenettelyn yhteydessä.

Kävelyn ja pyöräilyn investointiohjelman kautta ohjataan valtion rahoitusta kuntien vaikuttaviin kävely- ja pyöräilyhankkeisiin. Hankkeilla parannetaan kävelyn ja pyöräilyn olosuhteita ja houkuttelevuutta ja siten lisätään kävely- ja pyöräilymatkojen määrää ja kulkutapaosuutta. Valtio voi myöntää kunnille myös avustuksia sellaisiin infrahankkeisiin, joilla parannetaan joukkoliikenteen toimintaedellytyksiä ja edistetään sen kulkutapaosuuden lisäämistä. Tällainen hanke voi olla esimerkiksi liityntäpysäköintialueen rakentaminen. Hallitusohjelman mukaisesti yksityistieavustusten sekä kävelyn ja pyöräilyn avustusten tasoa alennetaan yhteensä 3 milj. euroa vuodesta vuodesta 2025 alkaen. Vuonna 2025 kävelyn ja pyöräilyn avustusten taso on säästö huomioiden 1,8 milj. euroa. Säästön kohdentamisesta avustusten kesken päätetään vuosittain.

Valtion toimenpiteiden vaikutus kuntatalouteen

Valtion talousarvioesitys sisältää lukuisia kuntatalouteen vaikuttavia toimenpiteitä, joista useimpien nettovaikutus kuntatalouteen on lähellä neutraalia tai hieman vahvistava. Uusiin tai laajentuviin tehtäviin ja velvoitteisiin osoitetaan 100 prosentin valtionosuus, ja valtion päättämien veroperustemuutosten vaikutukset kompensoidaan kunnille. Osana keväällä 2024 linjattuja säästöpäätöksiä joitain kuntien tehtäviä ja velvoitteita poistetaan.

Pääministeri Orpon hallituksen linjaamien toimenpiteiden yhteisvaikutus vahvistaa kuntataloutta noin 270 milj. eurolla vuonna 2025 vuoteen 2024 verrattuna. Vuoden 2025 talousarvioesityksessä kuntataloutta vahvistaa 277 milj. euron valtionosuuslisäys, jolla lievennetään sote-uudistuksen siirtolaskelman valtionosuusvaikutuksia. Toisaalta hallitusohjelmassa kuntien peruspalvelujen valtionosuuteen kohdistetaan yhden prosenttiyksikön indeksikorotusta vastaava vähennys myös vuonna 2025. Lisäksi kuntien valtionosuuksiin kohdistuu noin 20 milj. euron säästö, koska kuntien tehtävien ja velvoitteiden karsimisen toimenpidekokonaisuus on jäämässä keväällä 2024 hallituksen linjaamasta tavoitteesta. Myös kuntien saamia laskennallisia korvauksia kotoutumisesta ehdotetaan laskettavaksi vuonna 2025.

Sosiaaliturvaetuuksien indeksijäädytyksillä ja säästöillä on erisuuntaisia vaikutuksia kuntatalouteen. Ne vähentävät suoraan kuntien menoja, mutta lisäävät toisaalta toimeentulotuen tarvetta ja pienentävät verokertymää. Pidemmällä aikavälillä toimien arvioidaan lisäävän työllisyyttä, mikä puolestaan lisääisi kuntien verotuloja. Oheisessa taulukkotarkastelussa ei ole huomioitu kuntien taloutta vahvistavaa sosiaaliturvarahastoihin kohdistuvien säästöjen kanavointiratkaisua.

	Vaikutus tuloihin	Vaikutus menoihin	Netto- vaikutus
Verotulot*	348	0	348
VM**	-119	-23	-97
OKM	-47	-85	38
LVM	-7	-7	0
TEM	-101	-43	-58
STM***	-24	-62	38
YM	-4	-4	0
Muut	0	0	0
Yhteensä	45	-223	268

* Ilman verotulomenetysten kompensatiota

** Sisältäen verotulomenetysten kompensatiot

*** Sisältäen etuusmuutokset verotuottovaikutuksineen

Lähde: Kuntatalousohjelma 2025

1.8 Toholammin talouden tilanne ja kehitystarkastelu

Toholammin kunnan talouden tilanne on koko suunnittelukauden edelleen varsin kireä. Kunnallisverotulokertymän arvioidaan nousevan kunnan tuloveroprosentin korotuksen myötä. Kiinteistöverotulojen arvioidaan nousevan etenkin suunnitelmakauden lopulla, kun tuulivoimarakentaminen käynnistyy. Kiinteistöinventointi (kiinteistöveron kohteena olevan kiinteistökannan tarkistus ja tietojen oikaisu) tuo suunnitelmavuosille lisää myös osaltaan kiinteistöverotuloja. TE-palvelujen siirto valtiolta kunnille, sote-uudistuksen vaikutukset, tulossa oleva valtionosuusuudistus sekä korkotason ja kustannusten nousu haastavat kunnan taloutta tulevina vuosina merkittävästi, ja tarkkaa taloudenpitoa on jatkettava.

Verotulot ja valtionosuudet

Talousarvio 2025 on laadittu valtuuston 4.11.2024 vahvistamalla kunnallisveroprosentilla 9,9 %. Kunnallisverotulokertymän arvioidaan olevan v. 2025 yhteensä 4 760 000 euroa.

Kiinteistöveroprosentit vuodelle 2025 ovat:

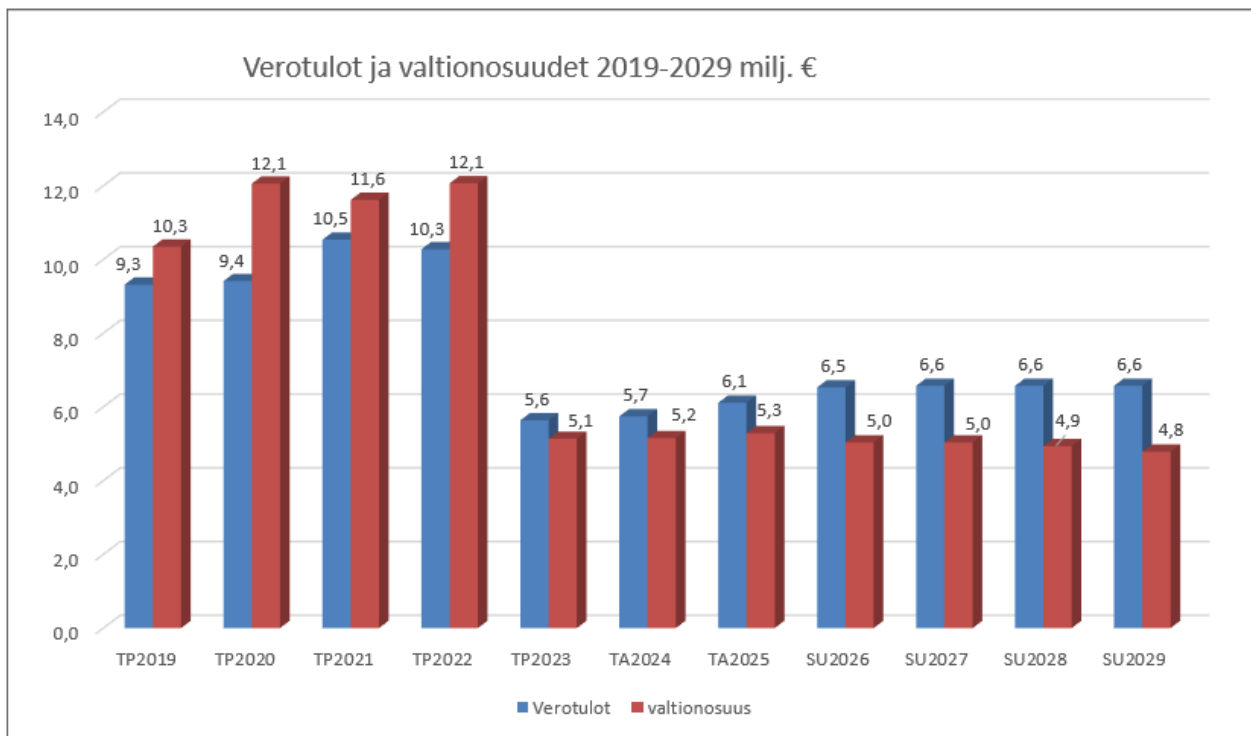
- yleinen veroprosentti 1,00 %
- vakituiset asuinrakennukset 0,65 %
- muiden asuinrakennusten veroprosentti 1,10 %
- rakentamattomien rakennuspaikkojen veroprosentti 2,90 %
- yleishyödyllisten yhdistysten kiinteistöveroprosentti 0,00 %
- voimalaitosten veroprosentti 3,10 %
- maapohjan veroprosentti 1,30 %.

Kiinteistöveron tuotoksi on arvioitu vuodelle 2025 yhteensä 800 000 euroa.

Toholammin kunta	TP2023	TA2024	Muutos	TA + LisäTA202	TA2025	SU2026	SU2027	SU2028	SU2029
Verotulot									
- kunnallisvero	4 240 878	4 340 000	112 000	4 452 000	4 760 000	5 018 000	5 027 000	5 027 000	5 027 000
- yhteisövero	696 228	589 145	-36 145	553 000	552 000	588 000	620 000	620 000	620 000
- kiinteistövero	700 180	815 000	-35 000	780 000	800 000	925 000	925 000	925 000	925 000
Yhteensä	5 637 286	5 744 145	40 855	5 785 000	6 112 000	6 531 000	6 572 000	6 572 000	6 572 000
Valtionosuudet									
- yhdenputken valtionosuus	4 274 384	4 257 559	-19 420	4 238 139	4 566 538	4 316 538	4 316 538	4 216 538	4 066 538
- opetus- ja kulttuuritoimi	160 910	202 306	20 138	222 444	222 444	222 444	222 444	222 444	222 444
veromenetyskompensointi	698 965	694 162	2 843	697 005	497 042	497 042	497 042	497 042	497 042
Yhteensä	5 134 259	5 154 027	3 561	5 157 588	5 286 024	5 036 024	5 036 024	4 936 024	4 786 024

Verotulokertymän arvioidaan nousevan talousarviosta 2024 talousarviovuoteen 2025 n. 5,7 %. Kunnallisverotulo kasvaa veroprosentin korotuksen myötä arviolta 176 000 euroa. Yhteisöverotuoton arvioidaan pysyvän suunnilleen samana verrattuna talousarvioon 2024. Kiinteistöverotuotto kasvaa arviolta 20 000 euroa.

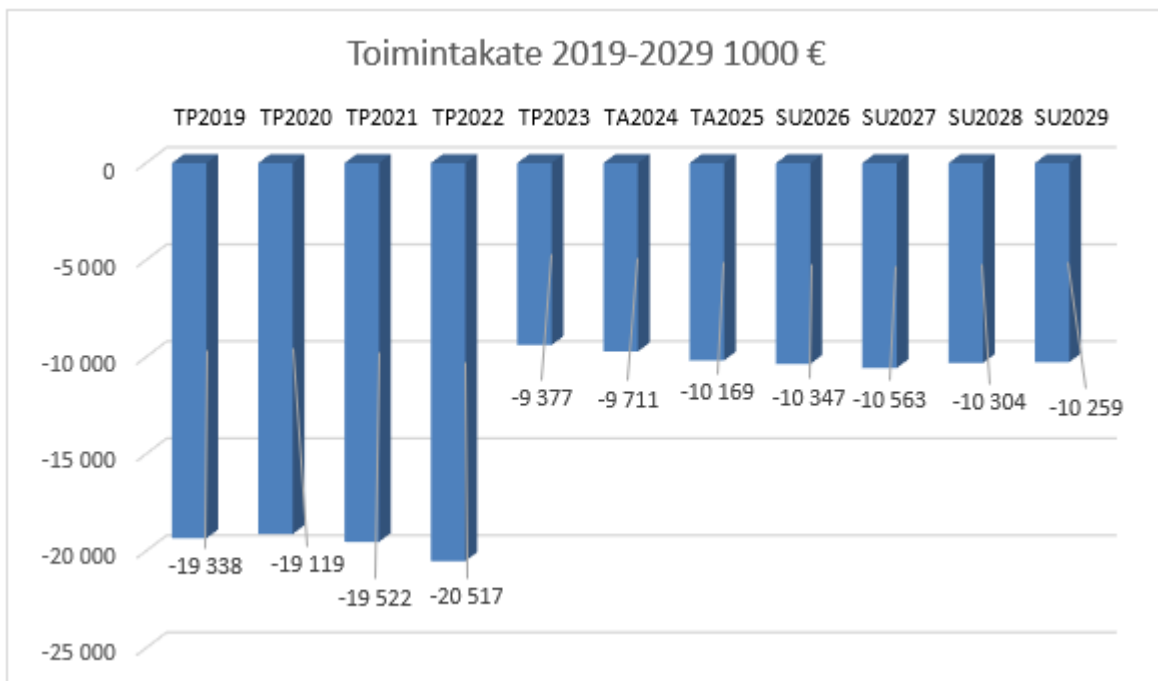
Valtionosuuksien muutos on + 2,5 % eli 128 436 euroa. Valtionosuudet sisältävät TE-uudistuksen VOS-rahoitusosuuden 333 405 euroa.

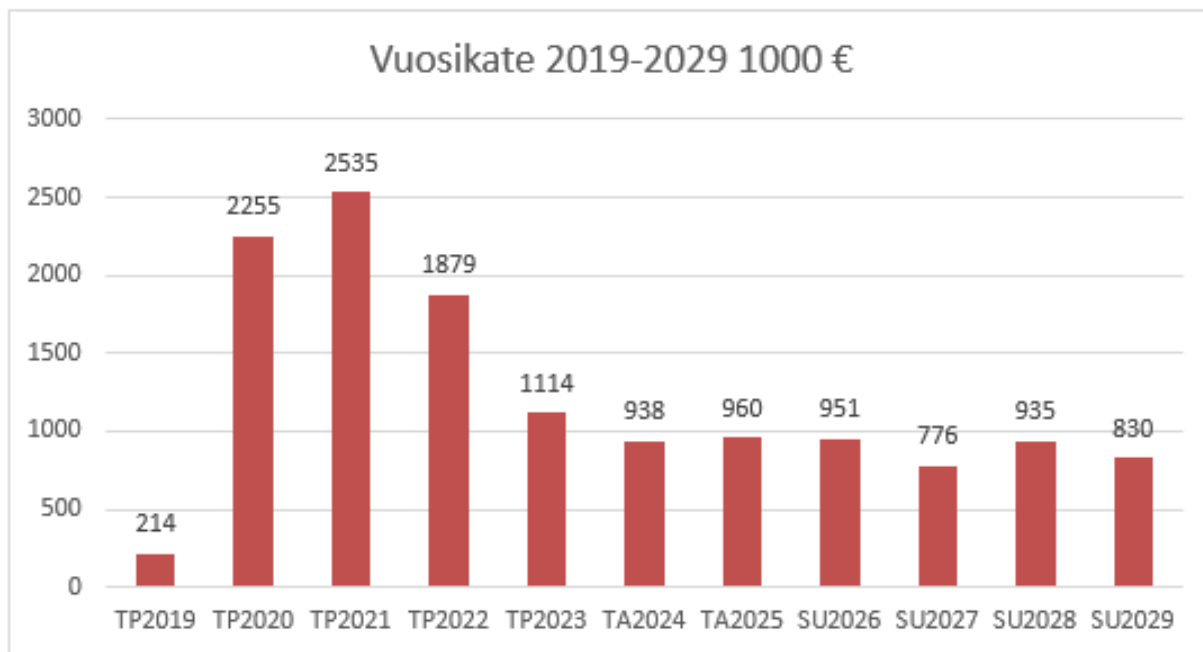


Toimintakate ja vuosikate

Käyttötaloustuottojen ja -kulojen erotus on toimintakate. Se osoittaa kuinka paljon toimintakuluista jää verorahoituksella katettavaksi. Toimintakate on vuoden 2025 talousarviossa -10 168 822 euroa.

Katteissa on huomioitu Viemäriiikelaitos vuodelle 2023 saakka.





Vuosikate osoittaa tulo-rahoituksen, mikä jää käytettäväksi investointeihin, sijoituksiin ja lainanlyhennyksiin. Vuosikate on vuoden 2025 talousarviossa 960 072 euroa. Vuosikate v. 2025 riittää investointeihin, mutta ei kokonaan lainanlyhennyksiin.

Vuosikatteen tulisi olla vähintään vuosipoistojen suuruinen. Tavoitetaso on kuitenkin nettoinvestointien määrä, joka yleensä on poistojen määrää huomattavasti suurempi. Vuosikatteen ollessa miinusmerkkinen, kunnan tulot eivät riitä edes käyttötalousmenojen kattamiseen.

Taulukossa on esitetty toteutuneita vuosikatteita (tuhatta euroa).

Vuosikate 1000 euroa

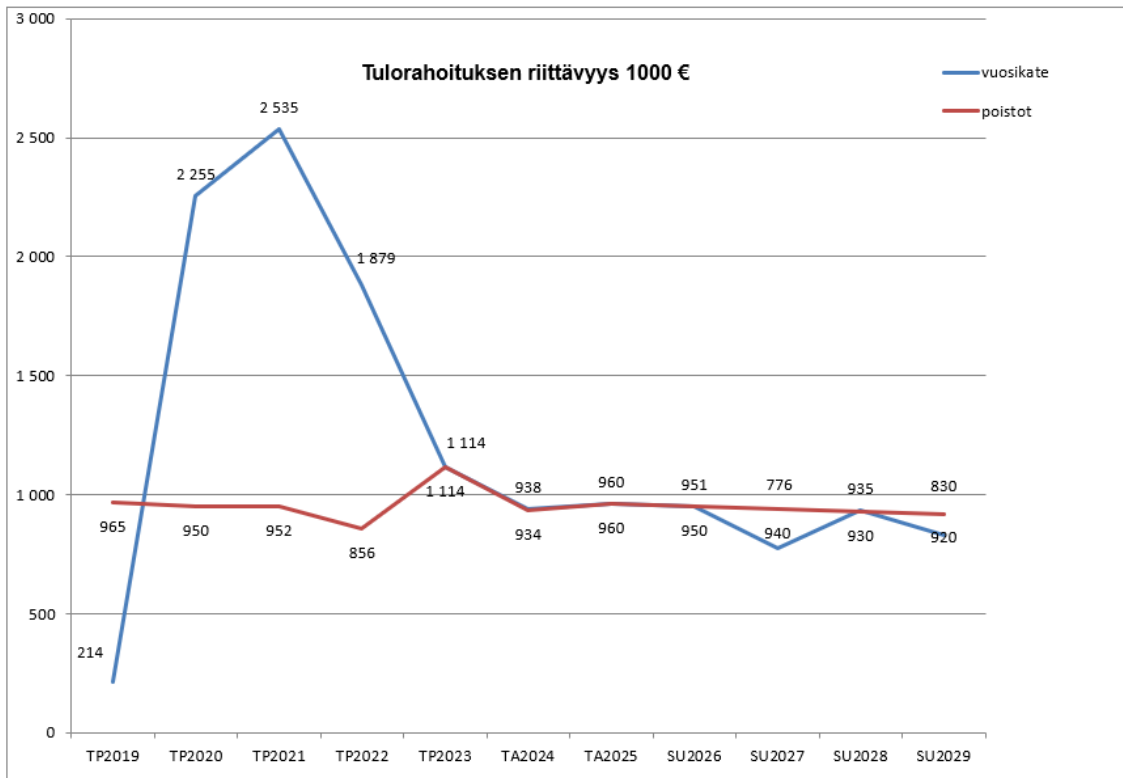
2019	2020	2021	2022	2023	2024	2025
214	2 255	2 535	1 879	1 114	938	960

Vuosikate euroa/asukas kertoo tulo-rahoituksen suhteellisen suuruuden kuntakoosta riippumatta. Kuntien keskinäisiä vertailuja tehdään usein tämän tunnusluvun avulla. Keskimäärin vuonna 2023 Suomen kunnissa se on ollut 760. Pienemmissä 2 000 - 5 000 asukkaan kunnissa se on ollut keskimäärin 541. Tunnusluku on kehittynyt Toholammilla seuraavasti:

Vuosikate €/asukas

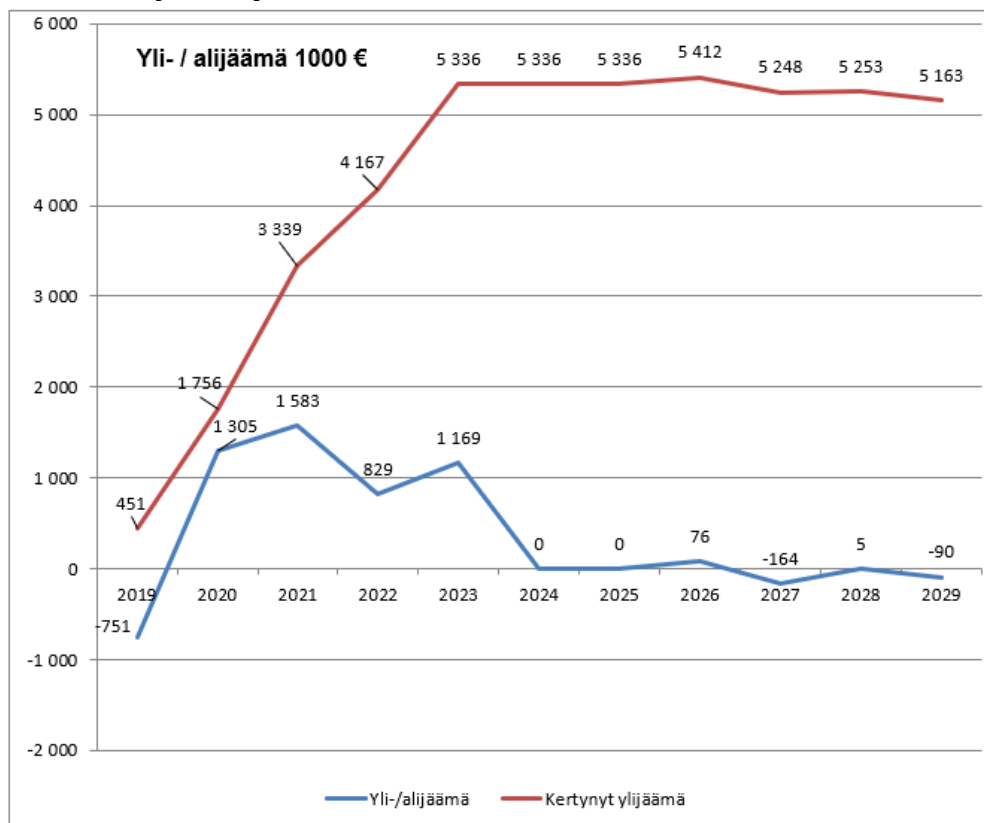
2019	2020	2021	2022	2023	2024	2025
69	743	855	640	384	337	349

Tulorahoituksen riittävyys



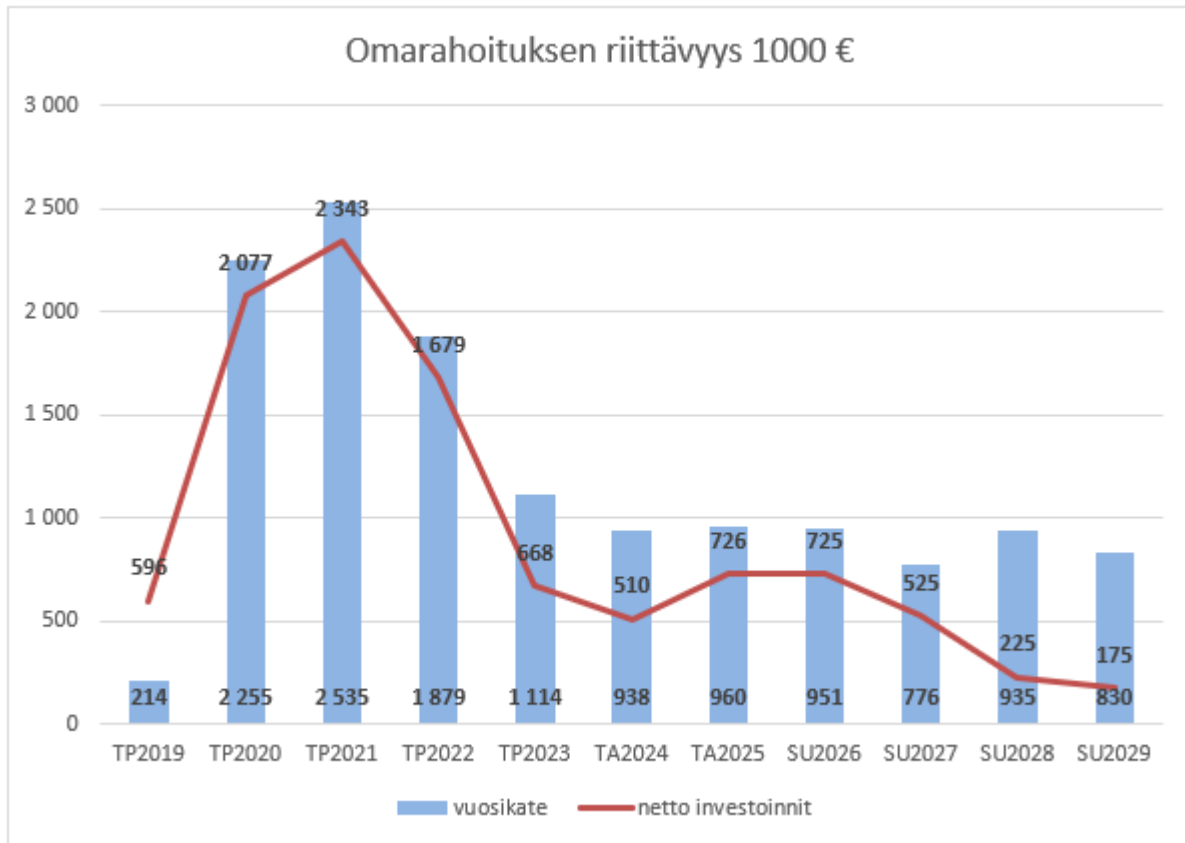
Vuosikatteen tulisi olla vähintään vuosipoistojen suuruinen. Tavoitetaso on kuitenkin nettoinvestointien määrä. Viemäriiikelaytos mukana vuoteen 2023 saakka.

Tilikauden yli- / alijäämä



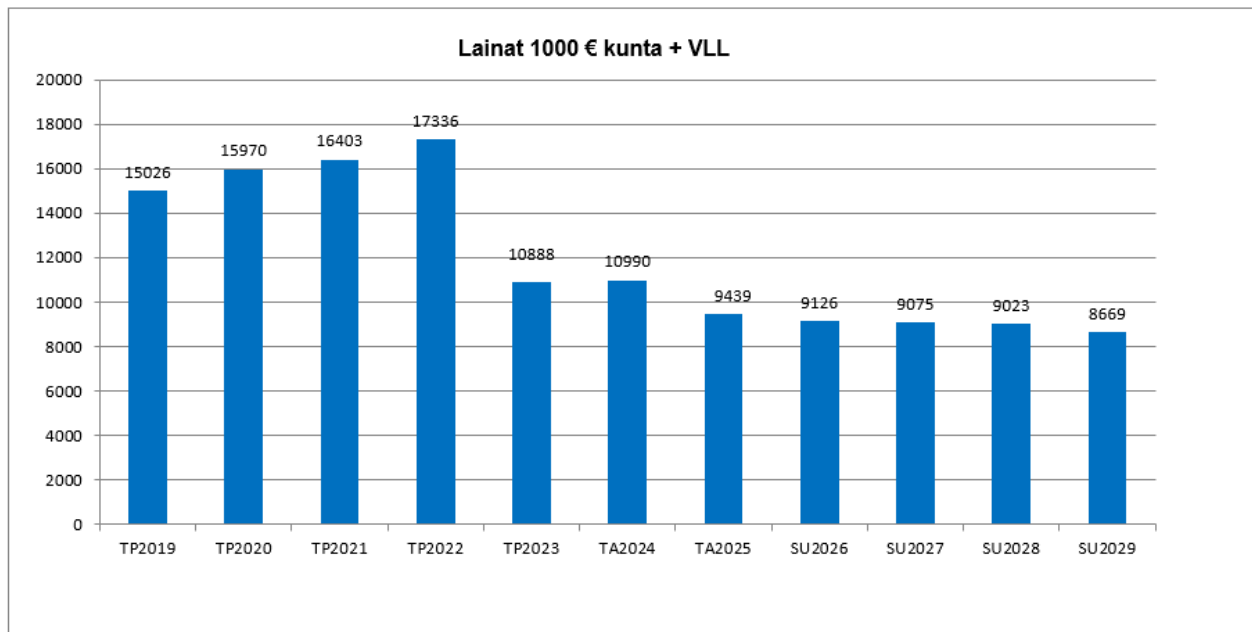
Viemäriiikelaytos mukana 2023 vuoteen saakka.

Omarahoituksen riittävyys



Kunnan vuosikate / nettoinvestoinnit 2019–2029. Terveen talouden tilanteessa vuosikatella pitää kyetä kattamaan investoinnit. Viemäriliikelaitos mukana vuoteen 2023 saakka.

Lainamäärän kehitys



Kuntatalouden tavoitteet

Kuntalain 118 §:n mukainen erityisen vaikeassa taloudellisessa asemassa olevan kunnan arviointimenettely voidaan käynnistää seuraavien edellytysten täytyessä:

- jos kunta ei ole kattanut kunnan taseeseen kertynyttä alijäämää 110 §:n 3 momentissa säädettyssä määräajassa TAI
- jos asukasta kohden laskettu kertynyt alijäämä on kunnan viimeisessä konsernitilinpäätöksessä vähintään 1 000 euroa ja sitä edeltäneenä vuonna vähintään 500 euroa TAI
- jos rahoituksen riittävyyttä tai vakavaraisuutta kuvaavat talouden tunnusluvut ovat kahtena vuonna peräkkäin täyttäneet kaikki seuraavat raja-arvot (1—4):
 1. kunnan konsernituloslaskelman vuosikatteen ja poistojen suhde on alle 80 prosenttia;
 2. kunnan tuloveroprosentti on vähintään 2,0 prosenttiyksikköä korkeampi kuin kaikkien kuntien painotettu keskimääräinen tuloveroprosentti;
 3. asukasta kohden laskettu kunnan konsernitilinpäätöksen lainojen ja vuokratavustuiden määrä ylittää kaikkien kuntien konsernitilinpäätöksen lainojen ja vuokratavustuiden keskimääräisen määrän vähintään 50 prosentilla;
 4. konsernitilinpäätöksen laskennallinen lainanhoitokate on alle 0,8.

Toholammin kunnalla ei ole taseeseen kertynyttä alijäämää eikä mikään edellä kuvatuista arviointimenettely käynnistämisen tunnusluvuista täyty.

Kuntataloudelle tavoitteet tulee asettaa, jotta kuntatalouden eri ohjauskeinojen vaikuttavuutta voidaan seurata aikasarjana ja seurata toimenpiteiden vaikuttavuutta. Tavoitteet asetetaan seuraavissa tunnusluvuissa:

Toholammin kunnan lainamäärää on saatu maltillisemmaksi aiempien vuosien merkittävän kasvun jälkeen. Syynä tähän on lyhytaikaisen lainanoton tarpeen väheneminen. Tavoitteeksi tällä velkamäärällä käytännössä aluksi riittää, että velkamäärä ei saa kasvaa talousarviovuonna budjetoitua suuremmaksi. Tuulivoimarakentaminen ja tuulivoiman tuotannon tuomat lisätulot mahdollistavat lainakannan vähenemisen tulevaisuudessa.

	TP2020	TP2021	TP2022	TP2023	TA2024	TA2025
Kunnan lainamäärä th€	15 970	16 403	17 336	10 888	10 990	9 439
Lainat €/as	5 383	5 585	5 576	3 820	3 945	3 432
Konsernin lainakanta th€	28 421	28 126	30 906	22 812	23 110	19 229
Lainat €/as	9 579	9 576	10 654	8 004	8 295	6 992
Asukasluku	2 967	2 937	2 901	2 850	2 786	2 750

Lainanhoitokate

2020	2021	2022	2023	2024	2025
3,9	3,8	0,4	0,2	1,6	1,7

Lainanhoitokate kertoo kunnan tulorahoituksen riittävyyden vieraan pääoman korkojen ja lyhennysten maksuun. Tulorahoitus riittää lainojen hoitoon, jos tunnusluvun arvo on 1 tai suurempi. Luvun ollessa alle 1 lainaa joudutaan maksamaan lisälainalla, myymään kunnan omaisuutta tai

vähentämään toimintapääomaa. Tunnusluvun asteikko on seuraava; alle 1 = huono, 1-2 = tyydyttävä, yli 2 = hyvä. Tavoitteena on lainanhoitokatteen pitäminen yli 1,5 lukuarvossa.

Suhteellinen velkaantuneisuus

2020	2021	2022	2023	2024	2025
102,9	107,0	65,8	47,6	61,1	44,4

Suhteellinen velkaantuneisuus kertoo kuinka paljon kunnan käyttötuloista (kuluvan vuoden toimintatuotot + verotulot + valtionosuudet) tarvittaisiin vieraan pääoman takaisinmaksuun. Tavoitteena on ns. terveen talouden suhteellinen velkaantuneisuus **eli < 35** johon kunnan tällä velkamäärällä on vielä matkaa.

2. KÄYTTÖTALOUS 2025

Talousarvio sisältää osastoille kohdistetut käyttötalouden sisäiset erät: vuokrat ja ateriapalvelun suoritteilla kohdistettuna sekä it-yksikön kustannusten ja kunnan yhteispalvelupisteen kustannusten vyörytyksenä osastoille. Historiatiedot sisältävät kyseisinä vuosina käytössä olleet sisäiset erät.

Talousarvioluvut ja tavoitteet on laskettu tässä asiakirjassa hallintosäännön osastojaon mukaisesti: hallinto, lomitukset, tekninen ja sivistys. Tuloslaskelma ja rahoituslaskelma sisältävät kunnan toiminnan ulkoiset luvut.

Käyttötaloudet tulot ja menot (ulkoinen)

TOTEUTUMAVERTAILU KUSTANNUSPAIKOITTAIN

	TP2023	TA2024	Muutos	TA + muutos	TA2025	Poikkeama	Tot-%
A1 Hallinto-osasto							
TOIMINTATUOTOT	240 582	192 300	-32 324	159 976	182 800	22 824	14,3 %
TOIMINTAKULUT	-2 047 412	-1 898 180	-129 373	-2 027 553	-2 161 790	-134 237	6,6 %
Netto	-1 806 831	-1 705 880	-161 697	-1 867 577	-1 978 990	-111 413	6,0 %
A2 Lomatoimen osasto							
TOIMINTATUOTOT	21 370 174	20 189 012	0	20 189 012	21 273 880	1 084 868	5,4 %
TOIMINTAKULUT	-20 479 532	-19 929 978	0	-19 929 978	-21 082 349	-1 152 371	5,8 %
Netto	890 642	259 034	0	259 034	191 531	-67 503	-26,1 %
A3 Tekninen osasto							
TOIMINTATUOTOT	1 780 840	1 756 469	-288 000	1 468 469	1 370 746	-97 723	-6,7 %
TOIMINTAKULUT	-4 683 604	-4 254 198	327 885	-3 926 313	-3 896 585	29 729	-0,8 %
Netto	-2 902 764	-2 497 729	39 885	-2 457 844	-2 525 839	-67 994	2,8 %
A4 Sivistysosasto							
TOIMINTATUOTOT	949 251	734 360	44 282	778 642	788 010	9 368	1,2 %
TOIMINTAKULUT	-6 456 936	-6 500 809	85 000	-6 415 809	-6 643 534	-227 725	3,5 %
Netto	-5 507 685	-5 766 449	129 282	-5 637 167	-5 855 524	-218 357	3,9 %
YHTEENSÄ							
TOIMINTATUOTOT	24 340 847	22 872 141	-276 042	22 596 099	23 615 436	1 019 337	4,5 %
TOIMINTAKULUT	-33 667 484	-32 583 166	283 512	-32 299 654	-33 784 258	-1 484 604	4,6 %
TOIMINTAKATE	-9 326 637	-9 711 025	7 470	-9 703 555	-10 168 822	-465 267	4,8 %

2.1 Hallinto-osasto

Vastuutoimielin: Kunnanhallitus

Vastuuhenkilöt: Kunnanjohtaja
Hallintojohtaja

Hallinto-osasto vastaa kunnanhallituksen asioiden valmistelusta ja täytäntöönpanosta sekä koko konsernin palvelutoiminnan toimivuudesta. Hallinto-osasto edustaa Toholammin kuntaa työnantajana sekä kehittää ja koordinoi kunnan työnantajapolitiikkaa ja henkilöstöstrategiaa. Hallinto-osasto huolehtii myös tietohallintopalveluiden tuottamisesta.

Henkilöstöpalvelujen vastuualueen tehtävänä on johtaa ja kehittää henkilöstöhallintoa ja -palveluja. Henkilöstöpalvelut hoitavat omalta osaltaan lainsäädännön työnantajalle asettamia velvoitteita sekä toimii näissä kunnan asiantuntijatahona. Henkilöstöpalvelut edistävät henkilöstön työhyvinvointia koordinoimalla koko kuntaa koskevia johtamisen, henkilöstön ja työyhteisötaitojen kehittämisen palveluita, henkilöstöetuuksia ja työterveyshuollon palveluita.

Taloushallintopalveluiden tehtävänä on johtaa ja valvoa kunnan ja tytäryhtiöiden taloushallintoa, suunnitella ja ohjata kunnan taloutta, huolehtia talousarvion, taloussuunnitelman ja tilinpäätöksen valmistelusta ja laadinnasta. Talouspalvelut huolehtivat kunnan maksuvalmiudesta, rahoituksesta ja konsernirahoituksesta ja viranomaisraportoinnista.

Toiminnan painopisteet

Henkilöstön hyvinvointi on strateginen menestystekijä, joka heijastuu suoraan organisaation toimintaan ja tuloksellisuuteen. Hyvinvoinnin edistäminen vaatii ennen kaikkea johdon, esihenkilöiden ja työntekijöiden yhteistyötä. Työnantajan vastuulla on, että työntekijöillä on terveellinen ja turvallinen työympäristö. Myös työntekijä on vastuussa oman itsensä kehittämisestä sekä työyhteisön toimivuudesta ja työilmapiiristä. Työntekijöitä kannustetaan osallistumaan koulutuksiin ja kehittämään omaa osaamistaan ja ammattitaitoaan.

Kunta jatkaa päämäärätietoisesti työtä työhyvinvoinnin parantamiseksi sekä työtapaturmien ehkäisemiseksi. Henkilöstöä kannustetaan terveelliseen ja liikunnalliseen elämäntapaan erilaisilla toiminnoilla. Henkilöstön työhyvinvointia tuetaan e-Passi-palvelun avulla sekä työsuhteepolkupyöräedulla. Työterveyshuollon kanssa tehdään aktiivisesti ja määrätietoisesti yhteistyötä, jotta työkyvyttömyyden kustannuksia saadaan alennettua. Painopistettä on siirretty edelleen sairaanhoidosta ennaltaehkäisevään ja terveyttä edistävään suuntaan.

Kunnan ulkoisen ja sisäisen viestinnän sekä kuntamarkkinoinnin kehittäminen jatkuu. Kunnan intranet on pääasiallinen sisäisen viestinnän kanava ja koko henkilöstö on veloitettu seuraamaan siellä tapahtuvaa tiedottamista säännöllisesti. Intra toimii myös tietovarastona, johon kootaan henkilöstöä koskevat ohjeistukset ja lomakkeet. Intran tietosisältöjen täydentäminen ja kehittäminen on jatkuva prosessi. Tavoitettavuus on ollut hyvällä tasolla. Kunnan verkkoviestintä on aktiivista ja ajantasaista. Nettisivut pidetään ajan tasalla ja niihin panostetaan.

Vuonna 2025 kuntamarkkinoinnissa painotetaan erityisesti sosiaalista mediaa ja muita verkkosisältöjä kunnan tunnettuuden parantamiseksi sekä pito- ja vetovoiman vahvistamiseksi.

Digitalisaatio muuttaa työn sisältöä ja työn tekemisen työtapoja. Myös osaamistarpeet muuttuvat: asiantuntijuus ja tiedolla johtaminen korostuvat. Johtaminen uudistuu sekä varsinkin etäjohtaminen ja työkykyjohtaminen tuovat esihenkilöiden johtamistyöhön uusia ulottuvuuksia, mahdollisuuksia ja haasteita. Tekoälyn hyödyntämismahdollisuudet kuntaorganisaatioissa otetaan vuonna 2025 erityiseksi tarkastelukohteeksi.

Tiedonhallintalain asettamien velvoitteiden täytäntöönpano tulee olemaan toiminnan painopisteenä edelleen vuoden 2025 toiminnassa. Tiedonhallintamalli sekä tiedonohjaussuunnitelma on hyväksytty ja voimassa. Tiedonohjaussuunnitelma ohjaa Dynasty-asianhallintajärjestelmää ja sitä päivitetään tarpeen mukaan ja uusien säädösten voimaantullessa. Tiedonhallintamallin jatkotyöstäminen on sekä hallinto-osaston että it-yksikön yhteinen tehtävä.

Tavoitteet 2025

Tavoite	Mittari	Toimenpiteet	Kytöks kuntastrategiaan
Henkilöstön työn ja ammattitaidon kehittäminen	Toteutuneiden koulutuspäivien seuranta.	Koulutussuunnitelman päivittäminen ja -suunnitelman toteuttaminen.	Palveleva kunta
Esihenkilötaitojen ja henkilöstöjohtamisen kehittäminen (liittyy myös työhyvinvoinnin kehittämiseen).	Työhyvinvointikyselyn tulokset.	Koulutuksiin osallistaminen, verkkokoulutusten lisääminen, käytössä FCG:n sekä KT:n koulutukset. Jatkuvat koulutukset ja valmennukset esihenkilöille ja johtajille.	Palveleva kunta
Työhyvinvoinnin kehittäminen	Kehityskeskustelut käyty 100 %:sti. Työterveyshuollon menot ja niiden kehitys. Työhyvinvointikyselyn tulokset (vähintään v. 2024 tasolla).	Esihenkilöt huolehtivat kehityskeskusteluista pitämisestä. Työterveyshuollon kanssa tehtävän yhteistyön kehittäminen ja menojen seuranta. Kehityskeskusteluista saadun palautteen hyödyntäminen / jatkotoimenpiteet. Työhyvinvointikyselyn toteuttaminen keväällä.	Palveleva kunta
Tasapainoinen kuntatalous	Taseessa ei ole alijäämää. Velkamäärä euroa/asukas	Talouden analyysien laadinta ja säännöllinen seuranta johtoryhmässä. Varauduttava mahdollisiin sopeuttamistoiimiin taloustilanteen muuttuessa.	Tasapainoinen talous
Aktiivinen yhteydenpito yrittäjien kanssa ja yritysmönönteisyyden vahvistaminen	Yrittäjätapaamisten määrä (vähintään v. 2024 tasolla). Yritysvierailujen määrä (vähintään v. 2024 tasolla).	Säännölliset tapaamiset yrittäjähdistyksen kanssa. Kunnanhallituksen yritysvierailut. Aktiivinen ja ratkaisukeskeinen palveluasenne paikkakunnalla jo toimivia yrityksiä ja elinkeinonharjoittajia kohtaan sekä uusyrityshankinnassa.	Aktiivinen elinkeinotoiminta

Vaikuttava kunta- markkinointi ja Toholampi-ima- gon vahvistaminen	Myönteinen näkyvyys mediassa, kampanjatoimenpiteet Kuntamarkkinoinnin vuosisuunnitelma hyväksytty ja käytössä	Kuntamarkkinoinnin vuosisuunnitelman laatiminen ja toteuttaminen. Erityisesti sosiaalisen median kanaviin kohdennettu kuntamarkkinointikampanja, jossa tuodaan esiin Toholammin etuja asuin- ja yrittäjyyspaikkakuntana. Aktiivisen ja monikanavaisen kuntaviestinnän jatkaminen.	Viihtyisä asuminen / Aktiivinen elinkeinotoiminta / Palveleva kunta
Toimivat palkka- ja taloushallinnon palvelut	Toiminnan sujuvuus ja luotettavuus Kuntien Hetapalvelut Oy:n kanssa.	Säännölliset viikkopalaverit sekä kuukausittaiset ohjausryhmät, välitön raportointi mahdollisista laatu-poikkeamista.	Palveleva kunta
Työllisyydenhoidon kehittäminen	Työttömyysprosentti, pitkäaikaistyöttömien määrä ja osuus, työmarkkinatuen kuntaosuus.	Sujuva yhteistyö työllisyysalueen kanssa. Kustannusten ja vaikuttavuuden jatkuva seuranta.	Hyvinvoiva kuntalainen / Aktiivinen elinkeinotoiminta / Palveleva kunta
Poikkihallinnollisen järjestöyhteistyön kehittäminen	Järjestö-kunta-tapaamisten määrä (vähintään v. 2024 tasolla).	Pidetään yhteyttä paikallisten yhdistysten ja muiden kolmannen sektorin toimijoiden kanssa ja tunnustetaan yhdessä tekemisen mahdollisuuksia.	Hyvinvoiva kuntalainen / Palveleva kunta
Digitalisaation ja asiakaspalvelun kehittäminen	Sähköisten lomakkeiden lukumäärä. Järjestettyjen koulutusten lukumäärä.	Sähköisten lomakkeiden käyttöönotto ja kehittäminen. Digi- ja järjestelmäkoulutuksia henkilöstölle. Tekoälyn soveltuva käyttöönotto ja hyödyntäminen toiminnan tukena ja työkaluna sekä teemaa koskevat koulutukset.	Palveleva kunta

Henkilöstö	TP2023	TA2024	TA2025
Vakinaiset viranhaltijat	3	4	2,5
Määräaikaiset viranhaltijat	1	0	0,5
Vakinaiset työsuhteiset	3	4	4,5
Määräaikaiset työsuhteiset	2	1	0
Muut tilapäiset	0	0	0
Yhteensä	9	9	7,5

Lisäksi työsuojelupäällikön 17 % työpanos sekä viestinnän asiantuntijan 50 % työpanos.

Talousarvio

2025 Hallinto-osasto

	2023 tilinpäätös	TA2024	Muutos	TA+Muutos	TA2025	Muutos	Muutos-%
Myyntituotot ulkoiset	66 988	50 700	-8 424	42 276	95 000	52 724	125 %
Tuet ja avustukset ulkoiset	133 837	123 200	-9 000	114 200	83 300	-30 900	-27 %
Muut toimintatuotot ulkoiset	39 756	18 400	-14 900	3 500	4 500	1 000	29 %
TOIMINTATUOTOT ULKOISET	240 582	192 300	-32 324	159 976	182 800	22 824	14 %
TOIMINTATUOTOT SISÄISET	679 584	636 688	0	636 688	520 264	-116 424	-18 %
TOIMINTATUOTOT YHT	920 165	828 988	-32 324	796 664	703 064	-93 600	-12 %
Henkilöstökulut ulkoiset	-712 477	-700 940	0	-700 940	-608 814	92 127	-13 %
Palvelujen ostot ulkoiset	-1 130 929	-1 011 389	-95 773	-1 107 162	-1 259 175	-152 013	14 %
Aineet, tarvikkeet ja tavarat ulkoiset	-33 252	-25 700	0	-25 700	-43 864	-18 164	71 %
Avustukset ulkoiset	-146 282	-148 000	-33 600	-181 600	-239 387	-57 787	32 %
Muut toimintakulut ulkoiset	-24 472	-12 150	0	-12 150	-10 550	1 600	-13 %
TOIMINTAKULUT ULKOISET	-2 047 412	-1 898 180	-129 373	-2 027 553	-2 161 790	-134 237	7 %
TOIMINTAKULUT SISÄISET	-135 102	-155 428	0	-155 428	-162 714	-7 286	5 %
TOIMINTAKULUT YHT	-2 182 514	-2 053 608	-129 373	-2 182 981	-2 324 503	-141 523	6 %
NETTO ENNEN POISTOJA	-1 262 349	-1 224 620	-161 697	-1 386 317	-1 621 439	-235 123	17 %
NETTO	-1 262 349	-1 224 620	-161 697	-1 386 317	-1 621 439	-235 123	17 %

2.2 Lomatoimen osasto

Toimielin: kunnanhallitus

Vastuuhenkilö: lomituspalvelujohtaja

Toiminta-ajatus: Lomituspalvelujen tarkoituksena on turvata paikallisyksikön alueella olevien maatalousyritysten toiminta yrittäjien vuosilomien ja sijaisapujen aikana sekä turkistilojen toiminta yrittäjien vuosilomien ja lisävapaiden aikana.

Tavoitteet 2025

Tavoite	Mittari	Toimenpiteet
Paikallisyksikkö järjestää lakisääteiset vuosilomat ja sijaisavut päätösten mukaisesti	Vuosilomapäiviä toteutuu keskimäärin vähintään 25 pv/käyttäjä Vuosilomapäivät toteutuvat tasaisesti ympäri vuoden, tavoite 45 -55 % / vuosipuolisko	Aktiivinen lomittajien rekrytointi Maatalouslomitukseen ostopalvelusopimukset ja ostopalvelun käyttö Huomioidaan työvuorosuunnittelussa
Paikallisyksikkö työllistää kuntaan työsuhteessa olevat maatalouslomittajat siten, ettei lomittajalle jää sellaista työaika, johon ei löydy työkohdetta. Työnantaja pitää huolen maatalouslomittajien työssä jaksamisesta ja työkyvystä	Paikallisyksikön järjestämän lomitukseen bruttokustannus ilman matkakuluja ei ylitä keskimääräistä tuntihintaa yli 6 %:a eikä keskimääräistä päivähintaa yli 6 %:a	Huolellinen työvuorosuunnittelu Paikallisyksikkö toteuttaa omavaltontana lomittajan työllistymistä koskevaa seurantaa Paikallisyksiköt seuraavat työkyvyyden perusteella toteutuvien poissaolojen määriä ja syitä sekä toteuttavat tarvittaessa poissaolojen vähentämiseen tähtäviä toimia. Yhteistyö työterveyshuollon kanssa Lomituspalveluihin räätälöidyn työhyvinvointikyselyn toteuttaminen
Sähköisen asiointin kehittäminen	95 % vuoden 2026 vuosilomahakemuksista 95 % on tehty Lomitusnetin kautta 95 % vuoden 2025 kirjallisista sijaisapuhakemuksista (pois lukien jatkohakemukset) on tehty Lomitusnetin kautta Sähköinen arkisto käytössä	Asiakkaiden opastus Lomitusnetin käyttöön Asiakailta pyydetään suostumuksia sähköiseen asiointiin

Esihenkilötyön osaamisen kehittäminen	Esihenkilöt osallistuvat koulutukseen	Esihenkilöille hankitaan koulutusta Melasta ja muilta tarvittavilta tahoilta
Lomituspalvelut varautuvat häiriö- ja poikkeusoloihin	Lomituspalveluilla on varautumisuunnitelma 31.12.2025 mennessä	Osallistutaan Melan järjestämään varautumissuunnitelman yhteishittelyyn
Työturvallisuuden parantaminen	Tilojen työolosuhdekartoitukset tehtynä vähintään kolmen vuoden välein Tapaturmien määrä Työturvallisuuskoulutukset	Tilakäyntien lisääminen Henkilöstön kouluttaminen työturvallisuusasioihin Asiakkaille tiedottaminen Työsuojelupäivien järjestäminen henkilöstölle
Viestinnän kehittäminen ja lomituspalvelujen näkyvyyden lisääminen	Uutiskirje yrittäjille 6 kpl/v Lomittajatiedotteet 10 kpl/v	Emailerin käytön lisääminen Some-kanavien aktiivinen hyödyntäminen Lomituspalvelujen esittely messuilla ja alan oppilaitoksissa
Henkilöstön ammattitaidon kehittäminen	Koulutuspäivien ja osallistujien määrä	Koulutussuunnitelman laatiminen Riittävä koulutustarjonta ja koulutuksiin osallistaminen

Lomatoimen osaston sijaisjärjestelyt päätetään kevään 2025 aikana.

Toholammin kunta hallinnoi maatalousyrittäjien ja turkisyrittäjien lomituspalvelujen järjestämistä 23 kunnan alueella Keski-Pohjanmaalla ja Pohjois-Pohjanmaan eteläosissa. Toholammin paikallisyksikön alueeseen liitettiin 1.1.2023 Kaustisen, Kalajoen, Nivalan, Reisjärven ja Haapaveden paikallisyksiköiden alueet. Alue jakautuu hallinnollisesti pohjoiseen ja eteläiseen tiimiin, joita johtavat lomituspalvelupäälliköt. Paikallisyksikön hallinnollinen keskus on Toholampi.



Tunnusluvut

	TP2023	TA2024	TA2025
Toteutuneet maatalousyrittäjien lomapäivät	80.298	73.500	73.000
Nettopäiväkustannus e/pv	199,05	209	221
Lomaan oikeutetut maatalousyrittäjät	1771	1643	1520
Lomaan oikeutetut turkistuottajat	60	40	30
Toteutuneet turkistarhaajien lomituspalvelut	vuosiloma 879 pv lisävapaa 4302 h	vuosiloma 720 pv lisävapaa 2600 h	vuosiloma 540 pv lisävapaa 3600 h

	TP 2023	TA2024	TA2025
Vakinaiset viranhaltijat	5	5	5
Vakinaiset työsuhteiset	330	322	315
Määräaikaiset työsuhteiset	31*	23	15
Tilapäiset		30 - 40 htv	30 htv

*Henkilöstöraporttiin kirjataan vain 31.12. voimassa olleet palvelussuhteet

Talousarvio

2025 Lomatoimen osasto

	2023 tilinpäätös	TA2024	Muutos	TA+Muutos	TA2025	Muutos	Muutos-%
Myyntituotot ulkoiset	18 387 887	17 654 012	0	17 654 012	18 453 180	799 168	5 %
Maksutuotot ulkoiset	2 689 327	2 418 000	0	2 418 000	2 475 700	57 700	2 %
Tuet ja avustukset ulkoiset	96 583	117 000	0	117 000	165 000	48 000	41 %
Muut toimintatuotot ulkoiset	196 378	0	0	0	180 000	180 000	0 %
TOIMINTATUOTOT ULKOISET	21 370 174	20 189 012	0	20 189 012	21 273 880	1 084 868	5 %
TOIMINTATUOTOT SISÄISET	0	0	0	0	0	0	0 %
TOIMINTATUOTOT YHT	21 370 174	20 189 012	0	20 189 012	21 273 880	1 084 868	5 %
Henkilöstökulut ulkoiset	-16 707 293	-16 324 481	0	-16 324 481	-16 901 696	-577 214	4 %
Palvelujen ostot ulkoiset	-2 275 646	-2 395 997	0	-2 395 997	-2 733 854	-337 857	14 %
Aineet, tarvikkeet ja tavarat ulkoiset	-156 157	-170 500	0	-170 500	-192 500	-22 000	13 %
Avustukset ulkoiset	-1 101 625	-972 000	0	-972 000	-986 000	-14 000	1 %
Muut toimintakulut ulkoiset	-238 810	-67 000	0	-67 000	-268 300	-201 300	300 %
TOIMINTAKULUT ULKOISET	-20 479 532	-19 929 978	0	-19 929 978	-21 082 349	-1 152 371	6 %
TOIMINTAKULUT SISÄISET	-440 840	-259 033	0	-259 033	-191 531	67 502	-26 %
TOIMINTAKULUT YHT	-20 920 372	-20 189 012	0	-20 189 012	-21 273 880	-1 084 869	5 %
NETTO ENNEN POISTOJA	449 802	0	0	0	0	-1	-324 %
NETTO	449 802	0	0	0	0	-1	-324 %

2.3 Tekninen osasto

Vastuhenkilö:	tekninen johtaja
Toiminta-ajatus:	Tuottaa taloudellisia ja tarkoituksenmukaisia palveluja eri hallintokunnille sekä osittain kuntalaisille, kuten kunnallistekniikan, tilapalvelun, it-palvelujen, ruokahuollon ja siivoustoimen osalta.

Teknisen osaston vastuulla on myös rakennus- ja ympäristölautakunta. Lautakunnan tulosalue jakaantuu rakennustarkastukseen, ympäristönsuojeluun. Lautakunta päättää myös yksityistielain mukaan tielautakunnalle kuuluvat asiat. Ympäristöterveydenhuolto ja maaseututoimi hoidetaan ostopalveluna.

Teknisen osaston tavoitteena kunnan strategisiin painopisteisiin viitaten on omalta osaltaan ylläpitää kunnan tasapainoista taloutta, luoda ja tukea viihtyisää asumista sekä toimia kuntalaisiin nähden palvelevana kuntana.

Artesaaniopiston ja Artesaanin metallipajan kiinteistön hankinta on avannut koulunmäen alueen kokonaisvaltaiselle suunnittelulle uusia mahdollisuuksia. Suunnittelussa ja toteutuksessa otetaan huomioon ruokahuollon, päiväkodin, koulujen ja nuorison tarpeita.

Toiminta ja tavoitteet suunnitelmakaudella

Rakennusvalvonta ja kaavoitus

Toholammin kunnan rakennusvalvontaviranomaisena toimii rakennus- ja ympäristölautakunta ja viranhaltijana rakennustarkastaja. Rakennustarkastajan palvelut tuotetaan ostopalveluna Ylivieskan kaupungilta. Rakennustarkastajan työaika Toholammin kunnalle on keskimäärin 2,5 työpäivää viikossa. Toholammin kunnassa on käytössä sähköinen asiointipalvelun Lupapiste.

Rakennusvalvonnan tavoitteet vuosille 2025-2029:

Rakennuslupa-arkiston sähköistäminen aloitettu 1.11.2021, arkistointi tehdään Lupapisteen arkistoon ja skannaus palvelu on ostettu Ylivieskan kaupungilta. Skannaustyö on saatu valmiiksi, mutta lopullinen sähköinen arkistointi lupapisteen arkistoon on vielä tekemättä. Suunnitelmana on siirtää dokumentit lupapisteen arkistoon vuosien 2025 ja 2026 aikana. Uusi rakentamislaki astuu voimaan vuoden 2025 alussa. Vuoden 2025 alkupuolella rakennusjärjestys tullaan päivittämään uuden lain vaatimusten mukaiseksi. Uuden lain myötä myös rakennusvalvonnan taksa ja kunnan hallintosääntö on päivitettävä. Vuodelle 2025 on myös tavoitteena kiinteistöverotuksen perusteena olevien tietojen tarkistamisen ja korjaamisen loppuun saattaminen.

Kaavoituksen tavoitteet vuosille 2025 - 2029:

Pitkälehdon ja Takkukankaan tuulipuistojen sekä Energiequellen aurinkovoimapuiston hankkeiden ja niiden kaavoituksen eteneminen. Myös WPD:n Länsi-Toholammin ja Toholampi - Lestijärvi tuulivoimapuistojen hankkeiden etenemisen tukeminen. Ajantasa-asemakaavan laadinta: Digitaalisen pohjakartan laadinta ja kokonaisuasemakaavan laadinta säilytetään tavoitelistalla.

Ympäristönsuojelu

Toholammin kunnan ympäristönsuojeluviranomaisena toimii rakennus- ja ympäristölautakunta ja viranhaltijana ympäristötarkastaja. Ympäristötarkastajan palvelut tuotetaan ostopalveluna Ylivieskan kaupungilta. Ympäristötarkastajan työaika Toholammin kunnalle on keskimäärin 2 työpäivää viikossa.

Kunnan ympäristönsuojeluviranomainen valvoo kunnassa olevia rekisteröityjä tai ympäristöluvallisia toimintoja tekemänsä valvontasuunnitelman mukaan. Valvontasuunnitelmaan perustuvista ympäristöluvanvaraisen ja rekisteröitävän toiminnan määräaikaistarkastuksista peritään maksu kunnanvaltuuston hyväksymän taksan perusteella. Maa-ainestaksa on päivitetty vuonna 2023. Vuosien 2024–2025 aikana on tarkoitus päivittää ympäristönsuojeluviranomaisen taksa.

Tavoitteet suunnitelmakaudella 2025–2029 on rakennusvalvonnan ja ympäristönsuojelun toiminnan kehittäminen. Ympäristövalvonnalla edistetään ympäristön säilymistä viihtyisänä ja ehkäistään ympäristökuormitusta. Toimintaa ja lupakäsittelyjä säätelevät mm. vesi-, ympäristö- ja jätelaki. Tavoitteena on rakennusjärjestyksen ja rakennusvalvonnan taksan uusiminen sekä ympäristönsuojelumääräysten laatiminen ja ympäristövalvonnan taksan päivittäminen.

Kiinteistöjen ja teiden kunnossapito, rakentaminen

Tavoitteena toteuttaa korjaustoimenpiteitä kiinteistöjen korjaustarpeiden mukaisesti. Kamera-valvonnan ja kiinteistöjen sähköisen ovilukitusjärjestelmien kehittämistä on toteutettu ja kehittämistä jatketaan edelleen vuonna 2025. Nykyinen sähkösojimus on voimassa vuoden 2025 loppuun, joten vuoden 2025 aikana on sähkönhankinta tuleville vuosille kilpailutettava, ellei voimassa olevan sähkösojimuksen optiovuosia 2026 ja 2027 oteta käyttöön.

Tavoitteena suunnitelmakaudella 2025 - 2029 on kiinteistöhoidon kehittäminen ja laatutason nostaminen sekä kiinteistökannan suunnitelmallinen kunnostaminen ja kunnossapitäminen sekä kiinteistöjen määrän supistaminen siten, että kiinteistöjen käyttöasteet saataisiin tarvetta vastaavaksi. Tieverkon ja yleisten alueiden kunnossapidon osalta tavoitteet suunnitelmavuosille ovat kaavateiden korjausvelan pienentäminen ja torialueen liikennejärjestelyiden sekä ilmeen parantaminen. Vuodelle 2025 kaavateiden parantamisen ja kunnossapidon investointiosaan on varattu määrärahaa, jota kohdistetaan pääosin Kuusistontien ja sen kevyenliikenteenväylän asfaltointiin.

Artesaaniopiston ostamisen myötä tavoitteena on saada selkeät ja oppilaita sekä henkilökuntaa palvelevat tilat Kuusiston kouluun ja Artesaaniopistoon. Peruslämmöllä olleet asunnonhankinnan rivitalot tullaan jättämään pois lämmityksen piiristä. Kiinteistön liittymät säilyvät. Hyvinvointialueelle vuokrattavien kiinteistöjen/tilojen siirtymäaika päättyy vuoden 2025 loppuun mennessä, mikä tarkoittaa lainsäädännön mukaan vuokrattavien kiinteistöjen yhtiöittämistä vuoden 2025 aikana.

Ruokahuolto

Ruokahuoltoyksikköön kuuluu palvelutalo Männistön keskuskeittiö ja Sykäräisen koulun keittiö, jotka ovat valmistuskeittiöitä. Lisäksi jakelukeittiöt päiväkodilla, Viitojan ja Kleemolan koululla sekä keskustan koululaisten ruokailupaikat Artesaaniopistolla ja Kuusiston koululla. Näihin paikkoihin ruoan valmistaa keskuskeittiö. Männistön ruokasalissa ruokailee kunnan henkilökuntaa sekä muita ruokailijoita.

Kouluruokailun järjestäminen kirkonkylän koulukeskuksessa on toteutettu monta vuotta tilanteessa, jossa ruoan valmistus ja astiahuolto pääosin tapahtuu Männistön keittiöllä ja kirkonkylän koulukeskuksen ruokailu toteutetaan Kuusistonkoululla ja Artesaaniopistolla. Henkilöstön keskuudessa toimiminen monessa paikassa on koettu haasteelliseksi toteuttaa. Henkilökunnan toiveena on saada tähän muutos lähiaikoina. Männistön keskuskeittiössä toimii myös Fodbar Oy, joka valmistaa hyvinvointialueen ruoat. Yhteistyö on yleisesti ottaen sujunut hyvin ja yhteistilojen käytänteistä on yhdessä sovittu.

Talousarviossa isoimpia menoeriä ovat henkilöstömenot, elintarvikkeet, kuljetuskustannukset, koneiden huolto. Suurin osa ruokahuoltoyksikön tuloista tulee sisäisistä eristä. Ulkoista tuloa tulee kotipalveluasiakkailta ja henkilökunnalta. Elintarvikehankintojen osalta kuulumme Kokkolan hankintarenkaaseen, uusi sopimuskausi alkaa 2025. Tavoitteena vuodelle 2025 on edelleen yhteistoiminnan kehittäminen ja nykyistä sujuvamman yhteistyön aikaansaaminen Fodbar Oy:n työntekijöiden kanssa. Tavoitteena on myös henkilöstöresurssien tehokas käyttö. Ruokahuollon toiveena suunnitelmakaudelle 2025–2029 on uuden keittiön ja ruokasalin toteutuminen koulukeskuksen alueelle. Kunnan heikentävä taloustilanne vaikuttaa myös ruokahuoltoyksikköön, toiminnan tehostamista ja muita toimenpiteitä tulee eteen suunnitelmakauden aikana. Meneillään on siivous- ja ruokahuollon toimintojen kilpailutus, jonka seurauksena voi olla siivous- ja ruokahuollon ulkoistus.

Siivousyksikkö

Siivousyksikkö tuottaa puhtauspalvelua seuraaviin kiinteistöihin päiväkotit, ulkopäiväkotit, urheiluhalli, hallin ulkorakennukset, kirjasto, kunnantalo, varikko, koulut, työplus, Artesaaniopisto ja Artesaaniopiston metallipaja. Siivousyksikön talousarvioon on varattu kaikkien siivouksen piirissä olevien kiinteistöjen puhdistusaine- ja siivoustarvikemäärärahat, jotka menekin mukaan laskutetaan sisäisesti eri kohteilta. Kalustorahat laskutetaan sisäisesti tilikauden aikana toimitusten mukaisesti. Ulkoinen laskutettava siivous on loppunut kokonaan, kun kansalaisopiston käyttämistä tiloista toiminto laskuttaa vuokran siten, että se sisältää siivouksen. Toholammin energiaa ja Toholammin jätevedenpuhdistamo laskutetaan hygieniapapereista yms. sen mukaan miten niitä käyttöönsä hakevat.

Kokkolan kaupunki kilpailuttaa siivousaineet ja -tarvikkeet, jättesäkit ja pehmopaperit. Tarkoitus on saada kaikki tuotteet samaan hankintaan. Siivouskoneet ovat vanhoja ja niitä uusitaan tarpeen mukaan.

Tavoitteena vuodelle 2025 on toiminnan kehittäminen, pysyvän ja osaavan henkilöstön saaminen eläköityvien tilalle ja yhteistyön parantaminen kiinteistönhoidon sekä tilojen käyttäjien kanssa. Tavoitteet suunnitelmakaudelle 2025–2029 on siivousyksikön toiminnan kehittäminen muuttuvassa toimintaympäristössä. Henkilöstöä on eläköitymässä suunnitelmavuosien aikana 3 henkilöä, joten toiminnan suunnittelu on jatkuvaa ja haasteena on osaavan ja pysyvän henkilöstön saattavuus. Meneillään on siivous- ja ruokahuollon toimintojen kilpailutus, jonka seurauksena voi olla siivous- ja ruokahuollon ulkoistus.

Tunnusluvut

Henkilöstö	TA 2025 Virat ja toimet kpl (kokonaiset)	TA 2023	TA2024 (työpanok-sena)	TA2025 (työpanok-sena)
Vakinaiset viranhaltijat	2	2	1	2
Määräaikaiset viranhaltijat		1	1	
Vakinaiset työsuhteiset	24	27,5	23,3	19,4
Määräaikaiset työsuhteiset		7	2	
Muut tilapäiset				
Yhteensä	26	37,5	27,3	21,4

Talousarvio

2025 Tekninen osasto

	2023 tilinpäätös	TA2024	Muutos	TA+Muutos	TA2025	Muutos	Muutos-%
Myyntituotot ulkoiset	458 425	194 753	0	194 753	141 800	-52 953	-27 %
Maksutuotot ulkoiset	20 197	303 000	-288 000	15 000	25 000	10 000	67 %
Tuet ja avustukset ulkoiset	91	0	0	0	0	0	0 %
Muut toimintatuotot ulkoiset	1 302 127	1 258 716	0	1 258 716	1 203 946	-54 770	-4 %
TOIMINTATUOTOT ULKOISET	1 780 840	1 756 469	-288 000	1 468 469	1 370 746	-97 723	-7 %
TOIMINTATUOTOT SISÄISET	3 369 555	3 626 507	0	3 626 507	3 327 133	-299 374	-8 %
TOIMINTATUOTOT YHT	5 150 395	5 382 976	-288 000	5 094 976	4 697 879	-397 097	-8 %
Henkilöstökulut ulkoiset	-1 300 683	-1 148 860	0	-1 148 860	-1 141 777	7 083	-1 %
Palvelujen ostot ulkoiset	-1 453 465	-1 588 259	127 885	-1 460 374	-1 457 890	2 484	0 %
Aineet, tarvikkeet ja tavarat ulkoiset	-1 579 410	-1 452 959	200 000	-1 252 959	-1 226 248	26 712	-2 %
Muut toimintakulut ulkoiset	-350 046	-64 120	0	-64 120	-70 670	-6 550	10 %
TOIMINTAKULUT ULKOISET	-4 683 604	-4 254 198	327 885	-3 926 313	-3 896 585	29 729	-1 %
TOIMINTAKULUT SISÄISET	-899 924	-966 500	0	-966 500	-923 002	43 499	-5 %
TOIMINTAKULUT YHT	-5 583 528	-5 220 699	327 885	-4 892 814	-4 819 586	73 227	-1 %
NETTO ENNEN POISTOJA	-433 133	162 277	39 885	202 162	-121 707	-323 870	-160 %
Poistot ja arvonalentumiset	-1 027 927	-865 895	0	-865 895	-873 918	-8 023	1 %
NETTO	-1 461 060	-703 617	39 885	-663 732	-995 625	-331 893	50 %

2.4 Sivistysosasto

Toimielin: Sivistyslautakunta

Vastuhenkilö: Sivistysjohtaja

Toiminta-ajatus: Sivistyslautakunta vastaa kirjasto-, varhaiskasvatus- ja opetuspalvelujen (aamu- ja iltapäivätoiminta, esi- ja perusopetus, lukio, ostopalveluna kansalaisopisto) sekä kulttuuri-, nuoriso- ja liikuntapalvelujen toteuttamisesta ja kehittämisestä. Lautakunnan tehtäväalueeseen kuuluu myös kunnan hyvinvoinnin ja terveyden sekä ehkäisevän päihdetyön toimenpiteiden edistäminen.

Sivistystoimi on lomatoimen ohella taloudellisesti ja toiminnallisesti kunnan merkittävimpiä toimialueita. Sivistystoimi on mukana kuntalaisen arjessa lapsuudesta vanhuuteen saakka. Kuntien valtionosuus määräytyy tällä hetkellä suurelta osin alle 18-vuotiaan väestön määrän sekä heille järjestettävien palveluiden keskimääräisten kustannusten pohjalta. Siten Toholammien kunnan haaste tulevaisuudessa onkin ennustettu nuoren väestön suuri väheneminen. Tämä näkyy alueellamme muutenkin voimakkaasti, koska maahanmuutto ei hidasta väestön vähentymistä, kuten suurimmilla paikkakunnilla tapahtuu.

Toholammilla on kuitenkin useita vahvuustekijöitä. Esimerkiksi Kuntaliiton 2024 toteuttama kuntalaistutkimus kertoi siitä, että lamppilaiset arvioivat yhteisöllisyyden merkittävästi maan keskiarvoa yleisemmin hyvän kotikunnan tekijäksi. Maan keskiarvo oli 28 %, kun Toholammilla tulos oli 49 % vastaajista. Myös turvallisuus, hyvä asunto, perhe ja läheiset sekä luonnonläheisyys ja hyvä asuinympäristö nousivat täällä asuvien vastauksissa keskeisiksi hyvän kotikunnan mittareiksi.

Ensiarvoisen tärkeää on huolehtia siitä, että sivistyspalvelut toimivat korkeatasoisesti ja houkuttelevat osaltaan pitäjään muuttajia muualta maasta. Keski-Pohjanmaalle on suunniteltu useita teollisuuden alan suurinvestointeja ja siten Toholammillakin on mahdollisuus saada osansa alueelle mahdollisesti muuttavista uusista asukkaista. Näin toimien voidaan huolehtia nykyisen palveluverkoston kestävydestä myös tulevina vuosina.

Sivistystoimi vastaa kunnan hyvinvoinnin ja terveyden edistämisen toimista. Työtä ohjaa kunnanvaltuuston hyväksymä laaja hyvinvointikertomus ja –strategia. Vuonna 2025 sivistyslautakunta antaa kesäkuuhun mennessä valtuustolle hyvinvointitoimenpiteiden vuosiraportin. Uuden valtuustokauden myötä aloitetaan myös valmistelemaan laajan hyvinvointikertomuksen ja –strategian päivittämistä. Hyvinvointia edistävillä toimenpiteillä voidaan vaikuttaa myös kunnan hyte-rahoitukseen.

2.4.1 Sivistystoimen hallinto

Sivistystoimen hallinnossa toimii sivistysjohtaja ja toimistos sihteeri. Hallinto tukee yksiköiden toimintaa, huolehtii yhteisestä koordinaatiosta ja yhteistyöstä sekä kehitystehtävistä.

Sivistyslautakunta ohjaa toimintaa päätöksin. Sivistysjohtaja toimii kunnan hyvinvointikoordinaattorina.

Sivistystoimen hallinto tekee tiivistä yhteistyötä Keski-Pohjanmaan kuntien kanssa sivistyspalveluiden kehittämiseksi. Erityisesti hanketoiminta Kaustisen seutukunnan ja Perhon kuntien kesken on tiivistä ja erilaisia yhteistyömahdollisuuksia etsitään aktiivisesti. Tärkeä yhteistyökumppani on hyvinvointialue Soite, jonka kanssa toteutetaan terveyden ja hyvinvoinnin edistämisen toimenpiteitä sekä yhteistä kehittämistyötä väestön hyväksi.

TAVOITE	TOIMENPITEET	MITTARIT	KYTKÖS STRATEGIAAN
Lautakunta kokoontuu säännöllisesti	Järjestetään kokouksia säännöllisin väliajoin	Järjestettyjen kokousten määrä	Lautakunta toteuttaa päätöksin kuntastrategiaa
Kuntalaisilla on mahdollisuus omaehtoiseen opiskeluun vapaa-ajalla	Varataan 47 000 € KanTo-kansalaisopiston toimintaan Tuetaan Keski-Pohjanmaan konservatoriossa opiskelua kuntaosuuksin	Kansalaisopiston kurssien määrä, laatu ja laajuus Konservatoriossa 30 oppilasta Asiakaspalaute kuntalaisilta	<i>Hyvinvoiva kuntalainen:</i> lapsiystävällisyys ja nuorten huomioiminen, perusarjen helppous ja sujuvuus <i>Palveleva kunta:</i> laadukkaiden vapaa-aikapalveluiden tarjoaminen
Toimivat koulukuljetukset	Jatketaan yhteistyötä koulukuljetuksissa Wiimax oy:n kanssa. Käytetään optiovuosi 2025-2026 hankintaa koskien.	Koulukuljetukset toimivat turvallisesti. Havaitut puutteet korjataan viipymättä.	<i>Hyvinvoiva kuntalainen:</i> lapsiystävällisyys ja nuorten huomioiminen, perusarjen helppous ja sujuvuus
Oppilaita koskevat päätökset tehdään määräaikojen puitteissa	Koulupaikat ovat tiedossa kesäkuun alkuun mennessä. Hallinnon tukipäätökset tehdään ilman viivytystä, kun kaikki tarvittavat selvitykset ovat koossa.	Asioiden ratkaisuaajat	<i>Hyvinvoiva kuntalainen:</i> lapsiystävällisyys ja nuorten huomioiminen, riittävä resursointi lasten ja nuorten palveluissa, <i>Palveleva kunta:</i> asiakaslähtöinen neuvova, joustava ja ystävällinen palveluasenne, osaava ja hyvinvoiva henkilöstö
Jatketaan kehittämissuunnitelman hankkeiden avulla	Haetaan 10–15 hankerahoitusta vuosittain. Ne edistävät palveluiden toimintaa, saatavuutta ja laatua sekä henkilöstön osaamista.	Hankkeiden määrä, laatu ja laajuus. Omarahoitus n. 25 – 50 t€ Avustustulot 179 500 €	<i>Hyvinvoiva kuntalainen:</i> lapsiystävällisyys ja nuorten huomioiminen, riittävä resursointi lasten ja nuorten palveluissa, nuorten osallisuuden lisääminen, monipuoliset harrastusmahdollisuudet, jokimaiseman ja -laakson hyödyntäminen virkistyskäytössä <i>Palveleva kunta:</i> osaava ja hyvinvoiva henkilöstö, laadukkaiden vapaa-aikapalveluiden tarjoaminen, jatkuva parantaminen innovaatioita hyödyntäen <i>Viihtyisä asuminen:</i> hyvät luonto-, virkistys- ja liikuntareitit <i>Tasapainoinen talous:</i> hankkeilla toteutetaan kuntastrategiaa edullisemmin kuin pelkästään omarahoituksella

2.4.2 Kasvatus- ja opetuspalvelut

2.4.2.1 Varhaiskasvatus, esi- ja perusopetus sekä lukio yhteisesti

Toimintaa järjestetään kahdessa varhaiskasvatuksen toimipisteessä, neljässä alakoulussa sekä yläkoulussa ja lukiossa. Toimialueella toimii kolme esihenkilöä: varhaiskasvatuksen johtaja, alakoulujen rehtori sekä yläkoulun ja lukion yhteinen rehtori.

Perusopetuksen tuen lainsäädäntö uudistuu kokonaisuudessaan lukuvuoden 2025-2026 alkaessa. Lisäksi opetuksen valtakunnallista laajuutta vuosiviikkotunteina kasvatetaan tavoitteita muuttamatta ja tukeen tulee jatkossa varata oppilasmäärän mukaan määräytyvä tuntikehys. Tämä tarkoittaa uuden lainsäädännön sisäistämistä ja tarvittavia muutoksia paikalliseen opetussuunnitelmaan, henkilöstön kouluttamista sekä myöskin jo olemassa olevien tukipäätösten tarkastelua uusien normien kautta. Siirtymäajan puitteissa myös olemassa olevat tukipäätökset tulee tarkistaa ja muuttaa vastaamaan uutta normistoa.

TAVOITE	TOIMENPITEET	MITTARIT	KYTKÖS STRATEGIAAN
Hyvinvoiva kasvu- ja kouluyhteisö	<p>Vahvistetaan tunne- ja vuorovaikutustaitoja, ehkäistään yksinäisyyttä, edistetään osallisuutta ja puututaan aktiivisesti kiusaamiseen.</p> <p>Hanketoiminta edistää oppimista, tukea ja kouluyhteisön hyvinvointia.</p> <p>Osallistutaan Sairaala-koulun konsultoivan erityisopettajan kustannuksiin 31.7.2025 saakka (toiminta muuttuu lakisääteiseksi 1.8.2025).</p>	<p>Kouluyhteisössä ei ole jatkuvaa ja pitkäkestoista pahoinvointia. Kouluterveyskyselyt.</p> <p>Haettujen hankkeiden lukumäärä ja avustussummat</p> <p>Rahoitusosuus</p>	<p><i>Hyvinvoiva kuntalainen:</i> lapsiystävällisyys ja nuorten huomioiminen, perusarjen helppous ja sujuvuus, riittävä resursointi lasten ja nuorten palveluissa, nuorten osallisuuden lisääminen</p> <p><i>Palveleva kunta:</i> Osaava ja hyvinvoiva henkilöstö, jatkuva parantaminen innovaatiota hyödyntäen</p> <p><i>Tasapainoinen talous:</i> Ennalta ehkäisevä työ tuottaa säästöjä myös lyhyellä aikavälillä.</p>
Säädös- muutoksiin vastaaminen	<p>Tehdään tarvittavat muutokset paikalliseen opetussuunnitelmaan.</p> <p>Tuntikehyksiin varataan uuden normin mukainen määrä tunteja eri oppiaineisiin.</p> <p>Koulutetaan henkilöstöä muutoksiin. Keskeisille ryhmille laajempi koulutus, kaikille opettajille vähintään 1 veso-päivän laajuinen koulutus säädösmuutoksista.</p>	<p>Päätökset</p> <p>Määrärahat</p> <p>Järjestetyt koulutukset</p> <p>Tukipäätöksien määrä</p>	<p><i>Hyvinvoiva kuntalainen:</i> lapsiystävällisyys ja nuorten huomioiminen, perusarjen helppous ja sujuvuus, riittävä resursointi lasten ja nuorten palveluissa, nuorten osallisuuden lisääminen</p> <p><i>Palveleva kunta:</i> Osaava ja hyvinvoiva henkilöstö, jatkuva parantaminen innovaatiota hyödyntäen</p>

	Olemassa olevien tukipäätösten läpikäynti ja päivittäminen uuden säädöspohjan mukaisesti siirtymäajan puitteissa.		
Opiskelu-huolto	<p>Kehitetään yhteisöllistä opiskeluhoitotyötä, säännölliset yhteisölliset oppilashuollon palaverit</p> <p>Poissaolojen seurannan, ehkäisyn ja puuttumisen malli kokonaisuudessaan toiminnassa</p> <p>Yhteisövaikuttavuustyön haltuunotto ja toimintamallin kehittäminen</p>	<p>Hankkeiden hyödyntäminen, uudet toimintamallit, toteutuneiden palvelareiden lukumäärä</p> <p>Henkilökunta tuntee mallin periaatteet ja Wilman työkalut toimivat</p> <p>Soiten ja Itlan kanssa säännölliset tapaamiset, toimintamallit käyttöön</p>	<p><i>Hyvinvoiva kuntalainen:</i> lapsiystävällisyys ja nuorten huomioiminen, riittävä resursointi lasten ja nuorten palveluissa, nuorten osallisuuden lisääminen</p> <p><i>Palveleva kunta:</i> Osaava ja hyvinvoiva henkilöstö, jatkuva parantaminen innovaatiota hyödyntäen</p> <p><i>Tasapainoinen talous:</i> Ennalta ehkäisevä työ tuottaa säästöjä myös lyhyellä aikavälillä.</p>
Kulttuuri-kasvatus-suunnitelma	Toteutetaan kulttuuri-kasvatussuunnitelmaa lautakunnan päätöksen mukaisesti	Oppilaille järjestetyt aktiviteetit noudattavat suunnitelmaa	<i>Hyvinvoiva kuntalainen:</i> lapsiystävällisyys ja nuorten huomioiminen
Henkilöstökoulutus luotyöhyvinvointia	<p>Talousarvioon on varattu yksiköille määrärahaa koulutukseen</p> <p>Osallistutaan hankkeisiin, joissa mahdollisuuksia osaamisen päivittämiseen</p>	<p>Koulutuksiin osallistuvien henkilöiden määrä</p> <p>Hankkeiden määrä ja laatu</p>	<p><i>Palveleva kunta:</i> osaava ja hyvinvoiva henkilöstö, jatkuva parantaminen innovaatioilla</p> <p><i>Tasapainoinen talous:</i> hankkeilla toteutetaan kuntastrategiaa edullisemmin kuin pelkästään omavaraisuudella</p>
Yrittäjyyskasvatus	Jatketaan yhteistyötä Nuorten yrittäjyys ja talous NYT ry:n kanssa vuosille 2025-2028. Uuden sopimuskauden myötä myös yläkoulun ja lukion yrittäjyyskasvatukseen tulee sisältöjä NYT:n tarjonnasta.	<p>Yhteistyösopimus laadittu.</p> <p>Tarkoituksenmukaisuuden arviointi uuden toiminnan myötä tulevina vuosina.</p>	<i>Hyvinvoiva kuntalainen:</i> lapsiystävällisyys ja nuorten huomioiminen, riittävä resursointi lasten ja nuorten palveluissa, nuorten osallisuuden lisääminen

2.4.2.2 Varhaiskasvatus

Varhaiskasvatuksen johtajan alaisuudessa toimii Sateenkaaren päiväkoti ja Sykrylän ryhmis. Lisäksi varhaiskasvatus järjestää aamu- ja iltapäivätoimintaa alakoululaisille sekä vastaa perhepäivähoidon järjestämisestä ja kotihoidon tuen kustannuksista. Avointa päiväkotitoimintaa ja avointa muskaria järjestetään sekä kirkonkylällä sekä Sykäräisessä.

Henkilökunnan resursointi ja varhaiskasvatuksen toiminta perustuu varhaiskasvatustalainiin.

HENKILÖKUNTA	Sateenkaaren päiväkoti	Sykrylä	APIP-toiminta
Vakituiset viranhaltijat	1	-	-
Vakituiset työsuhteiset	16	2	2
Määräaikaiset työsuhteiset	11	-	½
Ostopalvelu	-	-	1

TAVOITE	TOIMENPITEET	MITTARIT	KYTKÖS STRATEGIAAN
Pedagogisesti laadukas, tarpeen- ja ajanmukainen varhaiskasvatus	<p>Varhaiskasvatussuunnitelma sekä kolmiportainen tuki käytössä</p> <p>Henkilökunta koulutautuu muutoksiin (tuki, leikki- ja tunnetaidot) ja kehittää aktiivisesti osaamistaan</p> <p>Sykrylän ryhmis jatkaa kahden työntekijän yksikkönä</p> <p>Aamu- ja iltapäivätoiminta kirkonkylässä omana toimintana, esiopetusta täydentävä varhaiskasvatus toteutuu omana toimintana (erillistä 1- 2. lk iltistoiminnasta, mutta yhteistyössä), tarvittaessa sivukouluilla ostopalveluna.</p> <p>Yksi vakituinen perhepäivähoitaja</p> <p>Avoin päiväkoti ja muskaritoiminta</p> <p>Haetaan uusia mahdollisia hankerahoituksia sekä jatko- rahoituksia käynnissä oleville hankkeille</p>	<p>Varhaiskasvatussuunnitelman noudattaminen, tukipäätökset</p> <p>Koulutuksiin osallistumiseen varattu raha ja osallistumisaktiivisuus</p> <p>Palveluverkko vastaa perheiden tarpeisiin, lapsimäärä</p> <p>Hankkeiden määrä ja toiminta</p>	<p><i>Hyvinvoiva kuntalainen:</i> lapsiystävällisyys ja nuorten huomioiminen, perusarjen helppous ja sujuvuus, riittävä resursointi lasten ja nuorten palveluissa</p> <p><i>Palveleva kunta:</i> Osaava ja hyvinvoiva henkilöstö, jatkuva parantaminen innovaatiota hyödyntäen</p> <p><i>Tasapainoinen talous:</i> ennalta ehkäisevät työ tuottaa säästöjä myös lyhyellä aikavälillä, hankerahoituksella toteutetaan kuntastrategiaa edullisemmin kuin pelkästään omarahoituksella</p>
Kestävän elämäntavan tavoitteet ohjaavat kaikkea toimintaa: sosiaalinen, ekologinen, taloudellinen ja kulttuurinen kestävä kehitys	<p>Vakiintunut ulkopäiväkoti-toiminta on näyttää esimerkkiä kestävä kehityksen ajattelun toteutuksesta varhaiskasvatuksessa</p>	<p>Arvio kestävä kehityksen toiminnan laajuudesta</p> <p>Ulkopäiväkoti-toiminnan piirissä olevien lasten määrä</p>	<p><i>Hyvinvoiva kuntalainen:</i> lapsiystävällisyys ja nuorten huomioiminen</p>

	Kulttuurinen kestävä kehitys huomioidaan kulttuurikasvatussuunnitelman aktiviteetein	Järjestetyt aktiviteetit	
--	--------------------------------------------------------------------------------------	--------------------------	--

Suorite	TP 2023	TA 2024	TA 2025
Päivähoitopaikat	104	118	98
Aamu- ja iltapäivätoiminta	34	26	38

2.4.2.3 Esiopetus

Esiopetuksen järjestämisestä vastaa alakoulujen rehtori. Esiopetuksen oppilasmäärä vaihtelee lähivuosina 18–34 oppilaan välillä. Esiopetusta järjestetään Herman Ojalan ja Kleemolan kouluissa.

Henkilökunta	henkilöä
Vakituiset viranhaltijat	2
Vakituiset työsuhteiset	1
Määräaikaiset	1

Esiopetuksen oppilasmäärän ennuste					
lukuvuosi	Herman Ojala	Kleemola	Sykaräinen	Viitoja	yhteensä
2024–2025	18	2	4	6	30
2025–2026	15	2	2	4	23
2026–2027	17	2	3	5	27
2027–2028	10	2	2	4	18
2028-2029	12	5	3	4	24
2029-2030	14	4	3	4	25

TAVOITE	TOIMENPITEET	MITTARIT	KYTKÖS STRATEGIAAN
Esiopetus järjestetään tarkoituksen mukaisissa ryhmissä	Esiopetusryhmät Herman Ojalan sekä Kleemolan kouluissa	Ryhmien toteutumisen	<p><i>Hyvinvoiva kuntalainen:</i> lapsiystävällisyys ja nuorten huomioiminen, perusarjen helppous ja sujuvuus, riittävä resursointi lasten ja nuorten palveluissa</p> <p><i>Palveleva kunta:</i> Osaava ja hyvinvoiva henkilöstö, jatkuva parantaminen innovaatiota hyödyntäen</p>

2.4.2.4 Perusopetuksen alakoulut

Alakoulujen rehtori johtaa alakoulujen toimintaa. Opetusta järjestetään Herman Ojalan, Kleemolan, Sykäräisen ja Viitojan kouluissa.

Henkilökunta	henkilöä
Vakituiset viranhaltijat	18
Vakituiset työsuhteiset	10
Määräaikaiset	9

Alakoulujen oppilasmäärä					
lukuvuosi	Herman Ojala	Kleemola	Sykäräinen	Viitoja	yhteensä
2024–2025	157	12	19	32	220
2025–2026	150	13	21	36	220
2026–2027	134	13	13	32	192
2027–2028	119	15	12	30	176
2028-2029	108	13	13	30	164
2029-2030	100	16	15	26	155

TAVOITE	TOIMENPITEET	MITTARIT	KYTKÖS STRATEGIAAN
Perusopetusta järjestetään tarkoituksen mukaisesti	Opetusta toteutetaan neljällä alakoululla Oppilaiden vahvuuk-sien ja tuentarpeiden huomioiminen	Koulujen oppilasmäärä Kustannukset Ajantasaiset tuen asiakirjat Arvio opetuksen toimi-vuudesta, erityisesti lasten oppimista ja kasvua ajatellen, pe-dagogiikka huomioiden.	<i>Hyvinvoiva kuntalainen:</i> lapsiystävällisyys ja nuorten huomioiminen, perusarjen helppous ja sujuvuus, riittävä resursointi lasten ja nuorten palveluissa <i>Palveleva kunta:</i> Kunnan menestystä tukeva organisaatorakenteen järkevä uudistaminen ja palveluverkon optimointi Strategiset linjaukset: Kyläkoulut nähdään vahvuutena
Toimiva yksilöllinen ja yhteisöllinen oppilashuolto	Yhteisöllisen opiskeluhuollon vahvistaminen ja uusien käytänteiden luominen sekä toimintatapojen	Suunnitelmat valmiina ja käytössä Tunne- ja vuorovaiku-tustaitojen oppitunnit	<i>Hyvinvoiva kuntalainen:</i> lapsiystävällisyys ja nuorten huomioiminen, perusarjen helppous ja sujuvuus, riittävä resursointi lasten ja nuorten palveluissa

	kehittäminen, hanke- rahoitus Yhdessä tekeminen, yhteisöllisyyden lisääminen, alakoulujen hyvin- voinnin vuosikellon hyödyntäminen	Hyvinvoinnin vuosikellon toteutuminen	<i>Palveleva kunta:</i> asiakaslähtöinen neuvova, joustava ja ystävällinen palveluasenne, osaava ja hyvinvoiva henkilöstö <i>Tasapainoinen talous:</i> talouden tasapainosta huolehtiminen, kustannustietoinen johtaminen
Koulupäivien rakenteen kehittäminen	Liikkuva koulu ja Move –hanke, vastuuhenkilöt yhdessä oppilaiden kanssa toteuttavat aktiivista välituntitoimintaa Liikunnalliset koulu- päivät ja –matkat, liikuntaneuvonta Toiminnalliset oppitunnit	Koulupäivä tukee oppimista Poissaolojen vähentäminen Oppilaiden osallisuus	<i>Hyvinvoiva kuntalainen:</i> lapsiystävällisyys ja nuorten huomioi- minen, perusarjen helppous ja suju- vuus, riittävä resursointi lasten ja nuorten palveluissa

2.4.2.5 Perusopetuksen yläkoulu ja lukio

Toholammin perusopetuksen yläluokkien opetus sekä lukio toimivat Kuusiston koulun tiloissa yläkoulun ja lukion yhteisen rehtorin johtamana. Opetusta järjestetään Toholammin kunnan sekä Kokkolan kaupungin Rahkosen alueen oppilaille. Perusopetus on kunnan lakisääteinen tehtävä. Syyslukukaudella 2025-2026 yläkoulun 7. luokat toimivat kaksisarjaisena, 8. ja 9. luokka jatkavat kolmisarjaisena. Lukiokoulutus on oppivelvollisille maksutonta.

Lukiolaiset ovat kotoisin pääasiassa Toholammilta, Lestijärveltä sekä Rahkosen alueelta. Lukio-koulutus mahdollistaa lamppilaisen nuoren asumisen kotona vielä toisen asteen opiskelujen aikana. Suomen kaikki kunnat rahoittavat lukiokoulutusta asukaslukuperusteisesti ja valtio jakaa rahan takaisin lukiokoulutusta järjestäville kunnille.

Henkilökunta	henkilöä
Vakituiset viranhaltijat	17
Vakituiset työsuhteiset	2
Määräaikaiset	7

Yläkoulun oppilasennuste			
lukuvuosi	Toholampi	Ullava	yhteensä
2024–2025	138	20	158
2025-2026	130	21	151
2026–2027	131	21	151
2027–2028	124	20	152
2028 - 2029	124	17	144
2029 - 2030	105	16	121

TAVOITE	TOIMENPITEET	MITTARIT	KYTKÖS STRATEGIAAN
Yläkoulu toimii järkevässä tiloissa	Kuusiston koulualueen tilojen käytön suunnittelua pidemmällä aikavälillä jatketaan.	Oppilasmäärän ja tilojen suhde Kustannukset Investoinnin toteutuminen	<i>Hyvinvoiva kuntalainen:</i> lapsiystävällisyys ja nuorten huomioiminen, perusarjen helppous ja sujuvuus, riittävä resursointi lasten ja nuorten palveluissa <i>Tasapainoinen talous:</i> talouden tasapainosta huolehtiminen, kustannustietoinen johtaminen
Oppilaiden tuen tarpeisiin vastataan yksilöllisen ja yhteisöllisen opiskelu- huollon sekä erityis- opetuksen toimin	Koulu yhteisö laatii suunnitelman tuen tarpeisiin vastaamiseksi. Avun tarpeisiin puututaan yksilöllisesti tilanteen mukaan. Hyödynnetään käytössä olevaa toimintamallia, jotta toiminta on suunnitelmallista ja vastuut ovat selvillä. Yhteisöllisen opiskelu huollon vahvistamisen ja kehittämisen hankkeen kautta haetaan uusia keinoja vahvistaa opiskelu huoltoa ja luoda uusia käytänteitä.	Suunnitelma valmistunut ja toimintamallit käytössä.	<i>Hyvinvoiva kuntalainen:</i> nuorten huomioiminen, perusarjen helppous ja sujuvuus, riittävä resursointi lasten ja nuorten palveluissa, hyvän palvelutason turvaaminen <i>Palveleva kunta:</i> asiakaslähtöinen neuvova, joustava ja ystävällinen palveluasenne, osaava ja hyvinvoiva henkilöstö <i>Tasapainoinen talous:</i> talouden tasapainosta huolehtiminen, kustannustietoinen johtaminen
Koulupäivän rakenteen kehittäminen	Ruokailu järjestetään n. klo 11-12. Liikkuva koulu ja Move!-hankkeen vetäjät toteuttavat liikuntavälitunteja yläkoulu- laisten koulupäivän aikana.	Koulu ruokailu- suositus Koulupäivä vastaa tarkoitusta ja tukee oppimista	<i>Hyvinvoiva kuntalainen:</i> nuorten huomioiminen, perusarjen helppous ja sujuvuus, riittävä resursointi lasten ja nuorten palveluissa, hyvän palvelutason turvaaminen

Lukion oppilasmäärä				
lukuvuosi	1. vsk	2. vsk	3. vsk	yhteensä
2023–2024	30	20	24	74
2024-2025	19	32	18	69
2025-2026	18	19	32	69

TAVOITE	TOIMENPITEET	MITTARIT	KYTKÖS STRATEGIAAN
Toholammin lukioon haetaan opiskelemaan laadukkaan opetuksen vuoksi	<p>Turvataan riittävin resurssein opetuksen laatu</p> <p>Pyritään saamaan opiskelijoita myös paikkakunnan ulkopuolelta.</p>	<p>Opiskelijamäärä ja kotipaikkakunnat, aloittavien ja valmistuvien määrä</p> <p>Kouluikkunasta saatavat tiedot, vertailu samankokoisten kuntien välillä.</p>	<p><i>Hyvinvoiva kuntalainen:</i> nuorten huomioiminen, perusarjen helppous ja sujuvuus, riittävä resursointi nuorten palveluissa, hyvän palvelutason turvaaminen</p> <p><i>Palveleva kunta:</i> asiakaslähtöinen neuvova, joustava ja ystävällinen palveluasenne, osaava ja hyvinvoiva henkilöstö, lukiokoulutuksen jatkaminen</p>
Opiskelijat saavat tarvitsemansa tuen.	<p>Yhteisöllisen opiskeluhuollon vahvistamisen ja kehittämisen hankkeen kautta haetaan uusia keinoja vahvistaa opiskeluhoitoa ja luoda uusia käytänteitä.</p> <p>Lukiokoulutuksen oppimisen tuen hankkeen kautta etsitään sopivia käytänteitä opiskelijoiden opiskelun tukemiseen.</p>	<p>Opiskeluhuollon toteutumista seurataan kyselyn avulla.</p> <p>Erityisopetuksen kehittäminen toteutuu hankkeen tai työryhmän avulla.</p>	<p><i>Hyvinvoiva kuntalainen:</i> nuorten huomioiminen, perusarjen helppous ja sujuvuus, riittävä resursointi nuorten palveluissa, hyvän palvelutason turvaaminen</p>
Toholammin lukio on kansainvälinen ja yhteistyövalmis	<p>Yhteistyötä Latvian Jurmalaan jatketaan sekä mm. hankkein osallistutaan myös muihin kansainvälisen liikkuvuuden ja yhteistyön projekteihin.</p> <p>Rehtori toimii KPEDU:n ja Toholammin kunnan välisessä neuvottelukunnassa, jonka toimet palvelevat lukiota.</p>	<p>Liikkuvuuksien määrä, kesto, osallistujat</p> <p>Yhteistyöstä tunnistettava hyöty</p> <p>Saatu hankerahoitus, hankkeiden kytkeytyminen opetussuunnitelmaan</p> <p>Neuvottelukunnan kokoontumisten määrä 2 kertaa /vuosi ja päätökset</p>	<p><i>Hyvinvoiva kuntalainen:</i> nuorten huomioiminen ja osallisuuden lisääminen, perusarjen helppous ja sujuvuus, riittävä resursointi nuorten palveluissa, hyvän palvelutason turvaaminen</p> <p><i>Palveleva kunta:</i> Kunnan menestystä tukeva organisaattiorakenteen järkevä uudistaminen ja palveluverkon optimointi, lukiokoulutuksen jatkaminen</p>

2.4.3 Vapaa-aikapalvelut

Vapaa-aikapalvelut ovat kustannuksiaan merkittävämpi osa sivistyspalveluita ja kuntalaisten arkea. Ne edistävät kuntalaisten hyvinvointia ja terveyttä sekä edistävät yleisesti kuntalaisten viihtymistä paikkakunnalla.

Talousarvion 2024 laadinnassa on hyödynnetty osallistuvan budjetoinnin menetelmää, jossa kuntalaiset saivat ensimmäisellä ehdotuskierroksella esittää erilaisia toimenpiteitä toteutettavaksi 20 000 € määrärahalta. Saadut ehdotukset koottiin teemoiksi, joiden kesken järjestettiin vielä toinen äänestyskierros. Siinä eniten ääniä sai toimenpidekokonaisuus retkeilyreitit ja –rakenteet. Teeman edistämiseksi sivistyslautakunta valmistelee seuraavia toimenpiteitä sekä varaa toimenpiteitä varten määrärahat.

- 1. Kuntalaisen ehdotus: Luistelureitti pesulanrannasta Kannuksen suuntaan**
Määräraha 2500 € liikuntapaikkojen käyttötalousmenoihin
Jäätilanteen salliessa toteutetaan Kirkkojärvelle retkiluistelua varten aurattu rata. Mikäli jäätilanne ei ole keväällä 2025 suotuisa, käytetään raha uimarannan rakenteiden parantamiseen kesällä.
- 2. Kuntalaisen ehdotus: Maastopyöräreitti Pettäjäntieltä Kunnankämpälle**
Määräraha 5000 € liikuntapaikkojen käyttötalousmenoihin
Käytettävissä olevan rahan puitteissa voidaan merkitä nykyisten pururatojen alueella olevat reitit kesäajan kyltein sekä laatia kartat ja tiedotteet. Mikäli kunnasta löytyy yhdistys, joka voisi toteuttaa alkuperäisen ehdotuksen mukaisen projektin, voidaan raha antaa yhdistykselle avustuksena omarahoitusosuutta varten. Yhdistys voi hakea isompaa avustusta esimerkiksi Pirityisten kautta.
- 3. Kuntalaisen ehdotus: Kota Kuusiston alueelle päiväkodin ja koulujen käyttöön**
Määräraha 10 000 € sivistystoimen investointeihin
Toteutetaan esteettömänä. Kota olisi muina aikoina kuntalaisten ja yhdistysten varattavissa maksutta käyttöön, avaimen saa kunnantalolta. Lisäksi kunta voi hyödyntää esim. talviliikuntapäivien järjestämiseen.
- 4. Kuntalaisen ehdotus: Lestijoen ja laskupurojen raivaus (esim. Sarkoja)**
Määrärahaehdotus 2500 €
Upeita luontokohteita nekin nevojen lisäksi.
Käytetään määräraha kuntalaisten vireille paneman jokiluontoon sijoittuvan ulkoilukohteen perustamishankkeeseen. Raha voidaan käyttää hankkeen omarahoitusosuuteen, toimija on hakemassa rahoitusta Pirityisiltä. Hankkeen aikana joen rantaa raivataan ja reitti on valmistuessaan kuljettavissa jalan myös maisemien ihailua ajatellen.

2.4.3.1 Liikunta- ja nuorisopalvelut

Vastuuhenkilö liikunta- ja nuorisosihteeri.

Kunta huolehtii liikuntapaikoista, joilla kuntalaiset liikkuvat omatoimisesti tai ohjatusti mm. seurojen järjestämissä aktiviteeteissa. Yhdistys- ja seuratoiminnan rooli Toholammin liikuttajana on merkittävä. Liikuntapaikkojen hoitajan tehtävään palkataan keväällä uudelleen liikuntapaikkahoitaja, jonka työalueelle on siirretty pääosin Kuusiston liikunta-alueen kehittäminen ja huoltotehtävät.

TAVOITE	TOIMENPITEET	MITTARIT	KYTKÖS STRATEGIAAN
Liikunta- palvelut tukevat kuntalaisten hyvinvointia	<p>Tavoitetaan vähintään 100 eläkkeellä olevaa kuntalaista liikunnan parissa</p> <p>Järjestetään erilaisia liikunta-kampanjoita eri vuodenaikoina tai tapahtumia, joiden kohderyhmät on suunnattu eri ikäisille.</p> <p>Tuetaan yhdistystoimintaa avustuksin.</p> <p>Hyödynnetään mahdollisuudet saada liikuntahankkeita</p> <p>Liikuntapaikkojen hinnastot ovat yhdistyksille ja kuntalaisille edullisia</p> <p>Seni- ja erityisliikuntakortti-etuuden tarjoaminen</p>	<p>Osallistuneiden lukumäärät</p> <p>Kampanjoiden ja tapahtumien lukumäärä</p> <p>Osallistujilta saatu palaute</p> <p>Yhdistyksille myönnettyjen avustusten määrä ja riittävyys</p> <p>Hinnastot verrattuna naapurikuntiin</p> <p>Käytettyjen seni- ja erityisliikuntakorttien määrä</p>	<p><i>Hyvinvoiva kuntalainen:</i> lapsiystävällisyys ja nuorten huomioiminen, terveysliikunnan merkityksen korostaminen, perusarjen helppous ja sujuvuus, hyvän palvelutason turvaaminen</p> <p><i>Palveleva kunta:</i> asiakaslähtöinen neuvova, joustava ja ystävällinen palvelu- asenne, osaava ja hyvinvoiva henkilöstö, laadukkaiden vapaa-ajan palveluiden tarjoaminen</p> <p><i>Tasapainoinen talous:</i> talouden tasapainosta huolehtiminen, kustannustietoinen johtaminen, hyte-kertoimen muuttujiin vastaaminen</p>
Liikuntapaikat ja -välineet vastaavat tarpeita	<p>Tehdään käyttötaloushankintoja tarpeen mukaan välineitä ja paikkojen kunnossapitoa ajatellen.</p> <p>Liikuntapaikkojen kunnossapito tarpeen mukaan ostopalveluna sivukytilillä.</p>	<p>Hankinnat toteutuvat tarpeen mukaan.</p>	<p><i>Hyvinvoiva kuntalainen:</i> perusarjen helppous ja sujuvuus, hyvän palvelutason turvaaminen</p> <p><i>Viihtyisä asuminen:</i> hyvät luonto-, virkistys- ja liikuntareitit</p> <p><i>Palveleva kunta:</i> laadukkaiden vapaa-ajan palveluiden tarjoaminen</p> <p><i>Tasapainoinen talous:</i> talouden tasapainosta huolehtiminen, kestävä investointitaso, kustannustietoinen johtaminen, hyte-kertoimen indeksimuuttujiin vastaaminen</p>
Ehkäistään liikunta- paikkojen vikoja, omaisuuden arvon laskua sekä vahinkoja riittäväällä kunnossa- pidolla	<p>Liikuntapaikoilla on nimetty hoitaja.</p> <p>Osana kunnan työllistämistoimia sivistysosasto palkkaa 2 osa-ai-kaista työntekijää ulkoaluetöitä varten.</p> <p>Käyttäjien turvallisuudesta huolehtiminen: hiekoitus, liikuntapaikkojen ja -välineistön säännöllinen tarkistus</p>	<p>Henkilötyövuodet</p> <p>Liikuntapaikkojen silmämääräinen kunto, reklamaatiot</p> <p>Ei merkittäviä henkilö- tai omaisuusvahinkoja liikuntapaikkojen kunnan vuoksi</p>	<p><i>Hyvinvoiva kuntalainen:</i> perusarjen helppous ja sujuvuus, hyvän palvelutason turvaaminen</p> <p><i>Viihtyisä asuminen:</i> hyvät luonto-, virkistys- ja liikuntareitit</p> <p><i>Palveleva kunta:</i> laadukkaiden vapaa-ajan palveluiden tarjoaminen, osaava ja hyvinvoiva henkilöstö</p> <p><i>Tasapainoinen talous:</i> talouden tasapainosta huolehtiminen, hyte</p>

			-kertoimen indeksimuuttujiin vastaaminen
Toteutetaan ennalta ehkäisevää ja varhaiseen puuttumiseen perustuvaa nuorisotyötä	<p>Nuorisovaltuusto kokoontuu säännöllisesti ja ottaa osaa maakunnallisiin tilaisuuksiin</p> <p>Mahdollisuuksien rajoissa osallistutaan mm. Villa Elban toimintaan</p> <p>Koulunuorisotyöntekijä hankkeella toukokuun 2025 loppuun saakka</p> <p>Etsivä nuorisotyö tavoittaa yhteiskunnasta pudonneita ja putoamassa olevia nuoria.</p> <p>Nuorisotilan toiminnan kehittäminen</p>	<p>Järjestetyt aktiviteetit, määrä ja laatu</p> <p>Osallistujien määrä</p> <p>Saatu hankerahoitus ja -toiminta</p> <p>Nuorilta saadut ideat, aloitteet ja lausunnot</p> <p>Valtionavustukset</p> <p>Kävijämäärien seuranta</p>	<p><i>Hyvinvoiva kuntalainen:</i> lapsiystävällisyys ja nuorten huomiointi sekä osallisuuden lisääminen</p> <p><i>Palveleva kunta:</i> asiakaslähtöinen neuvova, joustava ja ystävällinen palveluasenne, osaava ja hyvinvoiva henkilöstö</p> <p><i>Tasapainoinen talous:</i> hyte-kertoimen indeksimuuttujiin vastaaminen</p> <p>Tasapainoinen talous: talouden tasapainosta huolehtiminen</p>

2.4.3.2 Kirjasto- ja kulttuuripalvelut

Vastuuhenkilö on kirjastopalveluiden osalta kirjastonjohtaja. Kirjastolla on kaksi toimipaikkaa: pääkirjasto ja Sykäräisen sivukirjasto. Lisäksi toimitaan koulujen kanssa yhteistyössä.

Kulttuuripalveluiden vastuuhenkilö on kulttuurisihteeri. Kulttuuritapahtumia järjestetään mm. Kulttuurisalissa ja Pajamäen perinnekeskuksessa sekä kesällä torilla.

TAVOITE	TOIMENPITEET	MITTARIT	KYTKÖS STRATEGIAAN
Järjestetään monipuolisesti lastenkulttuuri-toimintaa	<p>Kulttuurikasvatussuunnitelma käytössä, kts. kasvatus- ja opetus</p> <p>Hyödynnetään lastenkulttuuri-keskus Lykyn tarjontaa</p>	<p>Järjestettyjen tilaisuuksien määrä ja laatu</p> <p>Lastenkulttuuri-keskus Lykyn kanssa tehdyn yhteistyön laajuus</p>	<p><i>Hyvinvoiva kuntalainen:</i> lapsiystävällisyys ja nuorten huomiointi, hyvän palvelutason turvaaminen</p> <p><i>Palveleva kunta:</i> laadukkaiden vapaa-ajan palveluiden tarjoaminen</p> <p><i>Tasapainoinen talous:</i> talouden tasapainosta huolehtiminen, kustannustietoinen johtaminen, hyte-kertoimen indeksimuuttujiin vastaaminen</p>
Toholampi tunnetaan monipuolisista	<p>Järjestetään tilaisuuksia yhteistyössä yhdistysten ja seurakuntien kanssa n. 100 kpl</p> <p>Hyödynnetään mahdollisuudet saada kulttuurihankkeita. Osallistutaan K-P:n</p>	<p>Järjestettyjen tilaisuuksien määrä ja laatu</p>	<p><i>Hyvinvoiva kuntalainen:</i> perusarjen helppous ja sujuvuus, hyvän palvelutason turvaaminen</p>

kulttuuri- aktiviteeteista	<p>siirtolaisuus- ja Kansainvälinen Toholampi -Lampin siirtolaisuus -hankkeisiin sekä K-P:n liiton organisoimaan järjestöyhteistyöhön</p> <p>Avustetaan kulttuuritoimijoita</p> <p>Kulttuuri edistää hyvinvointia. Jatketaan Kaikukortti- ja ystävänkorttitoimintaa. Järjestetään ikääntyville suunnattua toimintaa mm. Ikääntyvien yliopiston etäluentoja, vanhustenviikon tapahtuma</p> <p>Huomioidaan Toholammin kunnan 160 v. juhlavuosi esim. järjestämällä ilmaiskonsertti</p>	<p>Yhteistyö- hankkeiden määrä ja saatu rahoitus</p> <p>Jaettujen avustusten määrä</p> <p>Korttien käytön määrä</p> <p>Järjestettyjen tilaisuuksien määrä ja laatu</p>	<p><i>Palveleva kunta:</i> asiakslähtöinen neuvova, joustava ja ystävällinen palveluasenne, laadukkaiden vapaa-ajan palveluiden tarjoaminen</p> <p><i>Tasapainoinen talous:</i> talouden tasapainosta huolehtiminen, hyte-kertoimen indeksimuuttujiin vastaaminen</p>
Kirjasto innostaa kuntalaisia lukemaan ja tekee aktiivista kouluyhteistyötä	<p>Kirjavinkkauksia ja kirjastonkäytön opetusta tarjotaan aktiivisesti koululaisille ja lukiolaisille. Yhteistyötä myös varhaiskasvatuksen kanssa. Kirjaston palveluiden esittelyä sekä kirjavinkkausta myös aikuisasiakkaille yhteistyössä eri järjestöjen kanssa.</p> <p>Kirjastossa järjestetään luokkakäyntejä ja kirjastohenkilökunta jalkautuu kouluille.</p> <p>Lampin malli -hankkeessa kirjastohenkilökunta pitää alakoululaisten lukukerhoa kouluilla.</p> <p>Lukeva Lestijokilaakso -hanketta jatketaan Kannuksen kaupunginkirjaston kanssa: kirjailijavierailuita, ja erilaisia lukemaan innostamiseen liittyviä tapahtumia.</p> <p>Lukeva Lamppi -hanke yhteistyössä varhaiskasvatuksen ja perusopetuksen kanssa: kunnallisen lukutaitostrategian laatiminen ja toteuttaminen.</p>	<p>Toiminnan määrä, laatu ja laajuus</p> <p>Vinkkausten, kirjastonkäytön opetuksen ja luokkakäyntien määrä.</p> <p>Kerhoihin osallistuvien lasten määrä.</p> <p>Vierailujen ja tapahtumien määrä sekä osallistujamäärä.</p> <p>Saatu rahoitus Lukeva Lamppi -hankkeelle.</p>	<p><i>Hyvinvoiva kuntalainen:</i> perusarjen helppous ja sujuvuus, hyvän palvelutason turvaaminen</p> <p><i>Palveleva kunta:</i> asiakslähtöinen neuvova, joustava ja ystävällinen palveluasenne, laadukkaiden vapaa-ajan palveluiden tarjoaminen, osaava ja hyvinvoiva henkilöstö</p> <p><i>Tasapainoinen talous:</i> talouden tasapainosta huolehtiminen</p>
Kirjasto tarjoaa monipuolisia, ajantasaisia palveluita ja opastaa niiden käyttöön	<p>Kirjastossa monipuolista tapahtumatoimintaa eri ikäisille</p> <p>Lestijoen digilaakso -hanke jatkuu Kannuksen kirjaston kanssa: asiakkaille tarjotaan digitukea ja -neuvontaa sekä kirjastoissa että jalkautuen kirjastojen ulkopuolelle.</p> <p>Kirjaston tarjoamien e-aineistojen markkinointi: valtakunnallinen E-kirjasto, Cineast-elokuvapalvelu, sekä e-lehtipalvelut.</p> <p>Hakeutuvien kirjastopalveluiden jatkaminen ja kehittäminen: kotipalvelu, jalkautuminen mm. yhdistysten tapahtumiin.</p>	<p>Tapahtumien määrä ja monipuolisuus</p> <p>Opastusten ja opastettujen määrät sekä saatu palaute</p> <p>Kotipalvelu- asiakkaiden ja esittelytilaisuuksien määrät, e-aineistojen käyttötilastot.</p>	<p><i>Hyvinvoiva kuntalainen:</i> perusarjen helppous ja sujuvuus, hyvän palvelutason turvaaminen</p> <p><i>Palveleva kunta:</i> asiakslähtöinen neuvova, joustava ja ystävällinen palveluasenne, laadukkaiden vapaa-ajan palveluiden tarjoaminen, jatkuva parantaminen innovatiivisia ja sähköisiä ratkaisuja hyödyntäen</p>

TUNNUSLUVUT

Suorite	TP 2023	TA 2024	TA 2025
Kulttuurisalin kävijämäärä	6.516	6.200	6.000
Kulttuuriavustukset yhdistyksille €	7.500	8.000	8.000
Liikuntatoimen avustukset yhdistyksille €	12.000	12.000	10.500
Nuorisotoimen avustukset yhdistyksille €	12.000	12.000	10.500
Nuorisovaltuuston kokoontuminen	6	6	5

Henkilöstö	TP 2023	TA 2024	TA 2025
Vakinaiset viranhaltijat ja työntekijät	74	80	80
Määräaikaiset viranhaltijat ja työntekijät	32	16,5	31
Yhteensä	106	96,5	111

Talousarvio

2025 Sivistysosasto

	2023 tilinpäätös	TA2024	Muutos	TA+Muutos	TA2025	Muutos	Muutos-%
Myyntituotot ulkoiset	496 708	340 960	44 282	385 242	392 570	7 328	2 %
Maksutuotot ulkoiset	102 026	106 500	0	106 500	103 550	-2 950	-3 %
Tuet ja avustukset ulkoiset	225 786	223 000	0	223 000	199 500	-23 500	-11 %
Muut toimintatuotot ulkoiset	124 731	63 900	0	63 900	92 390	28 490	45 %
TOIMINTATUOTOT ULKOISET	949 251	734 360	44 282	778 642	788 010	9 368	1 %
TOIMINTATUOTOT SISÄISET	840	1 000	0	1 000	400	-600	-60 %
TOIMINTATUOTOT YHT	950 091	735 360	44 282	779 642	788 410	8 768	1 %
Henkilöstökulut ulkoiset	-5 193 891	-5 161 855	85 000	-5 076 855	-5 392 812	-315 957	6 %
Palvelujen ostot ulkoiset	-706 459	-798 260	0	-798 260	-725 630	72 630	-9 %
Aineet, tarvikkeet ja tavarat ulkoiset	-297 641	-280 830	0	-280 830	-277 625	3 205	-1 %
Avustukset ulkoiset	-156 440	-174 700	0	-174 700	-147 100	27 600	-16 %
Muut toimintakulut ulkoiset	-102 504	-85 164	0	-85 164	-100 367	-15 203	18 %
TOIMINTAKULUT ULKOISET	-6 456 936	-6 500 809	85 000	-6 415 809	-6 643 534	-227 725	4 %
TOIMINTAKULUT SISÄISET	-2 574 112	-2 883 229	0	-2 883 229	-2 570 551	312 678	-11 %
TOIMINTAKULUT YHT	-9 031 048	-9 384 038	85 000	-9 299 038	-9 214 085	84 953	-1 %
NETTO ENNEN POISTOJA	-8 080 957	-8 648 678	129 282	-8 519 396	-8 425 675	93 721	-1 %
Poistot ja arvonalentumiset	-48 013	-68 357	-12 886	-81 243	-86 153	-4 910	6 %
NETTO	-8 128 970	-8 717 035	116 396	-8 600 639	-8 511 828	88 811	-1 %

2.5 Käyttötalous yhteensä

2025 Hallinto-osasto, Lomatoimen osasto, Tekninen osasto, Sivistysosasto

	2023 tilinpäätös	TA2024	Muutos	TA+Muutos	TA2025	Muutos	Muutos-%
Myyntituotot ulkoiset	19 410 008	18 240 425	35 858	18 276 283	19 082 550	806 267	4 %
Maksutuotot ulkoiset	2 811 549	2 827 500	-288 000	2 539 500	2 604 250	64 750	3 %
Tuet ja avustukset ulkoiset	456 297	463 200	-9 000	454 200	447 800	-6 400	-1 %
Muut toimintatuotot ulkoiset	1 662 993	1 341 016	-14 900	1 326 116	1 480 836	154 720	12 %
TOIMINTATUOTOT ULKOISET	24 340 847	22 872 141	-276 042	22 596 099	23 615 436	1 019 337	5 %
TOIMINTATUOTOT SISÄISET	4 049 978	4 264 195	0	4 264 195	3 847 797	-416 398	-10 %
TOIMINTATUOTOT YHT	28 390 825	27 136 336	-276 042	26 860 294	27 463 233	602 939	2 %
Henkilöstökulut ulkoiset	-23 914 345	-23 336 137	85 000	-23 251 137	-24 045 098	-793 962	3 %
Palvelujen ostot ulkoiset	-5 566 498	-5 793 906	32 112	-5 761 794	-6 176 549	-414 755	7 %
Aineet, tarvikkeet ja tavarat ulkoiset	-2 066 461	-1 929 989	200 000	-1 729 989	-1 740 237	-10 247	1 %
Avustukset ulkoiset	-1 404 347	-1 294 700	-33 600	-1 328 300	-1 372 487	-44 187	3 %
Muut toimintakulut ulkoiset	-715 832	-228 434	0	-228 434	-449 887	-221 453	97 %
TOIMINTAKULUT ULKOISET	-33 667 484	-32 583 166	283 512	-32 299 654	-33 784 258	-1 484 604	5 %
TOIMINTAKULUT SISÄISET	-4 049 978	-4 264 190	0	-4 264 190	-3 847 797	416 393	-10 %
TOIMINTAKULUT YHT	-37 717 462	-36 847 356	283 512	-36 563 844	-37 632 055	-1 068 211	3 %
NETTO ENNEN POISTOJA	-9 326 637	-9 711 020	7 470	-9 703 550	-10 168 822	-465 272	5 %
Poistot ja arvonalentumiset	-1 075 940	-934 252	-12 886	-947 138	-960 071	-12 934	1 %
NETTO	-10 402 577	-10 645 272	-5 416	-10 650 688	-11 128 893	-478 206	4 %

3. TULOSLASKELMA 2025

Tuloslaskelma ulkoinen

2025	2023 tilinpäätös	TA2024	Muutos	TA + muutos	TA2025
Myyntituotot	19 410 008	18 240 425	35 858	18 276 283	19 082 550
Maksutuotot	2 811 549	2 827 500	-288 000	2 539 500	2 604 250
Tuet ja avustukset	456 297	463 200	-9 000	454 200	447 800
Muut toimintatuotot	1 592 843	1 286 816	-14 900	1 271 916	1 410 336
TOIMINTATUOTOT	24 270 697	22 817 941	-276 042	22 541 899	23 544 936
Henkilöstökulut	-23 844 195	-23 281 937	85 000	-23 196 937	-23 974 598
Palvelujen ostot	-5 566 498	-5 793 906	32 112	-5 761 794	-6 176 549
Aineet, tarvikkeet ja tavarat	-2 066 461	-1 929 989	200 000	-1 729 989	-1 740 237
Avustukset	-1 404 347	-1 294 700	-33 600	-1 328 300	-1 372 487
Muut toimintakulut	-715 832	-228 434	0	-228 434	-449 887
TOIMINTAKULUT	-33 597 334	-32 528 966	283 512	-32 245 454	-33 713 758
TOIMINTAKATE	-9 326 637	-9 711 025	7 470	-9 703 555	-10 168 822
Verotulot	5 637 286	5 744 145	40 855	5 785 000	6 112 000
Valtionosuudet	5 134 259	5 154 027	3 561	5 157 588	5 286 024
Rahoitustuotot ja -kulut	-245 545	-248 900	-43 000	-291 900	-269 131
VUOSIKATE	1 199 363	938 247	8 886	947 133	960 071
Poistot ja arvonalentumiset	-1 075 940	-934 252	-12 886	-947 138	-960 071
TILIKAUDEN TULOS	123 423	3 995	-4 000	-5	0
YLIJÄÄMÄ / ALIJÄÄMÄ	123 423	3 995	-4 000	-5	0

Tavoitteet ja tunnusluvut	TP2023	TA2024	TA+Muutos	TA2025
Toimintatulot / Toimintamenot, %	72,60 %	70,15 %	69,91 %	69,84 %
Vuosikate / Poistot, %	100,02 %	100,43 %	100,00 %	100,00 %
Vuosikate / euro/asukas	391,01	336,77	339,96	349,12
Kertynyt ylijäämä (alijäämä)	5 335 892	5 331 892	5 335 892	5 335 893
Asukasmäärä vuoden lopussa	2850	2786	2786	2750

2023 luvut sisältävät Viemäriiikelayoksen.

4. RAHOITUSLASKELMA 2025

TP2023	Toholammin kunta	TA2024	TA2024+muutos	TA2025	SU2026	SU2027	SU2028	SU2029
	Toiminnan rahavirta							
899 082	Vuosikate	938 252	947 138	960 071	950 833	776 389	934 808	829 688
	Satunnaiset erät +/-							
	Tulorahoituksen korjausevät +/-							
899 082	Toiminnan rahavirta yhteensä	938 252	947 138	960 071	950 833	776 389	934 808	829 688
	Investoinnit							
-1 322 000	Käyttöomaisuusinvestoinnit (-)	-510 000	-510 000	-738 500	-725 000	-525 000	-225 000	-175 000
	Rahoitusosuudet investointimenoihin(+)			12 500				
	Käyttöomaisuuden myyntitulot(+)							
-1 322 000	Investoinnit netto	-510 000	-510 000	-726 000	-725 000	-525 000	-225 000	-175 000
-422 918	Toiminnan ja investointien rahavirta	428 252	437 138	234 071	225 833	251 389	709 808	654 688
	RAHOITUKSEN RAHAVIRTA							
	Antolainauksen muutokset							
-50 000	Antolainasaamisten lisäykset	-1 280 000	-1 280 000	-200 000	-100 000	-100 000	-75 000	-75 000
123 000	Antolainasaamisten vähennykset	1 280 000	1 280 000	329 068	221 068	213 068	229 068	229 068
73 000	Antolainauksen muutokset yht	0	0	129 068	121 068	113 068	154 068	154 068
	Lainakannan muutokset							
1 500 000	Pitkäaikaisten lainojen lisäys		0				5 500 000	
-600 000	Pitkäaikaisten lainojen vähennys	-448 010	-448 010	-449 092	-312 493	-51 368	-5 552 559	-353 750
	Lyhytaikaisten lainojen muutos	50 000	50 000					
900 000	Lainakannan muutokset yht	-398 010	-398 010	-449 092	-312 493	-51 368	-52 559	-353 750
550 082	Vaikutus maksuvalmiuteen	30 242	39 128	-85 953	34 408	313 089	811 317	455 006

Lainojen kehitys ja taseen kertynyt yli-/alijäämä

TP2023	Toholammin kunta	TA2024	TA2024 + muutos	TA2025	SU2026	SU2027	SU2028	SU2029
10 888 023	Lainamäärä kunta	10 990 013	10 990 013	9 438 931	9 126 438	9 075 070	9 022 511	8 668 761
5 335 892	Taseen kertynyt yli-/alijäämä kunta+VLL	5 331 892	5 335 892	5 335 892	5 336 654	5 172 972	5 177 709	5 087 325

5. INVESTOINTIOSA

Investointiohjelma 2025–2029

Toholammin kunnan vuosikate v. 2025 on **960 071 euroa** ja poistot ovat **960 071 euroa**.

KUNTA HANKERYHMÄ	TA2025	SU2026	SU2027	SU2028	SU2029	Valtio n osuus %
HALLINTO						
Osakkeet ja osuudet, varaus	10 000					
Maa-alueet, varaus	50 000	50 000	50 000	50 000		
Tietokoneohjelmat, varaus	10 000					
TEKNINEN						
Kaavateiden rakentaminen / kunnossapito	125 000	100 000	75 000	75 000	75 000	
Kiinteistöjen korjaus/kunnossapito	125 000	100 000	100 000	100 000	100 000	
Pohjakartan laadinta		80 000				
Ajantasa-asemakaavan laadinta		20 000				
Kaasutankkaus	225 000	50 000				
Liikenneympyrän maisemointi	30 000					
SIVISTYS						
Kuusiston koulualueen muutostyöt	100 000	300 000	300 000			
Monitoimikenttä (avustus varauksella)	37 500					33
Vapaa-aikapalveluiden irtaininvestoinnit	16 000					
Osallistuva budjetointi, kodan rakentaminen	10 000					
Liikenneympyrän taidehankinta						
Kunta yhteensä	738 500	725 000	525 000	225 000	175 000	
Tulot, valtionosuudet (mahd. monitoimikenttä)	-12 500					
KUNTA netto	726 000	725 000	525 000	225 000	175 000	0
Tulot						
Kunta netto yhteensä	726 000	725 000	525 000	225 000	175 000	0

6. KONSERNIYHTIÖT

6.1 Toholammin Viemäri Oy

Vastuhenkilö Yhtiön hallitus

Toiminta-ajatus: Huolehtii asiakkaiden jätevesien poisjohtamisesta ja käsittelystä Toholammin kirkonkylällä sekä Sykäräisen toiminta-alueella.

Tavoitteet 2025

Tavoite	Mittari	Mittarin tavoitearvo
Puhdistamot täyttävät ympäristöluvan vaatimukset	Poikkeamien lukumäärä	Poikkeamien lukumäärä <1
Viemäriverkoston toiminta ei aiheuta ympäristöhaittaa	Ympäristöhaittaa aiheuttavat tapahtumat	Tapahtumien lukumäärä <1
Talouden tasapainottaminen	Osavuosikatsaukset ja tilinpäätös	Tulos arvioitua parempi
Laitoksen kunnossapidon kehittäminen	Toteutuneet toimenpiteet	Toimenpiteiden lukumäärä >4

Toiminta 2025

Viemäri Oy:n toimintaa tullaan kehittämään jatkuvasti ja määrätietoisesti jokaisella osa-alueella. Vuonna 2025 verkostoa pyritään kunnostamaan verkoston osalta. Pää tavoitteena on toiminnan sopeuttaminen niin että se saataisiin kannattavaksi. 2024 tehty esiselvitys Kannuksen veden ja Toholammin vesihuollon kanssa yhdysviemäriin rakentamisesta Kannuksen ja Toholammin välille. 2025 vuonna tulee jatkohanke, jossa kustannuksia tarkennetaan.

Suunnitelmavuosien tavoitteet 2026–2029

Investointien tarve tulevaisuudessa tulee kasvamaan, jonka takia määrätietoista kehittämistä tulee jatkaa. Vuonna 2023 tehdyssä kuntokartoituksessa on annettu korjausehdotukset tuleville vuosille. Laitoksen toiminnan kannalta on tehtävä kriittisiä investointeja suunnitelmavuosien aikana.

Investointeja on priorisoitava ja ennakkohuoltoja toteutettava ajan tasaisesti. Investointien onnistumisen kannalta laadukkaaseen suunnitteluun ja yhteistyöhön tulee satsata. Yhteistyö ja synergia Toholammin kunnan alueen muiden toimijoiden ja Kannuksen veden kanssa selvitetään.

Jäteveden käsittelyn kustannukset nousevat jatkuvasti kaikkialla Suomessa. Tähän ovat syynä aineiden ja tarvikkeiden hinnan nousun lisäksi puhdistamoiden käsittelyvaatimuksissa tapahtuvat muutokset.

Verkostojen aktiivista kunnan seuranta ja saneerausta tulee jatkaa vuosittain. Määrätietoisella saneeraamisella saadaan verkoston toimivuutta ylläpidettyä, ja mahdollisesti myös estettyä vakavat rikkoutumiset ja niistä aiheutuvat vahingot. Väestön väheneminen tulee huomioida myös kaikessa kehittämisessä.

TALOUSARVIO	TA2024	TA2025	TS2026	TS2027	TS2028	TS2029
Liikevaihto	699 700	740 000	752 000	775 000	790 000	790 000
-Materiaalit ja palvelut	-	400 000	405 000	420 000	430 000	430 000
Myyntikate	699 700	340 000	347 000	355 000	360 000	360 000
-Liiketoiminnan muut kulut	- 389 471	-160 000	-160 000	-160 000	-160 000	-160 000
Käyttökate	310 229	180 000	187 000	195 000	200 000	200 000
-Poistot ja arvonalentumiset	- 194 329	-120 000	-125 000	-130 000	-135 000	-135 000
=Liikevoitto	115 900	60 000	62 000	65 000	65 000	65 000
+/-Rahoitustuotot ja -kulut	- 115 900	-60 000	-60 000	-60 000	-60 000	-60 000
=Tilikauden voitto/tappio	0	0	2 000	5 000	5 000	5 000
INVESTOINNIT	- 30 000	-30 000	-30 000	-30 000	-30 000	-30 000

6.2 Kiinteistö Oy Toholammin vuokratilat (100 %)

Vastuuhenkilö Toimitusjohtaja
Kiinteistöyhtiön hallitus

Toiminta-ajatus: Omistaa ja hallita Toholammin kunnassa vuokratilokiinteistöjä sekä vuokrata niiden huonetiloja. Vuokraus tapahtuu omakustannus- periaatteella.

Tavoitteet 2025

Tavoite	Mittari	Mittarin tavoitearvo
Toimintaedellytykset mahdollistava tulorahoitus	Käyttöaste	>80 %
Asukkaiden tarpeisiin vastaava vuokrataso ja asuntokanta	Asukkaiden vaihtuvuus	< 25 %
Onnistunut asukasvalinta ja riskinhallinta vuokrasuhteissa	Luottotappioiden määrä	< 1.500 €

Suunnitelmavuosien tavoitteet 2025–2029

- Kiinteistöjen hoidon ja teknisen kunnan tason nostaminen käyttöastetta ylläpitävällä tavalla.
- Asukaskokemuksen parantaminen sähköisiä asiointipalveluja ja asukasdemokratiaa kehittämällä.
- Asuntokannan pienentäminen ja peruskorjausten käynnistäminen 2025–2029.

Tunnusluvut

Suorite	TP2023	TA2024	TA2025
Vuokrattavia asuntoja	134	134	134
Asuntojen käyttöaste	82,3	84	85
Keskivuokra €/m ²	8,99	8,76	8,90
Uusia vuokrasopimuksia	31	40	30

KOY Toholammin Vuokratilat TP2023 TA2024 TA2025 SU2026 SU2027 SU2028 SU2029

TULOSLASKELMA

KIINTEISTÖN TUOTOT

Vuokrat	605 833	623 000	657 000	676 710	697 011	717 922	739 459
Käyttökorvaukset	31 619	31 400	35 210	36 266	37 354	38 475	39 629
Muut kiinteistön tuotot	31 986	40 000	0	0	0	0	0
	669 438	694 400	692 210	712 976	734 366	756 397	779 088

LUOTTOTAPPIOT JA OIKAISUERÄT 2 440 4 000 2 000 2 000 2 000 2 000 2 000

KIINTEISTÖN HOITOKULUT -570 094 -498 074 -497 234 -512 151 -527 516 -543 341 -559 641

KÄYTTÖKATE/HOITOKATE 101 784 200 326 196 976 202 825 208 850 215 056 221 447

Rahoitustuotot ja kulut -25 525 -27 750 -22 000 -21 000 -20 000 -19 000 -18 000

Poistot ja arvonalentumiset -180 576 -180 576 -180 576 -180 576 -180 576 -180 576 -180 576

Tilinpäätössiirrot

TILIKAUDEN TULOS -104 317 -8 000 -5 600 1 249 8 274 15 480 22 871

6.3 Toholammin Energia Oy konserni (96,66 %)

Vastuhenkilö Toimitusjohtaja
Yhtiön hallitus

Toiminta-ajatus: Jotta ihmisillä olisi joku, jonka kanssa lämmitys on helppoa, varmaa ja edistyksellistä.

Tavoitteet 2025

Tavoite	Mittari	Mittarin tavoitearvo
Automatisoinnin parantaminen	Sähköntuotannon säätö	Tuotannon suuruuden säätyminen automaattisesti hinnan mukaan.
Uusien lämpöasiakkuuksien hankinta	Määrä	2 kpl
Tuotannon energiatehokkuuden parannus	Polttoaineesta myydyksi energiaksi	2,0 %-yksikön parannus verrattuna vuoden 2023 toteumaan.

Vuosi 2025

Vuoden 2025 aikana keskitytään tuotannon optimointiin niin energiatehokkuuden kuin tiedonkeruun ja automaation parantamisella. Tavoitteena on nostaa tuotannon kokonaishyötysuhdetta vähintään kahdella prosenttiyksiköllä. Parannusta odotetaan voimalaitoskattilan vaipan ja putkistojen vuotöhäviöiden pienentämisestä sekä muusta optimoinnista. Samalla sähköntuotanto on tarkoitukseen automatisoida pörssihinnan mukaan säätyväksi.

Koulunmäen laitoksen saneerausta jatketaan uusimalla valvomo-ohjelmistoa sekä logiikan osia. Investoinnilla saadaan parannettua prosessin tiedonkeruuta, josta on hyötyä tuotannon optimoinnissa ja energiatehokkuuden parantamisessa. Luonnollisesti uudet komponentit logiikkaan lisäävät myös laitoksen käyttövarmuutta.

Uusien asiakkaiden hankinta kohdistuu kaukolämpöverkon vieressä sijaitseviin kiinteistöihin, jotka lämpiävät öljyllä tai joiden lämmittämiseen kaukolämpö tuo lisäarvoa helppoudella ja huolettomuudella.

Yrityspuolelta etsitään yhteistyökumppania, jonka liiketoimintaan Toholammin Energia Oy voi tuoda lisäarvoa oman henkilökunnan osaamisesta tai ORC-voimalaitoksen valmiista tuotantokapasiteetista esimerkiksi höyryntoimittamisen tai 300 °C kuumaöljylämmön osalta.

Henkilöstö	TP 2023	TA 2024	TA 2025
Vakinaiset työsuhteiset	3	3	3
Määräaikaiset työsuhteiset	0,25	0,25	0,25
Tilapäiset			

Suunnitelmavuosien tavoitteet 2026–2029

Saneerata koulunmäen lämpölaitosta asteittain.

Tehdä yritys positiivisella tavalla näkyväksi ja tunnetuksi.

Tutkia uusia lämmittämissuunnitelmia tulevaisuuteen.

Kartoittaa nykyisten sekä potentiaalisten uusien asiakkaiden tarpeita lämmitykseen liittyen ja hankkia sen pohjalta uusia lämmönkäyttäjiä yli 10 000 MWh verran.

Talous

Tuloslaskelman luvut sisältävät Toholammin Energia Oy:n ja tytäryhtiö Energisoiva Oy:n yhteiset luvut. Energisoiva Oy:n toiminta alkoi 1.10.2023 ja sen ensimmäinen tilikausi päättyi 31.12.2024.

Toholammin Energia Oy omistaa Energisoivan 100 %:sti.

Tuloslaskelma 2025

Toholammin Energia Oy konserni	TP2023	TA2024	TA2025	SU2026	SU2027	SU2028	SU2029
Liikevaihto	1 415 693	1 526 198	1 534 004	1 549 344	1 564 837	1 580 486	1 596 290
Liiketoiminnan muut tuotot	3 860	250	250	250	250	250	250
Materiaalit ja palvelut	- 675 925	- 659 851	- 697 872	- 704 850	- 711 899	- 719 018	- 726 208
Henkilöstökulut	- 218 439	- 241 679	- 244 413	- 246 853	- 249 318	- 251 807	- 254 321
Poistot ja arvonalentumiset	- 258 139	- 274 640	- 271 219	- 268 129	- 263 830	- 259 447	- 257 539
Liiketoiminnan muut kulut	- 149 056	- 130 674	- 134 669	- 136 016	- 137 376	- 138 750	- 140 137
Liikevoitto	117 993	219 605	186 081	193 746	202 665	211 714	218 335
Rahoituskulut ja tuotot	- 140 369	- 180 342	- 122 015	- 104 328	- 100 630	- 96 911	- 89 027
Tulos ennen veroja	- 22 376	39 263	64 066	89 418	102 035	114 803	129 308

6.4 Toholammin kehitys Oy

Vastuhenkilö Yhtiön hallitus

Toiminta-ajatus: Tuottaa kiinteistöhoitopalveluita omistamilleen kiinteistöille.

Tavoitteet 2025

Tavoite	Mittari	Mittarin tavoitearvo
Toimitilojen vuokrausaste ja tuotto	Vuokrausaste Tuotto €	100 % Budjetoitu tuotto
Sijoitustoiminnan tuotto	Tuotto €	Budjetoitu tuotto

Suunnitelmavuosien tavoitteet 2025–2029

Toimitilavuokraus: Toimitilojen vuokrausasteen ja tuoton varmistaminen. Toimitilojen hoito- ja ylläpitokulujen hallinta ennakoivan kiinteistöhoiton avulla.

Sijoittuvat yritykset: Tuulipuistorakentamiseen ja ylläpitoon osallistuvat sijoittuvat yritykset, muut sijoittuvat yritykset.

Henkilöstö	TP 2023	TA 2024	TA 2025
Vakinaiset työsuhteiset	0	0	0
Määräaikaiset työsuhteiset	0	0	0
Tilapäiset	0	0	0

Toke Oy:llä ei ole palkattua toimitusjohtajaa. Kunta ostaa yritysneuvonnan Kaustisen seutukunnalta.

TALOUSARVIO	TP2023	TA2024	TA2025	TS2026	TS2027	TS2028	TS2029
Liikevaihto	432 676	411 009	446 634	451 447	453 414	455 909	458 404
+Liiketoiminnan muut tuoto	-	-	-	-	-	-	-
-Materiaalit ja palvelut	-	-	-	-	-	-	-
-Muuttuvat henkilöstökulut	-	-	-	-	-	-	-
-Muut muuttuvat kulut	-	-	-	-	-	-	-
Myyntikate	432 676	411 009	446 634	451 447	453 414	455 909	458 404
-Kiinteät henkilöstökulut	- 1 740	-	-	-	-	-	-
-Liiketoiminnan muut kulut	- 154 014	- 67 211	- 125 079	- 127 907	- 130 661	- 133 417	- 136 169
Käyttökate	276 922	343 798	321 555	323 540	322 753	322 492	322 235
-Poistot ja arvonalentumiset	- 176 117	- 180 700	- 182 350	- 182 354	- 182 354	- 182 354	- 182 354
=Liikevoitto	100 805	163 098	139 205	141 186	140 399	140 138	139 881
+/-Rahoitustuotot ja -kulut	25 296	34 241	- 19 529	- 19 287	- 11 185	- 5 035	- 118
=Tilikauden voitto/tappio	126 101	197 339	119 676	121 899	129 214	135 103	139 763
INVESTOINNIT	-	150 000	-	-	-	-	-