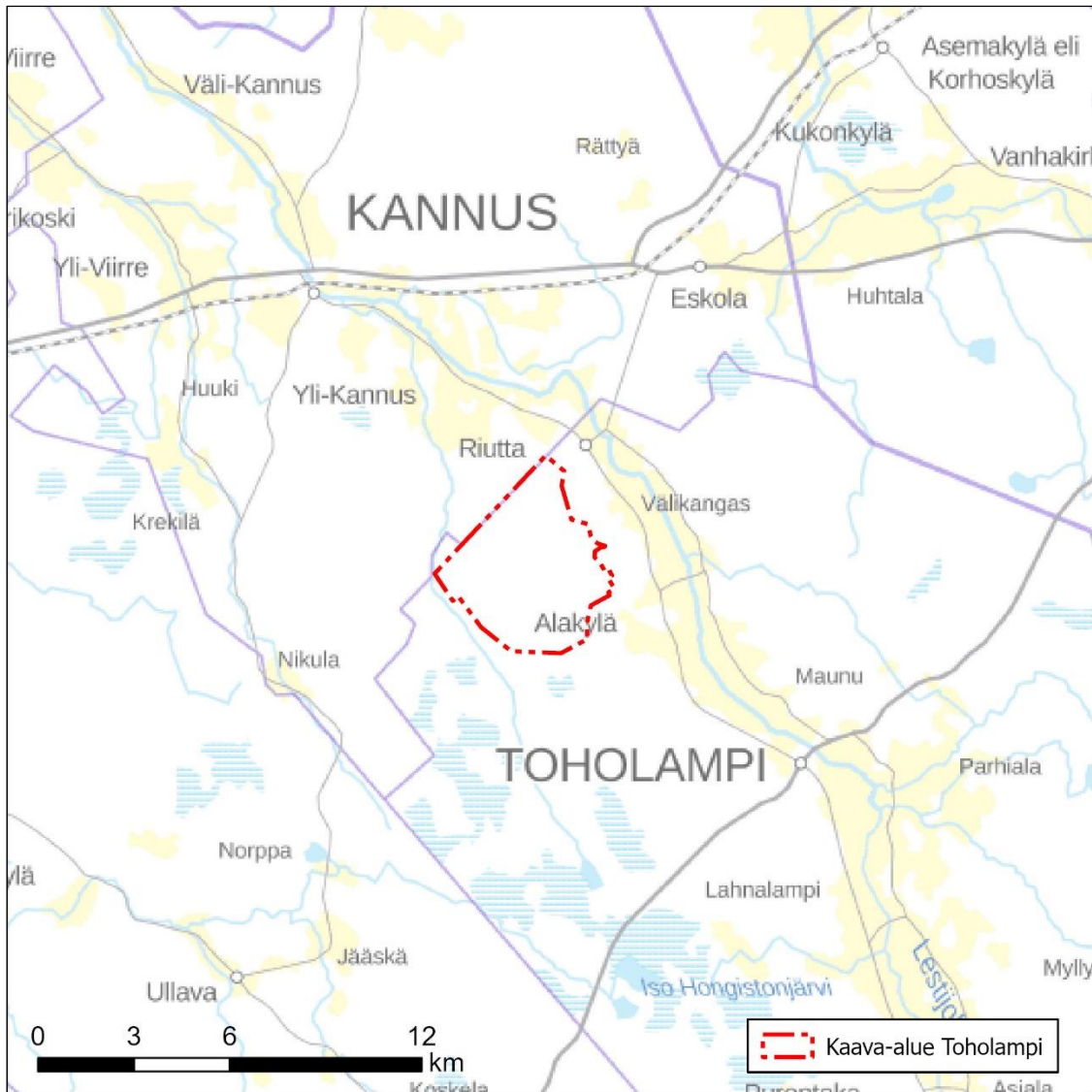


Pitkälehdon tuulivoimaosayleiskaava

OSALLISTUMIS- JA ARVIOINTISUUNNITELMA



Toholammin kunta

24.4.2023 (päivitetty 2.10.2024)

SITOWISE

Sisällysluettelo

1	OSALLISTUMIS- JA ARVIOINTISUUNNITELMA (OAS).....	3
2	YMPÄRISTÖVAIKUTUSTEN ARVIOINTIMENETTELY (YVA)	3
3	SUUNNITTELUALUE	3
4	SUUNNITTELUN TAVOITTEET	4
5	SUUNNITTELUN LÄHTÖKOHDAT	4
5.1	Valtakunnalliset alueidenkäyttötavoitteet	4
5.2	Maakuntakaava	4
5.3	Yleiskaavat ja asemakaavat	6
5.4	Liittyminen muihin hankkeisiin, suunnitelmiin ja ohjelmiin	8
6	LAADITTAVAT SELVITYKSET	9
7	VAIKUTUSTEN ARVIOINTI	10
8	OSALLISTUMINEN JA TIEDOTTAMINEN	10
8.1	Osalliset	10
8.2	Viranomaisyhteistyö	11
8.3	Osallistuminen ja vuorovaikutuksen järjestäminen	11
8.4	Valitus	12
9	TAVOITEAIKATAULU	12
10	YHTEYSTIEDOT	13

1 Osallistumis- ja arviointisuunnitelma (OAS)

Maankäyttö- ja rakennuslain (MRL) 63 §:n mukaan tulee kaavoitustyöhön sisällyttää kaavan laajuuteen ja sisältöön nähden tarpeellinen suunnitelma osallistumis- ja vuorovaikutusmenettelystä sekä kaavan vaikutusten arvioinnista. Osallistumis- ja arviointisuunnitelma (OAS) asetetaan nähtäville kaavatyön aloitusvaiheessa. Osalliset voivat lausua mielipiteensä osallistumis- ja arviointisuunnitelmasta.

Osallistumis- ja arviointisuunnitelmassa kerrotaan, mitä on suunnitteilla ja missä, ketkä ovat kaavatyön osalliset, milloin ja miten alueen suunnitteluun voi vaikuttaa, arvioitu aikataulu, suunnittelutyön lähtökohdat, tavoitteet ja työn aikana tehtävät selvitykset sekä vaikutusten arvioinnit.

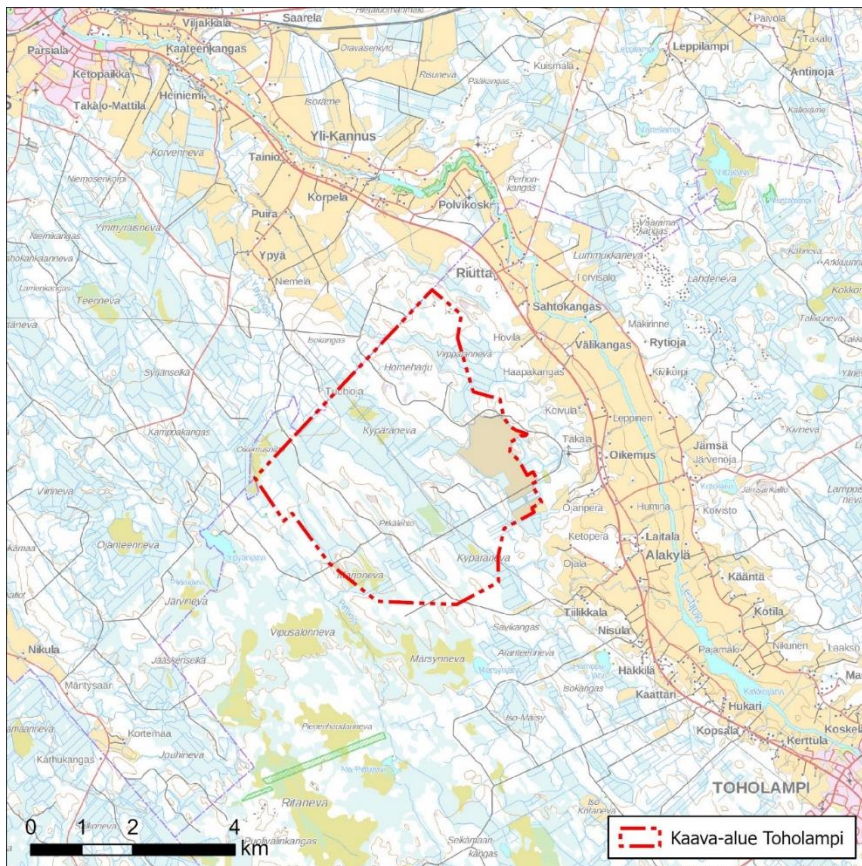
Osallistumis- ja arviointisuunnitelmaa (OAS) tarkennetaan tarvittaessa kaavatyön edetessä.

2 Ympäristövaikutusten arviointimenettely (YVA)

Hankkeesta tehdään YVA-lain mukainen ympäristövaikutusten arviointi samaan aikaan, kun alueelta laaditaan kaavaa. Vaikka YVA toteutetaan samanaikaisesti kaavan laatimisen kanssa, osayleiskaavoitus ja ympäristövaikutusten arviointimenettely (YVA) toteutetaan erillisinä prosesseina.

3 Suunnittelualue

Kaava-alue sijaitsee Toholammin Pitkälähdon alueella seututie 775 eteläpuolella. Kaava-alue sijoittuu noin 7,7 kilometriä Toholammin keskustan luoteispuolelle Kannuksen kunnan rajalle. Kannuksen kunnan keskusta sijoittuu noin 9 kilometrin päähän kaava-alueen luoteispuolelle. Alue on metsätalous- ja turvetuotantokäytössä.



Kuva 3.1. Kaava- ja hankealueen rajaus.

4 Suunnittelun tavoitteet

Tuulikolmio Oy suunnittelee tuulivoimahanketta Toholammin kunnan Pitkälähdon alueelle. Kaa-voituksen tavoitteena on mahdollistaa 16 - 18 tuulivoimalan ja aurinkopaneelien sekä niihin liittyvien huoltoteiden ja maakaapeleiden rakentaminen laatimalla MRL 77 a §:n mukainen oikeusvai-
kutteinen yleiskaava, jota voidaan käyttää suoraan tuulivoimalan rakennusluvan myöntämisen pe-
rusteena.

5 Suunnittelun lähtökohdat

5.1 Valtakunnalliset alueidenkäyttötavoitteet

Maankäyttö- ja rakennuslain 24 §:n mukaan alueidenkäytön suunnittelussa on huolehdittava valta-
kunnallisten alueidenkäyttötavoitteiden huomioon ottamisesta siten, että edistetään niiden toteut-
tamista. Valtioneuvosto päätti valtakunnallisista alueidenkäyttötavoitteista 14.12.2017. Tämän
kaavan suunnitteluun vaikuttavat ainakin seuraavat valtakunnalliset alueidenkäyttötavoitteet:

Terveellinen ja turvallinen elinympäristö

- Ehkäistään melusta aiheutuvia ympäristö- ja terveyshaittoja.

Elinvoimainen luonto- ja kulttuuriympäristö sekä luonnonvarat

- Edistetään luonnon monimuotoisuuden kannalta arvokkaiden alueiden ja ekologisten yhteyk-
sien säilymistä.

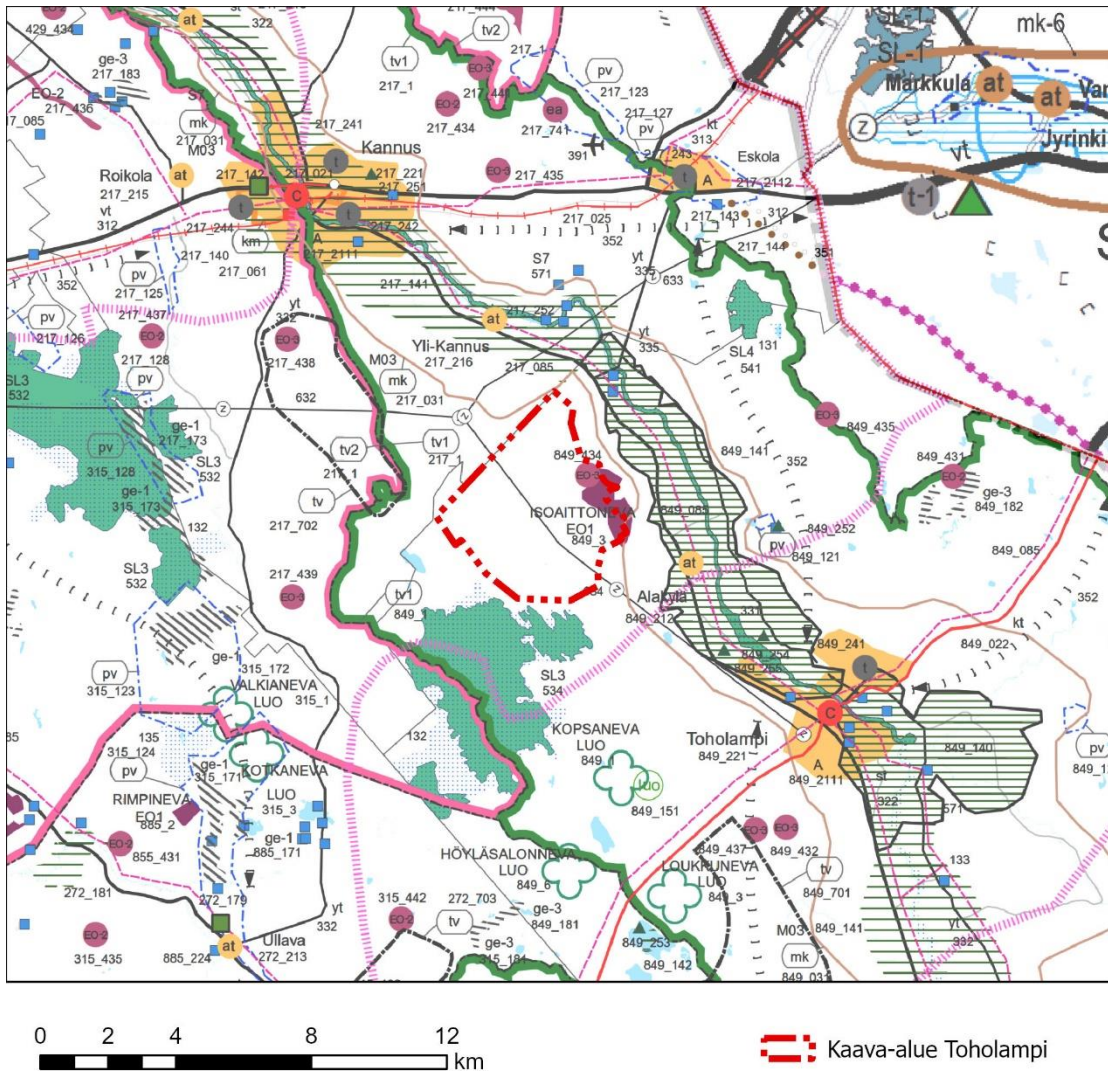
Uusiutumiskykyinen energiahuolto

- Varaudutaan uusiutuvan energian tuotannon ja sen edellyttämien logististen ratkaisujen tar-
peisiin. Tuulivoimalat sijoitetaan ensisijaisesti keskitetysti usean voimalan yksiköihin.

5.2 Maakuntakaava

Keski-Pohjanmaalla on voimassa viisi vaihemaakuntakaavaa. Viides vaihemaakuntakaava on hyväk-
sytty maakuntavaltuuston kokouksessa 29.11.2021 ja päätös on tullut lainvoimaiseksi 3.1.2022.

Pohjois-Pohjanmaan raja sijaitsee 8,5 kilometrin päässä kaava-alueen koillispuolella. Pohjois-Poh-
janmaalla on voimassa kolme vaihemaakuntakaavaa. Kolmas vaihemaakuntakaava sai lainvoimai-
suuden 17.1.2022



Kuva 5.1 Ote Keski-Pohjanmaan vaihemaakuntakaavojen yhdistelmäkartasta, jossa mukana myös hyväksytty 5. vaihemaakuntakaava (luonnos 9.12.2019) sekä Pohjois-Pohjanmaan maakuntakaavojen yhdistelmäkartasta (18.1.2022). Kaava-alueen sijainti on osoitettu punaisella rajauksella.

Keski-Pohjanmaan vaihemaakuntakaavan yhdistelmäkartta

Kaava-alueelle on osoitettu turvetuotantovyöhyke (tv1), Isoaittonevan nykyinen turvetuotantoalue (lila alue, EO1), kalliomurskeen ottoalue tai ottoon soveltuva alue (EO-3) sekä pääjohto tai -linja (z).

Kaava-alueen läheisyydessä on seuraavat merkinnät. Alueen itä- ja pohjoispuolella on Lestijokivarren maaseudun kehittämisen kohdealue (mk). Pohjoisessa kaava-alueen raja hipoo kohdealueen rajaa, ja idässä tämä sijaitsee noin 650 metrin päässä kaava-alueen rajasta. Noin 300 metrin päässä kaava-alueen eteläpuolella ovat soidensuojeluohjelman mukaan perustettu tai perustettavaksi tarkoitettu alue (SL3) sekä Natura 2000-verkostoon kuuluva tai ehdotettu alue. Noin 1,9 kilometriä kaava-alueen itäpuolella sijaitsevat Koskiensuojelun mukaan perustettu tai perustettavaksi tarkoitettu alue (S7) sekä Natura 2000-verkostoon kuuluva tai ehdotettu alue. Noin 1,1 kilometriä kaava-alueen itäpuolella sijaitsee valtakunnallisesti arvokas maisema-alue (vihreä vaakaraidoitus mustalla reunuksella, ma) ja noin 500 metriä kaava-alueen pohjoispuolella maakunnallisesti tai seudullisesti arvokas maisema-alue (vihreä vaakaraidoitus ilman reunuksia).

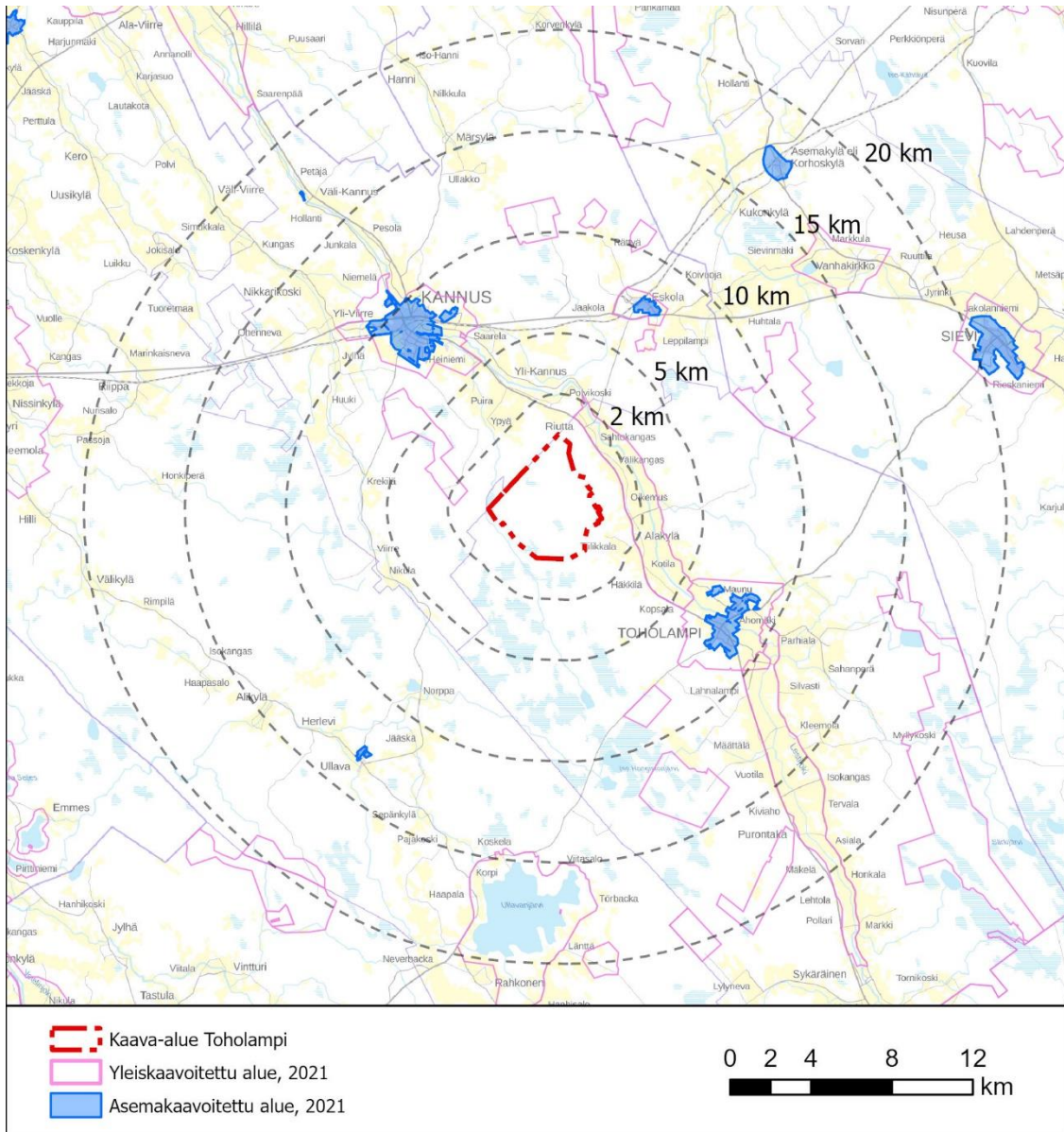
1,4 kilometriä kaava-alueen luoteispuolella sijaitsevat tuulivoimaloiden alue (tv) sekä turvetuotantovyöhyke (tv2). Noin 1,6 kilometriä kaava-alueen eteläpuolella sijaitsee mineraalivarantoalue (ekv). Noin 2,7 kilometriä kaava-alueen itä- sekä pohjoispuolella sijaitsevat Alakylän sekä Yli-Kannuksen kylät. Kaava-alueen pohjoispuolella 1,5–3,5 kilometrin päässä sijaitsee muinaismuistokohteita (sininen neliö). 4,7 kilometriä kaava-alueen eteläpuolella on Kuopsanevan luonnon monimuotoisuuden kannalta erityisen tärkeä alue tai kohde (luo) ja 4 kilometriä tämän kaakkoispuolella virkistys- ja matkailukohde (kolmio). Kaava-alueen itäpuolella, noin 4 kilometrin päässä, on osoitettu laajakaistan yhteystarve (pinkki katkoviiva, A).

Keski-Pohjanmaan maakuntahallitus on käynnistänyt Keski-Pohjanmaan energiamurros- ja ympäristövaihemaakuntakaavan laatimisen, jossa kartoitetaan mm. tulevia tuulivoima-alueita maakuntatasolla. Vaihemaakuntakaavan on tarkoitus olla valmis ja hyväksytty vuoden 2025 loppuun mennessä.

5.3 Yleiskaavat ja asemakaavat

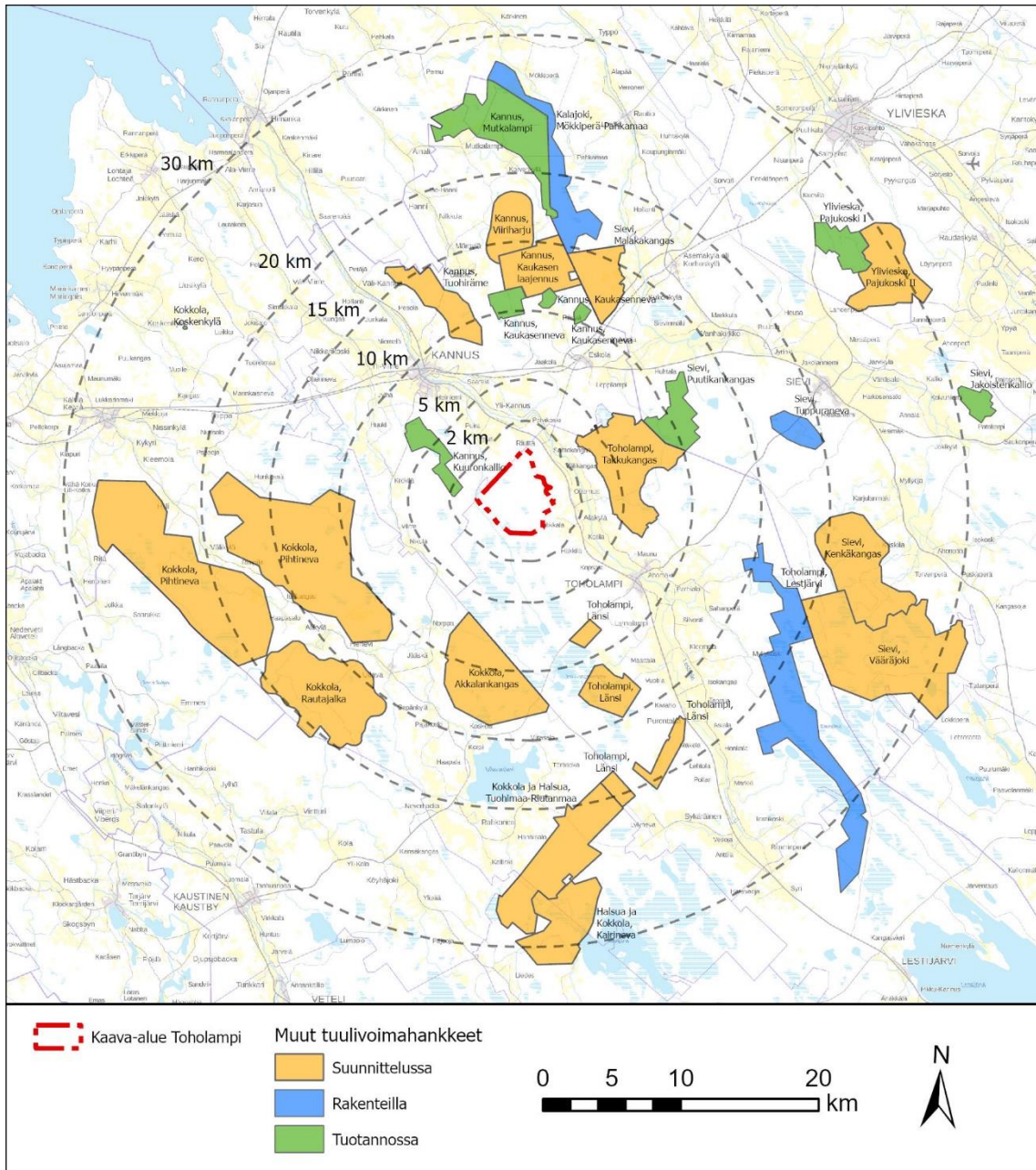
Kaava-alueella ei ole yleiskaavoja tai asemakaavoja. Lähimmät yleiskaava-alueet ovat noin 1 kilometrin päässä kaava-alueen itäpuolella sijaitseva Lestijokilaakson osayleiskaava sekä 1,4 kilometriä luoteispuolella sijaitseva Kuuronkallion tuulivoimapuiston osayleiskaava. Noin 5,5 kilometriä kaava-alueen kaakkoispuolella ovat Toholammin kirkonkylän osayleiskaava, ja luoteispuolella Kannuksen keskustan osayleiskaava.

Lähimmät asemakaava-alueet sijaitsevat 6,5 kilometrin päässä Toholammin keskustassa kaava-alueen kaakkoispuolella, 7 kilometrin päässä Eskolassa kaava-alueen koillispuolella sekä 7,5 kilometrin päässä Kannuksen keskustassa kaava-alueen luoteispuolella.



Kuva 5.2. Hankealueen lähistöllä olevat yleis- ja asemakaavat.

5.4 Liittyminen muihin hankkeisiin, suunnitelmiin ja ohjelmiin



Kuva 5.3. Pitkälähdon kaava-alue ja lähiseudun tuulivoimahankkeet.

Alueen läheisyyteen on toteutettu seuraavat tuulivoimahankkeet:

- Kuuronkallio, Kannus, 14 tuulivoimalaa, etäisyys Pitkälähdon hankkeeseen noin 2 km
- Puutikankangas, Sievi, 8 tuulivoimalaa, etäisyys Pitkälähdon hankkeeseen noin 8 km
- Mutkalampi, Kalajoki / Kannus / Kokkola, 69 tuulivoimalaa, etäisyys Pitkälähdon hankkeeseen noin 17 km
- Koskenkylä, Kokkola, 1 tuulivoimala, etäisyys Pitkälähdon hankkeeseen noin 25 km
- Pajukoski I, Ylivieska, 9 tuulivoimalaa, etäisyys Pitkälähdon hankkeeseen noin 26 km
- Jakoistenkallio, Sievi, 7 tuulivoimalaa, etäisyys Pitkälähdon hankkeeseen noin 30 km

Kaava-alueen läheisyyteen toteuttamassa olevia muita tuulivoimahankkeita tai muita YVA-menettelyä vaativia hankkeita:

- Takkukangas, Toholampi, noin 30 tuulivoimalaa, etäisyys Pitkälähdon hankkeeseen noin 4 km, kaavoitusaloite hyväksytty
- Akkalankangas, Kokkola, 35 tuulivoimalaa, etäisyys Pitkälähdon hankkeeseen noin 7 km. Kaavoitus käynnissä
- Länsi-Toholampi, 25 tuulivoimalaa, etäisyys Pitkälähdon hankkeeseen noin 8 km. Voimaloiden korotuksen YVA ja osayleiskaavan päivitys tekeillä
- Tuohiräme, Kannus, 25 tuulivoimalaa, etäisyys Pitkälähdon hankkeeseen noin 8 km. YVA ja kaavoitus käynnissä
- Pihtineva, Kokkola, 65-94 tuulivoimalaa, etäisyys Pitkälähdon hankkeeseen noin 9 km. YVA ja kaavoitus käynnissä
- Kaukasenneva, Kannus, 0–8 tuulivoimalaa, etäisyys Pitkälähdon hankkeeseen noin 10 km. Rakenteilla.
- Malakakangas, Sievi, 10 tuulivoimalaa, etäisyys Pitkälähdon hankkeeseen noin 11 km. YVA käynnistymässä
- Kaukasen laajennus, Kannus, 25 tuulivoimalaa, etäisyys Pitkälähdon hankkeeseen noin 11 km. YVA-käynnistymässä
- Viiriharju, Kannus, 7-9 voimalaa, etäisyys Pitkälähdon hankkeeseen noin 13 km. Kaavoitus aloitettu.
- Rautajalka, Kokkola, 28-40 voimalaa, etäisyys Pitkälähdon hankkeeseen noin 14 km. Kaavoitus aloitettu.
- Toholampi-Lestjärvi, Toholampi / Lestijärvi, 49 tuulivoimalaa, etäisyys Pitkälähdon hankkeeseen noin 15 km. Rakenteilla.
- Mökkiperä-Pahkamaa, Kalajoki, 29 tuulivoimalaa, etäisyys Pitkälähdon hankkeeseen noin 15 km. Rakenteilla.
- Tuppuraneva, Sievi, 4 tuulivoimalaa, etäisyys Pitkälähdon hankkeeseen noin 17 km. Rakenteilla.
- Tuohimaa-Riutanmaa, Kokkola ja Halsua, 65-73 voimalaa, etäisyys Pitkälähdon hankkeeseen noin 19 km. YVA ja kaavoitus käynnissä
- Kenkäkangas, Sievi, 25-35 voimalaa, etäisyys Pitkälähdon hankkeeseen noin 19 km. Kaavaluonnos.
- Vääräjoki, Sievi, 25-50 voimalaa, etäisyys Pitkälähdon hankkeeseen noin 20 km. YVA käynnissä.
- Kairineva, Halsua ja Kokkola, 18-22 voimalaa, etäisyys Pitkälähdon hankkeeseen noin 25 km. YVA käynnissä
- Pajukoski II, Ylivieska, 0–18 tuulivoimalaa, etäisyys Pitkälähdon hankkeeseen noin 25 km. YVA käynnissä

6 Laadittavat selvitykset

Kaavoituksen kanssa samaan aikaan tehdään YVA-lain (Laki ympäristövaikutusten arviointimenettelystä) mukainen ympäristövaikutusten arviointi. Kaavassa hyödynnetään YVA-menettelyn tuloksia sekä YVAN yhteydessä tehtäviä selvityksiä, jota ovat mm.

- Meluselvitys
- Selvitys varjostusvälkkeestä
- Näkymisalueanalyysi
- Kuvasovitteet voimaloiden näkymisestä
- Arkeologinen selvitys
- Luontoselvitykset

- Lintujen kevät- ja syysmuuton seuranta
- Liito-oravaselvitys
- Pöllöjen soidinselvitys
- Metson soidinpaikkaselvitys
- Viitasammakkoselvitys
- Pesimälinnustoselvitys
- Luontotyyppi- ja kasvillisuus selvitys
- Lepakkoselvitys
- Petolintuselvitys
- Suurpetoselvitys
- Susiselvitys

7 Vaikutusten arviointi

Yleiskaavan laadinnan yhteydessä arvioidaan kaavan keskeiset vaikutukset maankäyttö- ja rakennuslain sekä maankäyttö- ja rakennusasetuksen mukaisesti. Tuulivoimalat vaikuttavat ympäristöönsä muuttamalla maisemaa sekä tuottamalla ääntä ja välkettä. Tuulivoimarakentamisella voi olla vaikutuksia luonnonarvoihin ja ihmisten elinoloihin.

Yleiskaavan vaikutusten arvioinnissa tarkastellaan erityisesti hankkeen luonto-, maisema-, melu- ja varjostusvaikutuksia. Vaikutuksia arvioidaan tarvittavassa laajuudessa myös esimerkiksi ilmastoon, liikenteeseen sekä maankäyttöön ja yhdyskuntarakenteeseen. Vaikutusten arviointi perustuu ympäristövaikutusten arviointimenettelyn tuloksiin ja tehtyihin selvityksiin.

Kullakin vaikutustyypillä on erilainen vaikutusalueensa. Osa vaikutuksista rajoittuu aivan tuulivoimaloiden rakennuskohteiden läheisyyteen. Osa vaikutuksista, kuten maisema- ja linnustovaikutukset, saattavat ulottua laajemmalle alueelle. Arvioinnissa hyödynnetään ympäristöministeriön laatimaa ohjeistusta tuulivoimarakentamisesta ja sen vaikutusten arvioinnista.

8 Osallistuminen ja tiedottaminen

8.1 Osalliset

Osallisilla on oikeus ottaa kantaan kaavojen valmisteluun, arvioida sen vaikutuksia ja lausua kaavoista mielipiteensä (MRL 62 §).

MRL 62 § mukaan osallisia ovat kaava-alueiden ja sen vaikutusalueen maanomistajat, asukkaat, alueella toimivat yritykset ja elinkeinon harjoittajat ja työssäkäyvät eli kaikki ne, joiden asumiseen, työntekoon tai muihin oloihin kaavat saattavat huomattavasti vaikuttaa.

Osallisia ovat myös ne viranomaiset, yhdistykset, järjestöt ja yhteisöt, jotka toimivat alueella tai joiden toimialaa kaavassa käsitellään. Näitä ovat ainakin:

Asukkaat, maanomistajat ja muut osalliset

- Kaavan vaikutusalueen asukkaat
- Kaavan vaikutusalueen maanomistajat ja haltijat
- Yritykset ja elinkeinonharjoittajat
- Virkistysalueiden käyttäjät
- Muut osalliset ja osalliseksi ilmoittautuvat

Yhteisöt, joiden toimialaa suunnittelussa käsitellään:

- Asukkaita edustavat yhteisöt kuten asukas yhdistykset sekä kylätoimikunnat

- Tiettyä intressiä tai väestöryhmää edustavat yhteisöt kuten luonnonsuojeluyhdistykset
- Elinkeinonharjoittajia ja yrityksiä edustavat yhteisöt
- Erityistehtäviä hoitavat yhteisöt tai yritykset kuten energia- ja vesilaitokset.

Näitä ovat ainakin:

- Neova Oy
- Fingrid Oyj
- Digita Oyj
- Telia Finland Oyj
- Elisa Oyj
- DNA Oyj
- Finavia Oyj
- Fintraffic Lennonvarmistus Oy
- Suomen Turvallisuusverkko Oy
- Muut mahdolliset yritykset ja yhteisöt
- Herrfors Ab (sähköverkon haltija)

Viranomaiset, joiden toimialaa suunnittelussa käsitellään:

- Toholammen kunnanhallitus
- Naapurikunnat (Sievi, Lestijärvi, Reisjärvi, Kokkola, Kannus)
- Pohjanmaan elinkeino-, liikenne- ja ympäristökeskus ELY
- Etelä-Pohjanmaan elinkeino-, liikenne- ja ympäristökeskus ELY
- Keski-Pohjanmaan liitto
- Keski-Pohjanmaan alueellinen vastuumuseo, (K.H. Renlundin museo, Kokkola)
- Länsi- ja Sisä-Suomen aluehallintovirasto AVI
- Liikenteen turvallisuusvirasto TraFi
- Puolustusvoimat
- Liikenne- ja viestintävirasto Traficom
- Väylävirasto
- Keski-Pohjanmaan ja Pietarsaaren Pelastuslaitos
- Metsäkeskus
- Ilmatieteen laitos

8.2 Viranomaisyhteistyö

Kaavaprosessin yhteydessä pidetään viranomaisneuvottelut kaavan laatimisvaiheessa ja kaavan ehdotusvaiheessa (MRL 66.2 §, MRA 18§).

8.3 Osallistuminen ja vuorovaikutuksen järjestäminen

Osayleiskaavan vireilletulosta, kaavaluonnoksen ja -ehdotuksen nähtävillä olosta sekä kaavan voimaantulosta tiedotetaan Toholammin kunnan internetsivuilla, paperisena kunnan ilmoitustaululla sekä Lestijokilehdessä.

Nähtävilläoloaikoina osalliset voivat esittää mielipiteitään osallistumis- ja arviointisuunnitelman mahdollisista puutteista sekä mitä kohtaa OAS:ia puute koskee. Kaavan laatimisvaiheen aineistosta (kaavaluonnos) voi esittää mielipiteitä. Kaavaehdotuksesta voi tehdä kirjallisia muistutuksia.

Osallistumis- ja arviointisuunnitelman sekä kaavan valmisteluaineiston (kaavaluonnos) nähtävilläolon aikana järjestetään yleisötilaisuudet yhdessä YVA-ohjelman ja YVA-selostuksen esittelyn

kanssa, joihin voi osallistua myös etäyhteydellä. Kolmas yleisötilaisuus järjestetään tarvittaessa kaavaehdotuksen nähtävilläolon aikana.

Kaavoitukseen liittyvä materiaali on nähtävillä hankkeen internetsivulla <https://tuulikolmio.fi/pitkalehdon-tuulivoimapuisto>.

Kaavan vireille tulo

Kaavan vireille tulosta tiedotetaan lehti-ilmoituksella Lestijokilehdessä sekä kunnan nettisivuilla. Osallistumis- ja arviointisuunnitelma (OAS) asetetaan nähtäville 30 päivän ajaksi, jolloin sen mahdollisista puutteista voi esittää mielipiteitä.

Kaavan valmisteluvaihe

Kaavan laatimisvaiheen aineiston nähtävillä olosta tiedotetaan lehti-ilmoituksella ja kunnan nettisivuilla. Kaavan laatimisvaiheen aineisto (kaavaluonnos, kaavaselostus, tarvittavat selvitykset) asetetaan nähtäville 30 päivän ajaksi, jolloin aineistosta pyydetään lausuntoja ja osallisilla on mahdollisuus lausua mielipiteensä (MRA 30 §:n mukainen kuuleminen).

Kaavaehdotusvaihe

Kaavaehdotus asetetaan nähtäville 30 päivän ajaksi (MRL 65 §). Nähtävillä olosta tiedotetaan lehti-ilmoituksella ja kunnan nettisivuilla. Kaava-aineisto on nähtävillä myös sähköisesti internetissä. Kaavaehdotuksesta pyydetään lausuntoja ja osalliset voivat esittää siitä mielipiteensä (muistutuksen).

Kaavan hyväksyminen

Kaavan hyväksyy kunnanhallituksen käsittelyn jälkeen kunnanvaltuusto. Hyväksymispäätöksestä tiedotetaan ELY-keskukselle, Keski-Pohjanmaan liitolle ja niille, jotka ovat sitä kirjallisesti pyytäneet. Kaavan lainvoimaisuudesta kuulutetaan kunnan nettisivulla ja Lestijokilehdessä (MRA 93 §).

8.4 Valitus

Valtuuston hyväksymispäätöksestä on mahdollisuus valittaa hallinto-oikeuteen.

9 Tavoiteaikataulu

Osayleiskaavan laadinnan tavoiteaikataulu

Työvaihe	Tavoiteaikataulu
Osallistumis- ja arviointisuunnitelma	3/2022–4/2023
Osallistumis- ja arviointisuunnitelma nähtävillä	10–11/2024
Kaavan laatimisvaihe (kaavaluonnos)	6/2023–8/2024
Kaavaluonnos nähtävillä	11–12/2024
Kaavaehdotusvaihe	12/2024–4/2025
Kaavaehdotus nähtävillä	4–5/2025
Kaavan hyväksyminen	6–9/2025

Kaavoituksen kanssa rinnakkain tehdään YVA-lain mukaista ympäristövaikutusten arviointimenetystä. Tarkoituksena on, että prosessit etenevät rinnakkain, ja yleisötilaisuuksissa kerrotaan sekä YVAN että kaavan tilanteesta.

Ympäristövaikutusten arviointimenettelyn (YVA) tavoiteaikataulu

Työvaihe	Tavoiteaikataulu
YVA-ohjelman laadinta	3/2022–3/2023
YVA-ohjelma nähtävillä ja yhteysviranomaisen lausunto	4–6/2023
YVA-selostuksen laadinta	7/2023–9/2024
YVA-selostus nähtävillä ja yhteysviranomaisen perusteltu päätelmä	9/2024–1/2025

10 Yhteystiedot

Kaavaa laativa konsultti

Sitowise Oy
DI (YKS 245) Timo Huhtinen
Linnoitustie 6
02600 Espoo
puh. 040 542 5291
timo.huhtinen@sitowise.fi

Toholammin kunta

Tuure Viljamaa
Rakennustarkastaja
puh. 040 150 5310
tuure.viljamaa@toholampi.fi

Mikko Polet
Tekninen johtaja
puh. 040 150 5302
mikko.polet@toholampi.fi

Hankevastaava

Tuulikolmio Oy
Jussi Havia
jussi.havia@tuulikolmio.fi
+358 50 410 6382

Palaute osallistumis- ja arviointisuunnitelmasta ja kaava-aineistoista

Toholammin kunta
Lampintie 5, 69300 Toholampi
toholammin.kunta@toholampi.fi