



Toholammin kunta

Takkukankaan tuulivoimapuiston osayleiskaava

OSALLISTUMIS- JA ARVIOINTISUUNNITELMA

1 Yhteystiedot

Toholammin kunta



Toholammin kunta

Lampintie 5
69300 Toholampi
toholammin.kunta@toholampi.fi

Mikko Polet

Tekninen johtaja
puh. 040 1505 302
mikko.polet@toholampi.fi

Tuure Viljamaa

Rakennustarkastaja
puh. 040 150 5310
rakennustarkastaja@toholampi.fi

Kaavaa laativa konsultti



FCG Finnish Consulting Group Oy

Projektipäällikkö
Erika Brusila
puh. 041 731 3542
erika.brusila@fcg.fi

Hankevastaava



Neoen Renewables Finland Oy

Mikonkatu 7
00100 Helsinki
neoen.com/fi/neoen-finland/

Projektipäällikkö

Lauri Kuusisto
puh. 045 116 4840
lauri.kuusisto@neoen.com

Sisälllys

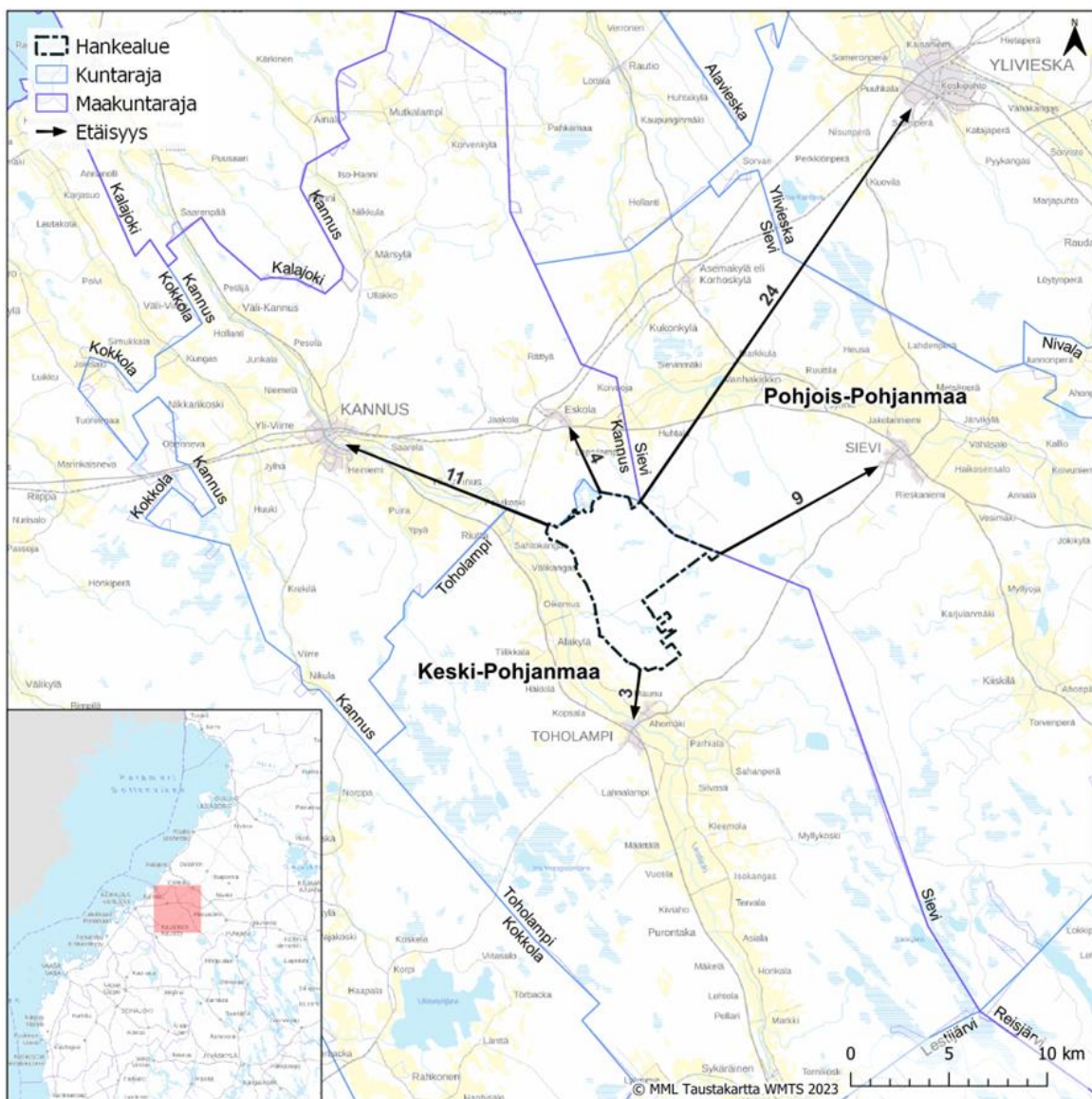
1	Yhteystiedot.....	2
2	Osallistumis- ja arviointisuunnitelman tarkoitus	4
3	Hankkeen kuvaus.....	4
4	Suunnittelutehtävä ja tavoitteet	5
5	Suunnittelun lähtökohdat	7
5.1	Suunnittelualue	7
5.2	Valtakunnalliset alueidenkäyttötavoitteet.....	16
5.3	Maakuntakaava	17
5.3.1	Keski-Pohjanmaan maakuntakaava.....	17
5.3.2	Pohjois-Pohjanmaan maakuntakaava	21
5.4	Yleiskaavat ja asemakaavat	24
5.5	Suunnittelualueen läheisyyteen sijoittuvat muut hankkeet	25
5.6	Maanomistus.....	26
6	Selvitykset ja vaikutusten arviointi	26
6.1	Vaikutusten arvioinnista.....	26
6.2	YVA-prosessissa tuotettava selvitysaineisto	27
6.3	Kaavoituksen ja YVA-menettelyn yhteensovittaminen.....	28
7	Osallistuminen ja vuorovaikutus	28
7.1	Osalliset	28
7.2	Osallistuminen.....	29
8	Suunnitteluvaiheet ja alustava aikataulu	29

2 Osallistumis- ja arviointisuunnitelman tarkoitus

Maankäyttö- ja rakennuslain (MRL) 63 §:n mukaan tulee kaavoitustyöhön sisällyttää kaavan laajuuteen ja sisältöön nähden tarpeellinen suunnitelma osallistumis- ja vuorovaikutusmenettelystä sekä kaavan vaikutusten arvioinnista. Osallistumis- ja arviointisuunnitelma (OAS) asetetaan nähtäville kaavatyön aloitusvaiheessa. Osalliset voivat lausua mielipiteensä osallistumis- ja arviointisuunnitelmasta.

Osallistumis- ja arviointisuunnitelmassa esitetään kaavoituksen lähtökohdat, tavoitteellinen aikataulu sekä osallistumis- ja arviointimenettely. OAS:ssa esitetään, mitä suunnitellaan ja mihin, kuvataan suunnittelutyön lähtökohdat, tavoitteet sekä kaavaprosessin aikana tehtävät selvitykset sekä vaikutusten arvioinnit, nimetään osalliset, kuvataan milloin ja miten alueen suunnitteluun voi osallistua sekä esitetään kaavaprosessin tavoitteellinen aikataulu. Osallistumis- ja arviointisuunnitelmaa (OAS) päivitetään tarvittaessa kaavatyön edetessä.

3 Hankkeen kuvaus



Kuva 1. Suunnittelualueen sijainti.

Hankkeesta vastaavana toimiva Neoen Renewables Finland Oy suunnittelee Takkukankaan tuulivoimapuistoa Toholammin kunnan koillis- ja pohjoisrajalle Keski-Pohjanmaan maakuntaan. Suunnittelualue rajautuu Kannuksen kunnan ja Pohjois-Pohjanmaan maakunnassa sijaitsevan Sievin kunnan rajaan. Takkukankaan tuulivoimahankkeen kokonaispinta-ala on noin 3 600 hehtaaria. Alueelle suunnitellaan enintään 36 uuden tuulivoimalan rakentamista. Suunniteltujen voimaloiden kokonaiskorkeus on enintään 300 metriä. Suunniteltujen tuulivoimaloiden yksikkötehoksi arvioidaan maksimissaan 10 megawattia (MW) jolloin kokonaisteho on maksimissaan noin 360 MW. Kaavoitettavan alueen koko voi muuttua kaavoitusprosessin edetessä.

Tärkeä osa tuulivoimaosayleiskaavan laadintaa on ympäristövaikutusten arviointimenettely. Ympäristövaikutusten arviointia varten tehdyt selvitykset laaditaan siten, että osayleiskaava voidaan laatia YVA-menettelyn selvitysaineiston pohjalta. Takkukankaan tuulivoimapuiston ympäristövaikutusten arvioinnissa tarkastellaan kahta varsinaista toteutusvaihtoehtoa, sekä niin sanottua nollavaihtoehtoa, eli hankkeen toteuttamatta jättämistä. YVA-menettelyssä arvioidaan seuraavat vaihtoehdot:

VE0	Tuulivoimalat Hanketta ei toteuteta.
VE1	Tuulivoimalat Hankealueelle rakennetaan enintään 36 uutta tuulivoimalaa. Tuulivoimaloiden kokonaiskorkeus on enintään 300 metriä ja yksikköteho maksimissaan 10 MW.
VE2	Tuulivoimalat Hankealueelle rakennetaan enintään 28 uutta tuulivoimalaa. Tuulivoimaloiden kokonaiskorkeus on enintään 300 metriä ja yksikköteho maksimissaan 10 MW.

Hankkeen sähkönsiirto on suunniteltu toteutettavan suunnittelualueelle rakennettavalta sähköasemalta Fingrid Oyj:n suunnitteilla olevaan Jylkkä-Alajärvi voimajohtolinjaan ja sitä pitkin pohjoiseen Kannuksen ja Sievin rajalle Kukonkylän sähköasemalle.

Suunnittelualue sijaitsee 3 kilometrin etäisyydellä Toholammin keskustaajamasta Lestijoen koillispuolella, 9 kilometrin etäisyydellä Sievin keskustasta, 11 kilometrin etäisyydellä Kannuksen keskustasta ja 24 kilometrin etäisyydellä Ylivieskan keskustasta. Suunnittelualue on pääosin ojitettua suota ja talousmetsää. Suunnittelualueella sijaitsee myös muutamia ojittamattomia suoalueita. Suunnittelualueen keskiosassa sijaitsee Kokkonen turvetuotantoalue ja lisäksi suunnittelualueella on kattavasti metsätaloutta varten rakennettua tiestöä.

Suunnittelualueen ympäristössä on pääosin harvaan asuttua maaseutumaista asutusta, ja yhdyskuntarakenne on painottunut hankealueen länsipuolelle Lestijoen varteen. Alle 10 kilometrin etäisyydelle voimaloista sijoittuu kyläasutusta sekä kolme taajamaa. Hankealueen eteläpuolelle lähimmillään 2 kilometrin etäisyydelle sijoittuu Toholammin taajama-alueita.

4 Suunnittelutehtävä ja tavoitteet

Takkukankaan tuulivoimahankkeen taustalla on hankkeesta vastaavan tavoite vastata osaltaan niihin ilmasto-oliittisiin tavoitteisiin, joihin Suomi on kansainvälisin sopimuksin sitoutunut.

Toholammin kunnanhallitus on päättänyt käynnistää Takkukankaan tuulivoimaosayleiskaavan laatimisen 20.2.2023 § 34.

Osayleiskaavan tavoitteena on mahdollistaa suunnitellun tuulipuiston toteuttaminen. Tuulipuisto muodostuu voimaloista sekä niitä yhdistävistä rakennus- ja huoltoteistä, maakaapeleista ja sähköasemasta.

Osayleiskaava on tulevaa maankäyttöä ohjaava suunnitelma, jolla osoitetaan aluevarauksia ja kaavamääräyksiä siltä osin kuin se tuulipuiston rakentamiseksi on tarpeellista. Osayleiskaavassa tunnistetaan luonnonympäristön ominaispiirteet ja arvioidaan tuulipuiston ympäristövaikutukset. Osayleiskaavassa annetaan tarpeellisia määräyksiä, joilla voidaan hallita ja lieventää rakentamisesta aiheutuvia ympäristömuutoksia sekä vaikutuksia.

Osayleiskaava laaditaan oikeusvaikutteisena ja sen hyväksyy MRL 37 §:n mukaisesti Toholammin kunnanvaltuusto. Osayleiskaava laaditaan siten, että tuulivoimaloiden rakennusluvut voidaan myöntää lainvoimaisen osayleiskaavan perusteella MRL:n 77a §:n mukaisesti.

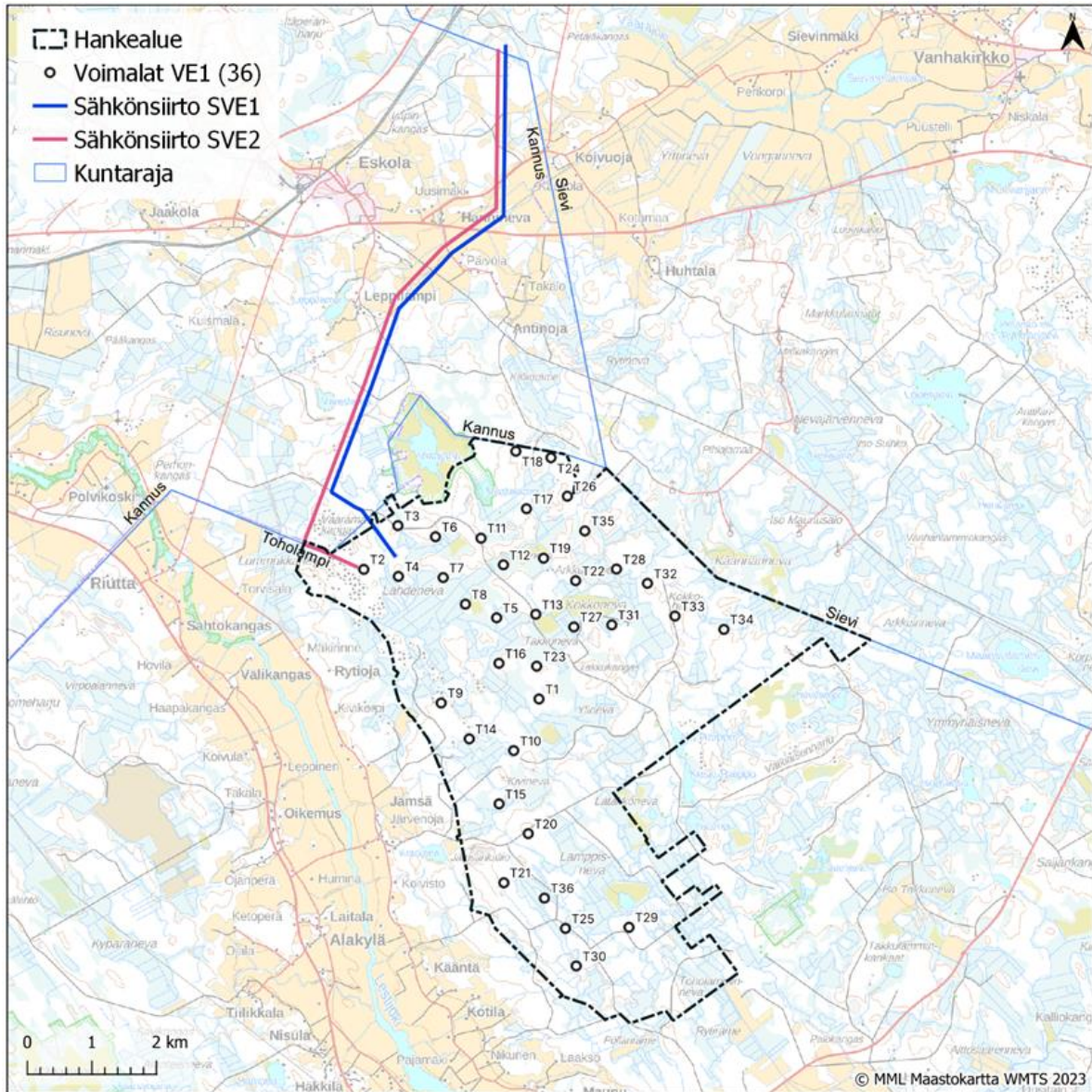
Takkukankaan tuulipuistohanke vahvistaa Suomen energiahuoltoa ja edistää Suomen energiaomavaraisuutta. Lisäksi hanke edesauttaa Suomen hallituksen uuden ilmasto- ja energiastrategian toteutumista, jonka valtioneuvosto hyväksyi 30.6.2022. Strategian yhtenä tavoitteena on uusiutuvan energian tuotannon edistäminen. Petteri Orpon hallitusohjelman (2023) tavoitteena on, että Suomen energiaomavaraisuutta vahvistetaan kestäväällä tavalla edistämällä puhtaan energian siirtymää. Lisäksi uusiutuvan energian osuutta energiantuotannossa kasvatetaan ja edistetään toimia, joiden avulla fossiilisista polttoaineista luovutaan sähkön ja lämmön tuotannossa viimeistään 2030-luvulla.

Hanke toteuttaa osaltaan myös Hiilineutraali Suomi 2035 – kansallinen ilmasto- ja energiastrategiaa, jossa linjataan toimet, joilla Suomi täyttää EU:n vuoden 2030 ilmastovelvoitteet ja saavuttaa ilmastolain mukaiset tavoitteet kasvihuonepäästöjen vähentämisestä 60 % vuoteen 2030 ja vuotta 2035 koskevan hiilineutraalisuustavoitteen. Strategian ytimessä on vihreä siirtymä ja keväällä 2022 ajankohtaistunut irtautuminen venäläisestä fossiilisesta energiasta.

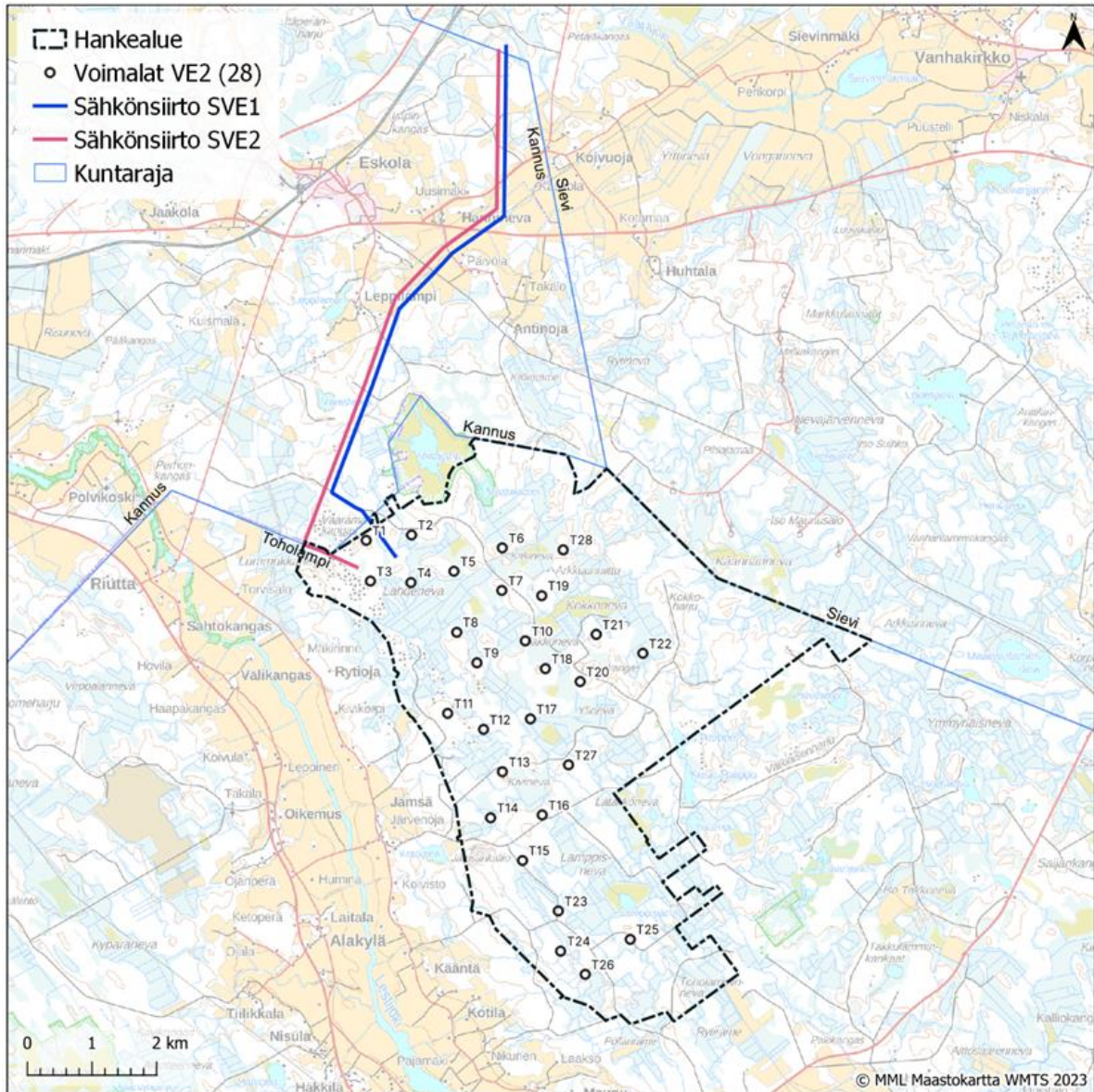
Lisäksi osayleiskaavan tavoitteena on ottaa huomioon muut aluetta koskevat maankäyttötarpeet sekä suunnitteluprosessin kuluessa muodostuvat tavoitteet.

5 Suunnittelun lähtökohdat

5.1 Suunnittelualue



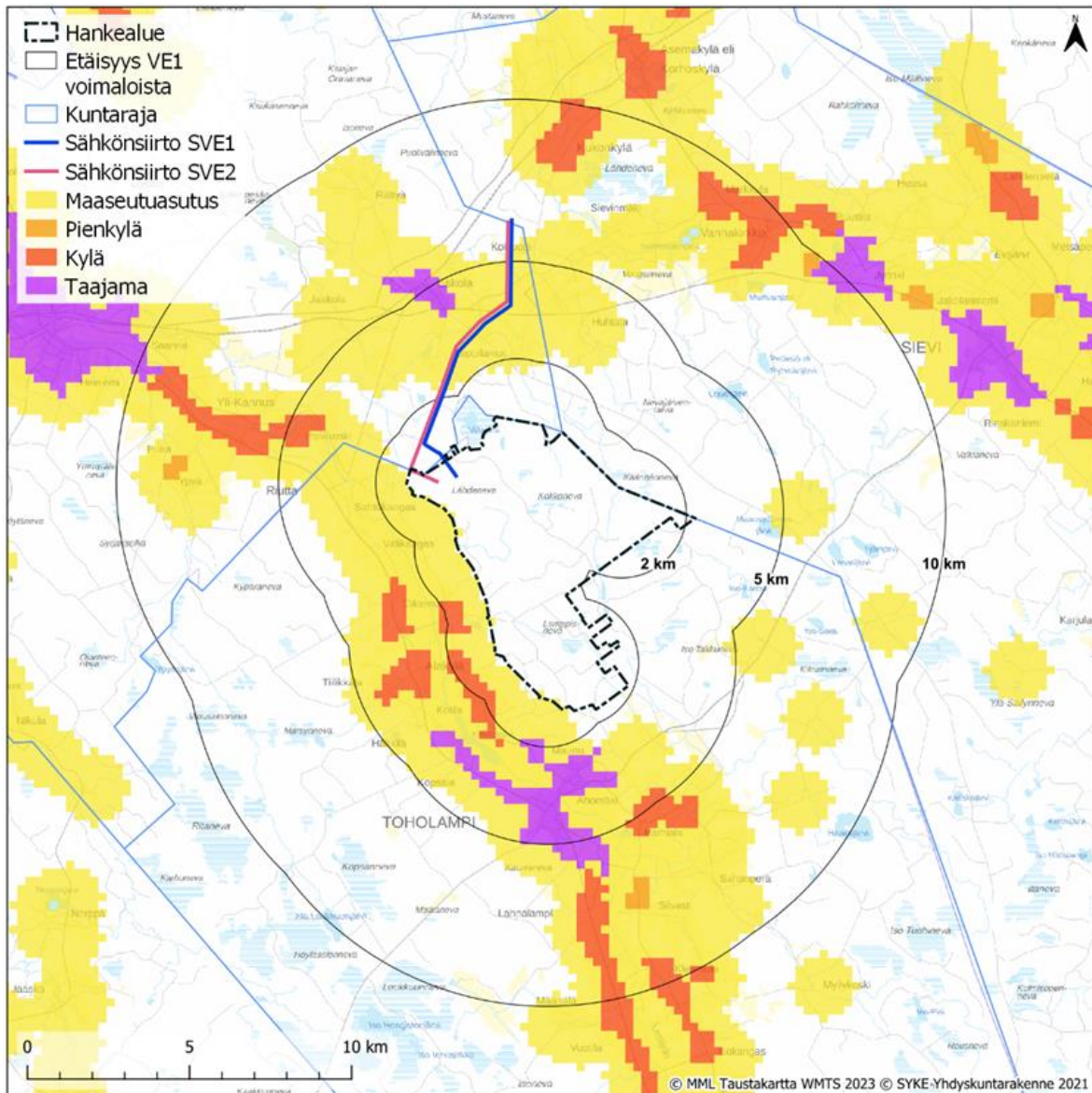
Kuva 2. Takkukankaan suunnittelualue ja alustava voimalasijoittelu YVA-ohjelman vaihtoehdossa 1 sekä sähkösiirron vaihtoehdot.



Kuva 3. Takkukankaan suunnittelualue ja alustava voimalasijoittelu YVA-ohjelman vaihtoehdossa 2 sekä sähkönsiirron vaihtoehdot.

Suunnittelualueen ympäristö on pääosin harvaan asuttua maaseutumaista aluetta ja metsätalousaluetta. Suunnittelualueen ympäristöön sijoittuu useita kyliä ja taajamia. Toholammin taajama sijaitsee noin kolmen kilometrin etäisyydellä suunnittelualueesta etelään. Muita lähialueen taajamia ja kyläkeskuksia ovat Sievin taajama noin yhdeksän kilometriä suunnittelualueesta koilliseen, Ylivieskan taajama noin 24 kilometriä suunnittelualueesta koilliseen, Kannuksen Eskolan kylä noin neljä kilometriä suunnittelualueesta pohjoiseen ja Kannuksen taajama noin 11 kilometriä suunnittelualueesta luoteeseen. Aivan suunnittelualueen läheisyyteen Lestijoen varteen sijoittuu Oikemuksen, Jämsän, Alakylän sekä Kotilan kyläalueet noin 2–4 kilometrin etäisyydelle voimaloista. Suunnittelualueella ei ole vakituista asutusta. Suunnittelualueen ympäristön vakituinen asutus on painottunut Lestijokivarteen, Kannuksella Kajaanintien ja Sievissä Kokkolantien ja Rautiontien varteen. Suurempia asutuskeskittymiä lähiympäristössä ovat Toholammin taajama sekä Eskolan taajama. Lähimmät asuinrakennukset sijoittuvat Lestijoen varteen lähimmillään noin 1,4 km etäisyydelle voimaloista.

Maanmittauslaitoksen maastotietokannan mukaan suunnittelualueelle sijoittuu yksi lomarakennus. Rakennus on kuitenkin vuokrattu Neoenille ja hanketoimija sopii maanomistajan kanssa mahdollisesta käyttötarkoituksen muutoksesta. Suunnittelualueelle ei sijoitu asuinrakennuksia.



Kuva 5. Yhdyskuntarakenne Takkukankaan suunnittelualueen ympäristössä Suomen Ympäristökeskuksen YKR-aineiston (2021) mukaisesti.

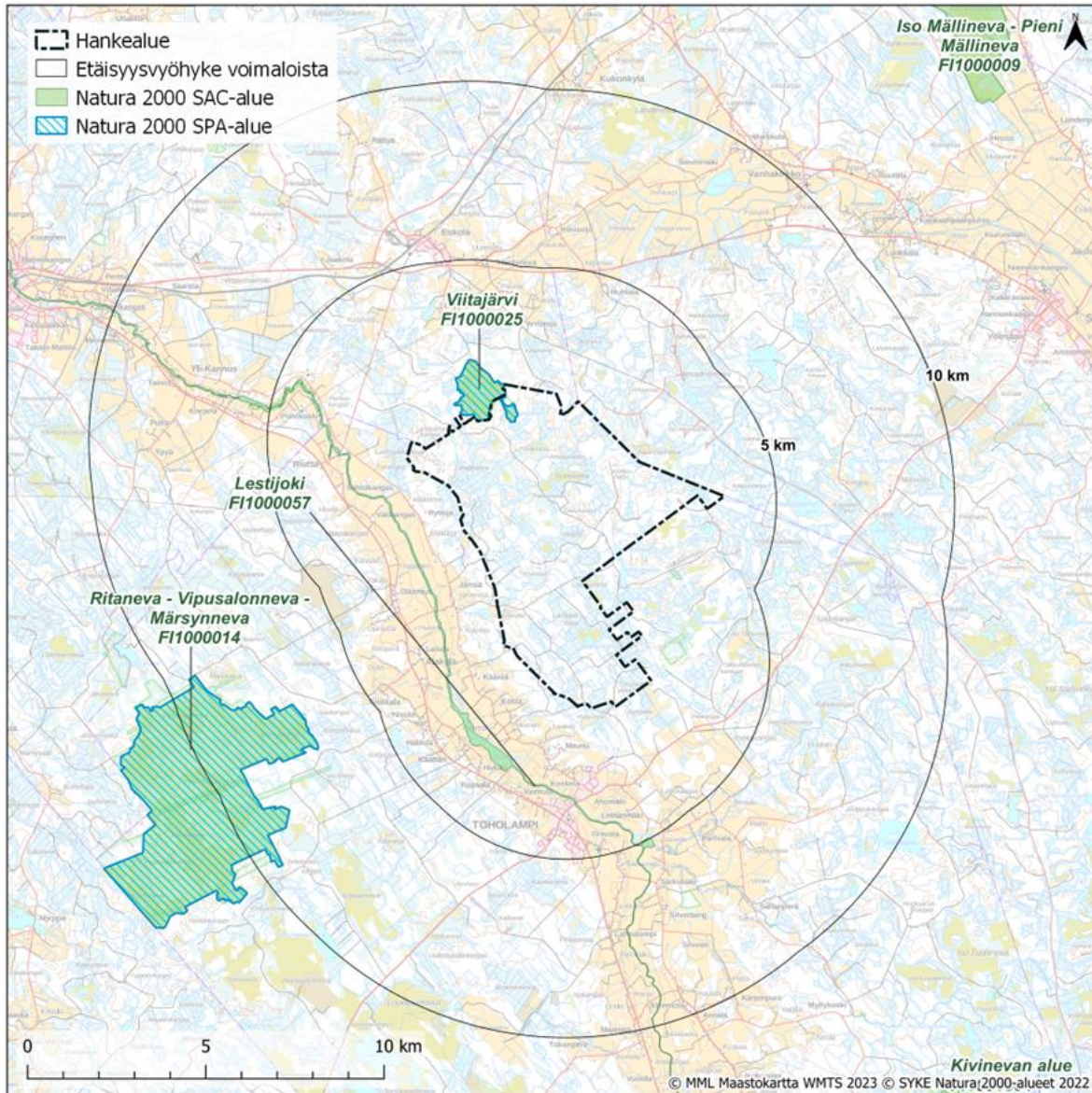
Suunnittelualue on suurilta osin ojitettua suota ja talousmetsää, mutta siellä sijaitsee myös muutamia ojittamattomia suoalueita. Suunnittelualueen keskiosassa sijaitsee Kokkonevan turvetuotantoalue. Suunnittelualueella ei ole voimassa olevia maa-ainestenottolupia. Alueella on kattavasti metsätaloutta varten rakennettua tiestöä. Tukesin kaivosrekisterin karttapalvelun mukaan suunnittelualue sijoittuu pohjoisessa osittain malminetsintälupahakemuksen alueelle.

Suunnittelualue on topografialtaan melko tasaista ja korkeusvaihtelut ovat loivapiirteisiä; alueen korkeus vaihtelee 80–130 metrin (mpy) välillä. Suunnittelualue viettää kohti luodetta ja matalin kohta sijaitsee luoteisreunalla Lumukkanevan alueella. Korkein kohta sijaitsee lounaisreunalla Jämsänkallion alueella. Suunnittelualueen luoteisosaan sijoittuu valtakunnallisesti arvokas kivikko Vaaramakangas (KIVI-16-017) ja alueen läheisyyteen sen kaakkoispuolelle sijoittuu valtakunnallisesti arvokas moreenimuodostuma Kivikkoharju-Koiraharju (MOR-Y10-013).

Suunnittelualueen lounaisrajaan sijoittuu Kotojärven pohjavesialue (1084903), joka on luokiteltu vedenhankintaa varten tärkeäksi pohjavesialueeksi (1). Suunnittelualue sijaitsee valuma-alueiden pääjaossa Lestijoen

vesistöalueella (51) sekä Kalajoen vesistöalueella (53), ja valuma-alueiden 3. jaossa Salinojan (51.024), Korpe-
lan (51.022), Kirkkojärven (51.023), Kiviojan (51.06) ja Sievin (53.093) valuma-alueilla.

Alle 10 km etäisyydelle suunnitelluista voimaloista sijoittuu kolme Natura 2000 SPA/SAC-aluetta. Lähin, Viitajärvi (FI1000025), sijoittuu noin 0,5 kilometrin etäisyydelle lähimmistä suunnitelluista voimaloista suunnittelualan pohjoispuolelle. Suunnittelualan lounaispuolelle sijoittuvat Lestijoen SAC-alue (FI1000057) noin 2 km etäisyydelle lähimmistä suunnitelluista voimaloista sekä Ritaneva-Vipusalonneva-Märsynnevan SAC- ja SPA-alue (FI1000014) noin 7 km etäisyydelle lähimmistä suunnitelluista voimaloista.

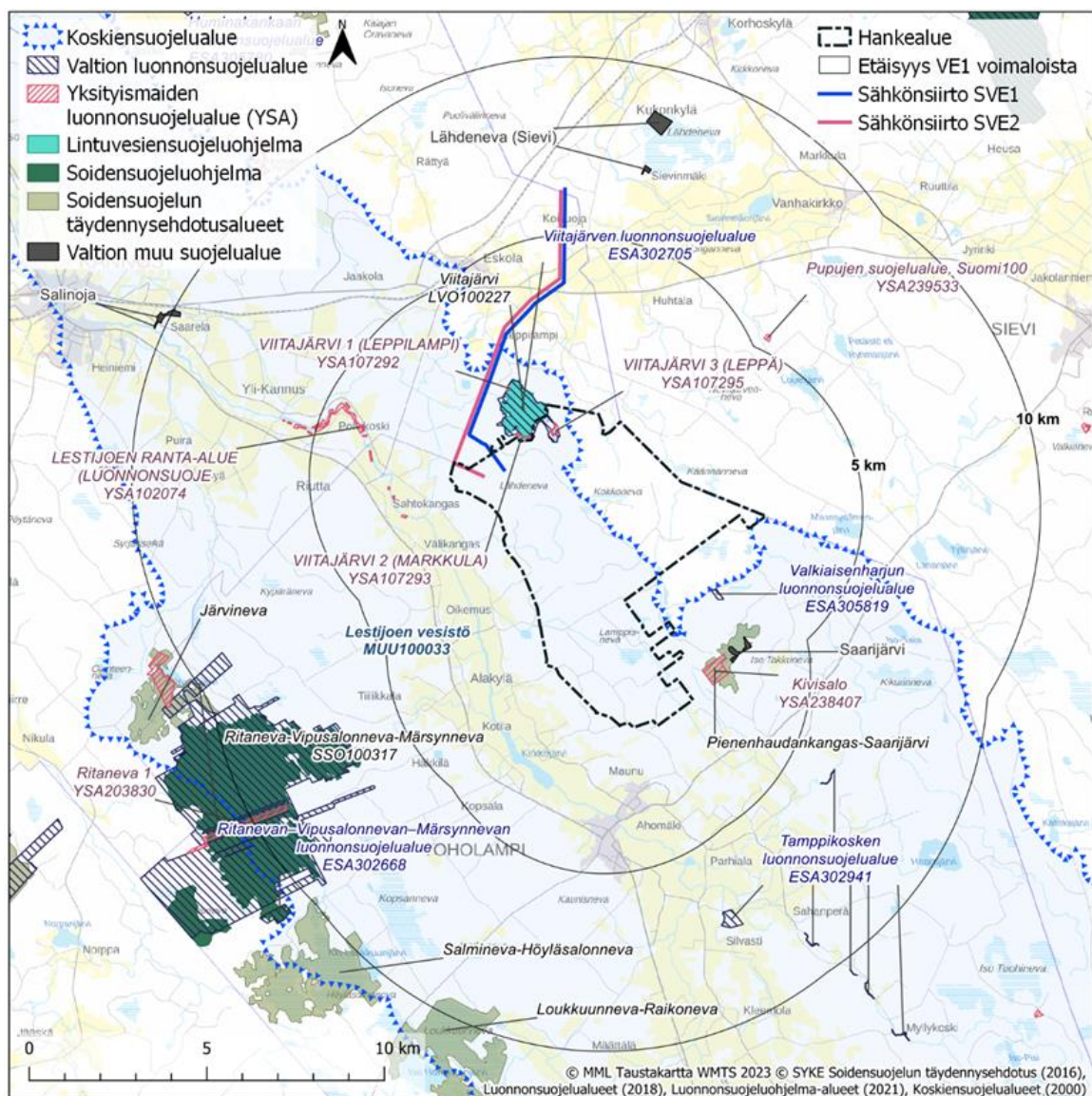


Kuva 6. Natura-alueet Takkukankaan suunnittelualan ympäristössä.

Suunnittelualue rajautuu pohjoisrajalla Viitajärven lintuvesien-suojeluohjelma-alueeseen (LVO100227), ja etäisyys lähimpään suunniteltuun voimalaan on noin 500 metriä molemmissa hankevaihtoehdoissa. Viitajärven lisäksi alle viiden kilometrin etäisyydelle voimaloista sijoittuu yksi soidensuojeluohjelman täydennysehdotusalue, Pienenhaudankangas-Saarijärvi, joka sijoittuu noin kahden kilometrin etäisyydelle lähimmästä voimalasta suunnittelualan kaakkoispuolelle. Näiden lisäksi alle 10 kilometrin etäisyydelle sijoittuu Ritaneva-Vipusalonneva-Märsynneva (SSO100317) soidensuojeluohjelman alue suunnittelualan lounaispuolella, sekä useita soidensuojelun täydennysehdotusalueita suunnittelualan lounaispuolella.

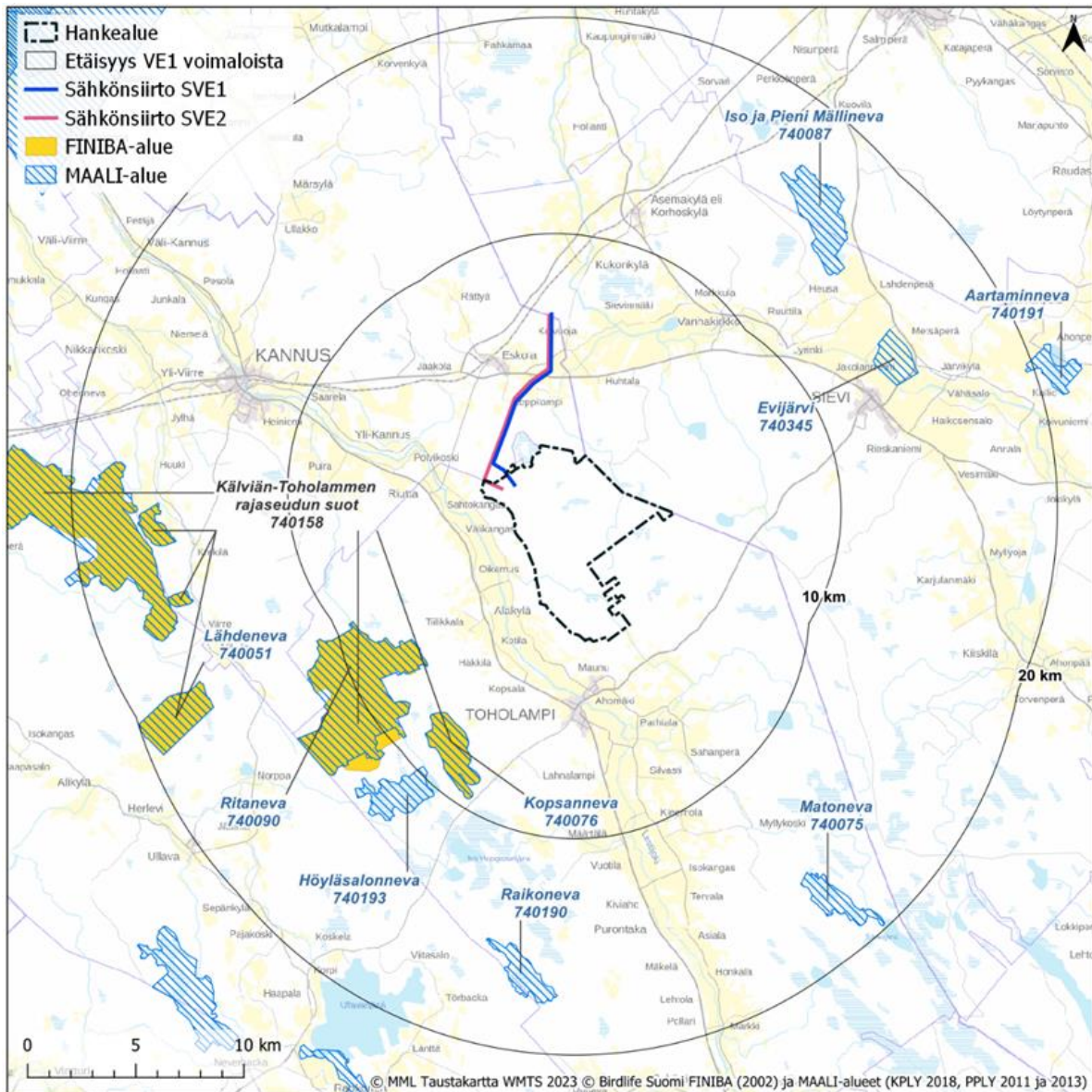
Suunnittelualue sijoittuu osittain Lestijoen vesistön (MUU100033) koskiensuojelualueelle. Lisäksi suunnittelualueelle sen pohjoisosaan Viitajärven läheisyyteen sijoittuu luonnonsuojelualueita. Valtion maiden luonnonsuojelualue, Viitajärven luonnonsuojelualue (ESA302705), sijoittuu noin 500 metrin etäisyydelle lähimmästä VE1 voimalasta ja noin 600 metrin etäisyydelle lähimmästä VE2 voimalasta. Suunnittelualueelle sijoittuu myös yksi yksityinen luonnonsuojelualue, Viitajärvi 3 (Leppä) (YSA107295), joka sijoittuu edellä mainitulle valtion luonnonsuojelualueelle ja noin 500 metrin etäisyydelle lähimmästä VE1 voimalasta. Lisäksi suunnittelualueeseen rajautuu, mutta sijoittuu sen ulkopuolelle, yksityinen luonnonsuojelualue Viitajärvi 2 (Markkula) (YSA107293), josta etäisyys lähimpään suunniteltuun voimalaan on noin 500 metriä.

Suunnittelualueen läheisyyteen sijoittuu edellisten lisäksi kolme valtion maiden luonnonsuojelualuetta, neljä yksityismaiden luonnonsuojelualuetta ja kolme valtion muuta luonnonsuojelualuetta. Näistä alle viiden kilometrin etäisyydelle voimaloista sijoittuvat valtion Valkiaisjärven luonnonsuojelualue (ESA305819), yksityiset Kivisalo (YSA238407), Viitajärvi 1 (Leppilampi) (ISA107292) ja Lestijoen ranta-alue (YSA102074) sekä valtion muu suojelualue Saarijärvi.



Kuva 6. Luonnonsuojelualueet ja luonnonsuojeluohjelmien alueet Takkukankaan suunnittelualueen ympäristössä.

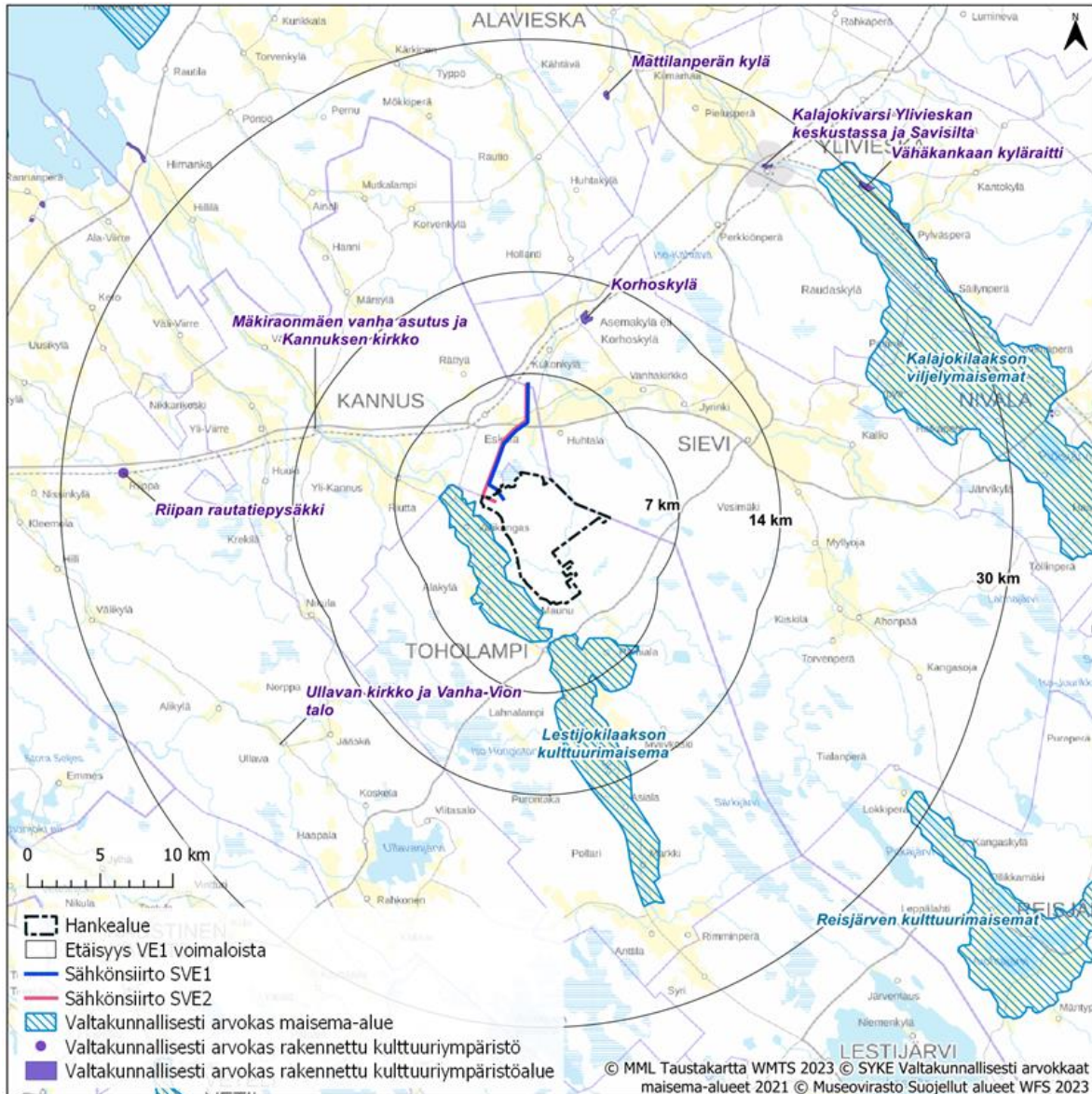
Suunnittelualueen läheisyyteen ei sijoitu kansainvälisesti tärkeitä IBA-alueita. Lähin valtakunnallisesti tärkeä FINIBA-alue, moniosainen Kälviän-Toholammen rajaseudun suot (740158), sijoittuu lähimmillään noin 6,5 km etäisyydelle lähimmistä suunnitelluista voimaloista suunnittelualueen lounaispuolelle. Alle 10 km etäisyydelle sijoittuu kolme maakunnallisesti arvokasta MAALI-alueita, jotka sijaitsevat lähimmillään noin 6,5 km etäisyydellä lähimmistä voimaloista: Ritaneva (740090), Kopsanneva (740076) ja Höyläsalonneva (740193). Suunnittelualue sijoittuu kurjen kevätmuuttoreitille.



Kuva 7. Valtakunnallisesti ja maakunnallisesti arvokkaat linnustoalueet Takkukankaan suunnittelualueen ympäristössä.

Suunnittelualueella sijaitsee yhteensä yhdeksän Metsälain (1093/1996) 10 §:n mukaista kohdetta, jotka ovat reheviä korpia, noroja, ojittamattomien soiden metsäsaarekkeita tai vähäpuustoisia kallio- tai kivikkoalueita. Suunnittelualueelle sijoittuu yhteensä 27 luonnon monimuotoisuuden kannalta arvokasta luontokohdetta, jotka on tunnistettu hankkeen luontoselvitysten yhteydessä. Kohteet ovat pääosin luonnontilaisen kaltaisia räme- ja nevatyyppisiä, mutta myös tuoreen ja lehtomaisen kankaan monimuotoisuutta ilmentäviä metsäkuviota ja kalliometsiä. Arvokkaihin luontokohteisiin sisältyy myös vesiluontoa, kuten suolampi ja puroja.

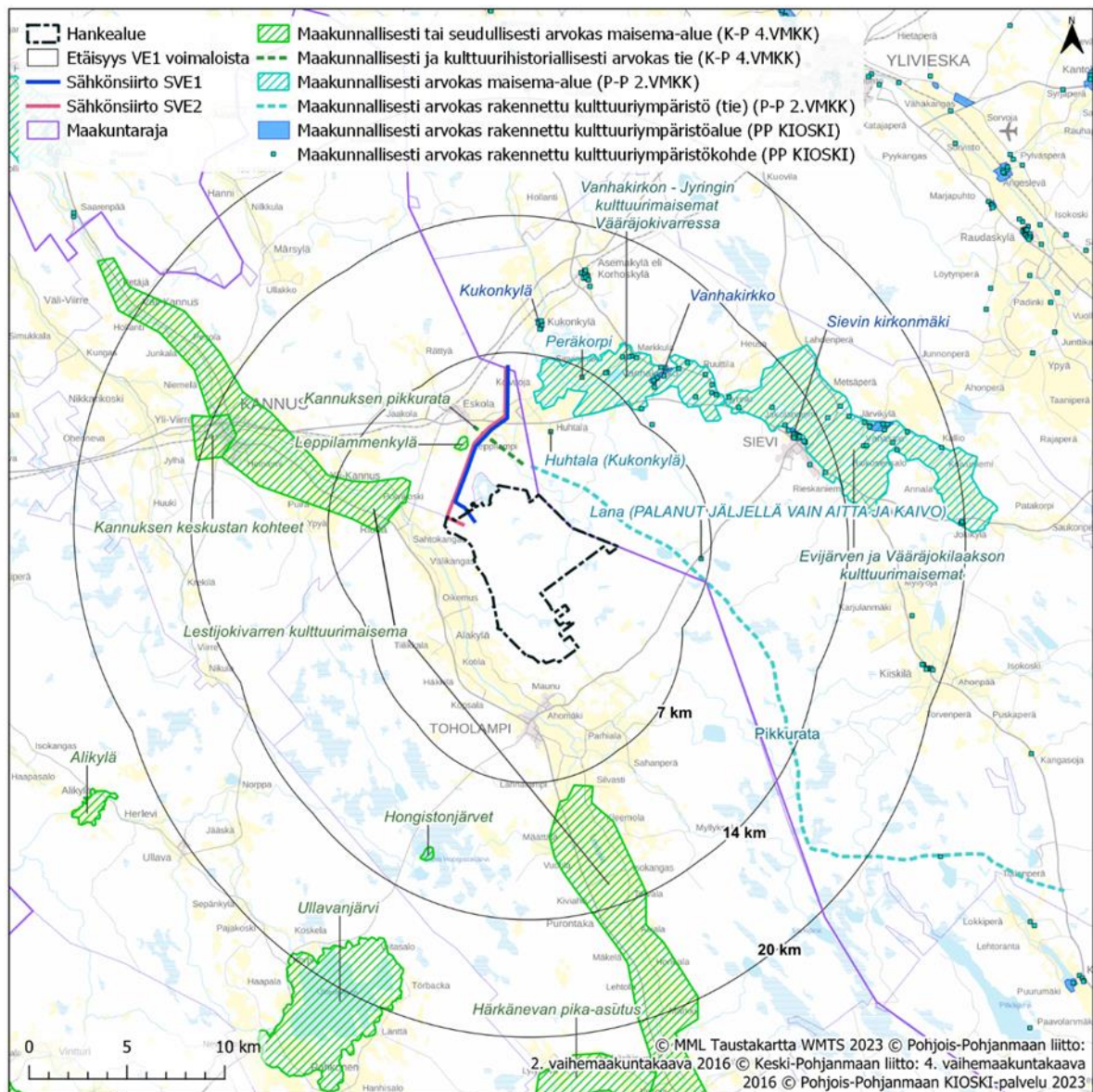
Suunnittelualueen lounaispuolella, Lestijoen alueella, sijaitsee valtakunnallisesti arvokas Lestijokilaakson kulttuurimaisema noin kilometrin etäisyydellä lähimmistä suunnitelluista voimaloista. Suunnittelualueelle ei sijoitu valtakunnallisesti merkittäviä rakennettuja kulttuuriympäristöjä. Takkukankaan suunnittelualueutta lähin RKY-kohde, Korhoskylä, sijoittuu noin 11 kilometrin etäisyydelle lähimmistä suunnitelluista VE1 voimaloista koilliseen.



Kuva 8. Valtakunnallisesti arvokkaan maiseman ja kulttuuriympäristön alueet ja kohteet Takkukankaan suunnittelualueen ympäristössä.

Alle seitsemän kilometrin etäisyydelle sijoittuvat myös maakunnallisesti arvokkaat Leppilammenkylän maisema-alue, noin kolme kilometriä lähimmistä suunnitelluista, VE1 voimaloista, pohjoiseen, sekä Vanhakirkon-Jyringin kulttuurimaisemat Vääräjokivarressa, noin neljä kilometriä VE1 voimaloista koilliseen. Arvokas rakennettu kulttuuriympäristö, Kannuksen pikkurata, sijoittuu lähimmillään noin 1,5 kilometrin etäisyydelle VE1 voimaloista pohjoiseen. Pohjois-Pohjanmaan puolella arvokas tie, Pikkurata (tai Eskolan metsärata), sijoittuu lähimmillään noin 1,4 kilometrin etäisyydelle VE1 voimaloista itään. Maakunnallisesti arvokas rakennettu kulttuuriympäristö, Kukonkylä, sijoittuu noin 8 kilometrin etäisyydelle VE1 voimaloista suunnittelualueen koillispuolelle. Pohjois-Pohjanmaan puolella maakunnallisesti arvokkaista rakennetuista kulttuuriympäristöistä lähimmäksi sijoittuvat Huhtala (Kukonkylä), joka on noin 3,4 kilometrin etäisyydellä

lähimmästä VE1 voimalasta; Lana, joka on noin 6,5 kilometrin etäisyydellä lähimmästä VE1 voimalasta, ja Peräkorpi, joka on noin 6,6 kilometrin etäisyydellä lähimmästä VE1 voimalasta.



Kuva 9. Maakunnallisesti arvokkaat rakennetut kulttuuriympäristöt ja maisema-alueet Takkukankaan suunnittelualueen ympäristössä.

Suunnittelualueella sijaitsee neljä Museoviraston määrittelemää muinaisjännöstä / kulttuuriperintökohdetta. Kohteiden etäisyys lähimpään suunniteltuun tuulivoimalaan on yli 150 metriä. Alle kahden kilometrin etäisyydelle kohteita sijoittuu yhteensä 11 vaihtoehdossa 1 ja 10 kohdetta vaihtoehdossa 2. Kaikki lähistön kohteet ovat kiinteitä muinaisjännöksiä, eli rauhoituksen piirissä olevia kohteita.

Hankealue sijoittuu Kruunupyyn/Kokkola-Pietarsaaren lentoaseman korkeusrajoitusalueelle, jossa suurin sallittu esteen korkeus on 340 metriä meren pinnan yläpuolella. Lentoasema sijaitsee noin 50 kilometrin etäisyydellä. Aseman nousu- ja laskeutumissektorit eivät suuntaudu tuulipuistoon päin.

5.2 Valtakunnalliset alueidenkäyttötavoitteet

Valtakunnalliset alueidenkäyttötavoitteet (VAT) ovat osa maankäyttö- ja rakennuslain mukaista alueidenkäytön suunnittelujärjestelmää. Maankäyttö- ja rakennuslain 24 §:n mukaan tavoitteet on otettava huomioon ja niiden toteuttamista on edistettävä maakunnan suunnittelussa, kuntien kaavoituksessa ja valtion viranomaisien toiminnassa. Uudet valtakunnalliset alueidenkäyttötavoitteet ovat tulleet voimaan 1.4.2018. Hanketta koskevat seuraavat voimassa olevat valtakunnalliset alueidenkäyttötavoitteet:

Toimivat yhdyskunnat ja kestävä liikkuminen

Edistetään koko maan monikeskuksista, verkottuvaa ja hyviin yhteyksiin perustuvaa aluerakennetta, ja tuetaan eri alueiden elinvoimaa ja vahvuuksien hyödyntämistä. Luodaan edellytykset elinkeino- ja yritystoiminnan kehittämiseksi sekä väestökehityksen edellyttämälle riittävälle ja monipuoliselle asuntotuotannolle.

Luodaan edellytykset vähähiiliselä ja resurssitehokkaalle yhdyskuntakehitykselle, joka tukeutuu ensisijaisesti olemassa olevaan rakenteeseen. Suurilla kaupunkiseuduilla vahvistetaan yhdyskuntarakenteen eheyttä.

Tehokas liikennejärjestelmä

Edistetään valtakunnallisen liikennejärjestelmän toimivuutta ja taloudellisuutta kehittämällä ensisijaisesti olemassa olevia liikenneyhteyksiä ja verkostoja sekä varmistamalla edellytykset eri liikennemuotojen ja -palvelujen yhteiskäyttöön perustuville matka- ja kuljetusketjuille sekä tavara- ja henkilöliikenteen solmukohtien toimivuudelle.

Turvataan kansainvälisesti ja valtakunnallisesti merkittävien liikenne- ja viestintäyhteyksien jatkuvuus ja kehittämismahdollisuudet sekä kansainvälisesti ja valtakunnallisesti merkittävien satamien, lentoasemien ja rajanylityspaikkojen kehittämismahdollisuudet.

Terveellinen ja turvallinen elinympäristö

Varaudutaan sään ääri-ilmiöihin ja tulviin sekä ilmastonmuutoksen vaikutuksiin. Uusi rakentaminen sijoitetaan tulvavaara-alueiden ulkopuolelle tai tulvariskien hallinta varmistetaan muutoin.

Ehkäistään melusta, tärinästä ja huonosta ilmanlaadusta aiheutuvia ympäristö- ja terveyshaittoja.

Haitallisia terveysvaikutuksia tai onnettomuusriskejä aiheuttavien toimintojen ja vaikutuksille herkien toimintojen välille jätetään riittävän suuri etäisyys, tai riskit hallitaan muulla tavoin.

Otetaan huomioon yhteiskunnan kokonaisturvallisuuden tarpeet, erityisesti maanpuolustuksen ja rajavalvonnan tarpeet ja turvataan niille riittävät alueelliset kehittämisedellytykset ja toimintamahdollisuudet.

Elinvoimainen luonto- ja kulttuuriympäristö sekä luonnonvarat

Huolehditaan valtakunnallisesti arvokkaiden kulttuuriympäristöjen ja luonnonperinnön arvojen turvaamisesta.

Edistetään luonnon monimuotoisuuden kannalta arvokkaiden alueiden ja ekologisten yhteyksien säilymistä.

Huolehditaan virkistyskäyttöön soveltuvien alueiden riittävydestä sekä viheralueverkoston jatkuvuudesta.

Luodaan edellytykset bio- ja kiertotaloudelle sekä edistetään luonnonvarojen kestävää hyödyntämistä. Huolehditaan maa- ja metsätalouden kannalta merkittävien yhtenäisten viljely- ja metsäalueiden sekä saamelaiskulttuurin ja -elinkeinojen kannalta merkittävien alueiden säilymisestä.

Uusiutumiskykyinen energiahuolto

Varaudutaan uusiutuvan energian tuotannon ja sen edellyttämien logististen ratkaisujen tarpeisiin. Tuulivoimalat sijoitetaan ensisijaisesti keskitetysti usean voimalan yksiköihin.

Turvataan valtakunnallisen energiahuollon kannalta merkittävien voimajohtojen ja kaukokuljettamiseen tarvittavien kaasuputkien linjaukset ja niiden toteuttamismahdollisuudet. Voimajohtolinjauksissa hyödynnetään ensisijaisesti olemassa olevia johtokäytäviä.

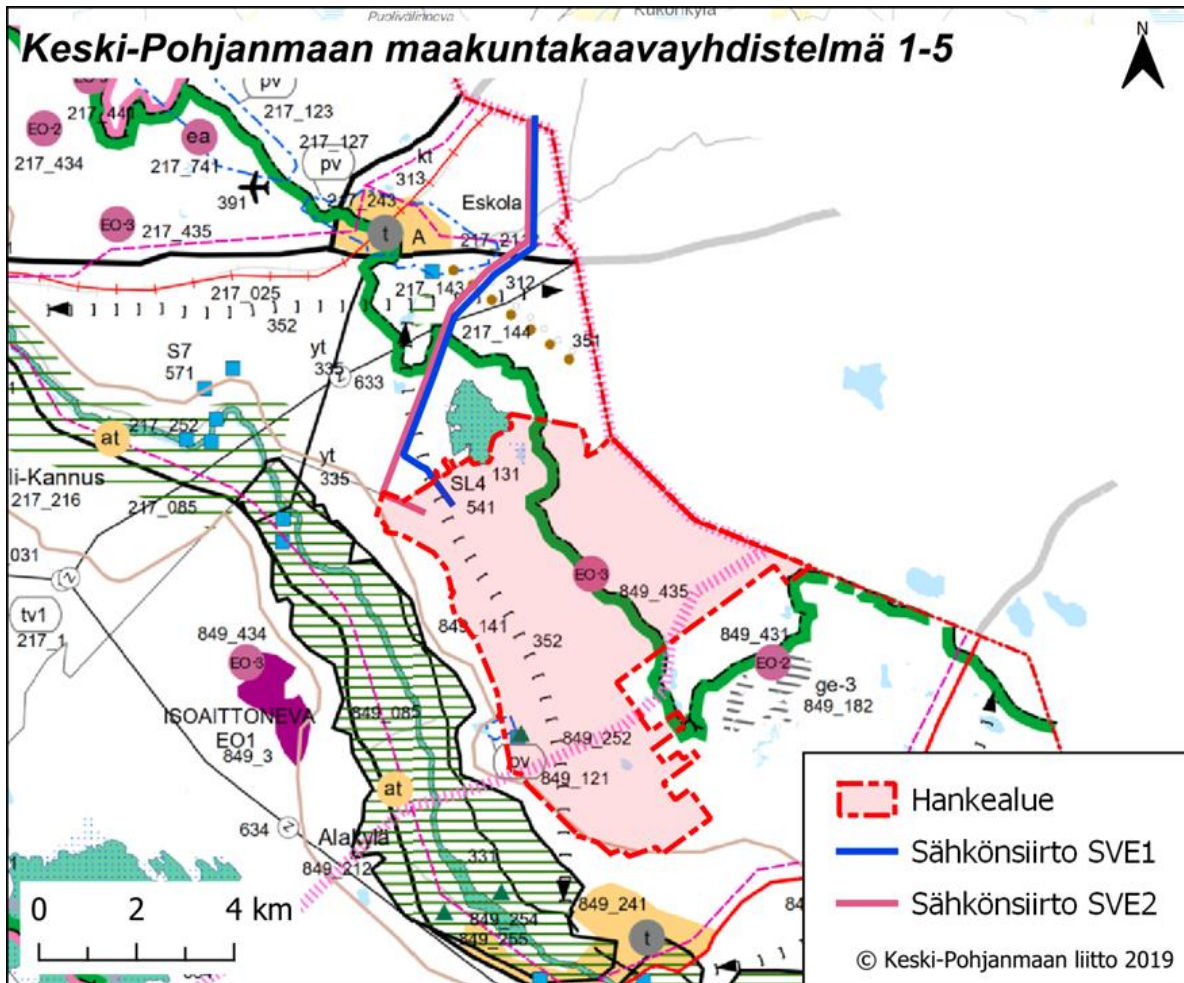
5.3 Maakuntakaava

5.3.1 Keski-Pohjanmaan maakuntakaava

Suunnittelualue sijoittuu Keski-Pohjanmaan maakuntakaavan alueelle. Alueella on voimassa seuraavat vahvistetut vaihemaakuntakaavat:

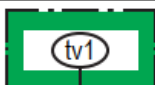
- maakuntakaavan 1. vaihekaava vahvistettiin ympäristöministeriössä 24.10.2003
- maakuntakaavan 2. vaihekaava vahvistettiin valtioneuvostossa 29.11.2007
- maakuntakaavan 3. vaihekaava vahvistettiin ympäristöministeriössä 8.2.2012.
- maakuntakaavan 4. vaihekaava vahvistettiin ympäristöministeriössä 22.6.2016
- maakuntakaavan 5. vaihekaava hyväksyttiin Keski-Pohjanmaan maakuntavaltuustossa 29.11.2021, päätös tuli lainvoimaiseksi 3.1.2022.

Alla olevassa kartassa on 5. vaihekaavan ehdotusvaiheen mukainen kaava-aineisto vuodelta 2019, jossa on esitetty voimassa olevien kaavojen merkinnät sekä 5. vaihekaavan ehdotusvaiheessa esitetyt merkinnät. Yhdistelmää ei ole erikseen vahvistettu.



Kuva 10. Suunnittelualueen sijoittuminen suhteessa Keski-Pohjanmaan maakuntakaavayhdistelmään (Keski-Pohjanmaan liitto 2019). Suunnittelualue on lisätty kaavakartan päälle.

Suunnittelualue ei sijoitu maakuntakaavassa osoitetuille tuulivoimaloiden alueelle. Suunnittelualueita koskevat Keski-Pohjanmaan maakuntakaavayhdistelmän 1–5 kaavamerkinnot (suluissa maakuntakaava, jota merkintä koskee):



Turvetuotantovyöhyke 1. (II)

Suunnittelumääräys:

Turvetuotannon suunnittelun lähtökohtana tulee olla turvetuotannon aiheuttaman vesistön kokonaiskuormituksen vähentäminen.





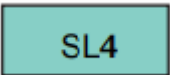

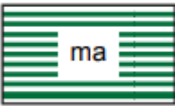
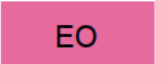
EO

Maa-ainesten ottoalue tai ottoon soveltuva alue (III) / Kalliomurskeen ottoalue tai ottoon soveltuva alue

EO-3

Suunnittelumääräys:

Yksityiskohtaisemmassa suunnittelussa tulee erityistä huomiota kiinnittää ottoalueen rajaukseen varsinaisen ottoalueen ulkopuolisten ympäristö- ja maisemiarvojen sekä kiinteiden muinaisjäännösten huomioimiseksi ja niihin kohdistuvien haittavaikutusten minimoimiseksi, Natura-alueiden läheisyyteen sijoituvilla alueilla tulee varmistua siitä, ettei ottotoiminta merkittävästi heikennä niitä luontoarvoja, joiden perusteella alue on sisällytetty Natura-verkostoon.

◀ C C C C C C C C ▶	Moottorikelkkailun runkoreitin yhteystarve. (I)
	Tärkeä tai vedenhankintaan soveltuva pohja- vesialue. (III)
	Virkistys- ja matkailukohde. (III)
	Mineraalivarantoalue. (V)
	<p><i>Kehittämisperiaatteet:</i> Mikäli alueen mineraalivarojen hyödyntämistä edistetään, sovitetaan toiminta yhteen muun maankäytön kanssa ja otetaan huomioon mineraalivarojen hyödyntämisen ympäristövaikutukset sekä alueiden erityispiirteet. Yksityiskohtaisemmassa suunnittelussa on varmistuttava siitä, etteivät suunnitellut toimenpiteet merkittävästi heikennä Natura -alueiden suojelun perusteena olevia luonnonarvoja. Eryitystä huomiota tulee kiinnittää vesistövaikutuksiin ja veden laadun säilymiseen.</p>
	Maaseudun kehittämisen kohdealue. (III)
	<p><i>Kehittämisperiaatteet:</i> <u>Lestijokivarsi M03</u> maisemallisesti arvokkaiksi osoitettuja Lestijoen varsialueita tulee kehittää nykymuotoiset taloudelliset toiminnot turvaavista, luonnontaloudellisista lähtökohdista käsin. Erytishuomio tulee kiinnittää vesistön suojellusten arvojen turvaamiseen, virkistyskäyttömahdollisuuksien parantamiseen, maisema- ja kulttuuriympäristön hoitoon sekä uudisrakentamisen sijoitteluun ja ulkonäköön. Kuntien tulee maankäyttö- ja rakennuslain 5 luvun mukaisia yleiskaavoja, 7 luvun mukaisia asemakaavoja sekä 1 luvun 14§:n mukaista rakennusjärjestystä laatiessaan huolehtia alueen ylikunnallisesti yhtenäisten suunnitteluperiaatteiden kehittämisestä sekä antaa tarpeen mukaan ohjeita ja määräyksiä em. lähtökohtien toteuttamiseksi.</p>
	Lintuvesiensuojeluohjelman mukaan perustettu tai perustettavaksi tarkoitettu suojelualue. (I)
	Natura 2000-verkoston kuuluva tai ehdotettu alue (III)
	Valtakunnallisesti arvokas maisema-alue. (IV)
	Maa-ainesten ottoalue tai ottoon soveltuva alue (III) / Hiekka- ja sora-aineksen ottoalue tai ottoon soveltuva alue.
EO-2	<p><i>Suunnittelumääräys:</i> Yksityiskohtaisemmassa suunnittelussa tulee erityistä huomiota kiinnittää ottoalueen rajakseenvarsinaisen ottoalueen ulkopuolisten ympäristö- ja maisemaarvojen sekä kiinteiden muinaisjäännösten huomioimiseksi ja niihin kohdistuvien haittavaikutusten minimoimiseksi, Natura-alueiden läheisyyteen sijoituvilla alueilla tulee varmistua siitä, ettei ottotoiminta merkittävästi heikennä niitä luontoarvoja, joiden perusteella alue on sisällytetty Natura-verkoston.</p>

	Muinaismuistokohde. (II)
	Muinaismuistolain rauhoittama kiinteä muinaisjäänös.
	<i>Suojelumääräys:</i> Toimenpiteitä suunniteltaessa muinaisjäänöksen alueella tai sen lähiympäristössä on hankkeista neuvoteltava Museoviraston kanssa.
	ge-3
	Arvokas moreenialue. (III)
	<i>Suunnittelumääräys:</i> Alueen maankäyttöä suunniteltaessa tulee varmistua siitä, ettei toimenpiteillä aiheuteta maa-aineslaissa tarkoitettua kauniin maisemakuvan turmeltumista tai luonnon merkittävien kauneusarvojen tai erikoisten luonnonesiintymien.
	Taajamatoimintojen alue. (V)
	<i>Suunnittelumääräys:</i> Alueen yksityiskohtaisemmassa suunnittelussa tulee kiinnittää erityishuomio yhdyskuntarakenteen eheyttämiseen sekä alavilla ja avoimilla alueilla sään ääri-ilmiöiden ja tulvariskien minimoimiseen. Lisäksi suunnittelussa tulee korostaa taajamien omaleimaisuutta sekä ympäristö-, virkistys-, luonto- ja kulttuuriarvojen huomioimista.
	Kylä. (V)
	<i>Suunnittelumääräys:</i> Alueiden käytön suunnittelussa tulee luoda edellytykset paikallisten palveluiden kehittämiseksi asuminen ja alkutuotannon sekä muun elinkeinorakenteen yhteensovittaminen huomioiden. Suunnittelussa tulee kiinnittää erityistä huomiota alueen kylä- ja maisemakuvaan sekä luonto- ja kulttuuriympäristön arvoihin.
	Maakunnallisesti tai seudullisesti arvokas kulttuurihistoriallisesti merkittävä tie tai reitti. (IV)
	Turvetuotantoalue, nykyinen. (II)
	Teollisuus- ja varastoalue. (V)
	<i>Suunnittelumääräys:</i> Kohdealueella sallitaan teollista toimintaa sekä sitä tukevia palveluita ja rakenteita.
	Laajakaistan yhteistarve. (III)
	Merkittävästi parannettava valta- tai kantatie (III)
	Pääjohto tai -linja. (I)

Tuulivoimaan liittyvät suunnittelumääräykset Keski-Pohjanmaan maakuntakaavassa:

- Tuulivoima-alueiden suunnittelussa on otettava huomioon sekä hankekohtaiset että yhteisvaikutukset asutukseen, loma-asutukseen, maisemaan, rakennettuun kulttuuriympäristöön, luontoarvoihin

sekä liikenneväyliin ja liikennejärjestelyihin ja ehkäistävä merkittävien haitallisten vaikutusten muodostuminen.

- Tuulivoimaloiden sijoituksessa tulee ottaa huomioon lentoliikenteen, säähavainnoinnin sekä Puolustusvoimien toiminnan aiheuttamat rajoitteet. Puolustusvoimilta on selvitettävä tuulivoima-alueiden hyväksyttävyyden, kun tuulivoimaloiden sijainti, rakenne- ja korkeustiedot ovat käytettävissä/tiedossa. Tuulivoima-alueiden liittämiseen sähköverkkoon on ensisijaisesti hyödynnettävä olemassa olevia johtokäytäviä.
- Tuulivoima-alueiden ja niihin liittyvien sähkölinjojen ja teiden suunnittelussa on otettava huomioon sekä hankekohtaiset että yhteisvaikutukset muuttolinnustoon, suurten petolintujen pesimisreviireihin sekä metsäpeurojen tärkeimpiin elinympäristöihin ja ehkäistävä merkittävien haitallisten vaikutusten muodostuminen

Keski-Pohjanmaan kuudes vaihemaakuntakaava

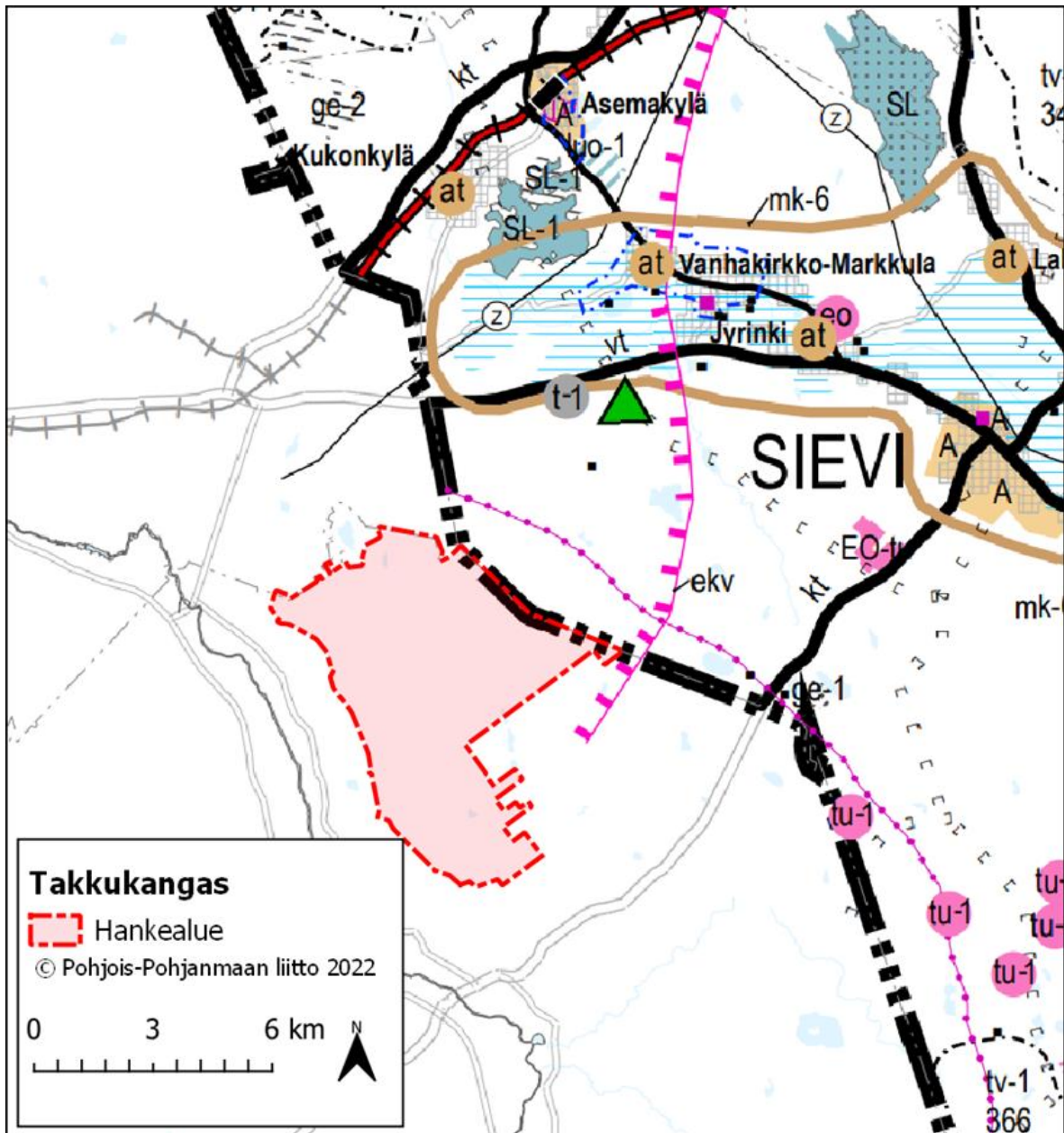
Keski-Pohjanmaan 6. vaihemaakuntakaava on vireillä ja se laaditaan vuosina 2022–2024. Kaavan teemat ovat tuulivoima, kaivostoiminta, viheralueuunnittelu sekä virkistys ja matkailu. Kaavan työnimenä käytetään ”Keski-Pohjanmaan energiamurros ja ympäristövaihemaakuntakaava”. Keski-Pohjanmaan 6. vaihemaakuntakaavan osallistumis- ja arviointisuunnitelma (OAS) on ollut julkisesti nähtävillä 1.4.-30.4.2023.

6. vaihemaakuntakaavatyön osana on yhteistyössä kolmen pohjalaismaakunnan kesken tehty Etelä-Pohjanmaan, Keski-Pohjanmaan ja Pohjanmaan tuulivoimaselvitys (tekijänä FCG Finnish Consulting Group Oy 1/2022). Selvitystyön keskeisenä tavoitteena oli tarkastella tuulivoimatuotantoon potentiaalisia uusia alueita maakuntakaavoituksen taustaksi mantereella ja merialueilla. Lisäksi tämän selvityksen keskeisenä tavoitteena oli arvioida potentiaalisten tuulivoima-alueiden vaikutuksia ihmisiin, luontoon, maisemaan, ilmastoon ja alue-talouteen. Takkukankaan alue on esitetty tuulivoimaselvityksessä tuulivoimatuotantoon potentiaalisena alueena (alue nro. 53).

5.3.2 Pohjois-Pohjanmaan maakuntakaava

Suunnittelualue rajautuu Pohjois-Pohjanmaan maakuntakaavan alueelle koillisessa. Pohjois-Pohjanmaalla on voimassa seuraavat vaihemaakuntakaavat:

- 1. vaihemaakuntakaava. Maakuntavaltuusto hyväksyi 1. vaihemaakuntakaavan 2.12.2013. Ympäristöministeriö vahvisti 1. vaihemaakuntakaavan 23.11.2015.
- 2. vaihemaakuntakaava. Maakuntavaltuusto hyväksyi 2. vaihemaakuntakaavan 7.12.2016. Kaava sai lainvoiman 2.2.2017.
- 3. vaihemaakuntakaava. Maakuntavaltuusto hyväksyi 3. vaihemaakuntakaavan 11.6.2018. Korkein hallinto-oikeus (KHO) on hylännyt kaavasta tehdyt valitukset, ja maakuntavaltuuston 11.6.2018 tekemä hyväksymispäätös (§ 5) pysyy voimassa. Pohjois-Pohjanmaan 3. vaihemaakuntakaava sai lainvoiman 17.1.2022.
- Hanhikiven ydinvoimamaakuntakaava, joka hyväksyttiin maakuntavaltuustossa 22.2.2010. Hanhikiven ydinvoimamaakuntakaava ei koske suunnittelualueita.



Kuva 11. Suunnittelualan sijoittuminen suhteessa Pohjois-Pohjanmaan maakuntakaavayhdistelmään (Pohjois-Pohjanmaan liitto 2022). Suunnitteluala on lisätty kaavakartan päälle.

Suunnittelualan läheisyyteen Pohjois-Pohjanmaan yhdistelmämaakuntakaavassa on osoitettu seuraavat toiminnot (suluissa maakuntakaava, jota merkintä koskee):

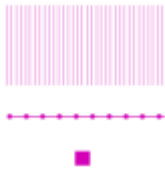


Mineraalivarantoalue (III)

Merkinnällä osoitetaan sellaisia vyöhykkeitä, joissa on todettu merkittäviä malmi- ja mineraalivarantoja.

Kehittämisperiaatteet:

Mikäli alueen mineraalivarojen hyödyntämistä edistetään, sovitetaan toiminta yhteen muun maankäytön kanssa ja otetaan huomioon mineraalivarojen hyödyntämisen ympäristövaikutukset sekä alueiden erityispiirteet.



Maakunnallisesti arvokas rakennettu kulttuuriympäristö (2. ja 3.vmkk)

Merkinnällä osoitetaan maakunnallisesti arvokkaat aluemaiset rakennetut kulttuuriympäristöt ja tieosuudet. Osa kohteista ei näy kaavakartalla; luettelo kaikista maakunnallisesti arvokkaista rakennetuista kulttuuriympäristöistä ja -kohteista on esitetty 2. vaihemaakuntakaavan selostuksen liitteissä 4 ja 5 sekä 3. vaihemaakuntakaavan selostuksen liitteessä 5 a.

Suunnittelumääräykset:

Alueiden käytön suunnittelussa tulee edistää kulttuuriympäristön maakunnallisten arvojen säilymistä.

Yksityiskohtaisemmassa kaavoituksessa on otettava huomioon rakennettujen kulttuuriympäristöjen kokonaisuudet ja ominaispiirteet. Suunnittelussa tulee erityisesti kiinnittää huomiota Pohjois-Pohjanmaan rakennettu kulttuuriympäristö 2015 -selvitykseen kirjattuihin arvoihin ja ominaispiirteisiin.



Maaseudun kehittämisen kohdealue (2. ja 3.vmkk)

Merkinnällä osoitetaan ylikunnallisia maaseutualueita, joilla kehitetään erityisesti maatalouteen ja muihin maaseutuelinkeinoin, luonnon- ja kulttuuriympäristöön sekä maisemaan tukeutuvaa asumista, elinkeinotoimintaa ja virkistyskäyttöä. Vyöhykkeillä on tarvetta kehittää kuntien yhteistyöllä yhtenäisiä suunnitteluperiaatteita.

Kehittämisperiaatteet:

Alueita kehitetään jokiluontoon ja -maisemaan perustuvana sekä valtakunnallisesti ja maakunnallisesti merkittäviin kulttuuriympäristöihin ja -kohteisiin tukeutuvana asumis-, virkistys- ja vapaa-ajan alueena ja luontomatkailevyöhykkeenä. Maaseutua kehitettäessä sovitetaan yhteen maaseutuelinkeinojen, pysyvän asutuksen ja loma-asutuksen tavoitteet, erityisesti maatalouden toimintaedellytykset huomioon ottaen. Loma-asutuksen ja matkailupalvelujen suunnitelmallisella kehittämisellä pyritään tukemaan maaseudun pysymistä asuttuna. Kohdealueella sijaitsevia taajamia kehitetään erityisesti jokimaiseman arvojen ja mahdollisuuksien pohjalta.

Suunnittelumääräykset:



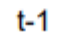


Yksityiskohtaisemmassa suunnittelussa on kiinnitettävä huomiota luonnon ja ympäristön kestäväan käyttöön, maatalouden ja muiden maaseutuelinkeinojen toimintaedellytyksiin, maiseman hoitoon, vesistön vedenlaadun turvaamiseen ja ulkoilureittien kehittämiseen. Yksityiskohtaisemmassa kaavoituksessa tulee määrittellä tulvan aiheuttamat rajoitukset rakentamiselle.

Muinaismuistokohde (2. ja 3.vmkk)



Merkinnällä osoitetaan muinaismuistolaililla (295/63) rauhoitetut kiinteät muinaisjäänökset.

Suunnittelumääräys:

	Kohdetta koskevista maankäytön suunnitelmista on pyydetty museoviranomaisen lausunto.
  	<p>Teollisuus- ja varastoalue (1. ja 3.vmkk)</p> <p>Merkinnällä osoitetaan vähintään seudullista merkitystä omaavia, lähinnä perinteisen teollisuuden tuotanto- ja varastoalueita, jotka eivät sisälly taajamatoimintojen aluevaraukseen ja jotka halutaan turvata muulta maankäytöltä.</p> <p>Lisämerkinnällä -1 osoitetaan seudullisesti merkittävien biojalostamojen alueet.</p> <p><i>Suunnittelumääräys:</i> Biojalostamon alueen toimintojen suunnittelussa tulee ottaa huomioon lähiasutukselle aiheutuvat onnettomuus- ja päästöriskit ja pyrkiä ratkaisuihin, joissa riskit jäävät lieviksi.</p>
	<p>Virkistys- ja matkailukohte (2. ja 3.vmkk)</p> <p>Merkinnällä osoitetaan vähintään seudullisia virkistys- ja matkailukohteita sekä muita seudullisesti merkittäviä virkistys- ja matkailupalvelujen kehittämiskohteita.</p>
	<p>Maisemakallioalue (1. ja 3.vmkk)</p>

Pohjois-Pohjanmaan vireillä oleva 4. vaihemaakuntakaava

Pohjois-Pohjanmaalla on vireillä 4. vaihemaakuntakaava, energia- ja ilmastovaihemaakuntakaava, joka käsittelee koko maakunnan alueidenkäyttöä. Sen pääteemoja ovat aluerakenne ja saavutettavuus, liikennejärjestelmä ja logistiikka-alueet, energiantuotanto varastointi ja siirto, viherrakenne ja ekosysteemipalvelut sekä energiamurroksen vaikutukset ja ilmastovaikutusten arviointi. Vaihemaakuntakaavan valmistelun yhteydessä on toteutettu TUULI-hanke, jonka kautta on tuotettu lisätietoa Pohjois-Pohjanmaan alueiden soveltuvuudesta tuulivoimatuotantoon. TUULI-hanke on päättynyt 30.4.2023, ja sen yhteydessä on toteutettu useita soveltuvuusselvityksiä, luontoselvityksiä sekä mallinnuksia. Pohjois-Pohjanmaan alue, johon Takkukangas rajautuu (Puutikankankaan alue), on TUULI-hankkeessa määritetty 'ehkä' alueeksi.

Vireillä olevan Pohjois-Pohjanmaan energia- ja ilmastovaihemaakuntakaavan valmisteluvaiheen kuuleminen toteutettiin 8.8. - 23.9.2022 välisenä aikana. Energia- ja ilmastovaihemaakuntakaava on edennyt maankäyttö- ja rakennusasetuksen (MRA 13 §) mukaiseen ehdotusvaiheen viranomaislausuntokierrokseen. Kaava on tarkoitus saada hyväksymiskäsittelyyn vuoden 2024 aikana.

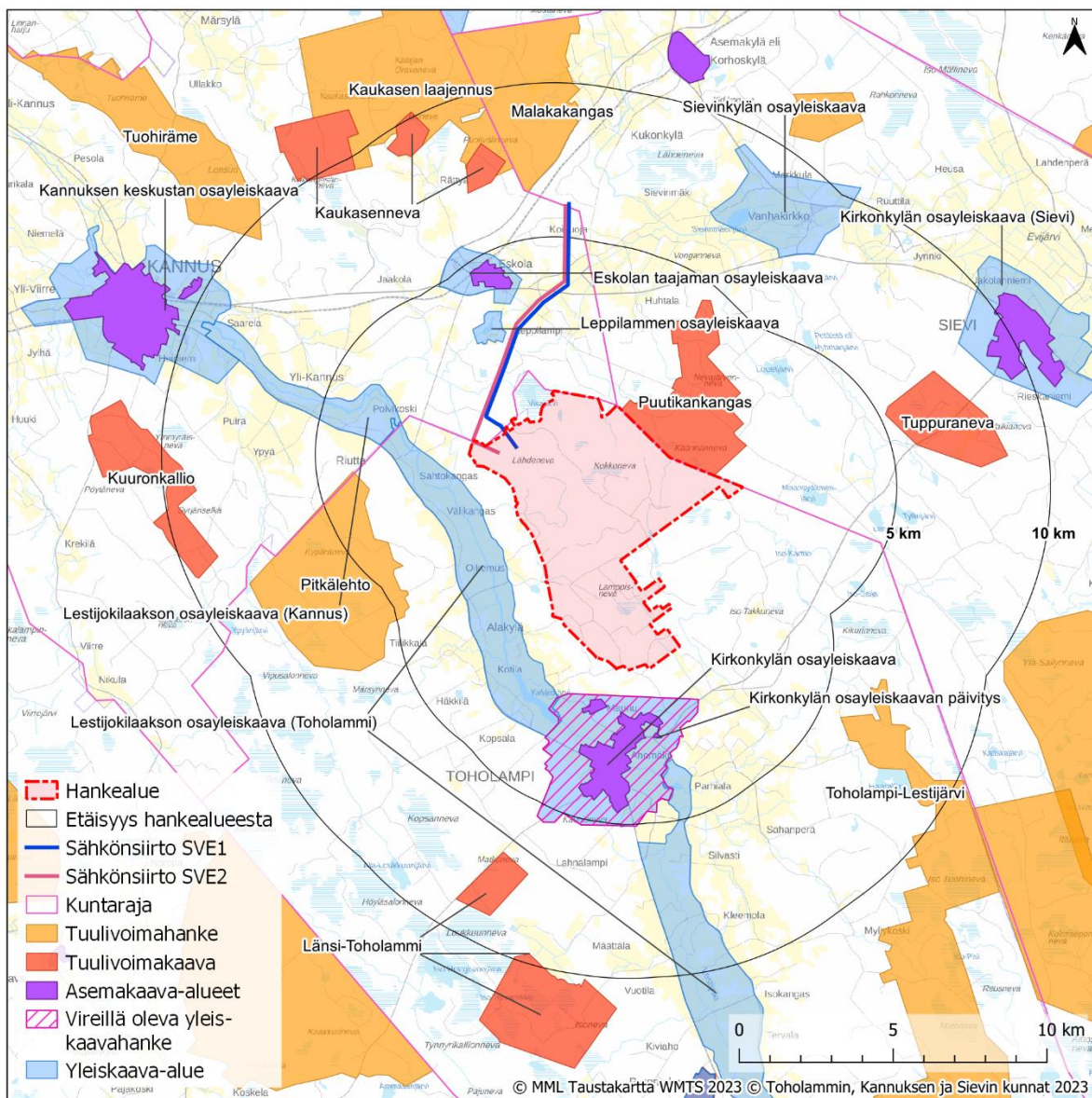
5.4 Yleiskaavat ja asemakaavat

Suunnittelualueelle ei sijoitu asema- tai yleiskaavoja. Alle viiden kilometrin etäisyydellä suunnittelualueesta sijaitsevat yleiskaavat ovat Lestijokilaakson osayleiskaava (Kannus), Lestijokilaakson osayleiskaava (Toholampi), Kirkonkylän osayleiskaavat (Toholampi), Eskolan taajaman osayleiskaava (Kannus) ja Leppilammen osayleiskaava (Kannus). Alle viiden kilometrin etäisyydellä suunnittelualueesta sijaitsevat Toholammin kirkonkylän asemakaava-alueet sekä Eskolan taajaman asemakaava (Kannus). (kuva 12)

5.5 Suunnittelualueen läheisyyteen sijoittuvat muut hankkeet

Suunnittelualue rajautuu koillisessa Puutikankankaan tuulivoimaosayleiskaavaan. Suunnittelualueen itäpuolelle sijoittuu Tuppurannevan tuulivoimaosayleiskaava noin viiden kilometrin etäisyydelle. Suunnittelualueen lounaispuolelle sijoittuvat Länsi-Toholammen tuulivoimaosayleiskaava-alueet ja länsipuolelle noin 10 kilometrin etäisyydelle toiminnassa oleva Kuuronkallion tuulivoimapuisto.

Lähiympäristöön, noin 10 kilometrin etäisyydelle, sijoittuu myös useita vireillä olevia tuulivoimaosayleiskaavahankkeita. Suunnittelualueen kaakkoispuolella on vireillä Toholampi-Lestijärven tuulipuiston osayleiskaava. Pohjoispuolella on vireillä Sievin Malakakankaan tuulivoimaosayleiskaava, Kannuksen Tuohirämeen tuulivoimaosayleiskaava ja Kannuksen Kaukasennevan tuulivoimapuiston laajennus osayleiskaava. Suunnittelualueen länsipuolelle sijoittuu Pitkälēhdon tuulivoimaosayleiskaava.



Kuva 12. Yleis- ja asemakaavat sekä muut tuulivoimahankeet Takkukankaan suunnittelualueen läheisyydessä.

5.6 Maanomistus

Tuulivoimaloiden maa-alueet sijoittuvat yksityisten maanomistajien maille, ja hankkeesta vastaava on tehnyt vuokrasopimuksia maanomistajien kanssa. Kaavoitettavan alueen pinta-ala on noin 3 600 hehtaaria.

6 Selvitykset ja vaikutusten arviointi

6.1 Vaikutusten arvioinnista

Vaikutusten arviointi on osa tuulivoimarakentamisen suunnittelua. Maankäyttö- ja rakennuslain 9 §:ssä säädetään vaikutusten selvittämisestä kaavaa laadittaessa:

Kaavan tulee perustua kaavan merkittävät vaikutukset arvioivaan suunnitteluun ja sen edellyttämiin tutkimuksiin ja selvityksiin. Kaavan vaikutuksia selvittäessä otetaan huomioon kaavan tehtävä ja tarkoitus.

Kaavaa laadittaessa on tarpeellisessa määrin selvittävä suunnitelman ja tarkasteltavien vaihtoehtojen toteuttamisen ympäristövaikutukset, mukaan lukien yhdyskuntataloudelliset, sosiaaliset, kulttuuriset ja muut vaikutukset. Selvitykset on tehtävä koko siltä alueelta, jolla kaavalla voidaan arvioida olevan olennaisia vaikutuksia.

Kun kaava laaditaan ympäristövaikutusten arviointimenettelystä annetun lain (252/2017) 3 §:ssä tarkoitetun hankkeen toteuttamiseksi, hankkeen ympäristövaikutukset voidaan arvioida lain 3 luvun mukaisen menettelyn sijaan kaavoituksen yhteydessä. Hankkeesta vastaavan on tällöin toimitettava mainitun lain 16 ja 19 §:ssä tarkoitetut tiedot kaavan laatimisesta vastaavalle viranomaiselle. Yhteysviranomaisen vastaa ympäristövaikutusten arvioinnin riittävyyden tarkistamisesta sekä ympäristövaikutusten arvioinnista annetun lain mukaisen perustellun päätelmän tekemisestä.

Jos hankkeesta vastaava on sama kuin kyseisen kaavan laatimisesta vastaava viranomainen, ei hankkeen ympäristövaikutusten arviointia voida kuitenkaan tehdä kaavan laatimisen yhteydessä.

Tarkempia säännöksiä kaavan vaikutusten selvittämisestä ja hankkeesta vastaavan velvollisuudesta toimittaa tietoja viranomaisille sekä viranomaisten tehtävistä ja yhteistyöstä annetaan valtioneuvoston asetuksella.

Maankäyttö- ja rakennusasetuksen 1 §:n (MRA, 895/1999) mukaan vaikutusten selvittämisestä säädetään seuraavasti:

Maankäyttö- ja rakennuslain (132/1999) 9 §:ssä tarkoitettuja kaavan vaikutuksia selvittäessä otetaan huomioon aikaisemmin tehdyt selvitykset sekä muut selvitysten tarpeellisuuteen vaikuttavat seikat. Selvitysten on annettava riittävät tiedot, jotta voidaan arvioida suunnitelman toteuttamisen merkittävät välittömät ja välilliset vaikutukset:

- 1) ihmisten elinoloihin ja elinympäristöön;
 - 2) maa- ja kallioperään, veteen, ilmaan ja ilmastoon;
 - 3) kasvi- ja eläinlajeihin, luonnon monimuotoisuuteen ja luonnonvaroihin;
 - 4) alue- ja yhdyskuntarakenteeseen, yhdyskunta- ja energiatalouteen sekä liikenteeseen;
 - 5) kaupunkikuvaan, maisemaan, kulttuuriperintöön ja rakennettuun ympäristöön;
 - 6) elinkeinoelämän toimivan kilpailun kehittymiseen.
- (11.2.2016/119) Jos yleis- tai asemakaavan maankäyttö- ja rakennuslain 9 §:ssä tarkoitetut olennaiset vaikutukset ulottuvat toisen kunnan alueelle, kaavan vaikutuksia selvittäessä tulee olla*

tarpeellisessa määrin yhteydessä tähän kuntaan. Jos kaavan olennaiset vaikutukset ulottuvat toisen maakunnan liiton alueelle, tulee vastaavasti olla yhteydessä tähän liittoon.

Vaikutusten selvittämisen tarkoituksena on jo suunnittelun aikana saada tietoa suunnitteluratkaisujen merkityksestä ja siten parantaa lopullisen suunnitelman laatua. Vaikutusten selvittäminen perustuu alueelta käytössä oleviin perustietoihin ja valmiisiin, ajantasaisiin selvityksiin, alueella suoritettuihin maastokäynteihin, osallisilta saataviin lähtötietoihin, lausuntoihin ja huomautuksiin sekä laadittavien suunnitelmien ympäristöä muuttavien ominaisuuksien analysointiin.

6.2 YVA-prosessissa tuotettava selvitysaineisto

Merkittävien tuulivoimahankkeiden ympäristövaikutukset arvioidaan YVA-lain (252/2017) mukaisessa ympäristövaikutusten arviointimenettelyssä. Takkukankaan tuulivoimapuisto ylittää YVA-lain liitteen 1 (126/2019) hankeluettelon mukaisen rajan. YVA-menettelyä sovelletaan tuulivoimahankkeissa, kun yksittäisten laitosten lukumäärä on vähintään 10 kappaletta tai kokonaisteho vähintään 45 megawattia.

Takkukankaan YVA-menettelyn yhteydessä laaditaan seuraavat selvitykset:

- Arkeologinen inventointi
- Natura-arviointi (Viitajärven (FI1000025, SAC/SPA) ja Ritaneva-Vipusalonneva-Märsynnevan (FI1000014, SAC/SPA) alueet)
- Natura-arvioinnin tarveharkinta (Lestijoki FI1000057)
- Pesimälinnustoselvitys (9 maastotyöpäivää)
- Metsäkanalintujen soidinpaiikkainventointi (6 maastotyöpäivää)
- Pöllöselvitys (3 yötä)
- Päiväpetolintuselvitys (8 maastotyöpäivää)
- Muuttolinnustoselvitys (yht. 20 maastotyöpäivää)
- Lumijälkilaskenta
- Lepakkoselvitys (5 yötä)
- Kasvillisuus- ja luontotyyppi-inventointi (5-7 maastotyöpäivää)
- EU:n luontodirektiivi liitteen IV(a) lajiston erillisselvitykset
 - Liito-oravan potentiaaliset elinympäristöt
 - Viitasammakon potentiaaliset elinympäristöt
 - Lepakkoselvitys
 - Muun lajiston esiintymispotentiaali

YVA:n yhteydessä tehdään seuraavat mallinnukset:

- Näkemäalueanalyysi, maisemaselvitys ja havainnekuvat
- Melu- ja välkemallinnukset
- Kotkan törmäysmallinnus

YVA:n yhteydessä laaditaan seuraavat kyselyt:

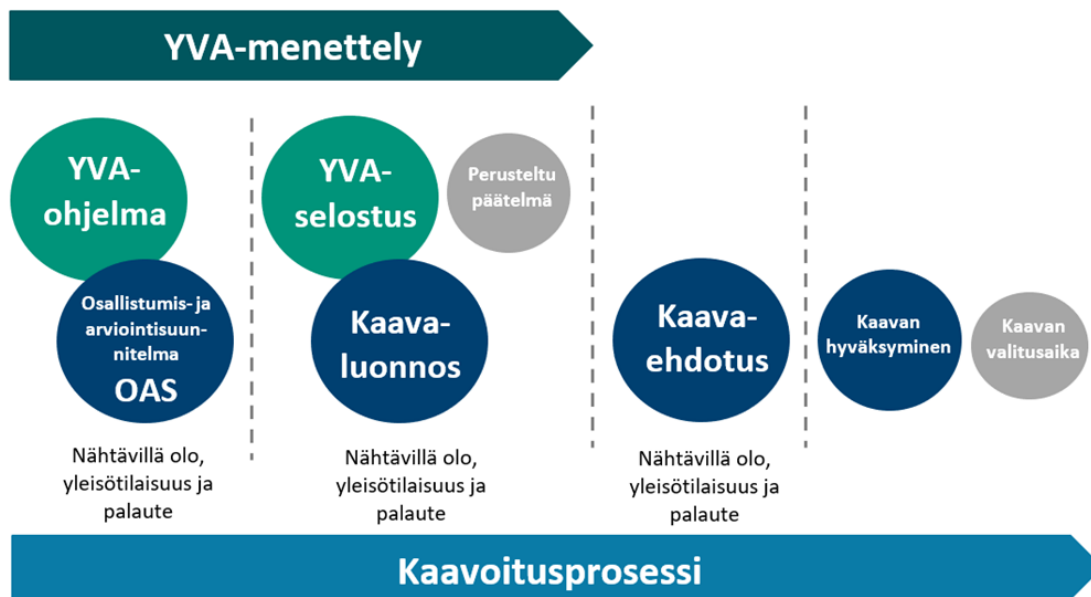
- Asukaskysely
- Metsästäjähaastattelut

Sähkönsiirron reitiltä laaditaan arkeologinen inventointi, Natura-arviointi, linnustoselvitys, liito-orava- ja viitasammakoselvitys sekä luontotyyppi- ja kasvillisuus selvitys.

6.3 Kaavoituksen ja YVA-menettelyn yhteensovittaminen

Ympäristövaikutusten arviointimenettely on tärkeä osa yleiskaavan laadintaa. Ympäristövaikutusten arviointia varten tehdyissä selvityksissä on huomioitu yleiskaavoituksessa tarvittavat selvitystarpeet, jolloin yleiskaava voidaan laatia YVA-menettelyn selvitysaineiston pohjalta.

Hankkeen YVA-ohjelma ja kaavoituksen osallistumis- ja arviointisuunnitelma pyritään asettamaan samoihin aikoihin nähtäville. YVA- ja kaavaprosesseihin liittyvät tiedotustilaisuudet pyritään yhdistämään siten, että hankkeesta kiinnostuneet voivat tiedotustilaisuuksissa saada tietoa hankkeen, YVA-menettelyn ja kaavoituksen etenemisestä sekä siitä, miten YVA-menettelyn yhteydessä tehdyt selvitykset otetaan huomioon hankesuunnittelussa ja kaavoituksessa.



Kuva 14. YVA-menettelyn ja kaavoitusprosessin kulku.

7 Osallistuminen ja vuorovaikutus

7.1 Osalliset

Osallisia ovat

- kiinteistönomistajat
- ne, joiden asumiseen, työhön tai muihin oloihin valmisteilla oleva kaava saattaa huomattavasti vaikuttaa:
 - kaavan vaikutusalueen asukkaat, yritykset ja elinkeinonharjoittajat, virkistysalueiden käyttäjät, kaavan vaikutusalueen maanomistajat ja haltijat
- viranomaiset, joiden toimialaa suunnittelussa käsitellään:
 - Toholammin kunta (suunnittelualueella)
 - Sievin kunta (lähikunta)
 - Kannuksen kaupunki (lähikunta)

- Kokkolan kaupunki (lähikunta)
- Ylivieskan kunta (lähikunta)
- Kaustisen kunta (lähikunta)
- Länsi- ja Sisä-Suomen aluehallintovirasto
- Pohjanmaan ELY-keskus
- Pohjois-Pohjanmaan ELY-keskus
- Keski-Pohjanmaan liitto
- Pohjois-Pohjanmaan liitto
- Keski-Pohjanmaan pelastuslaitos
- K. H. Renlundin museo
- Puolustusvoimat, 3. logistiikkarykmentti
- Suomen Erillisverkot
- Traficom
- Väylä
- Luonnonvarakeskus LUKE
- Fingrid Oyj
- Metsähallitus

- erityistehtäviä hoitavat yhteisöt tai yritykset: Toholammin Vesihuolto Oy, Finavia Oyj, Digita Oy, Elenia, Telia Finland Oyj, Elisa Oyj, DNA Oy, Cinia Group Oy, Ilmatieteen laitos
- yhteisöt, joiden toimialaa suunnittelussa käsitellään:
 - asukkaita edustavat yhteisöt kuten asukasyhdistykset, kylätoimikunnat, alueen tiekunnat ja metsästysseurat
 - tiettyä intressiä tai väestöryhmää edustavat yhteisöt, kuten luonnonsuojeluyhdistykset ja riistanhoitoyhdistykset: Birdlife Keski-Pohjanmaa ry, Suomen luonnonsuojeluliiton Pohjanmaan piiri, Toholammin riistanhoitoyhdistys
 - elinkeinonharjoittajia ja yrityksiä edustavat yhteisöt: Maa- ja metsätaloustuottajain Keskusliitto MTK-Keski-Pohjanmaa

7.2 Osallistuminen

Osallisilla on mahdollisuus antaa mielipiteensä ja muistutuksensa kaavan nähtävillä olon aikana kaavaluonnos- ja kaavaehdotusvaiheessa. MRL 62 §:n mukaan osallisia ovat alueen maanomistajat ja ne, joiden asumiseen, työntekoon tai muihin oloihin kaava saattaa huomattavasti vaikuttaa, sekä viranomaiset ja yhteisöt, joiden toimialaa suunnittelussa käsitellään. Kaavan valmisteluvaiheessa ja kaavan ehdotusvaiheessa pyydetään lausunnot viranomaisilta.

Vuorovaikutuksen ja osallistumisen takaamiseksi järjestetään nähtävilläoloaikoina kaikille avoimet tiedotus- ja yleisötilaisuudet. Kaavoituksen asiakirjat ovat saatavilla koko prosessin ajan Toholammin kunnan internet-sivuilla.

8 Suunnitteluvaiheet ja alustava aikataulu

Kaavoituksen aloitusvaihe ja vireilletulo (alkuvuosi 2024)

Toholammin kunnanhallitus on päättänyt kokouksessaan 18.3.2024 osayleiskaavan vireille tulosta ja hyväksynyt MRL 63 §:n mukaisen Takkukankaan tuulivoimapuiston osayleiskaavaa koskevan osallistumis- ja arviointisuunnitelman ja sen nähtäville asettamisen 30 vrk:ksi.

Osallistumis- ja arviointisuunnitelman nähtäville asettamisesta kuulutetaan sanomalehdissä ja Toholammin kunnan kotisivuilla internetissä. Maanomistajille ilmoitetaan kirjeitse kaavoituksen vireilletulosta ja OAS:sta.

Osallistumis- ja arviointisuunnitelma (OAS) on nähtävillä 21.3.-19.4.2024, jolloin osallisilla on mahdollisuus osallistua kaavan valmisteluun, arvioida kaavoituksen vaikutuksia ja lausua kirjallisesti tai suullisesti mielipiteensä asiasta. Mielipiteet pyydetään toimittamaan ensisijaisesti kirjallisena. Kirjalliset mielipiteet ja lausunnot pyydetään toimittamaan osoitteeseen: toholammin.kunta@toholampi.fi tai Toholammin kunta, Lampintie 5, 69300 Toholampi. Osallistumis- ja arviointisuunnitelmaa täydennetään tarvittaessa kaavoitusprosessin aikana.

Osallistumis- ja arviointisuunnitelman sekä ympäristövaikutusten arviointiohjelman yhteinen yleisötilaisuus pidetään 9.4.2024 klo 17.00-19.00 Toholammin Kulttuurisalissa (Lampintie 5). Tilaisuuteen on mahdollista osallistua myös etäyhteydellä.

Osayleiskaavan valmisteluvaihe (syksy 2024)

Kaavan valmisteluvaihe ajoittuu vuoden 2024 loppupuolelle, ja kaavaluonnos laaditaan ja asetetaan nähtäville samanaikaisesti YVA-selostuksen kanssa. Nähtäville asettamisesta kuulutetaan sanomalehdissä ja Toholammin kunnan kotisivuilla internetissä.

Osallisilla on mahdollisuus esittää nähtävilläoloaikana mielipiteensä valmisteluvaiheen aineistosta. Mielipiteet pyydetään toimittamaan ensisijaisesti kirjallisena. Kirjalliset mielipiteet ja lausunnot pyydetään toimittamaan osoitteeseen: toholammin.kunta@toholampi.fi tai Toholammin kunta, Lampintie 5, 69300 Toholampi. Kaavan valmisteluaineiston nähtävilläoloaikana saadut mielipiteet ja lausunnot käsitellään ja niihin laaditaan vastineet.

Valmisteluvaiheen aineistosta pyydetään lausunnot viranomaisilta. Osayleiskaavan valmisteluvaiheessa järjestetään tarvittaessa MRL 66§:n ja MRA 18 §:n mukainen viranomaisneuvottelu.

Osayleiskaavan ehdotusvaihe (syksy 2025)

Kaavaehdotuksen laadinnassa huomioidaan YVA-menettelystä saatu yhteysviranomaisen perusteltu päätelmä. Kaavaan tehdään palautteen pohjalta tarvittavat muutokset. Kaavaehdotus käsitellään kaupungin toimielimissä, jonka jälkeen kaavaehdotus asetetaan nähtäville 30 päiväksi. Nähtävilläolosta julkaistaan kuulutus sanomalehdissä ja kunnan kotisivuilla internetissä. Nähtävilläoloaikana osallisilla on mahdollisuus tehdä muistutus kaavaehdotuksesta. Kirjalliset muistutukset pyydetään toimittamaan määräaikaan mennessä osoitteeseen: toholammin.kunta@toholampi.fi tai Toholammin kunta, Lampintie 5, 69300 Toholampi.

Osayleiskaavaehdotuksesta pyydetään lausunnot viranomaisilta. Osayleiskaavasta järjestetään ehdotusvaiheessa tarvittaessa MRL 66§:n ja MRA 18 §:n mukainen viranomaisneuvottelu.

Osayleiskaavan hyväksymisvaihe (loppuvuosi 2025-alkuvuosi 2026)

Kaavaehdotuksesta annettuihin muistutuksiin ja lausuntoihin annetaan perustellut vastineet. Toholammin kunnanvaltuusto hyväksyy osayleiskaavan. Osayleiskaavan hyväksymispäätöksestä kuulutetaan virallisesti MRL 67 §:n ja MRA 94 §:n mukaan. Maankäyttö- ja rakennuslain 188 §:n mukaan yleiskaavan hyväksymistä koskevaan päätökseen haetaan muutosta valittamalla hallinto-oikeuteen siten kuin kuntalaissa säädetään. Jos valituksia ei jätetä, kaava astuu voimaan, kun sen hyväksymistä koskevasta lainvoimaisesta päätöksestä on kuulutettu (MRA 93 §).