



TOHOLAMPI
luonnollinen kotilaakso

Toholammin kunta

Talousarvio 2024



Kunnanhallitus

Kunnanvaltuusto

Sisällysluettelo

1. TALOUSARVION YLEISPERUSTEET	3
1.1 Kunnan strategiset tavoitteet	3
1.2 Talousarvion ja taloussuunnitelman rakenne	3
1.3 Talousarvion sitovuus	3
1.4 Väestökehitys	3
1.5 Työllisyys ja työpaikat	5
1.6 Yleinen taloudellinen kehitys	8
1.7. Kuntatalousohjelma 2024–2027	9
1.8 Toholammin talouden tilanne ja kehitystarkastelu	16
2. KÄYTTÖTALOUS 2023	24
2.1 Hallinto-osasto	25
2.2 Lomatoimen osasto	29
2.3 Tekninen osasto	31
2.4. Sivistysosasto	35
1.5 Käyttötalous yhteensä	51
2. TULOSLASKELMA 2023	52
3. RAHOITUSLASKELMA 2023	53
4. INVESTOINTIOSA	54
6. LIIKELAITOKSET JA KONSERNIYHTIÖT	55
6.1 Viemäri liikelaitos	55
6.2 Toholammin Viemäri Oy	55
6.3 Kiinteistö Oy Toholammin vuokratalot (100 %)	57
6.4 Toholammin Energia Oy (96,66 %) + Energisoiva Oy	58
6.5 Toholammin kehitys Oy	60

1. TALOUSARVION YLEISPERUSTEET

1.1 Kunnan strategiset tavoitteet

Toholammin kuntastrategien lähtökohtana on varmistaa itsenäisen kunnan elinkelpoisuus kunnan vetovoimatekijät turvaten ja edelleen kehittäen. Toholammin kunta huolehtii taloudestaan, mikä mahdollistaa hyvien palveluiden ylläpidon ja kehittämisen kuntalaisille. Toholammin kunnan aktiivinen ja kannustava elinkeinopolitiikka tukee kuntatalouden kehittymistä. Toimintaympäristön muutoksia seurataan aktiivisesti, mikä mahdollistaa tarvittaessa nopean reagoinnin.

Toholampi hakee innovatiivisilla ratkaisuilla vahvoja elinkeinopoliittisia avauksia, joilla turvataan ja vahvistetaan kunnan elinvoimaisuus ja sitä kautta ihmisten hyvinvoinnin lisääminen.

Strategian painopisteet:

- Aktiivinen elinkeinotoiminta
- Hyvinvoiva kuntalainen
- Viihtyisä asuminen
- Palveleva kunta
- Tasapainoinen talous

Strategian väliarvioinnissa ei noussut esille tarvetta muuttaa hyväksytyyn Strategian painospisteitä.

1.2 Talousarvion ja taloussuunnitelman rakenne

Kuntalain 110§:n (410/2015) mukaan valtuuston on vuoden loppuun mennessä hyväksyttävä seuraavan vuoden talousarvio sekä kolmea tai useampaa vuotta koskeva taloussuunnitelma. Talousarviovuosi on taloussuunnitelman ensimmäinen vuosi. Talousarvio ja -suunnitelma on laadittava siten, että ne toteuttavat kuntastrategiaa ja edellytykset kunnan tehtävien hoitamiseen turvataan. Talousarviossa ja -suunnitelmassa hyväksytään kunnan ja kuntakonsernin toiminnan ja talouden tavoitteet.

Taloussuunnitelman on oltava tasapainossa tai ylijäämäinen. Kunnan taseeseen kertynyt alijäämä tulee kattaa enintään neljän vuoden kuluessa tilinpäätöksen vahvistamista seuraavan vuoden alusta lukien. Kunnan tulee taloussuunnitelmassa päättää yksilöidyistä toimenpiteistä, joilla alijäämä mainittuna ajanjaksona katetaan.

Talousarvioon otetaan tehtävien ja toiminnan tavoitteiden edellyttämät määrärahat ja tuloarviot sekä siinä osoitetaan, miten rahoitustarve katetaan. Määräraha ja tuloarvio voidaan ottaa brutto- tai nettomääräisenä. Talousarviossa ja -suunnitelmassa on käyttötalous- ja tuloslaskelmaosa sekä investointi- ja rahoitusosa.

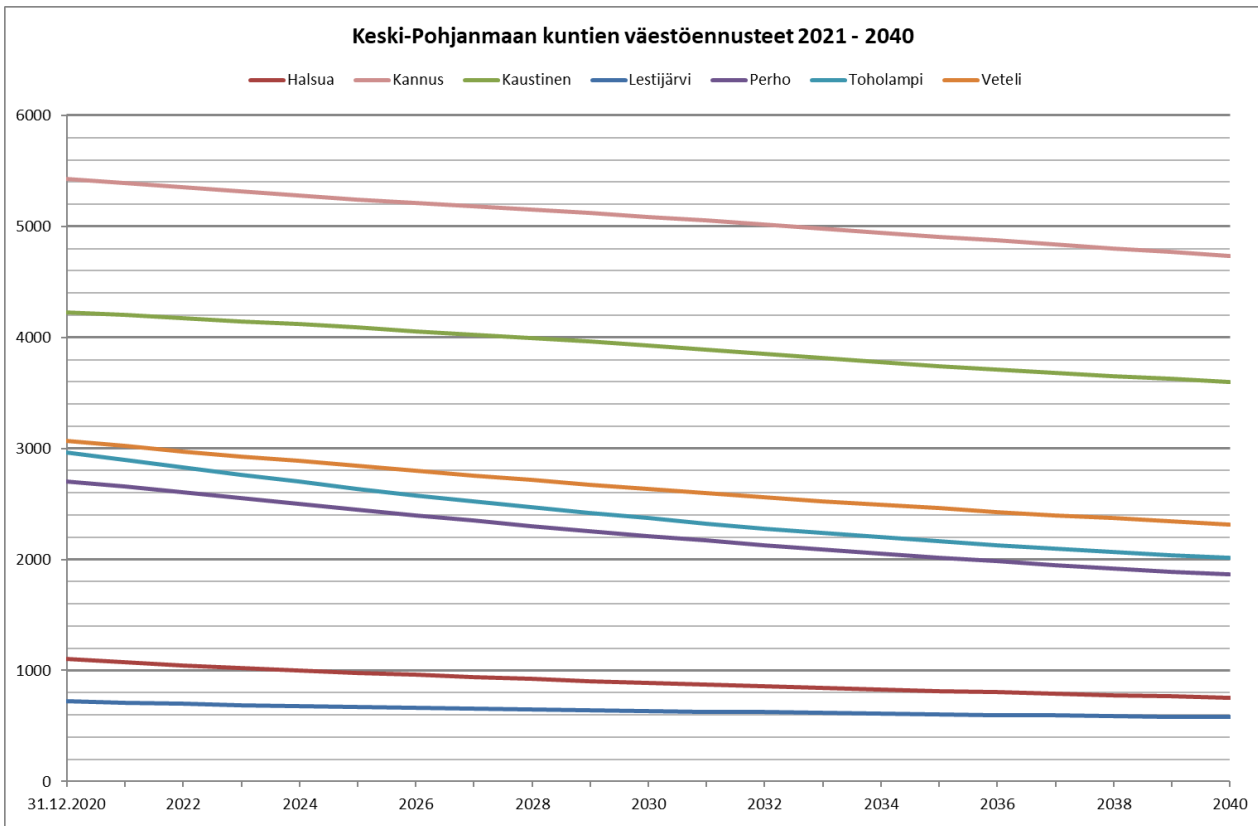
1.3 Talousarvion sitovuus

Valtuusto hyväksyy talousarviossa sitovat määrärahat ja tuloarviot sekä toiminnalliset ja taloudelliset tavoitteet. Sitovia määrärahoja ovat **osastoittain netto ennen poistoja**, ja investointiosan sitovuustaso on investointimäärärahat hankeryhmittäin. Talousarviomäärärahojen siirroista luottamus- toimielimien välillä päättää valtuusto ja siirroista luottamustoimielinten sisällä ko. lautakunta.

1.4 Väestökehitys

Tilastokeskus julkaisee väestöennusteen kolmen vuoden välein ja uusimman, vuoden 2021 ennusteen mukaan Toholammin väestökehitys on lähivuosina tasaisesti laskeva. Pitkään syntyvyys on ylittänyt kuolleiden määrän, mutta vuodesta 2016 alkaen kuolleiden määrä on ylittänyt syntyneiden

määrän. Syntyvyyden vähentymisen ja muuttotappion vuoksi väestömäärä vähenee vuosittain pitkälle tulevaisuuteen, ellei kunta saa toimillaan tätä kehitystä muutettua.



Keski-Pohjanmaan kuntien väestöennusteet 2021–2040 (lähde: Tilastokeskus)

Huoltosuhte:

Huoltosuhteella tarkoitetaan alle 15-vuotiaiden ja 65+ vuotta täyttäneiden määrän suhdetta työikäisten 15–64-vuotiaiden määrään. Toholammilla huoltosuhte kasvaa huolestuttavasti tulevien taloussuunnitelmavuosien aikana. Tämä tulee vaikuttamaan erittäin negatiivisesti verotulojen kehitykseen. Verrattaessa Toholammin huoltosuhdetta Suomen keskimääräiseen huoltosuhteeseen tunnusluvussa ”hävitään” reilusti. Tämä kertoo suhteellisen suuresta kunnasta muutosta opiskelijoiden ja työikäisten ikäryhmissä.

Keski-Pohjanmaan väestöllinen huoltosuhde-ennuste 2021 kunnittain 2021-2040

Lähde: Tilastokeskus					
	Tot	Ennuste			
	2020	2025	2030	2035	2040
Keski-Pohjanmaa	73,6	75,6	76,3	78,6	78,9
Kaustisen seutukunta	86,0	91,7	94,3	98,4	97,9
Halsua	92,2	104,0	109,4	114,5	115,1
Kaustinen	74,4	79,4	78,0	81,7	82,0
Lestijärvi	86,6	109,7	133,9	134,1	137,9
Perho	100,1	102,4	103,1	103,0	99,6
Toholampi	86,3	92,2	96,8	105,4	104,3
Veteli	89,1	93,4	98,8	104,1	104,9
Kokkolan seutukunta	70,5	71,9	72,5	74,7	75,3
Kannus	74,0	82,0	85,7	89,6	90,7
Kokkola	70,1	70,9	71,2	73,3	73,8
Koko Suomi	61,9	63,7	65,3	67,3	67,3
Lapsia ja vanhuksia 100 työikäistä kohti:					
Väestöllinen (demografinen) huoltosuhde on alle 15-vuotiaiden ja yli 65-vuotiaiden määrän suhde 15-64 -vuotiaiden määrään.					

1.5 Työllisyys ja työpaikat

Yritystoiminta

Toholampilaiset yritykset ovat toistamiseen saaneet tunnustusta vuoden 2023 valtakunnallisen yrittäjäpalkinnon myöntämisen yhteydessä. Toholampi on edelleen vahvan ja kehittyvän maatalouden (erityisesti maidon tuotanto) ja elintarvikejalostuksen aluetta ja merkittävänä vahvuutena ovat maatalouden tuotteet ja jatkojalosteet (ml. energia) sekä juomateollisuus. Näiden lisäksi Härkänevan alueelta löytyy vahvaa robotiikan ja logistiikkajärjestelmien hallintaa. Tulevaisuutta Toholammilla rakennetaan uusiutuvien bio- ja kiertotalouden tuotteiden hyödyntämiseen ja jatkojalostamiseen. Suunnitelmat ovat valmiina tuulivoimarakentamiselle. Luvat on myönnetty 65 tuulimyllylle. Kuntastrategia on käytössä, (Biolaakso – tulevaisuus Toholammilla) tukee aktiivista elinkeinotoiminnan toteuttamista ja kehitystyötä. Käytössä on myös elinkeino-ohjelma, jota hyödynnetään yhteistyössä yritysten ja Kaustisen seutukunnan kanssa Toholammin kunnan kehittämisessä. EU-hankerahotukset edellyttävät myös strategista suunnittelua tulevaisuuden kehitystyölle.

Alueen vahvuuksina aktiivisen elinkeinoelämän lisäksi nostetaan hyvinvoiva kuntalainen, viihtyisä asuminen jokilaaksomaisemineen ja luontoineen, sekä palveleva, tasapainoista taloutta harjoittava kunta.

Kunnan kehitystä haastavat edelleen erityisesti pitkään jatkunut yleinen rakennemuutos maasamme, pienentyvä kunnan väkiluku ja ikääntyvä väestö. Kunnan elinvoiman merkittävimmät ponnistukset liittyvät erityisesti taloustilanteen parantamiseen. Ikääntyvä väestö nähdään voimavarana. Uudet työpaikat mahdollistavat myönteisen kehityksen onnistumisen. Mahdollisuuksia työpaikkojen luomiseen on olemassa.

Kotikoulun (Artesaani opisto) alueet on saatu kunnan käyttöön kokonaisuudessaan. Koulukeskuksen alueen ja ympäristön keittämistyötä jatketaan. Uusi alakoulu on ollut käytössä vuoden 2022 alusta. Nuorisolle on avattu toimintatilat Kotikoululle. Tilojen monipuolista hyödyntämistä lisätään

kuntalaisten ja koulujen käytössä. Kunta on mahdollistanut kyläkoulut Viitojalla, kirkonkylällä, Klee-
molassa ja Sykäräisissä.

Työpaikkaomavaraisuusaste

Lähde: tilastokeskus

	2011	2012	2013	2014	2015	2016	2017	2018	2019	2020	2021
Keski-Pohjanmaa	100,2	100,4	100,7	100,6	100,4	100,9	100,3	100,9	101,1	101,5	100,8
Kaustisen seutukunta	85,8	93,3	93,6	92,7	91,5	92,1	89,6	90,1	89,5	91,7	90,2
Halsua	77,0	91,1	94,0	98,3	95,6	93,8	93,1	91,7	93,4	86,8	85,9
Kaustinen	89,7	97,1	97,7	97,3	92,9	91,1	88,6	89,1	85,9	86,1	86,1
Lestijärvi	93,5	101,0	103,7	102,4	96,8	104,7	105,9	107,0	101,6	98,8	100,4
Perho	96,6	97,4	96,5	96,6	96,6	96,5	92,4	94,5	97,1	98,2	96,1
Toholampi	82,4	93,2	93,0	91,4	93,0	93,5	88,7	91,4	91,4	99,0	94,6
Veteli	77,4	84,0	83,8	80,7	82,0	86,0	84,9	83,1	84,0	88,8	87,4
Kokkolan seutukunta	104,6	102,6	102,8	102,9	102,9	103,4	103,3	103,8	104,1	104,1	103,5
Kannus	96,2	100,7	97,7	98,7	99,9	99,0	94,8	93,2	95,8	91,2	91,8
Kokkola	105,6	102,8	103,4	103,4	103,3	103,9	104,3	105,0	105,0	105,5	104,8

Työpaikkaomavaraisuus ilmaisee alueella työssäkäyvien ja alueella asuvan työllisen työvoiman määrän välisen suhteen. Jos työpaikkaomavaraisuus on yli 100 %, on alueen työpaikkojen lukumäärä suurempi kuin alueella asuvan työllisen työvoiman lukumäärä. Jos taas työpaikkaomavaraisuus on alle 100 %, on tilanne päinvastainen.

Työpaikkaomavaraisuus Toholammilla on tyydyttävällä tasolla. Hyvänä tavoitetasona voitaneen pitää 100 % tason saavuttamista. Vuoteen 2020 verrattuna Toholammin työpaikkaomavaraisuusaste on hieman laskenut ollen 94,6 vuonna 2021. Työpaikkaomavaraisuus on siis hieman heikentynyt. Kaustisen seutukunnan muiden kuntien rinnalla vertailussa Toholammin työpaikkaomavaraisuus on keskiarvoa paremmalla tasolla. Tavoitetasona voitaisiin pitää 100 % työpaikkaomavaraisuusastetta. Vuodelta 2022 ei ole vielä tilastotietoja työpaikkaomavaraisuuden kehittymisestä. Viimeisimmät tilastotiedot ovat vuodelta 2021.

Kuntien rooli työllisyyden ja elinvoiman kehittäjänä kasvaa tulevaisuudessa, sillä julkisia työ- ja elinkeinopalveluita siirretään parhaillaan valtiolta kuntien vastuulle. Toholampi on mukana valtakunnallisessa työllisyyden edistämisen kuntakokeilussa, osana maakunnallista Kokkolan seudun kuntakokeilua. Kuntakokeilut alkoivat maaliskuussa 2021 ja laki työllisyyden edistämisen kuntakokeilusta on voimassa vuoden 2024 loppuun. Kuntakokeiluilla pilotoidaan tulevaa uudistusta, jossa TE-palvelut siirtyvät kuntien vastuulle vuonna 2025. Kaustisen seutukunta hoitaa jäsenkuntiansa puolesta kuntakokeilun lakisääteisiä tehtäviä. Vuoden 2024 aikana valmistelu TE-palvelujen siirrolle kuntien vastuulle tulee kiihtymään, jotta vuoden 2025 alusta kunnat voisivat työllisyysalueiden turvin hoitaa vastuulleen siirtyneet TE-palvelut. Kyseessä on merkittävä murros ja sen haltuun ottaminen onnistuneesti työllisyysalueilla on tärkeää myös kuntien elinvoimaisuuden näkökulmasta. TE24- uudistuksen ohella valtakunnallisesti valmistellaan myös KOTO24 uudistusta, joka pääpiirteissään lisää kunnan roolia kotoutumisen edistämisessä.

Työllisyys

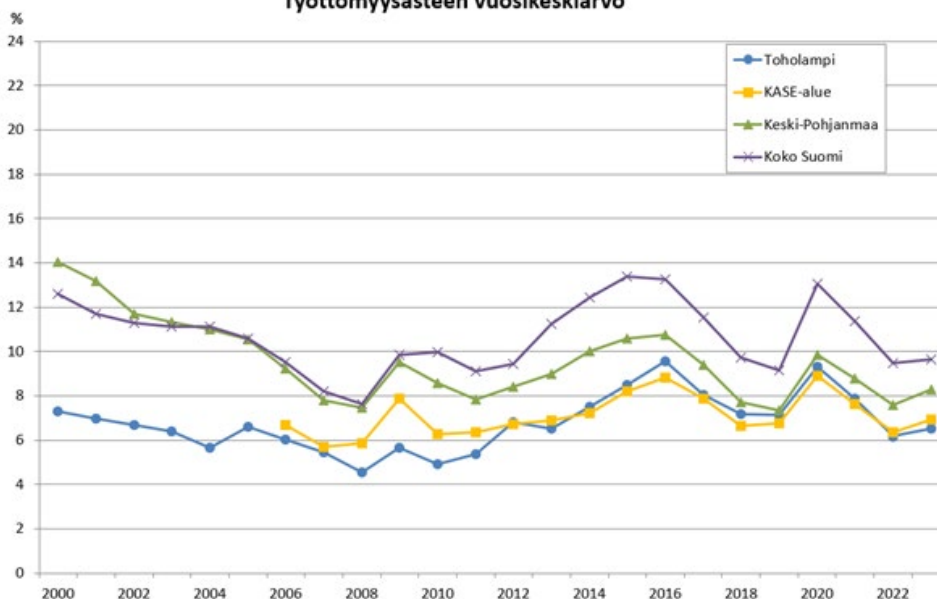
Työllisyysaste (20-64-vuotiaat) kuukausittain

Lähde: Tilastokeskus

	2021M10	2021M11	2021M12	2022M01	2022M02	2022M03	2022M04	2022M05	2022M06	2022M07	2022M08	2022M09	2022M10	2022M11	2022M12	2023M01	2023M02	
KOKO MAA	71 %	72 %	72 %	72 %	72 %	73 %	73 %	75 %	76 %	74 %	75 %	74 %	74 %	74 %	73 %	73 %	73 %	
MK16 Keski-Pohjanmaa	74 %	75 %	75 %	75 %	75 %	71 %	76 %	78 %	78 %	77 %	78 %	77 %	77 %	77 %	77 %	77 %	76 %	76 %
SK161 Kaustisen sk	74 %	76 %	76 %	76 %	76 %	72 %	77 %	78 %	78 %	75 %	78 %	77 %	77 %	78 %	77 %	76 %	76 %	
KASE-alue	74 %	76 %	76 %	76 %	77 %	73 %	77 %	78 %	78 %	76 %	79 %	78 %	78 %	79 %	78 %	77 %	77 %	
Halsua	71 %	72 %	73 %	72 %	73 %	68 %	74 %	74 %	75 %	74 %	76 %	72 %	74 %	76 %	75 %	75 %	75 %	
Kaustinen	78 %	80 %	80 %	80 %	80 %	76 %	81 %	81 %	81 %	77 %	82 %	81 %	80 %	82 %	80 %	80 %	80 %	
Lestijärvi	67 %	69 %	69 %	69 %	70 %	67 %	68 %	72 %	73 %	73 %	74 %	72 %	71 %	72 %	72 %	70 %	70 %	
Perho	72 %	72 %	72 %	72 %	72 %	69 %	73 %	75 %	75 %	73 %	75 %	74 %	75 %	74 %	74 %	72 %	71 %	
Toholampi	73 %	73 %	74 %	74 %	75 %	72 %	75 %	77 %	77 %	76 %	77 %	77 %	77 %	76 %	75 %	74 %	75 %	
Veteli	74 %	76 %	76 %	76 %	77 %	74 %	78 %	78 %	78 %	75 %	78 %	78 %	78 %	78 %	78 %	76 %	77 %	

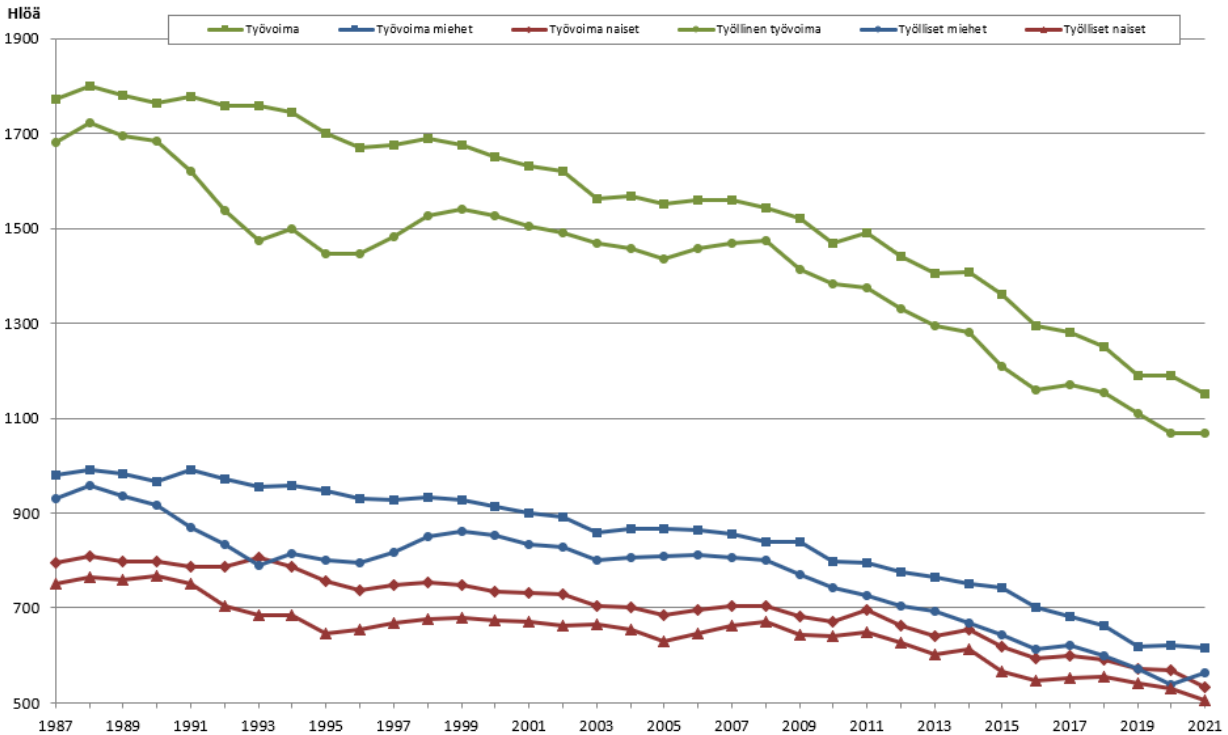
Työllisyys on säilynyt Toholammilla sekä valtakunnallisesti että maakunnallisesti katsoen kohtuullisen hyvällä tasolla. 20-64-vuotiaiden työllisyysaste oli helmikuussa 2023 75 %, kun koko maan vastaava luku oli 73 %.

Työttömyysasteen vuosikeskiarvo



Työttömyysaste on työ- ja elinkeinoministeriön tilastojen mukaan vaihdellut vuosittain reilusta neljästä prosentista lähes kahteentoista prosenttiin. Elokuun lopussa työttömyysaste oli 6,0 %, kun se koko maassa oli 9,4 %. Kohtuullisesta työttömyydestä huolimatta kunnan tulee pyrkiä edelleen toimimaan työttömyyden, erityisesti nuorten ja pitkäaikaistyöttömien, määrän vähentämiseksi. Osana TE24 uudistusta työmarkkinatuen rahoitusvastuuta uudistetaan. Uusi 2025 voimaan tuleva työttömyysturvan kannustava rahoitusmalli tähtää myös nopean työllistymisen tukemiseen ja työttömyyden pitkittymisen ennaltaehkäisyyn. Pohjoismainen työnhaun palvelumalli korostaa yksilöllistä työnhaun tukea ja toimii TE24- uudistuksen taustalla. Kunnilta tarvitaan uudenlaisia panostuksia erityisesti heikossa työmarkkina-asemassa olevien työllistymisen tukemiseen.

Toholammin työvoima ja työlliset v. 1987 lähtien



Lähde: Tilastokeskus

1.6 Yleinen taloudellinen kehitys

Julkinen talous

Julkinen talous tulee heikkenemään hallituksen toimista huolimatta. Hallituksen julkista taloutta vahvistavat toimet, kiihtyvä talouskasvu ja hidastuva inflaatio alkavat vähitellen vaikuttaa julkiseen talouteen, mutta sitä ennen alijäämä ehtii kasvaa suureksi, vuonna 2024 alijäämän arvioidaan olevan 3,2 % suhteessa BKT:hen, kun se syksyn 2023 tilanteessa on 2,4 % suhteessa BKT:hen. Vuonna 2025 alijäämä suhteessa BKT:hen arvioidaan oleva 3,4 %. Pitemmällä aikavälillä alijäämän suhteessa BKT:hen arvioidaan asettuvan 2,8 %:n. Velkasuhde on puolestaan 76,8 % vuonna 2024.

Hyvinvointialueet aloittivat toimintansa alijäämäisinä eikä alijäämä tule pienenemään ilman alueiden omia toimia. Sama tilanne on kuntahallinnossa: ilman kuntien omia toimia kuntien alijäämä tulee kasvamaan ennustejaksolla. Sopeutustoimista huolimatta julkinen velkasuhde kasvaa hiljalleen ennustejaksolla. Päivitetty kestävyysvajearvio on 3,0 % suhteessa BKT:hen, eli noin 10 mrd. euroa v. 2027 tasolla. Tässä ennusteessa ovat mukana hallitusohjelmasta ne toimet, jotka ovat mukana julkisen talouden suunnitelmassa tai vuoden 2024 talousarvioesityksessä.

Ennusteeseen liittyy monia riskitekijöitä suuntaan ja toiseen. Asuntorakentamisen lasku voi olla suurempi kuin ennusteessa on otettu huomioon. Jos hintojen nousu jatkuu odotettua pidempään ja korkoja nostetaan ennustettua enemmän, on sillä negatiivinen vaikutus asuntomarkkinoihin ja -rakentamiseen. Lisäksi myös kotitalouksien kulutuksen lasku olisi ennustettua pidempi. Edelleen on myös mahdollista, että sotatilanne Ukrainassa tai Venäjän sisäinen kehitys aiheuttavat uusia negatiivisia vaikutuksia maailman ja Suomen talouteen. Myös ympäristöriskeillä, kuten sään ääri-ilmiöillä voi olla aiempaa suurempi vaikutus talouskehitykseen ja ne lisäävät talouden häiriöherkkyyttä.

Toisaalta investoinnit voivat yllättää myös positiivisesti. Energia- ja teknologiamurros voivat lisätä investointeja ennustettua enemmän. Myös kotitalouksien kulutus voi kasvaa ennustettua nopeammin inflaation hidastuessa ja tulojen kasvaessa.

Julkisen talouden näkymä on sumuinen: talouden tilannekuvan epävarmuus ja erityisesti työllisyyden, palkkasumman ja yksityisen kulutuksen kehittymiseen liittyvä epävarmuus tuottaa epävarmuutta julkisten tulojen ennakkointiin. Toisaalta julkiset menot jatkavat ripeätä kasvua, kunnes hallituksen toimet alkavat purra.

Kuntien menot kasvavat tulevina vuosina pääasiassa hintojen kasvun vuoksi. Koulutuksen palvelutarve pysyy painelaskelmassa laskevana syntyvyyden laskun ja ikäluokkien pientymisen vuoksi. Poikkeuksen tähän muodostaa ainoastaan vuosi 2025, jolloin kunnille siirtyy vastuu työ- ja elinkeinopalveluiden järjestämisestä ja samalla niiden rahoitusvastuuta työttömyysetuuksista laajennetaan. Kunta-alan sopimuskorotukset nostavat henkilöstökustannuksia n. 3 prosenttia vuonna 2024. Henkilöstökustannusten kasvua hillitsee ensi vuonna työttömyysvakuutusmaksun merkittävä alentaminen, jonka vaikutus ulottuu myös verotuloihin positiivisesti.

Lähde: VM

1.7. Kuntatalousohjelma 2024–2027

Hallitus asettaa ensimmäisessä julkisen talouden suunnitelmassaan tavoitteeksi, että kansantalouden tilinpidon mukainen kuntahallinnon rahoitusasema on lähellä tasapainoa vuonna 2027. Hallitusohjelman mukaan valtio sitoutuu kompensoimaan kunnille asetetut uudet tehtävät ja velvoitteet rahoittamalla ne täysimääräisesti tai purkamalla muita velvoitteita. Hallituksen toimenpiteet vahvistavat kuntataloutta kokonaisuutena hieman vuonna 2024, johtuen ennen kaikkea maapohjan kiinteistöveron alarajan korotuksesta. Tämän vaikutusta tosin pienentää kuntien peruspalvelujen valtionosuuteen kohdistettava yhden prosenttiyksikön indeksikorotusta vastaava säästö.

Osana perusopetuksen vahvistamista vakiinnutetaan perusopetuksen ja varhaiskasvatuksen tasa-arvorahoitus. Rahoitus kohdennetaan valtionavustuksina varhaiskasvatukseen sekä esi- ja perusopetuksen järjestäjille. Vuonna 2024 määrärahalisäys on 50 milj. euroa mikä kohdistuu lähes kokonaan kuntiin. Valtionavustusten tasoa alennetaan hallitusohjelman mukaisesti asteittain. Vuonna 2024 säästö on 10 milj. euroa josta 2,5 milj. euroa arvioidaan kohdistuvan kuntiin. Vapaan sivistystyön koulutuksen järjestäjiltä vähennetään suoritteita siten, että niiden yhteenlaskettu euromäärä on noin -20,5 milj. euroa vuodesta 2024 lukien, mistä kuntiin kohdistuu arviolta 11,5 milj. euroa. Oppimisen tukea ja opinto-ohjausta vahvistetaan ammatillisessa koulutuksessa ja lukiokoulutuksessa mukaan lukien TUVA-koulutus. Tarkoitukseen osoitetaan pysyvää rahoitusta 10 milj. euroa vuonna 2024, kuntatalouteen arvioidaan kohdistuvan noin 8 milj. euroa vuonna 2024. Väestön liikkunnallisuuden edistämiseksi hallitus käynnistää Suomi Liikkeelle –ohjelmakokonaisuuden, mihin on hallituskaudella varattu 20 milj. euroa vuosittain. Alustavasti arvioituna tästä kohdentuisi kuntatalouteen avustuksina yli puolet.

Maapohjan kiinteistöveron alaraja korotetaan 0,93 prosentista 1,30 prosenttiin vuodesta 2024 alkaen. Muutos kasvattaa kuntien kiinteistöverotuloja arviolta noin 108 milj. eurolla vuodesta 2024 alkaen. Hallitusohjelman mukaisesti käynnissä olevaa kiinteistöverouudistusta jatketaan. • Valtio

tukee vuosittain suurten ja keskisuurten kaupunkiseutujen joukkoliikennettä. Vuosina 2024–2027 suurten kaupunkiseutujen joukkoliikennetukeen osoitetaan 9,8 milj. euroa ja keskisuurten kaupunkiseutujen tukeen 8,1 milj. euroa vuosittain. Työttömyysturvaan, lapsilisiin ja asumisen tukiin tehtävillä muutoksilla on välillisiä vaikutuksia erityisesti kuntien rahoitusosuuteen työttömyysturvasta ja perustoimeentulotuesta. Myös kuntien verotulojen arvioidaan vähenevän muutosten seurauksena. Erityisryhmien asunto-olojen parantamiseen tarkoitettua investointiavustusta leikataan vuodesta 2024 alkaen. Kuntien omistamien vuokrataloyhtiöiden saama investointiavustus vähenee vuonna 2024 arviolta noin 14 milj. eurolla ja vuosina 2025–2026 noin 19 milj. eurolla vuosittain.

Vuosikatteet riittävät poistoihin, mutta eivät netto investointeihin 2024–2027. Hallituksen päätökset lisäävät kuntien tuloja hieman enemmän kuin menoja hallituskauden alkuvuosina, mutta niiden nettovaikutus kuntatalouteen on vuoden 2027 tasolla kustannusneutraali. Kuntatalouden toiminnan ja investointien rahavirta jää painelaskelmassa negatiivisesti vuosina 2024–2027. Kuntatalouden menot kasvavat hintojen noustessa ja investointitarpeet pysyvät mittavina. Työikäisen väestön väheneminen heikentää osaavan työvoiman saatavuutta ja kuntien veropohjaa.

Kunnallisvero

Kunnallisveron tuoton arvioidaan olevan vuonna 2024 noin 9,7 mrd. euroa, mikä on noin 0,7 mrd. euroa vähemmän kuin vuonna 2023. Vuonna 2023 voimaan tullut sote-verouudistus alentaa kunnallisveron kertymää hieman vielä vuonna 2024. Kunnallisveron tuottoon vaikuttavat kehyskaudella hallitusohjelmaan liittyvät veromuutokset sekä tulo- ja työllisyyskehitys. Kehyskauden verotuottoarvioihin sisältyvät ansiotuloveroperusteiden vuosittaiset indeksitarkistukset sekä hallitusohjelman veromuutokset. Vuonna 2024 indeksitarkistuksen mitoitusta muutetaan siten, että työttömyysvakuutusmaksun 0,2 prosenttiyksikön alennusta vastaava osuus kanavoidaan valtiolle Työllisyysrahastoon kohdistuvien säästöjen ohjaamiseksi valtion velkakehityksen taittamiseen. Lisäksi työttömyysvakuutusmaksun 0,71 prosenttiyksikön alentaminen vuonna 2024 kasvattaa kunnallisveron tuottoa arviolta noin 56 miljoonalla eurolla.

Yhteisövero

Kuntien yhteisöveron tuotoksi arvioidaan noin 1,9 mrd. euroa vuonna 2024, mikä on noin 170 milj. vähemmän kuin vuonna 2023. Maapohjan kiinteistöveron alarajan korotus pienentää kuntien yhteisöveronkertymää vuonna 2024 noin 1 milj. eurolla ja maksuunpanoa vuositasona noin 2 milj. eurolla. Lisäksi vuonna 2024 tapahtuva työnantajan työttömyysvakuutusmaksun alentaminen 0,72 prosenttiyksiköllä arvioidaan kasvattavan kuntien osuutta yhteisöveron tuotosta noin 28 miljoonalla eurolla.

Kiinteistövero

Kiinteistöveron tuotto on noin 2,3 mrd. euroa vuonna 2024, mikä on noin 115 milj. euroa enemmän kuin vuonna 2023. Hallitusohjelman mukaan maapohjan kiinteistöveron alarajaa korotetaan 0,93 prosentista 1,30 prosenttiin vuodesta 2024 alkaen. Toimenpide edellyttää maapohjan veroprosentin eriyttämistä yleisestä kiinteistöveroprosentista. Jatkossa maapohjan kiinteistöveron vaihteluväli on 1,30–2,00 prosenttia. Muutos kasvattaa kuntien kiinteistöverotuloja arviolta noin 108 milj. eurolla vuodesta 2024 alkaen. Hallitusohjelmaan on myös kirjattu, että hallitus tulee toteuttamaan kiinteistöverotuksen uudistuksen, jolla korjataan kiinteistöjen verotusarpojen ja käypien arvojen eriytyminen toisistaan. Uudistus toteutetaan pitkällä siirtymäajalla. Kiinteistöveron muutokset ovat kohtuullisia kiinteistön omistajille.

	2022	2023	2024	2025	2026	2027
Kunnallisvero	21 646	10 372	9 693	9 852	10 262	10 673
Yhteisövero	3 032	2 042	1 872	1 930	1 987	2 110
Kiinteistövero	2 091	2 225	2 340	2 368	2 429	2 483
Kaivosvero				15	15	18
Yhteensä	26 769	14 639	13 905	14 165	14 693	15 284
Manner-Suomen keskimääräinen kunnallisveroprosentti	20,01	7,38	7,38	7,38	7,38	7,38
Kuntien osuus yhteisöveron tuotosta	33,76	23,91	23,69	23,69	22,92	23,06

Kuntien valtionavut

Kuntien valtionavut ovat noin 5,1 mrd. euroa vuonna 2024. Vuonna 2024 peruspalvelujen valtionosuuden tasoa alentaa sote-uudistukseen liittyvien kunnilta hyvinvointialueille siirtyvien tulojen ja kustannusten jälkikäteistarkistus. Peruspalvelujen valtionosuuteen osoitetaan 2,5 mrd. euroa vuonna 2024.

Valtionavut kunnille vuoden 2024 talousarvioesityksessä

	2022 TA+LTA:t	2023 TA	2024 TAE
Laskennalliset valtionosuudet	9 150	4 001	3 673
VM	7 987	2 752	2 463
OKM	1 163	1 249	1 210
– josta kuntayhtymät	1 070	1 095	1 119
Valtion korvaus kunnille veroperustemuutoksista aiheutuvista verotulojen menetyksistä	2 750	851	861
Valtionavustukset:	1 411	558	555
OM	11	11	32
VM	30	11	11
OKM	391	254	202
MMM	4	4	4
LVM	85	44	31
TEM	208	134	207
STM	659	76	59
YM	23	23	9
Valtionavut yhteensä	13 311	5 410	5 089

Valtiovarainministeriön hallinnonala

Kunnan peruspalvelujen valtionosuus on vuonna 2024 noin 2,5 mrd. euroa, josta varataan 10 milj. euroa kuntien valtionosuuden harkinnanvaraiseen korottamiseen. Valtionosuus laskee vuoden 2023 varsinaiseen talousarvioon verrattuna noin 290 milj. eurolla. Muutos johtuu pääosin vuonna 2023 sote-uudistuksen yhteydessä kunnilta hyvinvointialueille siirtyneiden kustannusten ja tulojen tarkentumisesta sekä sen johdosta valtionosuuteen tehtävistä korjauksista.

Valtionosuutta kasvattavat vuonna 2024 ennen kaikkia indeksikorotus, joka on 2,2 prosenttia ja siitä aiheutuva valtionosuuden lisäys noin 53 milj. euroa. Hallitusohjelman mukainen 1 prosenttiyksikön indeksijarru pienentää kuntien valtionosuutta noin 24 milj. eurolla. Lisäksi valtionosuutta kasvattavat uudet laajenevat tehtävät, joista taloudellisesti merkittävimmät ovat sitouttava koulu yhteistyö (4,7 milj. euroa) sekä B1-kielen opetuksen lisääminen yhdellä vuosiviikkotunnilla (4,1 milj. euroa). Valtionosuutta kasvattavat myös eräiden aikaisemmin valtionosuuteen kohdistuneiden määräaikaisten vähennysten päättymisen. Tällaisia vähennyksiä ovat muun muassa kuntien digitalisaation kannustinjärjestelmän poistumiseen (10 milj. euroa, sote-uudistuksen muutosrajoittimen neutralisointiin (3,6 milj. euroa) sekä pitkäaikaistyöttömien eläketukeen (1 milj. euroa) liittyneet

vähennykset. Perustoimeentulon kuntien maksuosuuden muutos kasvattaa valtionosuutta noin ,35 milj. eurolla vuonna 2024.

Valtionosuutta pienentää vuodesta 2024 lähtien erityisesti edellä mainittu sote-uudistuksen yhteydessä kunnilta hyvinvointialueille siirtyneiden kustannusten ja tulojen tarkentuminen. Kunnan peruspalvelujen valtionosuuslain mukaan kunnilta hyvinvointialueille siirrettävät tulot tarkistetaan vuoden 2022 tilinpäätöstietojen ja verotulojen osalta koko maan tasolla hyvinvointialueille siirtyviä kustannuksia vastaaviksi. Tulojen ja kustannusten erotus otetaan huomioon peruspalvelujen valtionosuudessa vuodesta 2024 lukien. Jos tuloja on siirtynyt vähemmän kuin kustannuksia, erotusta vastaava määrä vähennetään kunnille myönnettävästä valtionosuudesta. Jos tuloja on siirtynyt enemmän kuin kustannuksia, erotusta vastaava määrä puolestaan lisätään kunnille myönnettävään valtionosuuteen. Vuoden 2023 osalta erotuksesta otetaan huomioon jälkikäteen valtionosuuden vähennyksenä puolet vuonna 2024 ja puolet 2025.

Vuoden 2024 peruspalvelujen valtionosuuksien laskennalliset kustannukset ovat yhteensä 9,8 mrd. euroa. Tästä ikärakenteen osuus on 8,1 mrd. euroa. Kuntien omarahoitusosuus on 7,7 mrd. euroa eli noin 1 390 euroa/asukas. Omarahoitusosuuden vähentämisen jälkeen kuntien peruspalvelujen valtionosuus on noin 2,2 mrd. euroa. Valtionosuuden lisäosat ovat noin 280 milj. euroa ja verotuloihin perustuva valtionosuuden tasaus noin 808 milj. euroa. Verotuloihin perustuvan valtionosuuden tasauksen tasauslisäykset ovat 909 milj. euroa ja tasausvähennykset -101 milj. euroa.

Sosiaali- ja terveysministeriön hallinnonala

Sosiaali- ja terveysministeriön hallinnonalalla ei ole suoria kuntiin vaikuttavia muutoksia vuosille 2024–2027. Välillisesti kuntiin vaikuttavia muutoksia on huomattavan paljon. Tällaisia muutoksia ovat muun muassa työttömyysturvaan, lapsilisiin ja asumisen tukiin tehtävät muutokset.

Opetus- ja kulttuuriministeriön hallinnonala

Osana perusopetuksen vahvistamista vakiinnutetaan perusopetuksen ja varhaiskasvatuksen tasa-arvorahoitus hallitusohjelman mukaisesti. Määrärahalisäykset kohdistetaan valtionavustuksina varhaiskasvatuksen sekä esi- ja perusopetuksen järjestäjille seuraavasti: 50 milj. euroa vuonna 2024, 40 milj. euroa vuonna 2025, 10 milj. euroa vuonna 2026 ja 60 milj. euroa vuodesta 2027 alkaen. Toimenpide kohdistuu lähes kokonaan kuntiin.

Vapaan sivistystyön koulutuksessa toteutetaan hallitusohjelman mukaisia leikkauksia. Vapaan sivistystyön koulutuksen järjestäjiltä vähennetään suoritteita siten, että niiden yhteenlaskettu euro-määrä on noin -20,5 milj. euroa vuodesta 2024 lukien, mistä kuntiin kohdistuu arviolta 11,5 milj. euroa.

Kansanopistojen opistovuosikoulutukseen osoitetaan 3,0 milj. euroa vuodesta 2024 lukien. Rahoituksella on tarkoitus kaksinkertaistaa oppivelvollisten aloituspaikkojen määrä kansanopistojen opistovuosi -koulutuksessa. Rahoituksesta noin 10 prosenttia kohdistuu kuntatalouteen. Ruotsinkielistä maahanmuuttajien kotoutumiskoulutusta vahvistetaan 1 milj. eurolla vuosina 2024–2025 ja 0,5 milj. eurolla vuosina 2026–2027. Toimenpiteen vaikutus kohdistuu pääasiassa kuntiin.

Hallitus toteuttaa kotoutumista ja kielitaitoa edistävien koulutusten kokonaisuudistuksen, jossa järjestelmää tehostetaan ja rahoitus kootaan yhteen kanavaan. Uudistuksen tavoitteena on poistaa päällekkäisyyksiä ja ohjata henkilöitä tarkoituksenmukaisiin koulutuksiin. Uudistuksen vuoksi vapaan sivistystyön oppilaitosten valtionosuuksia alennetaan 7,5 milj. eurolla vuodesta 2027 lukien. Vähennyksen arvioidaan kohdistuvan pääasiassa kuntiin.

Oppimisen tukea ja opinto-ohjausta vahvistetaan ammatillisessa koulutuksessa ja lukiokoulutuksessa mukaan lukien tutkintoon valmentavassa koulutuksessa (TUVA). Tarkoitukseen osoitetaan pysyvää rahoitusta 10 milj. euroa vuonna 2024 ja 20 milj. euroa vuodesta 2025 lukien, mistä kunta talouteen arvioidaan kohdistuvan noin 8 milj. euroa vuonna 2024 ja noin 16 milj. euroa vuodesta 2025 lukien. Vuonna 2024 lisärahoitus kohdennetaan avustuksina ja vuodesta 2025 alkaen lisäykset on tarkoitus tuoda perusrahoituksen kautta kohdennettavaksi hallitusohjelman mukaisten rahoitusuudistusten linjaamalla tavalla. Aiempien päätösten mukaisesti oppivelvollisuuden laajentamisen ja maksuttoman toisen asteen koulutuksen toimeenpanoon varataan pysyvää rahoitusta vuodesta 2024 lukien 129 milj. euroa, mistä 92 milj. euroa kohdistuu ammatillisen koulutuksen ja lukiokoulutuksen järjestäjille ja siitä kuntatalouteen arvioidaan kohdistuvan noin 77 milj. euroa. Hoitajamitoituksen muutokseen varautumiseksi uusien lähihoitajien koulutukseen varataan 16,5 milj. euroa vuodelle 2024, mistä kuntatalouteen arvioidaan kohdistuvan noin 11,5 milj. euroa. Oppisopimuskoulutuksen koulutuskorvauksen uudistamista koskevaan kokeiluun varataan 5 milj. euroa vuonna 2024, mistä kuntatalouteen arvioidaan kohdistuvan noin 3,7 milj. euroa.

Väestön liikunnallisuuden edistämiseksi hallitus käynnistää poikkihallinnollisen Suomi Liikkeelle -ohjelmakokonaisuuden tavoitteena kääntää liikkuminen kasvuun jokaisessa ikäryhmässä. Ohjelmakokonaisuuteen on hallituskaudella 2024–2027 varattu 20 milj. euroa vuosittain ja alustavasti arvioituna siitä kohdentuisi kuntatalouteen avustuksina yli puolet. Hallitusohjelmassa ei esitetä lisärahoitusta nuorisotyölle. Vuodesta 2024 talousarvioesitykseen sisältyy uusi 3 milj. euron uudelleen kohdennus avustuksina kunnille kouluissa ja oppilaitoksissa tehtävään nuorisotyöhön, mistä n. 1,3 milj. euroa olisi nettolisäystä.

Ympäristöministeriön hallinnonala

Maaliskuussa 2023 voimaan tulleen ilmastolain muutoksen mukaan kunnan on laadittava tai päivitettävä ilmastosuunnitelma vähintään kerran valtuustokaudessa. Uudessa hallitusohjelmassa linjataan, että kunnille asetettu velvoite ilmastosuunnitelman laatimiseksi perutaan lakimuutoksella. Hallituksen esitys lain muuttamiseksi on määrä antaa vuoden 2024 aikana. Ilmastosuunnitelmien valtionavustuksiin varattu rahoitus, 2,63 milj. euroa, perutaan vuoden 2024 alusta.

Erityistä tukea tarvitsevien asuminen Erityisryhmien asunto-olojen parantamiseen tarkoitettua investointiavustusta leikataan vuodesta 2024 alkaen. Avustukset myönnetään korkotukivuokra-asuntojen omistajille, myös kuntien omistamille vuokrataloyhtiöille, jotka osoittavat asuntojaan erityistä tukea tarvitsevien asukasryhmien vuokra-asunnoiksi. Kuntien omistamien vuokrataloyhtiöiden saama investointiavustus vähenee vuonna 2024 arviolta noin 14 milj. eurolla ja vuosina 2025–2026 noin 19 milj. eurolla vuosittain. Asumisneuvonnan kehittämiseen ja laajentamiseen tarkoitettu määräaikainen vuoteen 2027 asti ulottuva avustus kunnille puolittuu vuodesta 2024 alkaen. Avustus on jatkossa aiemman 4 milj. euron sijaan 2 milj. euroa vuodessa.

Työ- ja elinkeinoministeriön hallinnon ala

Työvoimapaalveluiden järjestämismääräyksen sekä työttömyysturvan laajentuvaa rahoitusvastuuta siirtyvät kunnille 1.1.2025. Kevään 2023 julkisen talouden suunnitelmassa kunnille siirtyvien työ- ja elinkeinopalveluiden kustannusten on arvioitu vuonna 2025 olevan noin 663 milj. euroa. Lopullinen rahoituksen taso määritellään valtion vuoden 2024 talousarvion perusteella. Mahdolliset uudet, vuodesta 2025 voimaantulevat tehtävämuutokset huomioidaan myös rahoituksen lähtötasossa. Uudistuksen yhteydessä kuntien rahoitusvastuuta työttömyysetuuksista laajennetaan koskemaan työmarkkinatuen lisäksi myös perus- ja ansiopäivärahaa. Työttömän osallistuminen työllistymistä edistävään palveluun ei jatkossa enää katkaisisi kunnan vastuuta työttömyysetuuden rahoituksesta.

Valtion toimenpiteiden vaikutus kuntatalouteen

Valtion toimenpiteiden yhteisvaikutus kuntatalouteen vuonna 2024 on hieman vahvistava vuoden 2023 varsinaiseen talousarvioon verrattuna. Kuntien uusiin ja laajeneviin tehtäviin osoitetaan täysi valtionosuus ja valtion päättämät veroperustemuutokset kompensoidaan kunnille. Hallitusohjelmassa kuntien peruspalvelujen valtionosuuteen kohdistetaan yhden prosenttiyksikön indeksikorotusta vastaava vähennys. Maapohjan kiinteistöveron alarajan korotus vahvistaa kuntataloutta. Hallitusohjelmassa kunnille ei osoiteta uusia tehtäviä tai velvoitteita vuonna 2024.

Sosiaaliturvaetuuksien indeksijäädytykset ja säästöt vähentävät myös kuntien menoja. Toisaalta niiden arvioidaan vähentävän kuntien verotuloja ja lisäävän toimeentulotuen tarvetta. Taulukon 7 luvuissa ei ole otettu huomioon sitä, että toimien arvioidaan lisäävän työllisyyttä, mikä puolestaan lisääisi kuntien verotuloja. Alapuolella olevassa taulukossa ei ole otettu huomioon työttömyys- ja sairausvakuutusmaksujen alentamista, jonka arvioidaan lisäävän kuntien verotuloja ja vähentävän kunta-työnantajien maksurasitusta yhteensä n. 300 milj. eurolla vuonna 2024.

	Vaikutus tuloihin	Vaikutus menoihin	Netto- vaikutus
Verotulot*	106	0	106
VM**	-22	0	-22
OKM	55	55	0
LVM	-14	-14	0
TEM	33	33	0
STM***	-24	-41	17
YM	-20	-20	0
Muut	0	0	0
Yhteensä	115	14	101

* Ilman verotulomenetyksen kompensatiota

** Sisältäen verotulomenetyksen kompensatiot

*** Sisältäen etuusmuutokset verotuottovaikutuksineen

1.8 Toholammin talouden tilanne ja kehitystarkastelu

Toholammin kunnan talouden tilanne on koko suunnittelukauden edelleen varsin kireä. Kunnallisverotulokertymä arvioidaan pysyvän suurin piirtein nykyisellä tasolla. Kiinteistöverotulot nousevat suunnitelmakauden lopulla vuodesta 2027 alkaen tuulivoimarakentamisen myötä. Sote-uudistuksen myötä valtionosuuksien pieneneminen sekä korkotason, että kustannusten raju nousu haastavat kunnan taloutta tulevina vuosina rajusti ja on varauduttava erittäin tiukkaan taloudenpitoon.

Verotulot ja valtionosuudet

Talousarvio 2024 on laadittu olettamalla, että kunnallisveroprosentti on valtuuston 13.11.2023 vahvistama 9,5 %. Em. prosentilla kunnallisverotulokertymän arvioidaan olevan v. 2024 4 340 000 euroa.

Kiinteistöveroprosentit vuodelle 2024 ovat:

- yleinen veroprosentti 1,00 %
- vakituiset asuinrakennukset 0,65 %
- muiden asuinrakennusten veroprosentti 1,10 %
- rakentamattomien rakennuspaikkojen veroprosentti 2,90 %
- yleishyödyllisten yhdistysten kiinteistöveroprosentti 0,00 %
voimalaitosten veroprosentti 3,10 %
- ehdollisena maapohjan veroprosentti 1,30 %, mikäli laki astuu voimaan vuoden 2024 alusta.

Kiinteistöveron tuotoksi on arvioitu vuodelle 2024 815 000 euroa sisältäen ehdollisena maapohjan vero % korotuksen 1,30 %, mikäli laki astuu voimaan vuoden 2024 alusta.

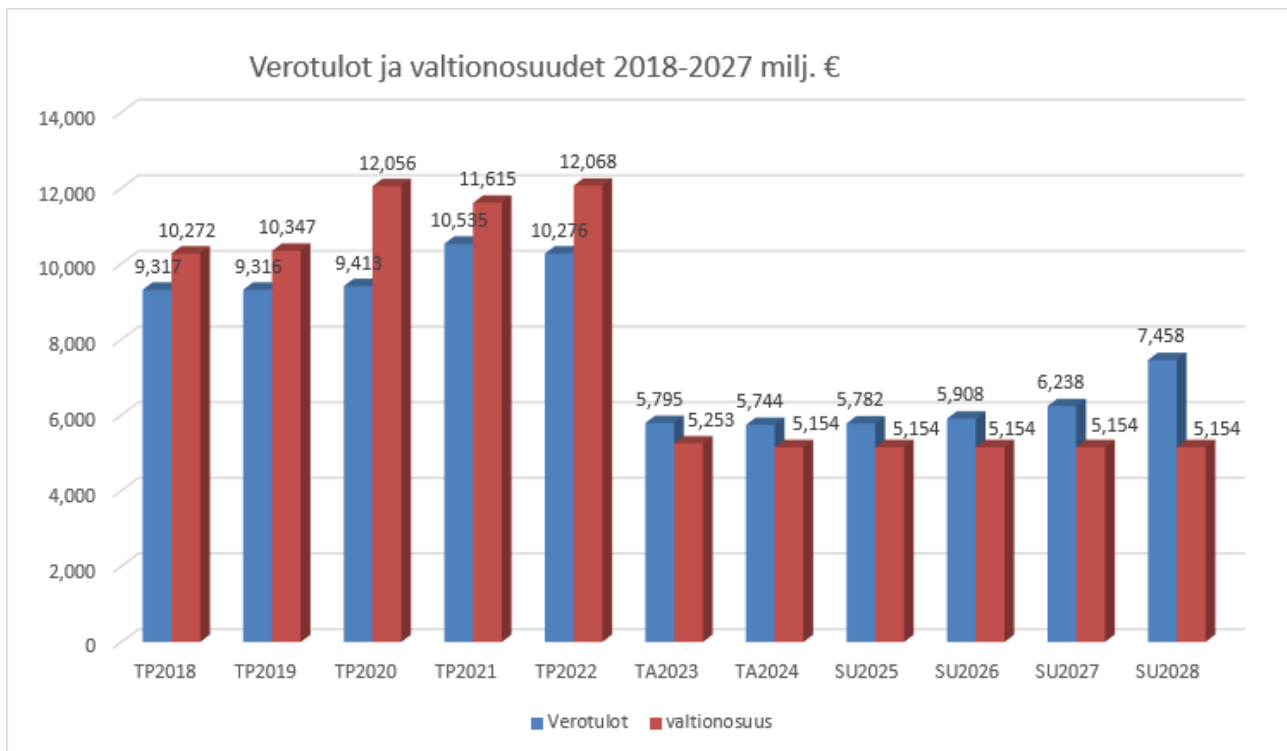
	Tilinpäätös 2022	Talousarvio 2023	TA esitys 2024	TS 2025	TS 2026	TS 2027	TS 2028
7000 Tuloslaskelmaosa.							
5000 Kunnan tulovero	8 347 119	4 150 000	4 340 000	4 364 000	4 477 000	4 477 000	4 477 000
5100 Kiinteistövero.	666 195	800 000	815 000	820 000	820 000	1 150 000	2 370 000
5200 Osuus yhteisöveron tuotosta	1 262 963	845 000	589 145	598 000	611 000	611 000	611 000
Verotulot	10 276 277	5 795 000	5 744 145	5 782 000	5 908 000	6 238 000	7 458 000
5500 Yleinen valtionosuus	6 585 837	2 862 964	2 640 725	2 640 725	2 640 725	2 640 725	2 640 725
5502 Verotuloihin perust vos tasaus	3 136 693	1 498 768	1 616 834	1 616 834	1 616 834	1 616 834	1 616 834
5504 Veroperustemuutosten korvaus	2 165 019	643 919	694 162	694 162	694 162	694 162	694 162
5505 Verotulojen maksulykkäyskompen	-10 762	0	0	0	0	0	0
5700 Opetus- ja kultt.t.valt.osuus	190 724	247 305	202 306	202 306	202 306	202 306	202 306
Valtionosuudet	12 067 511	5 252 956	5 154 027	5 154 027	5 154 027	5 154 027	5 154 027

Verotulokertymän arvioidaan laskevan talousarviosta 2023 talousarviovuoteen 2024 n. 1 %. Kunnallisverotulo kasvaa vero % korotuksen myötä arviolta 190 000 euroa. Yhteisöverotuoton arvioidaan pienenevän talousarvio 2023 luvusta n. 31 %. Kiinteistöverotuoton arvioidaan nousevan n. 1,9 %, mikäli maapohjan veroprosentin osalta laki astuu voimaan 1.1.2024.

Valtionosuuksien muutos on – 1,9 % eli 98 929 euroa.

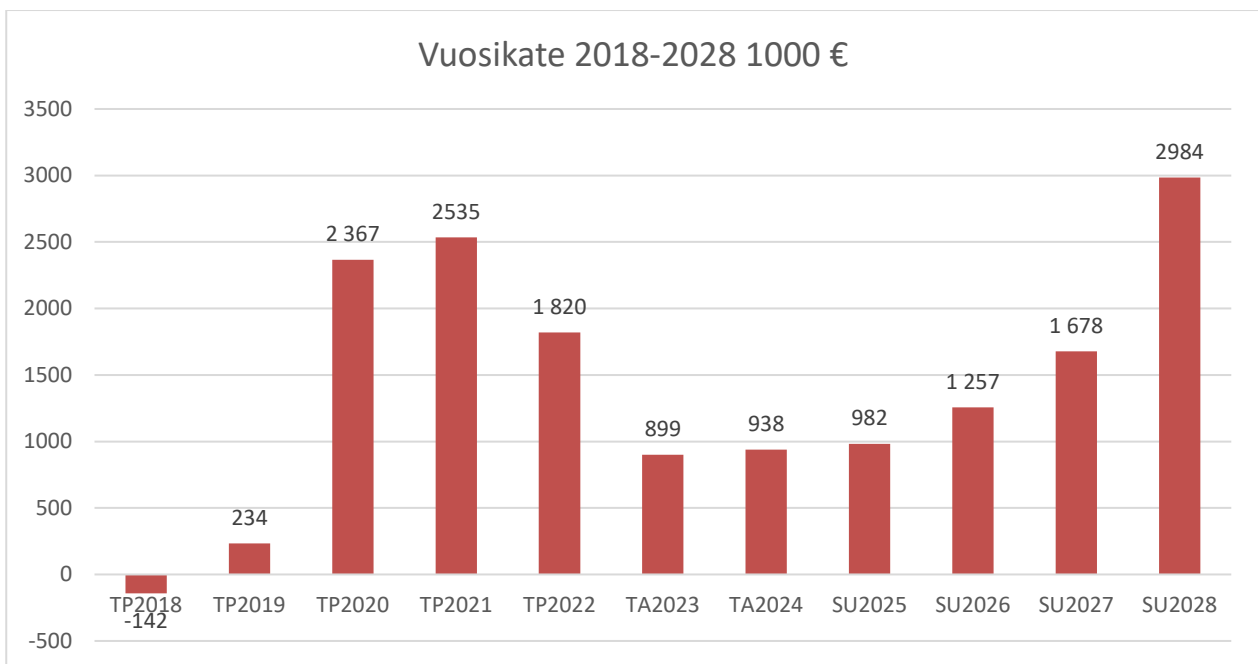
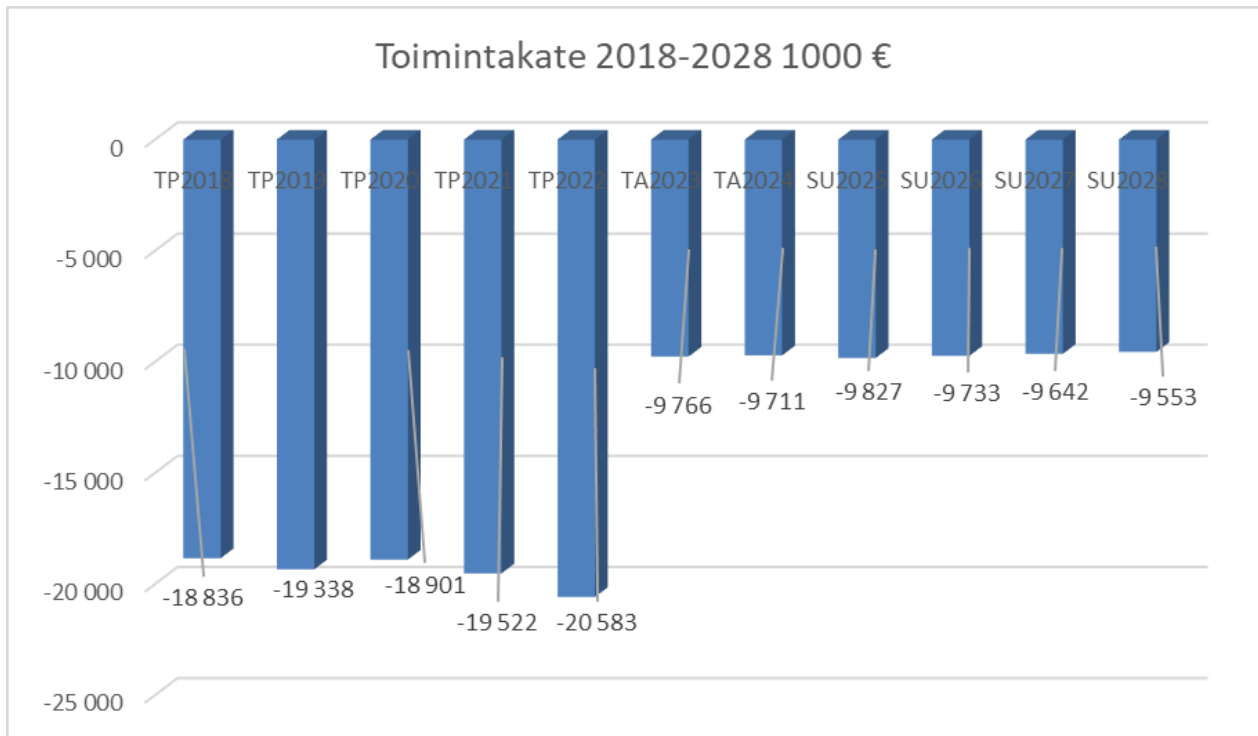
Vuoden 2023 sote-uudistus ja sen tuomat muutokset tekevät suunnitelmavuosien vero- ja valtionosuuksien kehityksen ennustamisesta edelleen hieman hankalaa. Sote ja Pela menot ovat siirtyneet pois kunnilta, ja edelleen siirtolaskelmat vaikuttavat tulevien vuosina valtionosuuksiin ja verotuloihin. Ihan tarkkaa tietoa ei edelleenkään ole, niiden vaikutuksesta suunnitelmavuosien talousarvioihin.

Olemme pyrkineet kuitenkin huomioimaan nämä Toholammin suunnitelmavuosissa, ja niitä tarkennetaan sitä mukaa, kun uutta tietoa aiheeseen saadaan.



Toimintakate ja vuosikate

Käyttötaloustuottojen ja -kulujen erotus on toimintakate. Se osoittaa kuinka paljon toimintakuluista jää verorahoituksella katettavaksi. Toimintakate on vuoden 2024 talousarviossa **-9 711 020 euroa**. Viemäriiikelayöksen vaikutus eliminöity vuodesta 2024 alkaen, lukuun ottamatta Viemäriiikelayöksen mahdollisia toimintakuluja vuodelle 2024.



Vuosikate osoittaa tulorahoituksen, mikä jää käytettäväksi investointeihin, sijoituksiin ja lainanlyhennyksiin. Vuosikate on vuoden 2024 talousarviossa 938 252 euroa. Vuosikate v. 2024 riittää lainanlyhennyksiin, mutta investoinnit täytyy ainakin osittain kattaa lainarahalla. Viemäriiikelayoksen vaikutus eliminoidu vuodesta 2024 alkaen, lukuun ottamatta varausta Viemäriiikelayoksen mahdollisille toimintakuluille vuodelle 2024.

Vuosikatteen tulisi olla vähintään vuosipoistojen suuruinen. Tavoitetaso on kuitenkin nettoinvestointien määrä, joka yleensä on poistojen määrää huomattavasti suurempi. Jatkossa, jos suunnitelmavuodet pitävät paikkansa, tilanne paranee tuulimyllytulojen myötä ja kunnalle jäisi enemmän käyttövaraa muun muassa investointeihin.

Vuosikate kertoo paljonko rahaa jää jäljelle lainanlyhennyksiä ja investointeja varten. Vuosikatteen tulee olla aina positiivinen. Vuosikatteen ollessa miinusmerkkinen, kunnan tulot eivät riitä edes käyttötalousmenojen kattamiseen. Taulukossa on esitetty toteutuneita vuosikatteita (tuhatta euroa). Terveen talouden merkki on se, että vuosikatteella kyetään kattamaan sekä poistot ja talousarviovuoden investoinnit.

Vuosikate

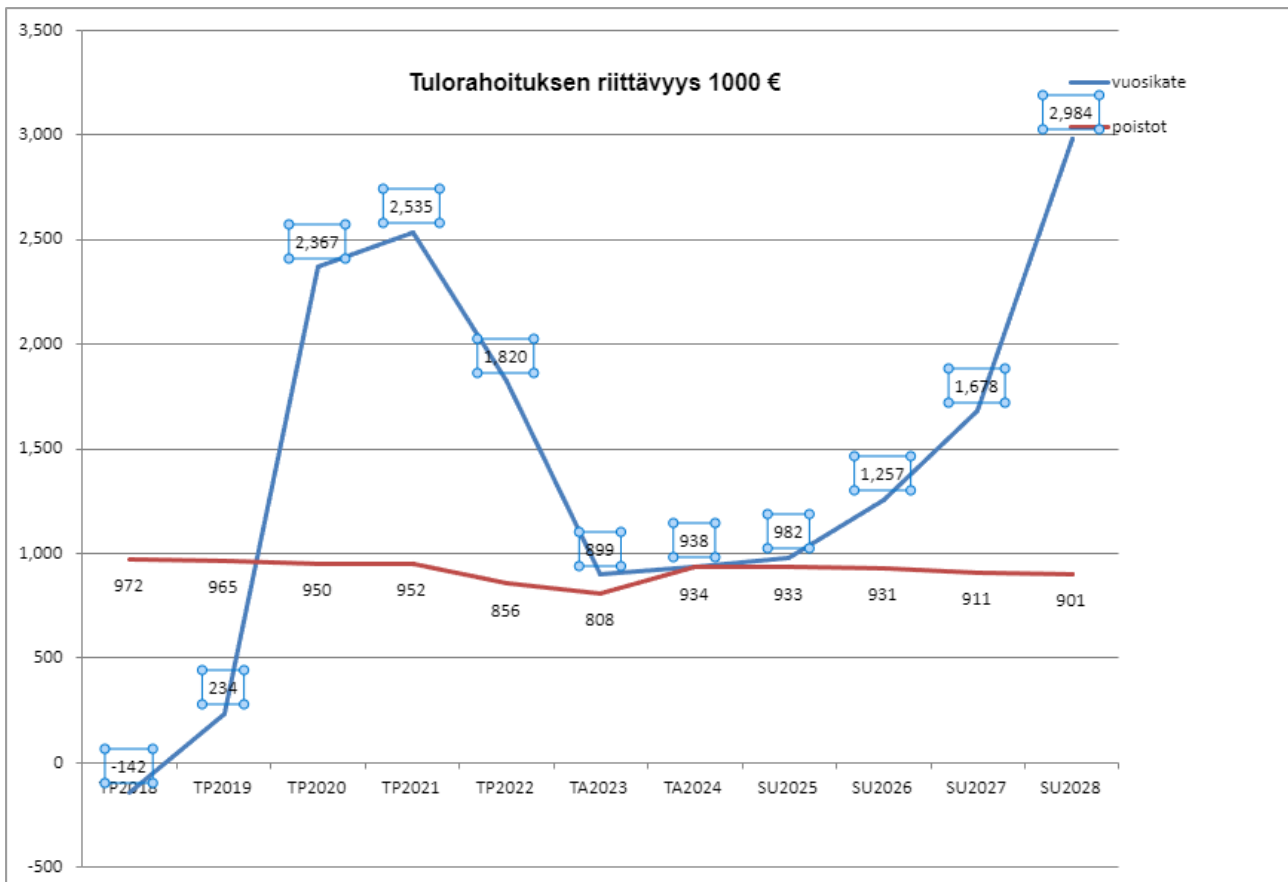
2018	2019	2020	2021	2022	2023	2024
-142	234	2 367	2 535	1 879	899	938

Vuosikate €/asukas

2018	2019	2020	2021	2022	2023	2024
-45	75	780	855	640	310	337

Vuosikate €/as kertoo tulo-rahoituksen suhteellisen suuruuden kuntakoosta riippumatta. Kuntien keskinäisiä vertailuja tehdään usein tämän tunnusluvun avulla. Vuosikate €/as. on kehittynyt Toholammilla yllä olevan mukaisesti.

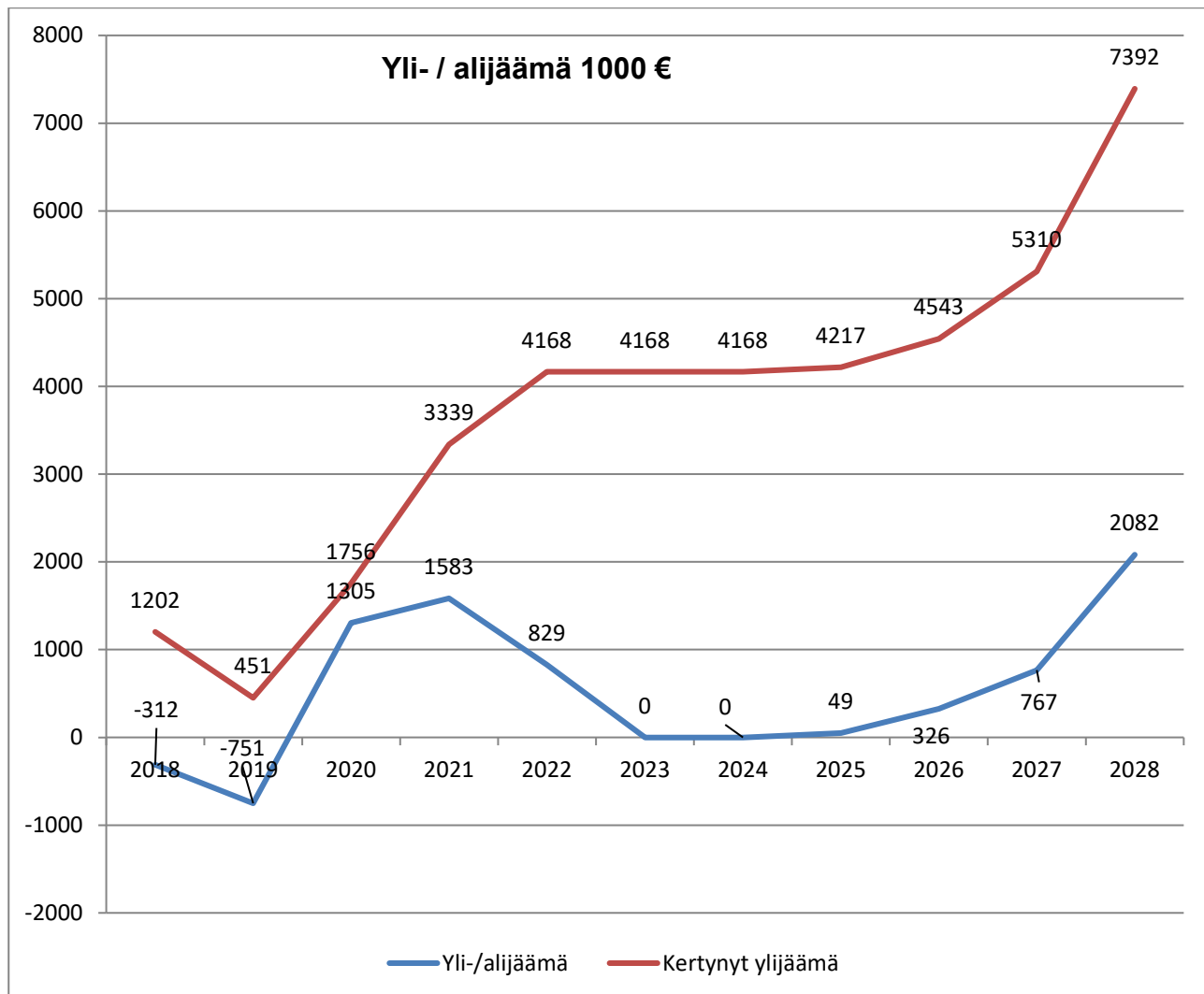
Tulo-rahoituksen riittävyys



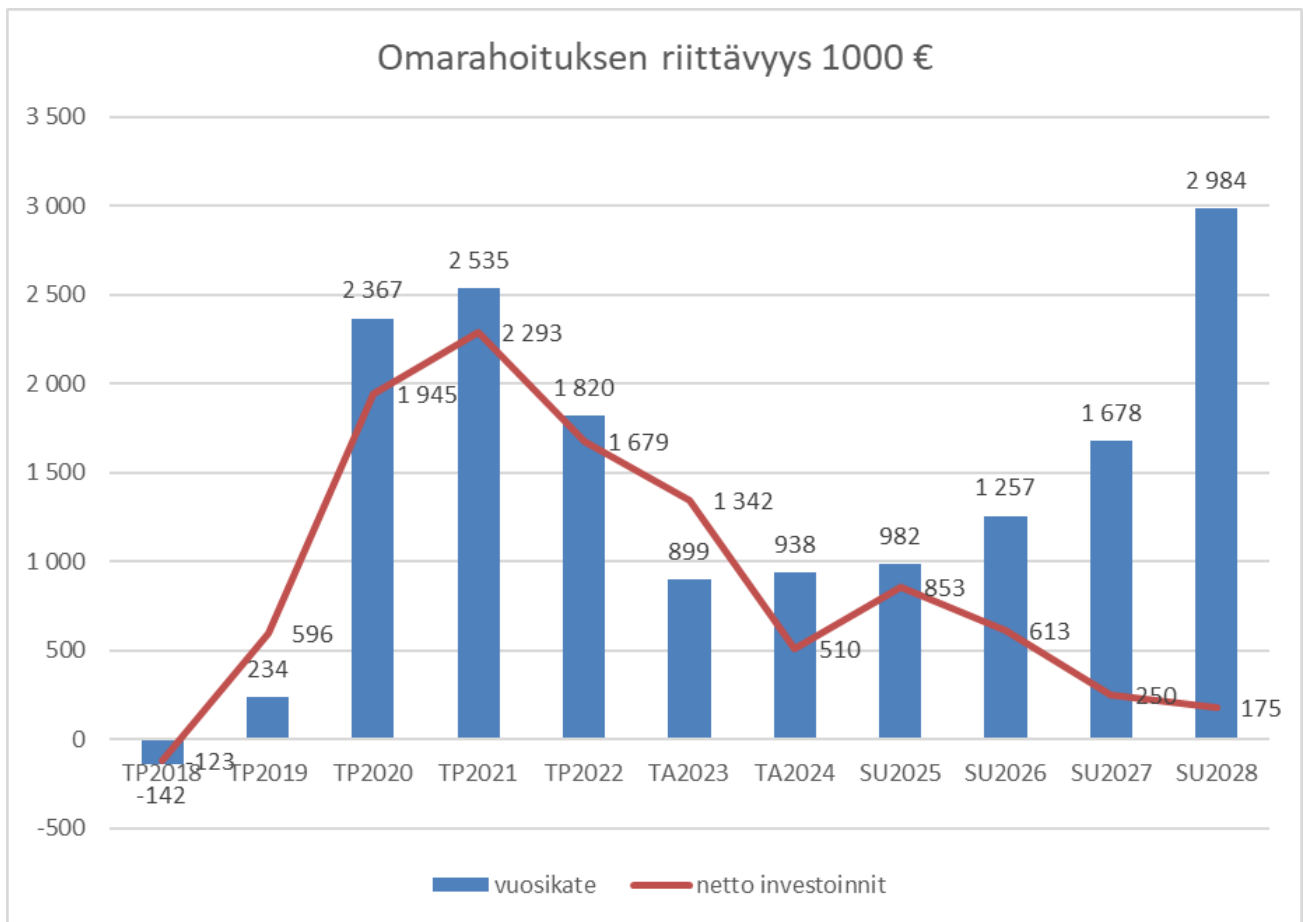
Vuosikatteen tulisi olla vähintään vuosipoistojen suuruinen. Tavoitetaso on kuitenkin nettoinvestointien määrä. Viemäri liikelaitoksen vaikutus on eliminoitu vuodesta 2024 alkaen lukuun ottamatta varauksia Viemäri liikelaitoksen mahdollisille toimintakuluille vuodelle 2024.

Tilikauden yli- / alijäämä

Viemäri liikelaitoksen vaikutus eliminoitu vuodesta 2024 alkaen.

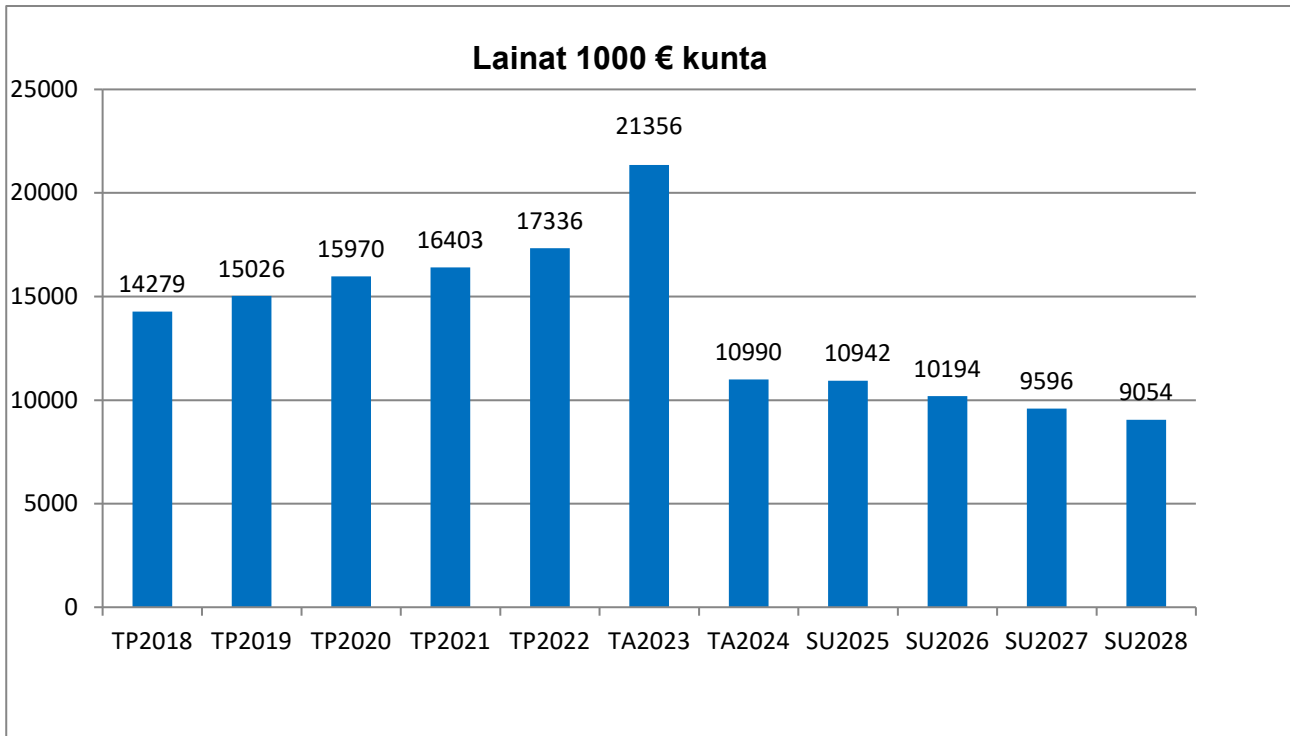


Omarahoituksen riittävyys



Kunnan vuosikate / nettoinvestoinnit 2018–2028. Terveen talouden tilanteessa vuosikatteella pitää kyetä kattamaan investoinnit; tähän Toholampi ei ole muutamaa vuotta lukuun ottamatta kyennyt; seurauksena voimakas velkaantuminen.

Lainamäärän kehitys



Vuosikatetta huomattavasti suurempien investointien takia, kunnan lainamäärä on pysynyt korkeana viime vuosina. Vuodelle 2024 ei ole suunnitelmassa isoja investointeja. Investointien osalta mennään maltillisesti myös suunnitelmavuosien osalta. Suunnitelmavuosien jälkimmäisien vuosien aikana investointeja voidaan lisätä, mikäli tuulivoimaan perustuvat kiinteistöverotulot toteutuvat suunnitellusti.

Kuntatalouden tavoitteet

Kuntalain 118 §:n mukainen erityisen vaikeassa taloudellisessa asemassa olevan kunnan arviointimenettely voidaan käynnistää seuraavien edellytysten täytyessä:

- jos kunta ei ole kattanut kunnan taseeseen kertynyttä alijäämää 110 §:n 3 momentissa säädettyssä määräjassa TAI
- jos asukasta kohden laskettu kertynyt alijäämä on kunnan viimeisessä konsernitilinpäätöksessä vähintään 1 000 euroa ja sitä edeltäneenä vuonna vähintään 500 euroa TAI
- jos rahoituksen riittävyttä tai vakavaraisuutta kuvaavat talouden tunnusluvut ovat kahtena vuonna peräkkäin täyttäneet kaikki seuraavat raja-arvot (1—4):
 1. kunnan konsernituloslaskelman vuosikatteen ja poistojen suhde on alle 80 prosenttia;
 2. kunnan tuloveroprosentti on vähintään 2,0 prosenttiyksikköä korkeampi kuin kaikkien kuntien painotettu keskimääräinen tuloveroprosentti;
 3. asukasta kohden laskettu kunnan konsernitilinpäätöksen lainojen ja vuokravastuiden määrä ylittää kaikkien kuntien konsernitilinpäätöksen lainojen ja vuokravastuiden keskimääräisen määrän vähintään 50 prosentilla;
 4. konsernitilinpäätöksen laskennallinen lainanhoitokate on alle 0,8.

Toholammin kunnalla ei ole taseeseen kertynyttä alijäämää eikä mikään edellä kuvatuista arviointimenettelyn käynnistämisen tunnusluvuista täyty.

Kuntataloudelle tavoitteet tulee asettaa, jotta kuntatalouden eri ohjauskeinojen vaikuttavuutta voidaan seurata aikasarjana ja seurata toimenpiteiden vaikuttavuutta. Tavoitteet asetetaan seuraavissa tunnusluvuissa:

Toholammin kunnan lainamäärä on kasvanut merkittävän suuriin lukuihin. Tavoitteeksi tällä velkamäärällä käytännössä aluksi riittää, että velkamäärä ei saa kasvaa talousarviovuonna budjetoitua suuremmaksi. Tuulivoimarakentaminen ja tuulivoiman tuotannon tuomat lisätulot mahdollistavat lainakannan vähenemisen tulevaisuudessa.

	TP2019	TP2020	TP2021	TP2022	TA2023	TA2024
Kunnan lainamäärä th€	15,026	15,970	16,403	17,336	21,356	10,990
Lainat €/as	4,954	5,383	5,585	5,576	7,271	3,945
Konsernin lainakanta th€	28,939	28,421	28,126	30,906	33,000	23,110
Lainat €/as	9,541	9,579	9,576	10,654	11,236	8,295
Asukasluku	3,033	2,967	2,937	2,901	2,937	2,786

Lainanhoitokate

2019	2020	2021	2022	2023	2024
-0,6	3,9	3,9	0,4	1,4	1,6

Lainanhoitokate kertoo kunnan tulorahoituksen riittävyyden vieraan pääoman korkojen ja lyhennysten maksuun. Tulorahoitus riittää lainojen hoitoon, jos tunnusluvun arvo on 1 tai suurempi. Luvun ollessa alle 1 lainaa joudutaan maksamaan lisälainalla, myymään kunnan omaisuutta tai vähentämään toimintapääomaa. Tunnusluvun asteikko on seuraava; alle 1 = huono, 1-2 = tyydyttävä, yli 2 = hyvä. Tavoitteena on lainanhoitokatteen pitäminen yli 1,5 lukuarvossa.

Suhteellinen velkaantuneisuus

2019	2020	2021	2022	2023	2024
99,6	102,9	107,0	65,8	102,5	61,1

Suhteellinen velkaantuneisuus kertoo kuinka paljon kunnan käyttötuloista (kuluvan vuoden toimintatuotot + verotulot + valtionosuudet) tarvittaisiin vieraan pääoman takaisinmaksuun. Tavoitteena on ns. terveen talouden suhteellinen velkaantuneisuus eli < 35 johon kunnan tällä velkamäärällä on vielä matkaa.

2. KÄYTTÖTALOUS 2023

Talousarvio sisältää osastoille kohdistetut käyttötalouden sisäiset erät: vuokrat ja ateriapalvelun suoritteilla kohdistettuna sekä it-yksikön kustannusten ja kunnan yhteispalvelupisteen kustannusten vyörytyksenä osastoille. Historiatiedot sisältävät kyseisinä vuosina käytössä olleet sisäiset erät.

Talousarvioluvut ja tavoitteet on laskettu tässä asiakirjassa hallintosäännön osastojaon mukaisesti: hallinto, lomitusta, tekninen ja sivistys. Viemäriiikelaite ei sisälly käyttötalouteen eikä tuloslaskelmaan ja rahoituslaskelmaan. Tuloslaskelma ja rahoituslaskelma sisältävät kunnan toiminnan ulkoiset luvut. Kunnan ja viemäriiikelaiteyhtymän yhdistelmä on ulkoisin luvuin.

Käyttötaloudet tulot ja menot (ulkoinen)

Toholammin kunta	TP2022	TA2023	Muutos	TA+LisäTA	TA2024	Muutos 23>24	Muutos-%
HALLINTO-OSASTO							
Tuotot	263 882	152 500	20 000	172 500	192 300	19 800	11 %
Kulut	-13 049 399	-1 688 505	-129 000	-1 817 505	-1 898 180	-80 675	4 %
Yhteensä	-12 785 517	-1 536 005	-109 000	-1 645 005	-1 705 880	-60 875	4 %
LOMATOIMEN OSASTO							
Tuotot	4 648 626	21 298 546		21 298 546	20 189 012	-1 109 534	-5 %
Kulut	-4 520 289	-21 114 445		-21 114 445	-19 929 978	1 184 467	-6 %
Yhteensä	128 337	184 101		184 101	259 034	74 933	41 %
TEKNINEN OSASTO							
Tuotot	1 983 673	2 084 444		2 084 444	1 756 469	-327 975	-16 %
Kulut	-4 555 821	-4 898 639	278 205	-21 392 650	-4 254 198	17 138 452	-80 %
Yhteensä	-2 572 148	-2 814 195	278 205	-21 392 650	-2 497 729	18 894 921	-88 %
SIVISTYSOSASTO							
Tuotot	750 835	466 605	80 900	547 505	680 160	132 655	24 %
Kulut	-6 104 681	-6 322 380	5 895	-6 316 485	-6 446 609	-130 124	2 %
Yhteensä	-5 353 846	-5 855 775	86 795	-5 768 980	-5 766 449	2 531	0 %
KÄYTTÖTALOUS YHTEENSÄ							
Tuotot	7 647 017	24 002 095	100 900	24 102 995	22 817 941	-1 285 054	-5 %
Kulut	-28 230 190	-34 023 969	155 100	-33 868 869	-32 528 965	1 339 904	-4 %
KÄYTTÖTALOUS NETTO	-20 583 173	-10 021 874	256 000	-9 765 874	-9 711 024	54 850	-1 %

2.1 Hallinto-osasto

Vastuutoimielin: Kunnanhallitus

Vastuuhenkilöt: Kunnanjohtaja
Hallintojohtaja

Hallinto-osasto vastaa kunnanhallituksen asioiden valmistelusta ja täytäntöönpanosta sekä koko konsernin palvelutoiminnan toimivuudesta. Hallinto-osasto edustaa Toholammin kuntaa työnantajana sekä kehittää ja koordinoi kunnan työnantajapolitiikkaa ja henkilöstöstrategiaa. Hallinto-osasto huolehtii myös tietohallintopalveluiden tuottamisesta.

Henkilöstöpalvelujen vastuualueen tehtävänä on johtaa ja kehittää henkilöstöhallintoa ja -palveluja. Henkilöstöpalvelut hoitavat omalta osaltaan lainsäädännön työnantajalle asettamia velvoitteita sekä toimii näissä kunnan asiantuntijatahona. Henkilöstöpalvelut edistävät henkilöstön työhyvinvointia koordinoimalla koko kuntaa koskevia johtamisen, henkilöstön ja työyhteisötaitojen kehittämisen palveluita, henkilöstöetuuksia ja työterveyshuollon palveluita.

Taloushallintopalveluiden tehtävänä on johtaa ja valvoa kunnan ja tytäryhtiöiden taloushallintoa, suunnitella ja ohjata kunnan taloutta, huolehtia talousarvion, taloussuunnitelman ja tilinpäätöksen valmistelusta ja laadinnasta. Talouspalvelut huolehtivat kunnan maksuvalmiudesta, rahoituksesta ja konsernirahoituksesta ja viranomaisraportoinnista.

Toiminnan painopisteet

Henkilöstön hyvinvointi on strateginen menestystekijä, henkilöstön hyvinvointi heijastuu organisaation menestymiseen ja tuloksellisuuteen. Hyvinvoinnin edistäminen vaatii ennen kaikkea johdon, esihenkilöiden ja työntekijöiden yhteistyötä. Työnantajan vastuulla on se, että työntekijöillä on terveellinen ja turvallinen työympäristö. Myös työntekijä on vastuussa oman itsensä kehittämisestä sekä työyhteisön toimivuudesta ja työilmapiiristä. Työntekijöitä kannustetaan osallistumaan koulutuksiin ja kehittämään omaa osaamistaan.

Kunta jatkaa päämäärätietoisesti työtä työhyvinvoinnin parantamiseksi sekä työtapaturmien ehkäisemiseksi. Henkilöstöä kannustetaan terveelliseen ja liikunnalliseen elämäntapaan erilaisilla toiminnoilla. Henkilöstön työhyvinvointia tuetaan e-Passi-palvelun avulla sekä työsuhteopolkupyöräedulla, joka otettiin kunnassa käyttöön vakituisen henkilöstön osalta kesällä 2023. Työterveyshuollon kanssa tehdään aktiivisesti ja määrätietoisesti yhteistyötä, jotta työkyvyttömyyden kustannuksia saadaan alennettua. Painopistettä on siirretty edelleen sairaanhoidosta ennaltaehkäisevään suuntaan.

Kunnan ulkoista ja sisäistä viestintää ja tiedottamista kehitetään edelleen. Kunnan intranet on pääasiallinen sisäisen viestinnän kanava ja koko henkilöstö on veloitettu seuraamaan siellä tapahtuvaa tiedottamista säännöllisesti. Intra toimii myös tietovarastona, johon kootaan henkilöstöä koskevat ohjeistukset ja lomakkeet. Intran tietosisältöjen täydentäminen ja kehittäminen on jatkuva prosessi. Tavoitettavuus on ollut hyvällä tasolla. Kunnan verkkoviestintä on aktiivista ja ajantasaista. Nettisivut ovat ajan tasalla ja siihen panostetaan edelleen.

Digitalisaatio muuttaa työn sisältöä ja työn tekemisen työtapoja. Myös osaamistarpeet muuttuvat, asiantuntijuus ja tiedolla johtaminen korostuvat. Johtaminen uudistuu sekä varsinkin etäjohtaminen ja työkykyjohtaminen tuovat esihenkilöiden johtamistyöhön uusia ulottuvuuksia, mahdollisuuksia ja haasteita.

Tiedonhallintalain asettamien velvoitteiden täytäntöönpano tulee olemaan toiminnan painopisteenä edelleen vuoden 2024 toiminnassa. Tiedonhallintamalli sekä tiedonohjaussuunnitelma on hyväksytty kunnanhallituksessa syksyllä 2023. Tiedonohjaussuunnitelma ohjaa dynasty-

asianhallintajärjestelmää ja sitä tulee päivittää puutteiden ilmetessä tai uusien säädösten voimaantullessa. Tiedonhallintamallin jatkotyöstäminen on sekä hallinto-osaston että it-yksikön yhteinen tehtävä.

Tavoitteet 2024

Tavoite	Mittari	Toimenpiteet
Henkilöstön työn ja osaamisen kehittäminen	Toteutuneiden koulutuspäivien seuranta. Esihenkilötaidot ja henkilöstöjohtaminen kehittyy (liittyy myös työhyvinvoinnin kehittämiseen).	Koulutussuunnitelman päivittäminen ja -suunnitelman toteuttaminen. Koulutuksiin osallistaminen, verkkokoulutusten lisääminen, käytössä FCG:n sekä KT:n koulutukset. Koulutukset ja valmennukset esihenkilöille ja johtajille.
Työhyvinvoinnin kehittäminen	Kehityskeskustelut käyty 100 %:sti. Työterveyshuollon menojen seuranta.	Työterveyshuollon kanssa tehtävän yhteistyön tiivistäminen ja kehittäminen. Kehityskeskusteluista saadun palautteen hyödyntäminen/jatkotoimenpiteet. Työhyvinvointikyselyn toteuttaminen.
Tasapainoinen kuntatalous	Taseessa ei ole alijäämää. Velkamäärä euroa/asukas	Talouden analyysien laadinta säännöllisesti johtoryhmälle. On varauduttava mahdollisiin sopeuttamistoimenpiteisiin taloustilanteen muuttuessa.
Ulkoistetut palvelut palkka- ja taloushallinto	Toiminnan sujuvuus Kuntien Hetapalvelut Oy:n kanssa.	Säännölliset viikkopalaverit sekä kuukausittaiset ohjausryhmät.
Työttömyysaste	Pitkäaikaistyöttömien määrä ja osuus, työmarkkinatuen kuntasuus.	Kunnan työpajatoiminnan kehittäminen
Kunnan digitalisaatioasteen parantaminen	Palvelujen saavutettavuuden ja sujuvuuden parantaminen digitalisaation avulla. Henkilöstön digitaitojen kehittäminen.	Sähköisten lomakkeiden käyttöönotto Järjestelmäkoulutuksia henkilöstölle.

Tunnusluvut

Henkilöstö	TP2022	TA2023	TA2024
Vakinaiset viranhaltijat	2	3	4
Määräaikaiset viranhaltijat	1	1	0
Vakinaiset työsuhteiset	2	3	4
Määräaikaiset työsuhteiset	3	2	1*
Muut tilapäiset	2	0	0
Yhteensä	10	9	9

*päättyy 29.2.2024, työvapaasijaisuus

Lisäksi työsuojelupäällikön 17 % työpanos sekä viestinnän asiantuntijan 50 % työpanos.

Talousarvio

HALLINTO-OSASTO	TP2022	TA2023	Muutos	TA+LisäTA	TA2024	Muutos 23>24	Muutos-%
Myyntituotot	110 050	100 500		100 500	50 700	-49 800	-50 %
Maksutuotot							
Tuet ja avustukset	134 420	52 000	20 000	72 000	123 200	51 200	71 %
Muut toimintatuotot	19 413	0			18 400	18 400	
Toimintatuotot yht. ulk.	263 883	152 500	20 000	172 500	192 300	19 800	11 %
Sisäiset tuotot yht.	455 709	657 034		657 034	636 688	-20 346	-3 %
Sis ja ulk tuotot yhteensä	719 592	809 534	20 000	829 534	828 988	-546	0 %
Palkat ja palkkiot	-494 490	-522 300		-522 300	-579 600	-57 300	11 %
Eläkekulut	-268 050	-150 781		-150 781	-103 315	47 466	-31 %
Muut henkilösivukulut	-35 011	-20 683		-20 683	-18 026	2 657	-13 %
Palvelujen ostot	-12 067 229	-798 321	-129 000	-927 321	-1 011 389	-84 068	9 %
Aineet, tarvikkeet, tavarat	-28 786	-23 620		-23 620	-25 700	-2 080	9 %
Avustukset	-151 373	-158 000		-158 000	-148 000	10 000	-6 %
Muut toimintakulut	-4 461	-14 800		-14 800	-12 150	2 650	-18 %
Toimintamenot yht. ulk.	-13 049 400	-1 688 505	-129 000	-1 817 505	-1 898 180	-80 675	4 %
Sisäiset kulut yhteensä	-151 778	-156 513		-156 513	-155 428	1 085	-1 %
Sis ja ulk kulut yhteensä	-13 201 178	-1 845 018	-129 000	-1 974 018	-2 053 608	-79 590	4 %
Netto ennen poistoja	-12 481 586	-1 035 484	-109 000	-1 144 484	-1 224 620	-80 136	7 %
Poistot yht.	-266						
Netto	-12 481 852	-1 035 484	-109 000	-1 144 484	-1 224 620	-80 136	7 %

2.2 Lomatoimen osasto

Toimielin:	kunnanhallitus
Vastuuhenkilö:	lomituspalvelujohtaja
Toiminta-ajatus:	Lomituspalvelujen tarkoituksena on turvata paikallisyksikön alueella olevien maatalousyrittäjien toiminta yrittäjien vuosilomien ja sijaisapujen aikana sekä turkistilojen toiminta yrittäjien vuosilomien ja lisävapaiden aikana.

Tavoitteet 2024

Tavoite	Mittari	Toimenpiteet
Yhtenäiset toimintatavat	Lomituspalvelujen järjestämiseen liittyvien prosessien yhtenäistäminen ja kehittäminen	Prosessien kuvaaminen, ongelma-kohtien tunnistaminen ja kehittäminen Henkilöstön koulutus
Asiakkaat tekevät hakemukset ja lomituspyynnöt Lomitusnetissä	Vuoden 2025 vuosilomahakemuksista 95 % tulee Lomitusnetin kautta	Asiakkaiden opastus Lomitusnetin käyttöön
Digitaalisuuden lisääminen	Sähköisten järjestelmien käytön lisääminen Henkilöstön digitaitojen kehittyminen	Koulutus ja käytön opastus
Työturvallisuuden parantaminen	Tilojen työolosuhdekartoitukset tehtynä vähintään kolmen vuoden välein Tapaturmien määrä	Tilakäyntien lisääminen

Toiminta 2024

Toholammin kunta hallinnoi maatalousyrittäjien ja turkisyrittäjien lomituspalvelujen järjestämistä 23 kunnan alueella Keski-Pohjanmaalla ja Pohjois-Pohjanmaan eteläosissa. Toholammin paikallisyksikön alueeseen liitettiin 1.1.2023 Kaustisen, Kalajoen, Nivalan, Reisjärven ja Haapaveden paikallisyksiköiden alueet. Alue jakautuu hallinnollisesti pohjoiseen ja eteläiseen tiimiin, joita johtavat lomituspalvelupäälliköt. Paikallisyksikön hallinnollinen keskus on Toholampi, jonka lisäksi on sivutoimipisteet Kalajoella ja Nivalassa.

Vuonna 2023 aloitettua toimintatapojen yhtenäistämistä ja kehittämistyötä jatketaan. Sähköisiä järjestelmiä pyritään hyödyntämään entistä enemmän niin hallinnon sisäisessä toiminnassa kuin asiakaspalvelussa. Sekä



henkilöstölle että asiakkaille suunnatussa tiedottamisessa hyödynnetään sähköisiä välineitä: sähköpostia, Intraa ja nettisivuja. Lomituspalvelujen someviestintää kehitetään.

Vuoden 2024 toiminnassa painotetaan työturvallisuuden parantamista. Maatalous- ja karjataloustyö on tapaturma-altista. Tapaturmariskiä voidaan pienentää parantamalla työolosuhteita ja kouluttamalla työntekijöitä. Osassa luopuvista paikallisyksiköistä oli paljon tiloja, joissa työturvallisuuteen ja työolosuhteisiin liittyvät määräaikaikäykännit ovat tekemättä. Nämä työolosuhdekartoitukset pyritään saamaan ajan tasalle vuoden aikana. Lomatoimen osastolle on palkattu määräaikainen työsuojeluasiantuntija, jonka tehtävänä on muun muassa edistää työturvallisuutta yhteistyössä lomahallinnon henkilöiden kanssa.

Maatalouslomittajien ammattitaitoa ylläpidetään ja kehitetään järjestämällä täydennyskoulutuksia ja tarjoamalla mahdollisuus maatalousalan ammattitutkinnon suorittamiseen oppisopimuskoulutuksella. Ammatillisen koulutuksen lisäksi järjestetään EA-koulutusta, työturvallisuus- ja alkusammustuskoulutusta. Hallinto osallistuu ammatillista osaamista tukeviin koulutuksiin.

Henkilöstön työkyvyn ylläpitämiseksi tehdään tiivistä yhteistyötä työterveyshuollon kanssa. Työplus Oy huolehtii Terveystalon ja Mehiläisen kanssa tekemillään kumppanuussopimuksilla, että koko alueella on tasalaatuiset työterveyshuollon palvelut.

Henkilöstöä rekrytoidaan sekä hallintoon että maatalouslomitukseen tarpeen mukaan. Ammattitaitoisesta lomittajatyövoimasta on valtakunnallisesti pulaa, mikä vaikeuttaa uusien työntekijöiden palkkaamista. Lähivuosina tulee useita eläköitymisiä, mikä täytyy huomioida henkilöstösuunnittelussa. Lomituspalvelujen ostopalvelusopimuksiin tehdään tarvittaessa täydennyskilpailutus.

Maatalouslomitusta on järjestetty lakisäateisenä palveluna vuodesta 1974. Vuonna 2024 lomituspalvelut viettävät 50-vuotisjuhlavuotta, mikä huomioidaan toiminnassa ja viestinnässä.

Toiminnassa huomioidaan myös Melan tulokortin tavoitteet.

Tunnusluvut

	TP2022	TA2023	TA2024
Toteutuneet maatalousyrittäjien lomapäivät	17.913	81.000	73.500
Nettopäiväkustannus e/pv	194,54	197	209
Lomaan oikeutetut maatalousyrittäjät	429	1760	1643
Lomaan oikeutetut turkistuottajat	12	80	40
Toteutuneet turkistarhaajien lomituspalvelut	vuosiloma 170 pv lisävapaa 1015	vuosiloma 1440 pv lisävapaa 4900 h	vuosiloma 720 pv lisävapaa 2600 h

	TA2023	TA2024
Vakinaiset viranhaltijat	5	5
Vakinaiset työsuhteiset	360	322
Määräaikaiset työsuhteiset	30	23
Tilapäiset	4 - 50 htv	30 - 40 htv

Talousarvio

LOMATOIMEN OSASTO	TP2022	TA2023	Muutos	TA+LisäTA	TA2024	Muutos 23>24	Muutos-%
Myyntituotot	4 088 732	18 652 546		18 652 546	17 654 012	-998 534	-5 %
Maksutuotot	501 054	2 556 000		2 556 000	2 418 000	-138 000	-5 %
Tuet ja avustukset	58 316	90 000		90 000	117 000	27 000	30 %
Muut toimintatuotot	524						
Toimintatuotot yht. ulk.	4 648 626	21 298 546		21 298 546	20 189 012	-1 109 534	-5 %
Sisäiset tuotot yhteensä							
Sis ja ulk tuotot yhteensä	4 648 626	21 298 546		21 298 546	20 189 012	-1 109 534	-5 %
Palkat ja palkkiot	-3 084 742	-14 452 500		-14 452 500	-13 385 000		
Eläkekulut	-559 294	-2 702 903		-2 702 903	-2 375 152		
Muut henkilösivukulut	-116 745	-342 319		-342 319	-564 329		
Palvelujen ostot	-622 175	-2 647 740		-2 647 740	-2 395 997	251 743	-10 %
Aineet, tarvikkeet, tavarat	-34 875	-226 000		-226 000	-170 500	55 500	-25 %
Avustukset	-74 450	-622 983		-622 983	-972 000	-349 017	56 %
Muut toimintakulut	-28 008	-120 000		-120 000	-67 000	53 000	-44 %
Toimintamenot yht. ulk.	-4 520 289	-21 114 445		-21 114 445	-19 929 978	1 184 467	-6 %
Sisäiset kulut yhteensä	-135 290	-184 101		-184 101	-259 033	-74 932	41 %
Sis ja ulk kulut yhteensä	-4 655 579	-21 298 546		-21 298 546	-20 189 011	1 109 535	-5 %
Netto ennen poistoja	-6 953						
Poistot							
Netto	-6 953						

2.3 Tekninen osasto

Vastuuhenkilö: tekninen johtaja

Toiminta-ajatus: Tuottaa taloudellisia ja tarkoituksenmukaisia palveluja eri hallintokunnille sekä osittain kuntalaisille, kuten kunnallistekniikan, tilapalvelun, it-palvelujen, ruokahuollon ja siivoustoimen osalta.

Teknisen osaston vastuulla on myös rakennus- ja ympäristölautakunta. Lautakunnan tulosalue jakaantuu rakennustarkastukseen, ympäristönsuojeluun. Lautakunta päättää myös yksityistielain mukaan tielautakunnalle kuuluvat asiat. Ympäristöterveydenhuolto ja maaseututoimi hoidetaan ostopalveluna.

Teknisen osaston tavoitteena kunnan strategisiin painopisteisiin viitaten on omalta osaltaan ylläpitää kunnan tasapainoista taloutta, luoda ja tukea viihtyisää asumista sekä toimia kuntalaisiin nähden palvelevana kuntana.

Artesaaniopiston ja Artesaanin metallipajan kiinteistön hankinta on avannut koulunmäen alueen kokonaisvaltaiselle suunnittelulle uusia mahdollisuuksia. Suunnittelussa ja toteutuksessa otetaan huomioon ruokahuollon, päiväkodin, koulujen ja nuorison tarpeita.

Toiminta ja tavoitteet suunnitelmakaudella

Rakennusvalvonta ja kaavoitus

Rakennusvalvonta tuotetaan ostopalveluna Ylivieskan kaupungilta. Rakennustarkastajan työaika Toholammin kunnalle on keskimäärin 2,5 työpäivää viikossa. Sähköinen asiointipalvelun Lupapisteen hankinta on tehty ja palvelu on otettu käyttöön vuoden 2021 alussa.

Rakennusvalvonnan tavoitteet vuosille 2024-2028:

Rakennuslupa-arkiston sähköistäminen aloitettu 1.11.2021, arkistointi tehdään Lupapisteen arkistoon ja skannaus palvelu on ostettu Ylivieskan kaupungilta. Skannattuja dokumentteja on suunnitelmassa siirtää lupapisteen arkistoon vuosien 2024 ja 2025 aikana.

Uusi rakennuslaki astuu voimaan vuonna 2025. Rakennusjärjestys ja taksa pitää päivittää ennen uuden lain voimaan tuloa. Vuodelle 2024 - 2026 on myös tavoitteena kiinteistöveroselvityksen aloittaminen.

Kaavoituksen tavoitteet vuosille 2024-2028:

Pitkälehdon ja Takkukankaan tuulipuistojen kaavoitus. Ajantasa-asemakaavan laadinta: Digitaalisen pohjakartan laadinta 2024 - 2026, kokonaisuasemakaavan laadinta 2024 - 2026.

Ympäristönsuojelu

Ympäristönsuojelupalvelut tuotetaan ostopalveluna Ylivieskan kaupungilta. Ympäristötarkastajan työaika Toholammin kunnalle on keskimäärin 2 työpäivää viikossa. Päivitetty maa-ainestaksa on hyväksytty rakennus- ja ympäristölautakunnassa 27.6.2023, ja uusi taksa on tullut voimaan elokuun alusta. Arvioidaan myös, otetaanko käytännöksi ympäristölupien vuosiraporttien tarkastuksista laskuttaminen.

Tavoitteet suunnitelmakaudella 2024–2028 on rakennusvalvonnan ja ympäristönsuojelun toiminnan kehittäminen. Tavoitteena on rakennusjärjestyksen ja rakennusvalvonnan taksan uusiminen sekä ympäristönsuojelumääräysten laatiminen ja ympäristövalvonnan taksan tarkistaminen.

Kiinteistöjen ja teiden kunnossapito

Tavoitteena toteuttaa korjaustoimenpiteitä kiinteistöjen korjausohjelman mukaisesti. Kamera-valvonnan ja kiinteistöjen sähköisen ovilukitusjärjestelmän kehittämistä on toteutettu ja kehittämistä jatketaan edelleen vuonna 2024.

Tavoitteena suunnitelmakaudella 2024 - 2028 on kiinteistönhoidon kehittäminen ja laatutason nostaminen sekä kiinteistökannan suunnitelmallinen kunnostaminen/supistaminen siten, että kiinteistöjen käyttöasteet saataisiin tarvetta vastaavaksi. Tieverkon ja yleisten alueiden kunnossapidon osalta tavoitteet suunnitelmavuosille ovat kaavateiden korjausvelan pienentäminen ja torialueen liikennejärjestelyiden sekä ilmeen parantaminen. Vuodelle 2024 kaavateiden parantamisen ja kunnossapidon investointiosaan on varattu määrärahaa, jota kohdistetaan pääosin Kuusistontiehen.

Rakentaminen

Tavoitteena suunnitelmakaudella 2024–2028 on kiinteistönhoidon kehittäminen ja laatutason nostaminen sekä kiinteistökannan suunnitelmallinen kunnostaminen/supistaminen siten, että kiinteistöjen käyttöasteet saataisiin tarvetta vastaaviksi.

Artesaaniopiston ostamisen myötä tavoitteena on saada selkeät ja oppilaita sekä henkilökuntaa palvelevat tilat Kuusiston kouluun ja Artesaani-kiinteistöön.

Ruokahuolto

Ruokahuoltoyksikköön kuuluu palvelutalo Männistön keskuskeittiö ja Sykäräisen koulun keittiö, jotka ovat valmistuskeittiöitä. Lisäksi jakelukeittiöt päiväkodilla, Viitojan ja Kleemolan koululla sekä keskustan koululaisten ruokailupaikat Artesaaniopistolla ja Kuusiston koululla. Näihin paikkoihin ruoan valmistaa keskuskeittiö. Lisäksi keskuskeittiöltä lähtevät ruoat kotipalveluasiakkaille. Männistön ruokasalissa ruokailee kunnan henkilökuntaa sekä muita ruokailijoita.

Kouluruokailun järjestäminen kirkonkylän koulukeskuksessa on toteutettu monta vuotta tilanteessa, jossa ruoan valmistus ja astiahuolto pääosin tapahtuu Männistön keittiöllä ja kirkonkylän koulukeskuksen ruokailu toteutetaan Kuusistonkoululla ja Artesaaniopistolla. Henkilöstön keskuudessa toimiminen monessa paikassa on koettu haasteelliseksi. Henkilökunnan toiveena on saada tähän muutos lähivuosien aikana. Elokuun alusta 2023 Männistön keskuskeittiössä on toiminut myös Fodbar Oy, joka valmistaa hyvinvointialueen ruoat. Yhteistyö on lähtenyt hyvin käyntiin ja yhteistilojen käytänteistä on yhdessä sovittu.

Vuoden 2024 alusta henkilökunnan ja ulkopuolisten ruokailijoiden ateriahintoja korotetaan noin 15 % kustannusten nousun vuoksi. Talousarviossa isoimpia menoeriä ovat henkilöstömenot, elintarvikkeet, kuljetuskustannukset, koneiden huolto, työvaatetus. Suurin osa ruokahuoltoyksikön laskuista on nykyään sisäistä. Ulkoista laskutusta on kotipalveluasiakkailta ja henkilökunnalta. Elintarvikehankintojen osalta kuulumme Kokkolan hankintarenkaaseen, joka koskee sopimuskausia 2022–2024. Tavoitteena vuodelle 2024 on edelleen yhteistoiminnan kehittäminen ja nykyistä sujuvamman yhteistyön aikaansaaminen Fodbar Oy:n työntekijöiden kanssa. Tavoitteena on myös käyttää henkilöstöresursseja tehokkaasti sekä saada aikaan toimiva sijaisreservi. Ruokahuollon toiveena suunnitelmakaudelle 2024–2028 on uuden keittiön ja ruokasalin toteutuminen koulukeskuksen alueelle.

Siivousyksikkö

Siivousyksikkö tuottaa puhtauspalvelua seuraaviin kiinteistöihin päiväkotit, ulkopäiväkotit, urheiluhalli, hallin ulkorakennukset, kirjasto, kunnantalo, varikko, koulut, työplus, Artesaaniopisto ja Artesaaniopiston metallipaja. Siivousyksikön talousarvioon on varattu kaikkien siivouksen piirissä olevien kiinteistöjen puhdistusaine- ja siivoustarvikemäärärahat, jotka menekin mukaan laskutetaan sisäisesti eri kohteilta. Kalustorahat laskutetaan sisäisesti tilikauden aikana toimitusten mukaisesti. Ulkoinen laskutettava siivous on loppunut kokonaan, kun kansalaisopiston käyttämistä tiloista toiminto laskuttaa vuokran siten, että se sisältää siivouksen. Kansalaisopistoa, Toholammin energiaa ja Toholammin jätevedenpuhdistamo laskutetaan hygieniapapereista yms. sen mukaan miten niitä käyttöönsä hakevat.

Määräaikaisen toimitilahuoltajan palkkaamiseen on varauduttu, koska sijaistaminen on muuten kokonaan siivoustyönohjaajan tehtävänä. Aineet, välineet ja saniteettitarvikkeet hankitaan Kokkolan hankintarenkaan sopimusten mukaisesti. Siivouskoneet ovat vanhoja ja niitä uusitaan tarpeen mukaan.

Tavoitteena vuodelle 2024 on toiminnan kehittäminen, pysyvän ja osaavan henkilöstön saaminen eläköityvien tilalle ja yhteistyön parantaminen kiinteistönhoidon sekä tilojen käyttäjien kanssa. Vuoden 2024 aikana on tarkoitus päivittää perehdytyskansiot. Tavoitteet suunnitelmakaudelle 2024–2028 on siivousyksikön toiminnan kehittäminen muuttuvassa toimintaympäristössä, sekä henkilöstön kouluttautuminen oppisopimuksella. Henkilöstöä on eläköitymässä suunnitelmavuosien aikana 2 henkilöä, joten toiminnan suunnittelu on jatkuvaa ja haasteena on osaavan ja pysyvän henkilöstön saatavuus.

Tunnusluvut

Henkilöstö	Virat ja toimet kpl (kokonai- set)	TA2022	TA2023	TA2024 (työpa- noksena)
Vakinaiset viranhaltijat	2	2	2	1
Määräaikaiset viranhaltijat	1	1	1	1
Vakinaiset työsuhteiset	25	32	27,5	23,3
Määräaikaiset työsuhteiset	2	9	7	2
Muut tilapäiset				
Yhteensä	30	44	37,5	27,3

Talousarvio

TEKNINEN OSASTO	TP2022	TA2023	Muutos	TA+LisäTA	TA2024	Muutos 23>24	Muutos-%
Myyntituotot	753 867	812 426		812 426	194 753	-617 673	-76 %
Maksutuotot	10 952	26 500		26 500	303 000	276 500	1043 %
Tuet ja avustukset	2 884	0		0		0	
Muut toimintatuotot	1 215 971	1 245 518		1 245 518	1 258 716	13 198	1 %
Toimintatuotot yht. ulk.	1 983 674	2 084 444		2 084 444	1 756 469	-327 975	-16 %
Sisäiset tuotot yht.	3 248 362	3 776 777		3 776 777	3 626 507	-150 270	-4 %
Sis ja ulk tuotot yhteensä	5 232 036	5 861 221		5 861 221	5 382 976	-478 245	-8 %
				0		0	
Palkat ja palkkiot	-1 255 288	-1 293 304	18 205	-1 275 099	-948 680	326 419	-26 %
Eläkekulut	-304 071	-299 570		-299 570	-170 676	128 894	-43 %
Muut henkilösivukulut	363	-51 215		-51 215	-29 504	21 711	-42 %
Palvelujen ostot	-1 555 532	-1 425 910	50 000	-1 375 910	-1 588 259	-212 349	15 %
Aineet, tarvikkeet, tavarat	-1 315 711	-1 773 790	210 000	-1 563 790	-1 452 959	110 831	-7 %
Avustukset							
Muut toimintakulut	-125 583	-54 850		-54 850	-64 120	-9 270	17 %
Toimintamenot yht. ulk.	-4 555 822	-4 898 639	278 205	-4 620 434	-4 254 198	366 236	-8 %
Sisäiset kulut yhteensä	-980 170	-1 378 708		-1 378 708	-966 500	412 208	-30 %
Sis ja ulk kulut yhteensä	-5 535 992	-6 277 347	278 205	-5 999 142	-5 220 698	778 444	-13 %
Netto ennen poistoja	-303 956	-416 126	278 205	-137 921	162 278	300 199	-218 %
Poistot yht.	-832 860	-789 486		-789 486	-865 895	-76 409	10 %
Netto	-1 136 816	-1 205 612	278 205	-927 407	-703 617	223 790	-24 %

2.4. Sivistysosasto

Toimielin:	Sivistyslautakunta
Vastuuhenkilö:	Sivistysjohtaja
Toiminta-ajatus:	Sivistyslautakunta vastaa kirjasto-, varhaiskasvatus- ja opetuspalvelujen (aamu- ja iltapäivätoiminta, esi- ja perusopetus, lukio, ostopalveluna kansalaisopisto) sekä kulttuuri-, nuoriso- ja liikuntapalvelujen toteuttamisesta ja kehittämisestä. Lautakunnan tehtäväalueeseen kuuluu myös kunnan hyvinvoinnin ja terveyden sekä ehkäisevän päihdetyön toimenpiteiden edistäminen.

Sote-palveluiden siirtyessä hyvinvointialueiden vastuulle jäi kuntaan edelleen tärkeä terveyden ja hyvinvoinnin edistämisen tehtävä. Hallintosääntöä tarkennettiin vuonna 2023 siten, että tämä tehtävä on entistä vahvemmin sivistyslautakunnan työaluetta. Hyvinvointia edistetään koko sivistystoimialalla sekä kasvatus- ja opetuspalveluissa että vapaa-ajan palveluissa.

Yksi valtionosuuden laskentaperusteista on ns. hyte-kerroin. Se muodostuu prosessi- ja tulosindikaattoreista. Prosessi-indikaattorit kertovat siitä, kuinka kunta ja sen rakenteet toimivat asukkaiden hyvinvoinnin edistämiseksi. Tulosindikaattorit taas kuvaavat väestön terveyden ja hyvinvoinnin nykytilaa. Prosessi-indikaattorit tosin sanoen kertovat siitä, millainen tahtotila ja kyky kuntaorganisaatiolla on vaikuttaa terveyteen ja hyvinvointiin. Tulosindikaattorit taas kertovat, kuinka olemme onnistuneet.

Hyte-kertoimen laskentatekijöistä moni on sivistystoimea laajempi sekä osin myös kunnan muiden toimielinten tehtäväaluetta. Tällä hetkellä prosessi-indikaattorit ovat seuraavat:

1. Valtuustolle raportoidaan vuosittain väestön elintavoista ja niissä tapahtuneista muutoksista.
2. Kunnan talousarviossa ja taloussuunnitelmassa määritellään talousarviovuodelle mittarit, joilla seurataan väestön hyvinvoinnin ja terveyden edistämisen tavoitteiden toteutumista.
3. Kunnan tarkastuslautakunnan arviointikertomuksessa arvioidaan valtuustokausittain kunnan hyvinvointi- ja terveystavoitteiden toteutuminen.
4. Kunnassa toimii erikseen nimetty asiantuntija, suunnittelija tai vastaava, joka koordinoi hyvinvoinnin ja terveyden edistämistyötä.
5. Kunnan palveluiden suunnittelussa ja kehittämisessä hyödynnetään asukasraateja ja foorumeja.
6. Lasten ja nuorten liikunta-aktiivisuutta raportoidaan vuosittain kunnan hyvinvointikertomuksessa tai vastaavassa kertomuksessa.
7. Kunta kutsuu säännöllisesti koolle liikuntaseurojen ja yhdistysten yhteiskokouksen.
8. Kunnassa järjestetään kohdennettuja liikkumisryhmiä liikuntaseuratoiminnan ulkopuolella oleville lapsille ja nuorille.
9. Liikunnan edistämisestä vastaavat viranhaltijat osallistuvat toimielinten vaikutusten ennakoarviointiin.
10. Kunnassa toimii liikunnan edistämistä käsittelevä poikkihallinnollinen työryhmä.
11. Kouluympäristön terveellisyys ja turvallisuus sekä koulu yhteisön hyvinvoinnin tarkastaminen kolmen vuoden välein.
12. Oppilaiden poissaolojen kokonaismäärää seurataan koko koulussa.
13. Koulussa on pitkät liikuntavälitunnit.
14. Koulussa noudatetaan Valtion ravitsemusneuvottelukunnan kouluruokailusuositusta koululounaan ja välipalojen järjestämisessä.
15. Kunta madaltaa kulttuuriin osallistumisen kynnystä (Onko kunnalla käytössä jokin pysyvä käytäntö, jolla kunta järjestää tai tukee taloudellisesti kulttuurin osallistumisen kynnystä madaltavaa vertaistoimintaa (esim. kulttuuriluotsi tai -kaveritoimintaa?).

Tulosindikaattorit ovat seuraavat:

1. Kokee terveydentilansa keskinkertaiseksi tai huonoksi, osuus 8. ja 9. luokan oppilaista. Tavoitetaso korkeintaan 5 %.
2. Ylipaino, osuus 8. ja 9. luokan oppilaista. Tavoitetaso korkeintaan 5 %
3. Koulutuksen ulkopuolelle jääneet 17—24-vuotiaat, % osuus vastaavan ikäisestä väestöstä. Tavoitetaso korkeintaan 5 %.
4. Toimeentulotukea pitkäaikaisesti saaneet 25—64-vuotiaat, % osuus vastaavan ikäisestä väestöstä. Tavoitetaso korkeintaan 0,5 %.
5. Työkyvyttömyyseläkettä saavat 25—64-vuotiaat, % osuus vastaavan ikäisestä väestöstä. Tavoitetaso korkeintaan 5 %.
6. Kaatumisiin ja putoamisiin liittyvät hoitajaksot 65 vuotta täyttäneillä henkilöillä verrattuna 10 000 vastaavan ikäiseen henkilöön. Tavoitetaso enintään 230 hoitajaksota.

Sivistystoimialan eri yksiköiden yhteinen tavoite on kasvattaa hyte-kertoimen perusteella määräytyvän rahoituksen määrää pitkällä aikavälillä.

2.4.1 Sivistystoimen hallinto

Sivistystoimen hallinnossa toimii sivistysjohtaja ja toimistos sihteeri. Hallinto tukee yksiköiden toimintaa, huolehtii yhteisestä koordinaatiosta ja yhteistyöstä sekä kehitystehtävistä. Sivistyslautakunta ohjaa toimintaa päätöksin. Sivistysjohtaja toimii kunnan hyvinvointikoordinaattorina.

Sivistystoimen hallinto tekee tiivistä yhteistyötä Keski-Pohjanmaan kuntien kanssa sivistyspalveluiden kehittämiseksi. Erityisesti hanketoiminta Kaustisen seutukunnan ja Perhon kuntien kesken on tiivistä ja erilaisia yhteistyömahdollisuuksia etsitään aktiivisesti.

TAVOITE	TOIMENPITEET	MITTARIT	KYTKÖS KUNTASTRATEGIAAN
Lautakunta kokoontuu säännöllisesti	Järjestetään kokouksia säännöllisin väliajoin	Järjestettyjen kokousten määrä	Lautakunta toteuttaa päätöksin kuntastrategiaa
Kuntalaisilla on mahdollisuus omaehtoiseen opiskeluun vapaa-ajalla	Varataan 50 000 € KanTo-kansalaisopiston toimintaan Tuetaan Keski-Pohjanmaan konservatoriossa opiskelua kuntaosuuksin	Kansalaisopiston kurssien määrä, laatu ja laajuus Konservatoriossa 30 oppilasta Asiakaspalaute kuntalaisilta	<i>Hyvinvoiva kuntalainen: lapsiystävällisyys ja nuorten huomioiminen, perusarjen helppous ja sujuvuus</i> <i>Palveleva kunta: laadukkaiden vapaa-aikapalveluiden tarjoaminen</i>
Toimivat koulukuljetukset	Reittejä kehitetään yhdessä liikennöitsijän kanssa.	Ei merkittäviä reklamaatioita koulukuljetuksista, poikkeamiin on vastattu. Huomioidaan perheiden toiveet	<i>Hyvinvoiva kuntalainen: lapsiystävällisyys ja nuorten huomioiminen, perusarjen helppous ja sujuvuus</i>

		kuljetusten suunnittelussa entistä paremmin.	
Oppilaita koskevat päätökset tehdään määräaikojen puitteissa	<p>Koulupaikat ovat tiedossa kesäkuun alkuun mennessä.</p> <p>Hallinnon tukipäätökset tehdään ilman viivytyksiä, kun kaikki tarvittavat selvitykset ovat koossa.</p>	Asioiden ratkaisijat	<p><i>Hyvinvoiva kuntalainen:</i> lapsiystävällisyys ja nuorten huomioiminen, riittävä resursointi lasten ja nuorten palveluissa,</p> <p><i>Palveleva kunta:</i> asiakaslähtöinen neuvova, joustava ja ystävällinen palvelu-asette, osaava ja hyvinvoiva henkilöstö</p>
Jatketaan kehittämistoimia hankkeiden avulla	Haetaan 10–15 hankerahoitusta vuosittain. Ne edistävät palveluiden toimintaa, saatu vuutta ja laatua sekä henkilöstön osaamista.	<p>Hankkeiden määrä, laatu ja laajuus.</p> <p>Omarahoitus n. 25 – 70 t€.</p> <p>Avustukset 50 – 150 t€.</p>	<p><i>Hyvinvoiva kuntalainen:</i> lapsiystävällisyys ja nuorten huomioiminen, riittävä resursointi lasten ja nuorten palveluissa, nuorten osallisuuden lisääminen, monipuoliset harrastus-mahdollisuudet, jokimaiseman ja -laakson hyödyntäminen virkistyskäytössä</p> <p><i>Palveleva kunta:</i> osaava ja hyvinvoiva henkilöstö, laadukkaiden vapaa-aika-palveluiden tarjoaminen, jatkuva parantaminen innovaatioita hyödyntäen</p> <p><i>Viihtyisä asuminen:</i> hyvät luonto-, virkistys- ja liikuntareitit</p> <p><i>Tasapainoinen talous:</i> hankkeilla toteutetaan kuntastrategiaa edullisemmin kuin pelkästään omarahoituksella</p>

2.4.2 Kasvatus- ja opetuspalvelut

2.4.2.1 Varhaiskasvatus, esi- ja perusopetus sekä lukio yhteisesti

Toimintaa järjestetään kahdessa varhaiskasvatuksen toimipisteessä, neljässä alakoulussa sekä yläkoulussa ja lukiossa. Toimialueella toimii kolme esihenkilöä: varhaiskasvatuksen johtaja, alakoulujen rehtori sekä yläkoulun ja lukion yhteinen rehtori.

TAVOITE	TOIMENPITEET	MITTARIT	KYTKÖS KUNTASTRATEGIAAN
Hyvinvoiva kasvu- ja kouluyhteisö	<p>Vahvistetaan tunne- ja vuorovaikutustaitoja, ehkäistään yksinäisyyttä, edistetään osallisuutta ja puututaan aktiivisesti kiusaamiseen, alakoulujen hyvinvoinnin vuosikello hyödyntäminen</p> <p>Hanketoiminta edistää oppimista, tukea ja kouluyhteisön hyvinvointia.</p> <p>Osallistutaan Sairaala-koulun konsultoivan erityisopettajan kustannuksiin</p>	<p>Kouluyhteisössä ei ole jatkuvaa ja pitkäkestoista pahoinvointia. Kouluterveyskyselyt. Tunne- ja vuorovaikutustaitojen oppitunnit.</p> <p>Haettujen hankkeiden lukumäärä ja avustussummat</p> <p>Rahoitusosuus</p>	<p><i>Hyvinvoiva kuntalainen:</i> lapsiystävällisyys ja nuorten huomioiminen, perusarjen helpous ja sujuvuus, riittävä resursointi lasten ja nuorten palveluissa, nuorten osallisuuden lisääminen</p> <p><i>Palveleva kunta:</i> Osaava ja hyvinvoiva henkilöstö, jatkuva parantaminen innovaatiota hyödyntäen</p> <p><i>Tasapainoinen talous:</i> Ennalta ehkäisevä työ tuottaa säästöjä myös lyhyellä aikavälillä.</p>
Opiskelu-huolto	<p>Kehitetään yhteisöllistä opiskeluhoitotyötä</p> <p>Poissaolojen seurannan, ehkäisyn ja puuttumisen malli kokonaisuudessaan toiminnassa</p> <p>Yhteisövaikuttavuustyön haltuunotto ja toimintamallin kehittäminen</p>	<p>Hankkeiden hyödyntäminen, uudet toimintamallit</p> <p>Henkilökunta tuntee mallin periaatteet ja Wilman työkalut toimivat</p> <p>Soiten ja Itlan kanssa säännölliset tapaamiset, toimintamallit käyttöön</p>	<p><i>Hyvinvoiva kuntalainen:</i> lapsiystävällisyys ja nuorten huomioiminen, riittävä resursointi lasten ja nuorten palveluissa, nuorten osallisuuden lisääminen</p> <p><i>Palveleva kunta:</i> Osaava ja hyvinvoiva henkilöstö, jatkuva parantaminen innovaatiota hyödyntäen</p> <p><i>Tasapainoinen talous:</i> Ennalta ehkäisevä työ tuottaa säästöjä myös lyhyellä aikavälillä.</p>
Kulttuuri-kasvatus-suunnitelma	<p>Toteutetaan kulttuurikasvatus-suunnitelmaa lautakunnan päätöksen mukaisesti</p>	<p>Oppilaille järjestetyt aktiviteetit noudattavat suunnitelmaa</p>	<p><i>Hyvinvoiva kuntalainen:</i> lapsiystävällisyys ja nuorten huomioiminen</p>
Henkilöstökoulutus luo	<p>Talousarvioon on varattu yksiköille määrärahaa</p>	<p>Koulutuksiin osallistuvien</p>	<p><i>Palveleva kunta:</i> osaava ja hyvinvoiva henkilöstö,</p>

työhyvinvointia	koulutukseen Osallistutaan hankkeisiin, joissa mahdollisuuksia osaamisen päivittämiseen	henkilöiden määrä Hankkeiden määrä ja laatu	jatkuva parantaminen innovaatioilla <i>Tasapainoinen talous:</i> hankkeilla toteutetaan kuntastrategiaa edullisemmin kuin pelkästään omarahoituksella
------------------------	--	--	--

2.4.2.2 Varhaiskasvatus

Varhaiskasvatuksen johtajan alaisuudessa toimii Sateenkaaren päiväkotit ja Sykrylän ryhmät. Lisäksi varhaiskasvatus järjestää aamu- ja iltapäivätoimintaa alakoululaisille sekä vastaa perhepäivähoidon järjestämisestä ja kotihoidon tuen kustannuksista. Henkilökunnan resurssointi ja varhaiskasvatuksen toiminta perustuu varhaiskasvatuslakiin. Avointa päiväkotitoimintaa ja avointa muskaria järjestetään sekä kirkonkylällä sekä Sykäräisessä.

HENKILÖKUNTA	Sateenkaaren päiväkotit	Sykrylä	APIP-toiminta
Vakituiset viranhaltijat	1	-	-
Vakituiset työsuhteiset	17	2	1
Määräaikaiset työsuhteiset	11	-	1/2
Ostopalvelu			1

TAVOITE	TOIMENPITEET	MITTARIT	KYTKÖS KUNTA-STRATEGIAAN
Laadukas, tarpeen- ja ajanmukainen varhaiskasvatus	Uusi varhaiskasvatussuunnitelma ja kolmiportainen tuki käytössä Henkilökunta koulutuu muutoksiin (tuki, leikki- ja tunnetaidot) ja kehittää aktiivisesti osaamistaan Sykrylän ryhmät jatkaa kahden työntekijän yksikkönä Aamu- ja iltapäivätoiminta kirkonkylässä omana toimintanaan, esiopetusta täydentävä varhaiskasvatus toteutuu omana toimintana (erillistä 1-2. lk iltatoiminnasta, mutta yhteistyössä),	Varhaiskasvatussuunnitelman noudattaminen, tukipäätökset Koulutukseen osallistumiseen varattu raha ja osallistumisaktiivisuus Palveluverkko vastaa perheiden tarpeisiin, lapsimäärä Hankkeiden määrä ja toiminta	<i>Hyvinvoiva kuntalainen:</i> lapsiystävällisyys ja nuorten huomioiminen, perusarjen helppous ja sujuvuus, riittävä resurssointi lasten ja nuorten palveluissa <i>Palveleva kunta:</i> Osaava ja hyvinvoiva henkilöstö, jatkuva parantaminen innovaatiota hyödyntäen <i>Tasapainoinen talous:</i> ennalta ehkäisevät työ tuottaa säästöjä myös lyhyellä aikavälillä, hankerahoituksella toteutetaan

	<p>Sykäraisessä 4H:n toteuttamana ostopalveluna</p> <p>Yksi vakituinen perhepäivähoitaja</p> <p>Avoin päiväkotitoiminta ja muskari-toiminta</p> <p>Haetaan uusia hankehoitoksia sekä jatkorahoitusta Loikkaa liikkeelle ja Kerhotyön kehittämisen hankkeeseen</p>		<p>kuntastrategiaa edullisemmin kuin pelkästään omarahoituksella</p>
<p>Kestävän elämäntavan tavoitteet ohjaavat kaikkea toimintaa sosiaalinen, ekologinen, taloudellinen ja kulttuurinen kestävä kehitys</p>	<p>Vakiintunut ulkopäiväkotitoiminta on näyttävä esimerkkiä kestävästä kehityksestä varhaiskasvatuksessa</p> <p>Kulttuurinen kestävä kehitys huomioidaan kulttuurikasvatussuunnitelman aktiviteetein</p>	<p>Arvio kestävästä kehityksestä toiminnan laajuudesta</p> <p>Ulkopäiväkotitoiminnan piirissä olevien lasten määrä</p> <p>Järjestetyt aktiviteetit</p>	<p><i>Hyvinvoiva kuntalainen:</i> lapsiystävällisyys ja nuorten huomioiminen</p>

Suorite	TP 2022	TA 2023	TA 2024
Päivähoitopaikat	119	104	118
Aamu- ja iltapäivätoiminta	20	34	26

2.4.2.3 Esiopetus

Esiopetuksen järjestämisestä vastaa alakoulujen rehtori. Esiopetuksen oppilasmäärä vaihtelee lähi vuosina 17–34 oppilaan välillä. Esiopetusta järjestetään Herman Ojalan ja Kleemolan kouluissa.

Henkilökunta	henkilöä
Vakituiset viranhaltijat	2
Vakituiset työsuhteiset	2
Määräaikaiset	2

Esiopetuksen oppilasmäärän ennuste					
lukuvuosi	Herman Ojala	Kleemola	Sykäräinen	Viitoja	yhteensä
2023–2024	26	3	1	2	33
2024–2025	18	2	6	6	32
2025–2026	12	3	1	4	20
2026–2027	16	2	3	5	27
2027–2028	9	2	3	3	17

TAVOITE	TOIMENPITEET	MITTARIT	KYTKÖS KUNTASTRATEGIAAN
Esiopetus järjestetään tarkoituksen mukaisissa ryhmissä	Esiopetusryhmät Herman Ojalan sekä Kleemolan kouluissa	Ryhmissä enintään 20 oppilasta Opetusta järjestetään ainakin kahden koulun tiloissa.	<i>Hyvinvoiva kuntalainen:</i> lapsiystävällisyys ja nuorten huomiointi, perusarjen helppous ja sujuvuus, riittävä resursointi lasten ja nuorten palveluissa <i>Palveleva kunta:</i> Osaava ja hyvinvoiva henkilöstö, jatkuva parantaminen innovaatiota hyödyntäen

2.4.2.4 Perusopetuksen alakoulut

Alakoulujen rehtori johtaa alakoulujen toimintaa. Opetusta järjestetään Herman Ojalan, Kleemolan, Sykäräisen ja Viitojan kouluissa.

Keväällä 2024 järjestetään yhdessä Kleemolan kyläläisten kanssa Kleemolan koulun 100-vuotisjuhlat, jonka järjestelyihin sekä Kleemolan että Sykäräisen oppilaat osallistuvat.

Henkilökunta	henkilöä
Vakituiset viranhaltijat	18
Vakituiset työsuhteiset	6
Määräaikaiset	5

Alakoulujen oppilasmäärä

lukuvuosi	Herman Ojala	Kleemola	Sykäräinen	Viitoja	yhteensä
2023–2024	157	16	28	35	236
2024–2025	155	13	21	30	219
2025–2026	148	16	23	34	221
2026–2027	129	15	16	30	190
2027–2028	114	17	13	29	173
2028–2029	102	14	16	28	160
2029–2030	99	16	15	22	152

Oppilaiden vähentyminen lisää oppilaskohtaista kustannusta, mutta enemmän asialla on vaikutusta opetuksen järjestämiselle sekä lapsien kasvulle ja kehitykselle. Laadukkaan ja lapsen edun mukaisen opetuksen järjestämiseen liittyy monia tekijöitä, esimerkiksi:

- henkilökunnan kyky vastata ryhmässä olevien eri ikäisten lasten oppimisen tarpeisiin
- opetustyön kuormittavuus
- koulun kyky ja resurssit järjestää oppilaalle kuuluvaa yleisestä, tehostettua ja erityistä tukea
- lasten kaverisuhteiden muodostuminen
- koulumatkat
- koulupäivän yhteydessä järjestettävä aamu- ja iltapäivätoiminta
- koulun yhteisyydessä ja läheisyydessä sijaitsevat liikunta- ja harrastepaikat
- koulutilojen toimivuus, ajanmukaisuus ja turvallisuus
- kyläkoulujen merkitys kyläyhteisöille

TAVOITE	TOIMEN- PITEET	MITTARIT	KYTKÖS KUNTASTRATEGIAAN
Perusopetusta järjestetään tarkoituksenmukaisesti	Kleemolan pienten ja Sykäräisen isojen koulujen toiminnan vakiinnuttaminen	Koulujen oppilasmäärä Kustannukset Arvio opetuksen toimivuudesta, erityisesti lasten oppimista ja kasvua ajatellen, pedagogiikka huomioiden.	<i>Hyvinvoiva kuntalainen:</i> lapsiystävällisyys ja nuorten huomioiminen, perusarjen helppous ja sujuvuus, riittävä resursointi lasten ja nuorten palveluissa <i>Palveleva kunta:</i> Kunnan menestystä tukeva organisaatio-rakenteen järjevä uudistaminen ja palveluverkon optimointi Strategiset linjaukset: Kyläkoulut nähdään vahvuutena

Koulupäivien rakenteen tarkastelu	Tavoitteena kuljetusten, ruokailun, opetuksen ja väli-tuntien osalta mahdollisimman toimiva koulu-päivä	Arvio koulupäivän rakenteen toimivuudesta, lasten, vanhempien ja henkilöstön näkemykset, perusopetuslain toteutuminen	<i>Hyvinvoiva kuntalainen:</i> lapsiystävällisyys ja nuorten huomioiminen, perusarjen helppous ja sujuvuus, riittävä resursointi lasten ja nuorten palveluissa
--	---	---	--

2.4.2.5 Perusopetuksen yläkoulu ja lukio

Toholammin perusopetuksen yläluokkien opetus sekä lukio toimivat Kuusiston koulun tiloissa yläkoulun ja lukion yhteisen rehtorin johtamana. Opetusta järjestetään Toholammin kunnan sekä Kokkolan kaupungin Rahkosen alueen oppilaille. Perusopetus on kunnan lakisääteinen tehtävä. Yläkoulu toimii kolmisarjaisena.

Lukiokoulutus on oppivelvollisille maksutonta. Lukiolaiset ovat kotoisin pääasiassa Toholammilta, Lestijärveltä sekä Rahkosen alueelta. Lukiokoulutus mahdollistaa lamppilaisen nuoren asumisen kotona vielä toisen asteen opiskelujen aikana.

Henkilökunta	henkilöä
Vakituiset viranhaltijat	21
Vakituiset työsuhteiset	2
Määräaikaiset	0

Yläkoulun oppilasennuste			
lukuvuosi	Toholampi	Ullava	yhteensä
2023–2024	132	14	146
2024–2025	139	18	157
2026–2027	130	20	150
2027–2028	131	21	152

TAVOITE	TOIMENPITEET	MITTARIT	KYTKÖS KUNTASTRATEGIAAN
Yläkoulu toimii järkevissä tiloissa	Kuusiston koulualueen korjaussuunnittelua jatketaan.	Oppilas-määrän ja tilojen suhde	<i>Hyvinvoiva kuntalainen:</i> lapsiystävällisyys ja nuorten huomioiminen, perusarjen helppous ja sujuvuus, riittävä resursointi lasten ja

		Kustannukset Investoinnin toteutuminen	nuorten palveluissa <i>Tasapainoinen talous:</i> talouden tasapainosta huolehtiminen, kustannustietoinen johtaminen
Oppilaiden tuen tarpeisiin vastataan yksilöllisen ja yhteisöllisen opiskeluhuollon sekä erityisopetuksen toimin	Koulu yhteisö laatii suunnitelman tuen tarpeisiin vastaamiseksi. Avun tarpeisiin puututaan yksilöllisesti tilanteen mukaan. Hyödynnetään käytössä olevaa toimintamallia, jotta toiminta on suunnitelmallista ja vastuut ovat selvillä.	Suunnitelma valmistunut ja toimintamallit käytössä.	<i>Hyvinvoiva kuntalainen:</i> nuorten huomioiminen, perusarjen helppous ja sujuvuus, riittävä resursointi lasten ja nuorten palveluissa, hyvän palvelutason turvaaminen <i>Palveleva kunta:</i> asiakaslähtöinen neuvova, joustava ja ystävällinen palveluasenne, osaava ja hyvinvoiva henkilöstö <i>Tasapainoinen talous:</i> talouden tasapainosta huolehtiminen, kustannustietoinen johtaminen
Koulupäivän rakenteen kehittäminen	Ruokailu järjestetään n. klo 11-12. Tarkastellaan vaihtoehtoja toteuttaa liikuntavälitunti myös yläkoululaisten koulupäivän aikana. Koulupäivä on myös kuljetusten näkökulmasta järkevästi aikataulutettu.	Kouluruokailusuositus Koulupäivä vastaa tarkoitusta ja tukee oppimista	<i>Hyvinvoiva kuntalainen:</i> nuorten huomioiminen, perusarjen helppous ja sujuvuus, riittävä resursointi lasten ja nuorten palveluissa, hyvän palvelutason turvaaminen

Lukion oppilasmäärä				
lukuvuosi	1 lk	2 lk	3 lk	yhteensä
2023–2024	30	20	24	74
2024-2025	25	30	20	75

TAVOITE	TOIMENPITEET	MITTARIT	KYTKÖS KUNTASTRATEGIAAN
Toholammin lukioon haetaan opiskelemaan	Turvataan riittävin resurssein	Opiskelijamäärä ja kotipaikkakunnat,	<i>Hyvinvoiva kuntalainen:</i> nuorten huomioiminen, perusarjen helppous ja sujuvuus, riittävä

<p>laadukkaan opetuksen vuoksi</p>	<p>opetuksen laatu</p> <p>Pyritään saamaan opiskelijoita myös paikkakunnan ulkopuolelta.</p>	<p>aloittavien ja valmistuvien määrä</p> <p>Kouluikkunasta saatavat tiedot, vertailu samankokoisten kuntien välillä.</p>	<p>resursointi nuorten palveluissa, hyvän palvelutason turvaaminen</p> <p><i>Palveleva kunta:</i> asiakaslähtöinen neuvova, joustava ja ystävällinen palveluasenne, osaava ja hyvinvoiva henkilöstö, lukiokoulutuksen jatkaminen</p>
<p>Opiskelijat saavat tarvitsemansa tuen.</p>	<p>Lukiossa tarjottavaa erityisopetusta kehitetään.</p>	<p>Erityisopetuksen kehittäminen toteutuu hankkeen tai työryhmän avulla.</p>	<p><i>Hyvinvoiva kuntalainen:</i> nuorten huomioiminen, perusarjen helppous ja sujuvuus, riittävä resursointi nuorten palveluissa, hyvän palvelutason turvaaminen</p>
<p>Toholammin lukio on kansainvälinen ja yhteistyövalmis</p>	<p>Yhteistyötä Latvian Jurmalaan jatketaan sekä mm. hankkein osallistutaan myös muihin kansainvälisen liikkuvuuden ja yhteistyön projekteihin.</p> <p>Rehtori toimii KPEDU:n ja Toholammin kunnan välisessä neuvottelukunnassa, jonka toimet palvelevat lukiota.</p>	<p>Liikkuvuuksien määrä, kesto, osallistujat</p> <p>Yhteistyöstä tunnistettava hyöty</p> <p>Saatu hankerahoitus, hankkeiden kytketyminen opetus-suunnitelmaan</p> <p>Neuvottelukunnan kokoontumisten määrä 3–4 /vuosi ja päätökset</p>	<p><i>Hyvinvoiva kuntalainen:</i> nuorten huomioiminen ja osallisuuden lisääminen, perusarjen helppous ja sujuvuus, riittävä resursointi nuorten palveluissa, hyvän palvelutason turvaaminen</p> <p><i>Palveleva kunta:</i> Kunnan menestystä tukeva organisaatorakenteen järkevä uudistaminen ja palveluverkon optimointi, lukiokoulutuksen jatkaminen</p>

2.4.3 Vapaa-aikapalvelut

Vapaa-aikapalvelut ovat kustannuksiaan merkittävämpi osa sivistyspalveluita ja kuntalaisten arkea. Ne edistävät kuntalaisten hyvinvointia ja terveyttä sekä edistävät yleisesti kuntalaisten viihtymistä paikkakunnalla.

2.4.3.1 Liikunta- ja nuorisopalvelut

Vastuuhenkilö liikunta- ja nuorisosihteeri.

Kunta huolehtii liikuntapaikoista, joilla kuntalaiset liikkuvat omatoimisesti tai ohjatusti mm. seurojen järjestämissä aktiviteeteissa. Yhdistystoiminnan rooli Toholammin liikuttajana on merkittävä. Liikuntapaikkoja hoidettiin helmikuuhun 2023 saakka pitkälti ostopalveluina, mutta uuden yleisurheilukentän valmistumisen myötä palkattiin erillinen liikuntapaikkojen hoitaja, jonka työalueelle on siirretty pääosin Kuusiston liikunta-alueen kehittäminen.

TAVOITE	TOIMENPITEET	MITTARIT	KYTKÖS KUNTASTRATEGIAAN
Liikunta-palvelut tukevat kuntalaisten hyvinvointia	<p>Tavoitetaan ainakin 100 eläkkeelle siirtynyttä kuntalaista liikunnan parissa</p> <p>Järjestetään useampi erilainen liikuntakampanja tai tapahtuma, joiden kohderyhmät on suunnattu eri ikäisille</p> <p>Tuetaan yhdistystoimintaa avustuksin.</p> <p>Hyödynnetään mahdollisuudet saada liikunta/nuoriso-hankkeita</p> <p>Liikuntapaikkojen hinnastot ovat yhdistyksille ja kuntalaisille edullisia</p> <p>Seniorikortti</p> <p>Liikuntapalvelut edistävät hyvinvointia</p>	<p>Osallistuneiden lukumäärät</p> <p>Kampanjoiden ja tapahtumien lukumäärä</p> <p>Osallistujilta saatu palaute</p> <p>Yhdistyksille myönnettyjen avustusten määrä ja riittävyys</p> <p>Hinnastot verrattuna naapurikuntiin</p> <p>Käytettyjen seniorikorttien määrä</p>	<p><i>Hyvinvoiva kuntalainen:</i> lapsiystävällisyys ja nuorten huomioiminen, terveysliikunnan merkityksen korostaminen, perusarjen helppous ja sujuvuus, hyvän palvelutason turvaaminen</p> <p><i>Palveleva kunta:</i> asiakaslähtöinen neuvova, joustava ja ystävällinen palveluasenne, osaava ja hyvinvoiva henkilöstö, laadukkaiden vapaa-ajan palveluiden tarjoaminen</p> <p><i>Tasapainoinen talous:</i> talouden tasapainosta huolehtiminen, kustannustietoinen johtaminen, hyte-kertoimen muuttujiin vastaaminen</p>
Liikunta-paikat ja -välineet	<p>Tehdään käyttötalous-hankintoja tarpeen mukaan välineitä ja paikkojen</p>	<p>Hankinnat toteutuvat tarpeen mukaan.</p>	<p><i>Hyvinvoiva kuntalainen:</i> perusarjen helppous ja sujuvuus, hyvän palvelutason turvaaminen</p>

<p>vastaavat tarpeita</p>	<p>kunnossapitoa ajatellen.</p> <p>Edistetään kevyen liikenteen väylän toteutumista kirkonkylä - Lahnalampi - välille</p> <p>Avustetaan kuntalaisien ylläpitämiä avoimia harrastuspaikkoja liikuntatoimen avustuksin.</p>	<p><i>Kevyen liikenteen väylä teknisen osaston kadut ja tiet -investointi, joka toteutuessaan palvelee myös liikuntapaikkana</i></p> <p>Myönnettyjen avustusten määrä.</p>	<p><i>Viihtyisä asuminen:</i> hyvät luonto-, virkistys- ja liikuntareitit</p> <p><i>Palveleva kunta:</i> laadukkaiden vapaa-ajan palveluiden tarjoaminen</p> <p><i>Tasapainoinen talous:</i> talouden tasapainosta huolehtiminen, kestävä investointitaso, kustannustietoinen johtaminen, hyte-kertoimen indeksimuuttujiin vastaaminen</p>
<p>Ehkäistään liikuntapaikkojen vikoja, omaisuuden arvon laskua sekä vahinkoja riittävällä kunnossapidolla</p>	<p>Liikuntapaikoilla on nimetty hoitaja</p> <p>Käyttäjien turvallisuudesta huolehtiminen: hiekoitus, liikuntapaikkojen ja -välineistön säännöllinen tarkistus</p>	<p>Henkilötyövuodet</p> <p>Liikuntapaikkojen silmämääräinen kunto, reklamaatiot</p> <p>Ei merkittäviä henkilö- tai omaisuusvahinkoja liikuntapaikkojen kunnan vuoksi</p>	<p><i>Hyvinvoiva kuntalainen:</i> perusarjen helppous ja sujuvuus, hyvän palvelutason turvaaminen</p> <p><i>Viihtyisä asuminen:</i> hyvät luonto-, virkistys- ja liikuntareitit</p> <p><i>Palveleva kunta:</i> laadukkaiden vapaa-ajan palveluiden tarjoaminen, osaava ja hyvinvoiva henkilöstö</p> <p><i>Tasapainoinen talous:</i> talouden tasapainosta huolehtiminen, hyte-kertoimen indeksimuuttujiin vastaaminen</p>
<p>Toteutetaan ennalta ehkäisevää ja varhaiseen puuttumiseen perustuvaa nuorisotyötä</p>	<p>Nuorisovaltuusto koontuu säännöllisesti ja ottaa osaa maakunnallisiin tilaisuuksiin</p> <p>Mahdollisuuksien rajoissa osallistutaan mm. Villa Elban toimintaan</p> <p>Koulunuorisotyöntekijä hankkeella toukokuun 2024 loppuun saakka</p> <p>Etsivä nuorisotyö tavoittaa yhteiskunnasta pudonneita ja</p>	<p>Järjestetyt aktiviteetit, määrä ja laatu</p> <p>Osallistujien määrä</p> <p>Saatu hankerahoitus ja hanketoiminta</p> <p>Nuorilta saadut ideat, aloitteet ja lausunnot</p> <p>Valtionavustukset</p> <p>Nuortentilan kävijämäärien seuranta</p>	<p><i>Hyvinvoiva kuntalainen:</i> lapsiystävällisyys ja nuorten huomioiminen sekä osallisuuden lisääminen</p> <p><i>Palveleva kunta:</i> asiakslähtöinen neuvova, joustava ja ystävällinen palvelu- asenne, osaava ja hyvinvoiva henkilöstö</p> <p><i>Tasapainoinen talous:</i> hyte-kertoimen indeksimuuttujiin vastaaminen</p> <p>Tasapainoinen talous: Talouden tasapainosta huolehtiminen</p>

	<p>putoamassa olevia nuoria.</p> <p>Nuorisotilan toiminta vakiintuu uuden tilan avauduttua.</p>		
--	---	--	--

2.4.3.2 Kirjasto- ja kulttuuripalvelut

Vastuuhenkilö on kirjastopalveluiden osalta kirjastonjohtaja. Kirjastolla on kaksi toimipaikkaa: pääkirjasto ja Sykäräisen sivukirjasto. Lisäksi toimitaan koulujen kanssa yhteistyössä.

Kulttuuripalveluiden vastuuhenkilö on kulttuurisihteeri. Kulttuuritapahtumia järjestetään mm. Kulttuurisalissa ja Pajamäen perinnekeseksessä sekä kesällä torilla.

TAVOITE	TOIMENPITEET	MITTARIT	KYTKÖS KUNTASTRATEGIAAN
Järjestetään moni-puolisesti lasten kulttuuri-toimintaa	<p>Kulttuurikasvatus-suunnitelma käytössä, kts. kasvatus- ja opetus</p> <p>Hyödynnetään lastenkulttuurikeskus Lykyn tarjontaa</p>	<p>Järjestettyjen tilaisuuksien määrä ja laatu</p> <p>Lastenkulttuurikeskus Lykyn kanssa tehdyn yhteistyön laajuus</p>	<p><i>Hyvinvoiva kuntalainen:</i> lapsiystävällisyys ja nuorten huomioiminen, hyvän palvelutason turvaaminen</p> <p><i>Palveleva kunta:</i> laadukkaiden vapaa-ajan palveluiden tarjoaminen</p> <p><i>Tasapainoinen talous:</i> talouden tasapainosta huolehtiminen, kustannustietoinen johtaminen, hyte-kertoimen indeksimuuttujiin vastaaminen</p>
Toholampi tunnetaan moni-puolisista kulttuuri-aktiiviteeteista	<p>Järjestetään tilaisuuksia yhteistyössä yhdistysten ja seurakuntien kanssa n. 100 kpl</p> <p>Osallistutaan K-P:n siirtolaisuus -hankkeeseen</p> <p>Hyödynnetään mahdollisuudet saada kulttuuri-hankkeita</p> <p>Avustetaan kulttuuritoimijoita</p> <p>Kulttuuri edistää hyvinvointia. Jatketaan Kaikukortti- ja ystäväkorttitoimintaa. Järjestetään ikääntyville suunnattua</p>	<p>Järjestettyjen tilaisuuksien määrä ja laatu</p> <p>Yhteistyöhankkeiden määrä ja saatu rahoitus</p> <p>Jaettujen avustusten määrä</p>	<p><i>Hyvinvoiva kuntalainen:</i> perusarjen helppous ja sujuvuus, hyvän palvelutason turvaaminen</p> <p><i>Palveleva kunta:</i> asiakaslähtöinen neuvova, joustava ja ystävällinen palveluasenne, laadukkaiden vapaa-ajan palveluiden tarjoaminen</p> <p><i>Tasapainoinen talous:</i> talouden tasapainosta huolehtiminen, hyte-kertoimen indeksimuuttujiin vastaaminen</p>

	toimintaa esim. Ikääntyvien yliopiston etäluentoja		
Kirjasto innostaa eri ikäryhmiä lukemaan ja tekee aktiivista koulu-yhteistyötä	<p>Kirjavinkkauksia ja kirjastonkäytön opetusta tarjotaan aktiivisesti koululaisille ja lukiolaisille. Kirjavinkkauksia myös aikuisasiakkaille yhteistyössä eri järjestöjen kanssa.</p> <p>Kirjastossa järjestetään luokkakäyntejä ja myös kirjastohenkilökunta jalkautuu kouluille.</p> <p>Lampin malli -hankkeessa kirjastohenkilökunta pitää alakoululaisten lukukerhoa.</p> <p>Yhteinen kirjailijavierashanke Kannuksen kaupunginkirjaston kanssa</p>	<p>Toiminnan määrä, laatu ja laajuus</p> <p>Kirjavinkkausten, kirjastonkäytön opetuksen ja luokkakäyntien määrä</p> <p>Kerhoihin osallistuvien lasten määrä, kerhoja myös sivukouluilla</p> <p>Saatu rahoitus, kirjailijavierailujen määrä</p>	<p><i>Hyvinvoiva kuntalainen:</i> perusarjen helppous ja sujuvuus, hyvän palvelutason turvaaminen</p> <p><i>Palveleva kunta:</i> asiakaslähtöinen neuvova, joustava ja ystävällinen palveluasenne, laadukkaiden vapaa-ajan palveluiden tarjoaminen, osaava ja hyvinvoiva henkilöstö</p> <p><i>Tasapainoinen talous:</i> talouden tasapainosta huolehtiminen</p>
Kirjasto tarjoaa monipuolisia, ajantasaisia palveluita ja opastaa niiden käyttöön	<p>Omatoimikirjastopalvelusta kerrotaan kuntalaisille ja opetetaan käyttöä.</p> <p>Kirjastossa monipuolista tapahtumatoimintaa eri ikäisille</p> <p>Digineuvontahanke yhteistyössä Kannuksen kaupunginkirjaston kanssa: digituokea ja -neuvontaa, uuden valtakunnallisen e-kirjaston tehokas käyttöönotto</p> <p>Hakeutuvien kirjastopalveluiden kehittäminen</p>	<p>360- > 500 asiakasta</p> <p>Tapahtumien määrä ja monipuolinen tarjonta</p> <p>Saatu rahoitus ja digiopastusten määrä sekä laatu</p> <p>Kotipalvelu-asiakkaiden määrä</p>	<p><i>Hyvinvoiva kuntalainen:</i> perusarjen helppous ja sujuvuus, hyvän palvelutason turvaaminen</p> <p><i>Palveleva kunta:</i> asiakaslähtöinen neuvova, joustava ja ystävällinen palveluasenne, laadukkaiden vapaa-ajan palveluiden tarjoaminen, jatkuva parantaminen innovatiivisia ja sähköisiä ratkaisuja hyödyntäen</p>

TUNNUSLUVUT

Suorite	TP 2022	TA 2023	TA 2024
Kulttuurisalin kävijämäärä	5981	4.000	6.200
Kulttuuriavustukset yhdistyksille €	7.990	7.500	8.000
Liikuntatoimen avustukset yhdistyksille €	12.000	12.000	12.000
Nuorisotoimen avustukset yhdistyksille €	12.000	12.000	12.000
Nuorisovaltuuston kokoontuminen	6	6	6

Henkilöstö	TP 2022	TA 2023	TA 2024
Vakinaiset viranhaltijat ja työntekijät	85*	76	80
Määräaikaiset viranhaltijat ja työntekijät	32*	21	16,5
Yhteensä	117*	97	96,5

*Henkilöstökertomuksessa ei ole eritelty viranhaltijoita ja työsuhteisia työntekijöitä erikseen.

Talousarvio

SIVISTYSOSASTO	TP2022	TA2023	Muutos	TA+LisäTA	TA2024	Muutos 23>24	Muutos-%
Myyntituotot	399 482	327 200	40 900	368 100	340 960	-27 140	-7 %
Maksutuotot	121 589	78 500		78 500	106500	28 000	36 %
Tuet ja avustukset	218 098	55 505	40 000	95 505	223 000	127 495	133 %
Muut toimintatuotot	64 294	30 500		30 500	63900	33 400	110 %
Toimintatuotot yht. ulk.	803 463	491 705	80 900	572 605	734 360	161 755	28 %
Sisäiset tuotot yht.	1 130			0	1000	1 000	
Sis ja ulk tuotot yhteensä	804 593	491 705	80 900	572 605	735 360	162 755	28 %
				0		0	
Palkat ja palkkiot	-3 947 909	-4 087 675		-4 087 675	-4 296 584	-208 909	5 %
Eläkekulut	-741 591	-747 768		-747 768	-764 941	-17 173	2 %
Muut henkilösivukulut	-65 051	-161 872		-161 872	-100 330	61 542	-38 %
Palvelujen ostot	-842 540	-788 900	7 900	-781 000	-798 260	-17 260	2 %
Aineet, tarvikkeet, tavarat	-268 031	-310 190	-2 005	-312 195	-280 830	31 365	-10 %
Avustukset	-166 029	-190 750		-190 750	-174 700	16 050	-8 %
Muut toimintakulut	-126 158	-62 025		-62 025	-85 164	-23 139	37 %
Toimintamenot yht. ulk.	-6 157 309	-6 349 180	5 895	-6 343 285	-6 500 809	-157 524	2 %
Sisäiset kulut yhteensä	-2 437 963	-2 712 789		-2 712 789	-2 883 229	-170 440	6 %
Sis ja ulk kulut yhteensä	-8 595 272	-9 061 969	5 895	-9 056 074	-9 384 038	-327 964	4 %
Netto ennen poistoja	-7 790 679	-8 570 264	86 795	-8 483 469	-8 648 678	-165 209	2 %
Poistot yht.	-22 999	-18 196		-18 196	-68 357	-50 161	276 %
Netto	-7 813 678	-8 588 460	86 795	-8 501 665	-8 717 035	-215 370	3 %

1.5 Käyttötalous yhteensä

KÄYTTÖTALOUS YHTEENSÄ	TP2022	TA2023	Muutos	TA+LisäTA	TA2024	Muutos 23>24	Muutos-%
Myyntituotot	5 352 131	19 892 672	40 900	19 933 572	18 240 425	-1 693 147	-8 %
Maksutuotot	633 595	2 661 000		2 661 000	2 827 500	166 500	6 %
Tuet ja avustukset	413 718	197 505	60 000	257 505	463 200	205 695	80 %
Muut toimintatuotot	1 300 202	1 276 018		1 276 018	1 341 016	64 998	5 %
Toimintatuotot yht. ulk.	7 699 646	24 027 195	100 900	24 128 095	22 872 141	-1 255 954	-5 %
Sisäiset tuotot yht.	3 705 201	4 433 811		4 433 811	4 264 195	-169 616	-4 %
Sis ja ulk tuotot yhteensä	11 404 847	28 461 006	100 900	28 561 906	27 136 336	-1 425 570	-5 %
Palkat ja palkkiot	-8 782 429	-20 355 779	18 205	-20 337 574	-19 209 864	1 127 710	-6 %
Eläkekulut	-1 873 006	-3 901 022		-3 901 022	-3 414 084	486 938	-12 %
Muut henkilösivukulut	-216 444	-576 089		-576 089	-712 189	-136 100	24 %
Palvelujen ostot	-15 087 476	-5 660 871	-71 100	-5 731 971	-5 793 905	-61 934	1 %
Aineet, tarvikkeet, tavarat	-1 647 403	-2 333 600	207 995	-2 125 605	-1 929 989	195 616	-9 %
Avustukset	-391 852	-971 733		-971 733	-1 294 700	-322 967	33 %
Muut toimintakulut	-284 210	-251 675		-251 675	-228 434	23 241	-9 %
Toimintamenot yht. ulk.	-28 282 820	-34 050 769	155 100	-33 895 669	-32 583 165	1 312 504	-4 %
Sisäiset kulut yhteensä	-3 705 201	-4 432 111		-4 432 111	-4 264 190	167 921	-4 %
Sis ja ulk kulut yhteensä	-31 988 021	-38 482 880	155 100	-38 327 780	-36 847 355	1 480 425	-4 %
Netto ennen poistoja	-20 583 174	-10 021 874	256 000	-9 765 874	-9 711 020	54 854	-1 %
Poistot yht.	-856 125	-807 682		-807 682	-934 252	-126 570	16 %
Netto	-21 439 299	-10 829 556	256 000	-10 573 556	-10 645 272	-71 716	1 %

2. TULOSLASKELMA 2023

Tuloslaskelma tulosalueittain

TP2022	Toholammin kunta	TA2023	Muutos	TA2023+muutos	TA2024	SU2025	SU2026	SU2027	SU2028	Muutos-% 2023-2024
	Hallinto-osasto									
-1 194 176	Kunnanhallitus	-1 035 484	-109 000	-1 144 484	-1 224 620	-1 253 112	-1 271 909	-1 290 988	-1 310 353	7,0
-7 223 752	+ Perusturvapalvelut	0	0	0	0	0	0	0	0	
-3 813 151	+ Erikoissairaanhoido	0	0	0	0	0	0	0	0	
-159 410	+ Eläkevastuut	0	0	0	0	0	0	0	0	
-91 096	+ Muu perusterv.huolto	0	0	0	0	0	0	0	0	
-12 481 585	Hallinto yhteensä	-1 035 484	-109 000	-1 144 484	-1 224 620	-1 253 112	-1 271 909	-1 290 988	-1 310 353	7,0
-6 952	Lomatoimen osasto	0	0	0	0	0	0	0	0	0,0
	Tekninen osasto									
-623 041	Hallinto ja toimisto	-534 520	68 205	-466 315	-360 031	-367 232	-372 740	-378 331	-384 006	-22,8
1 005 695	Tilapalvelut	518 571	210 000	728 571	660 755	660 755	660 755	660 755	660 755	-9,3
-285 857	Palo- ja pelastustoimi	0	0	0	0	0	0	0	0	
-111 726	Rakennus- ja ympäristöltk	-91 214		-91 214	180 231	100 231	100 231	100 231	100 231	-297,6
-44 509	Maaseututoimi	-54 563		-54 563	-55 077	-55 077	-55 077	-55 077	-55 077	0,9
-244 517	Ympäristötterveydenhuolto	-254 400		-254 400	-263 600	-263 600	-263 600	-263 600	-263 600	3,6
-303 955	Tekninen yhteensä	-416 126	278 205	-137 921	162 278	75 077	69 569	63 978	58 303	-217,7
	Sivistysosasto									
-634 837	Sivistys	-666 219	40 900	-625 319	-537 123	-537 123	-537 123	-537 123	-537 123	-14,1
-1 505 825	Päivähoito	-1 581 315		-1 581 315	-1 675 272	-1 675 272	-1 675 272	-1 675 272	-1 675 272	5,9
-5 247 097	Koulutus	-5 771 660	7 900	-5 763 760	-5 912 288	-5 912 288	-5 794 042	-5 678 161	-5 564 598	2,6
-402 921	Vapaa-aika	-551 070	37 995	-513 075	-523 995	-523 995	-523 995	-523 995	-523 995	2,1
-7 790 680	Sivistys yhteensä	-8 570 264	86 795	-8 483 469	-8 648 678	-8 648 678	-8 530 432	-8 414 551	-8 300 988	1,9
-20 583 172	TOIMINTAKATE	-10 021 874	256 000	-9 765 874	-9 711 020	-9 826 713	-9 732 772	-9 641 561	-9 553 038	-0,6
	Verotulot									
8 347 119	- kunnallisvero	4 150 000		4 150 000	4 340 000	4 364 000	4 477 000	4 477 000	4 477 000	4,6
1 262 963	- yhteisövero	845 000		845 000	589 145	598 000	611 000	611 000	611 000	-30,3
666 195	- kiinteistövero	800 000		800 000	815 000	820 000	820 000	1 150 000	2 370 000	1,9
10 276 277	Yhteensä	5 795 000	0	5 795 000	5 744 145	5 782 000	5 908 000	6 238 000	7 458 000	-0,9
	Valtionosuudet									
9 722 530	- yhdenputken valtionosuus	4 361 732		4 361 732	4 257 559	4 257 559	4 257 559	4 257 559	4 257 559	-2,4
190 724	- opetus- ja kulttuuritoimi	247 305		247 305	202 306	202 306	202 306	202 306	202 306	-18,2
2 165 019	veromenetykskompensaatio	643 919		643 919	694 162	694 162	694 162	694 162	694 162	7,8
-10 762	verotulojen maksulykkäyskompensaatio	0		0	0	0	0	0	0	
12 067 511	Yhteensä	5 252 956	0	5 252 956	5 154 027	5 154 027	5 154 027	5 154 027	5 154 027	-1,9
22 343 788	Verotulot ja valtionosuudet yhteensä	11 047 956	0	11 047 956	10 898 172	10 936 027	11 062 027	11 392 027	12 612 027	-1,4
59 718	Rahoituserät netto	-127 000	-256 000	-383 000	-248 900	-127 000	-72 000	-72 000	-75 000	-35,0
1 820 334	VUOSIKATE	899 082	0	899 082	938 252	982 314	1 257 255	1 678 466	2 983 989	4,4
-856 125	Poistot ja arvonalennukset	-807 682	0	-807 682	-934 252	-933 252	-931 252	-911 252	-901 252	15,7
964 209	TILIKAUDEN TULOS	91 400	0	91 400	4 000	49 062	326 003	767 214	2 082 737	-95,6
-135 687	Viemärilaitos tulos	-91 400		-91 400	-4 000	0	0	0	0	-95,6
828 522	Tulos kunta + VLL	0	0	0	0	49 062	326 003	767 214	2 082 737	

3. RAHOITUSLASKELMA 2023

TP2022	Toholammin kunta	TA2023	Muutos	TA2023+muutos	TA2024	SU2025	SU2026	SU2027	SU2028
	Toiminnan rahavirta								
1 820 334	Vuosikate	899 082	0	899 082	938 252	982 314	1 257 255	1 678 466	2 983 989
	Satunnaiset erät +/-								
21 370	Tulorahoituksen korjauserät +/-								
1 841 704	Toiminnan rahavirta yhteensä	899 082	0	899 082	938 252	982 314	1 257 255	1 678 466	2 983 989
	Investoinnit								
-2 021 170	Käyttöomaisuusinvestoinnit (-)	-1 342 000		-1 342 000	-510 000	-852 500	-612 500	-250 000	-175 000
342 000	Rahoitusosuudet investointimenoihin(+)			0					
	Käyttöomaisuuden myyntitulot(+)								
-1 679 170	Investoinnit netto	-1 342 000	0	-1 342 000	-510 000	-852 500	-612 500	-250 000	-175 000
162 534	Toiminnan ja investointien rahavirta	-442 918	0	-442 918	428 252	129 814	644 755	1 428 466	2 808 989
	RAHOITUKSEN RAHAVIRTA								
	Antolainauksen muutokset								
	Antolainasaamisten lisäykset	-50 000		-50 000	-1 280 000	-1 250 000	-1 000 000	-900 000	-800 000
123 000	Antolainasaamisten vähennykset	123 000		123 000	1 280 000	1 250 000	1 300 000	1 200 000	1 100 000
123 000	Antolainauksen muutokset yht	73 000	0	73 000	0	0	300 000	300 000	300 000
	Lainakannan muutokset								
5 500 000	Pitkäaikaisten lainojen lisäys	1 500 000		1 500 000		400 000			5 500 000
-4 566 928	Pitkäaikaisten lainojen vähennys	-600 000		-600 000	-448 010	-448 010	-448 010	-298 010	-5 742 455
-20 000	Lyhytaikaisten lainojen muutos			0	50 000		-300 000	-300 000	-300 000
913 072	Lainakannan muutokset yht	900 000	0	900 000	-398 010	-48 010	-748 010	-598 010	-542 455
1 198 606	Vaikutus maksuvalmiuteen	530 082	0	530 082	30 242	81 804	196 745	1 130 456	2 566 534

Lainojen kehitys ja taseen kertynyt yli-/alijäämä

TP2022	Toholammin kunta	TA2023		TA2024	SU2025	SU2026	SU2027	SU2028	Muutos-% 2023-2024
17 336 033	Lainamäärä kunta	21 355 961	0	10 990 013	10 942 003	10 193 993	9 595 983	9 053 528	
	Taseen kertynyt yli-/alijäämä kunta+VLL								
4 166 718		4 166 718		4 166 718	4 215 780	4 541 783	5 308 996	7 391 733	

4. INVESTOINTIOSA

Investointiohjelma 2024–2028

KUNTA HANKERYHMÄ	TA2024	SU2025	SU2026	SU2027	SU2028	Valtio n osuus %
HALLINTO						
Maa-alueet, varaus	50 000	50 000	50 000	50 000		
Tietokoneohjelmat	15 000					
TEKNINEN						
Kaavateiden rakentaminen / kunnossapito	175 000	100 000	75 000	75 000	75 000	
Kiinteistöjen korjaus/kunnossapito	125 000	100 000	100 000	100 000	100 000	
Sähkölatauspisteet	25 000	25 000				
Pohjakartan laadinta		60 000				
Ajantasa-asemakaavan laadinta			20 000			
Kaasutankkausaseman pohjatyöt	100 000	50 000				
SIVISTYS						
Kuusiston koulualueen suunnittelu/korjaus		400 000	300 000			
Sivistyksen kalusteiden hankinta	20 000					
Liikenneympyrän taidehankinta		42 500	42 500			
Kunta yhteensä	510 000	852 500	612 500	250 000	175 000	
Tulot, valtionosuudet						
KUNTA netto	510000	852500	612500	250000	175000	0

Kuntatalouden ollessa tasapainossa vuosikatteella kyetään kattamaan poistot sekä investoinnit. Toholammin kunnan vuosikate v. 2024 on **938 252 euroa** ja poistot ovat **934 252 euroa**. Vuoden 2024 investoinnit joudutaan kattamaan lisälainanotolla. Vuoden 2024 investointisuunnitelma on maltillinen suunnitelmavuodet mukaan lukien.

6. LIIKELAITOKSET JA KONSERNIYHTIÖT

6.1 Viemäri liikelaitos

Toholammin Viemäriiikelaitos lakkaa toimimasta 31.12.2023. Viemäriiikelaitoksen johtokunnan tulee vielä käsitellä vuoden 2023 tilinpäätös alku vuonna 2024. Tilinpäätöksen kustannuksia varten Viemäriiikelaitoksen kustannuspaikalle on varattu rahaa tätä varten.

TALOUSARVIO	TP2022	TA2023	TA2024	TS2025	TS2026	TS2027	TS2028
Liikevaihto	594 726	644 000	-	-	-	-	-
+Liiketoiminnan muut tuoto	-	-	-	-	-	-	-
-Materiaalit ja palvelut	-	-	-	-	-	-	-
-Muuttuvat henkilöstökulut	-	-	-	-	-	-	-
-Muut muuttuvat kulut	-	-	-	-	-	-	-
Myyntikate	594 726	644 000	-	-	-	-	-
-Kiinteät henkilöstökulut	- 143 980	- 150 700	-	-	-	-	-
-Liiketoiminnan muut kulut	- 384 544	- 380 022	- 4 000	-	-	-	-
Käyttökate	66 202	113 278	- 4 000	-	-	-	-
-Poistot ja arvonalentumiset	- 194 576	- 194 178	-	-	-	-	-
=Liikevoitto	- 128 374	- 80 900	- 4 000	-	-	-	-
+/-Rahoitustuotot ja -kulut	- 7 313	- 10 500	-	-	-	-	-
=Tilikauden voitto/tappio	- 135 687	- 91 400	- 4 000	-	-	-	-
INVESTOINNIT	-	- 30 000	-	-	-	-	-

6.2 Toholammin Viemäri Oy

Vastuuhenkilö Toimitusjohtaja
Viemäriiikelaitoksen Hallitus

Toiminta-ajatus: Viemäriiikelaitos huolehtii asiakkaiden jätevesien poisjohtamisesta ja käsittelystä Toholammin kirkonkylällä sekä Sykäräisen toiminta-alueella.

Tavoitteet 2024

Tavoite	Mittari	Mittarin tavoitearvo
Puhdistamot täyttävät ympäristöluvan vaatimukset	Poikkeamien lukumäärä	Poikkeamien lukumäärä <1
Viemäriverkoston toiminta ei aiheuta ympäristöhaittaa	Ympäristöhaittaa aiheuttavat tapahtumat	Tapahtumien lukumäärä <1

Talouden tasapainot- taminen	Osavuosisikatsaukset ja tilinpää- tös	Tulos arvioitua parempi
---------------------------------	--	-------------------------

Toiminta 2024

Kunnanvaltuusto on päättänyt yhtiöittää kunnan viemäriiikelaitoksen. Viemäriiikelaitos lakkaa ole-
masta vuoden 2024 alusta ja muuttuu 100 % kunnan omistamaksi tytäryhtiöksi. Viemäriiikelaitos siir-
tyy siis osaksi Toholammin kuntakonsernia.

Viemäriiikelaitoksen toimintaa tullaan kehittämään jatkuvasti ja määrätietoisesti jokaisella osa-
alueella. Vuoden 2023 aikaan Viemäriiikelaitokselle on tehty selvityksiä laitoksen sekä verkoston kun-
nosta. Vuonna 2024 pääpainona tulee olemaan selvitysten perusteella tehtävien korjaustarpeiden
toteuttaminen, investointisuunnitelman tekeminen tuleville vuosille sekä talouden tasapaino toimin-
nan tehostamisella ja säästöjä hakemalla. Ennakkohuoltosuunnitelman tekeminen laitokselle on
myös yksi vuoden 2024 tavoitteista.

Suunnitelmavuosien tavoitteet 2025–2028

Investointien tarve tulevaisuudessa tulee kasvamaan, jonka takia määrätietoista kehittämistä tulee
jatkaa. Vuonna 2023 tehdyssä kuntokartoituksessa on annettu korjausehdotukset tuleville vuosille.
Laitoksen toiminnan kannalta on tehtävä kriittisiä investointeja jo vuoden 2024 aikana. Tarkempi
suunnitelma tullaan tekemään vuoden 2024 ensimmäisen kvartaalin aikana.

Investointeja on priorisoitava ja ennakkohuoltoja toteutettava ajan tasaisesti. Investointien onnistu-
misen kannalta laadukkaaseen suunnitteluun ja yhteistyöhön tulee satsata. Yhteistyö ja synergia
Toholammin kunnan alueen muiden toimijoiden kanssa on selvitettävä

Jäteveden käsittelyn kustannukset nousevat jatkuvasti kaikkialla Suomessa. Tähän ovat syynä ai-
neiden ja tarvikkeiden hinnan nousun lisäksi puhdistamoiden käsittelyvaatimuksissa tapahtuvat
muutokset.

Verkostojen aktiivista kunnan seuranta ja saneerausta tulee jatkaa vuosittain. Määrätietoisella sa-
neeraamisella saadaan verkoston toimivuutta ylläpidettyä, ja mahdollisesti myös estettyä vakavat
rikkoutumiset ja niistä aiheutuvat vahingot. Väestön väheneminen tulee huomioida myös kaikessa
kehittämisessä.

TALOUSARVIO	TP2022	TA2023	TA2024	TS2025	TS2026	TS2027	TS2028
Liikevaihto	594 726	644 000	699 700	720 691	742 312	764 581	787 519
+Liiketoiminnan muut tuoto	-	-	-	-	-	-	-
-Materiaalit ja palvelut	-	-	-	-	-	-	-
-Muuttuvat henkilöstökulut	-	-	-	-	-	-	-
-Muut muuttuvat kulut	-	-	-	-	-	-	-
Myyntikate	594 726	644 000	699 700	720 691	742 312	764 581	787 519
-Kiinteät henkilöstökulut	- 143 980	- 150 700	- 78 854	- 78 854	- 78 854	- 78 854	- 78 854
-Liiketoiminnan muut kulut	- 384 544	- 380 022	- 310 617	- 310 617	- 310 617	- 310 617	- 310 617
Käyttökate	66 202	113 278	310 229	331 220	352 841	375 110	398 048
-Poistot ja arvonalentumiset	- 194 576	- 194 178	- 194 329	- 194 329	- 194 329	- 194 329	- 194 329
=Liikevoitto	- 128 374	- 80 900	115 900	136 891	158 512	180 781	203 719
+/-Rahoitustuotot ja -kulut	- 7 313	- 10 500	- 115 900	- 100 000	- 100 000	- 90 000	- 90 000
=Tilikauden voitto/tappio	- 135 687	- 91 400	-	36 891	58 512	90 781	113 719
INVESTOINNIT	-	- 30 000	- 30 000	- 30 000,00	- 30 000,00	- 30 000,00	- 30 000,00

6.3 Kiinteistö Oy Toholammin vuokratalot (100 %)

Vastuuhenkilö Toimitusjohtaja

Kiinteistöyhtiön hallitus

Toiminta-ajatus: Omistaa ja hallita Toholammin kunnassa vuokratalokiinteistöjä sekä vuokrata niiden huonetiloja. Vuokraus tapahtuu omakustannus- periaatteella.

Tavoitteet 2024

Tavoite	Mittari	Mittarin tavoitearvo
Toimintaedellytykset mahdollistava tulorahoitus	Käyttöaste	>80 %
Asukkaiden tarpeisiin vastaava vuokrataso ja asuntokanta	Asukkaiden vaihtuvuus	< 25 %
Onnistunut asukasvalinta ja riskinhallinta vuokrasuhteissa	Luottotappioiden määrä	< 1.500 €

Suunnitelmavuosien tavoitteet 2024–2028

- Kiinteistöjen hoidon ja teknisen kunnan tason nostaminen käyttöastetta ylläpitävällä tavalla.

- Asukaskokemuksen parantaminen sähköisiä asiointipalveluja ja asukasdemokratiaa kehittämällä.
- Asuntokannan pienentäminen ja peruskorjausten käynnistäminen 2024–2027.

Tunnusluvut

Suorite	TP2022	TA2023	TA2024
Vuokrattavia asuntoja	134	134	134
Asuntojen käyttöaste	82,15	84	85
Keskivuokra €/m ²	8,56	8,76	8,90
Uusia vuokrasopimuksia	38	40	40

KOY Toholammin Vuokratalot	TP2022	TA2023	TA2024	SU2025	SU2026	SU2027	SU2028
TULOSLASKELMA							
KIINTEISTÖN TUOTOT							
Vuokrat	571 760	598 500	623 000	634 949	653 997	673 617	693 825
Käyttökorvaukset	28 459	29 400	31 400	31 190	32 126	33 090	34 083
Muut kiinteistön tuotot	40 000	30 000	40 000	10 000	0	0	0
	640 219	657 900	694 400	676 139	686 123	706 707	727 908
LUOTTOTAPPIOT JA OIKAISUERÄT	5 068	4 000	4 000	4 000	4 000	4 000	4 000
KIINTEISTÖN HOITOKULUT	-502 726	-464 324	-490 074	-492 601	-507 379	-522 601	-538 279
KÄYTTÖKATE/HOITOKATE	142 561	197 576	208 326	187 538	182 744	188 106	193 629
Rahoitustuotot ja kulut	-15 478	-17 000	-27 750	-15 000	-14 000	-13 000	-12 000
Poistot ja arvonalentumiset	-180 576	-180 576	-180 576	-180 576	-180 576	-180 576	-180 576
Tilinpäätössiirrot							
TILIKAUDEN TULOS	-53 493	0	0	-8 038	-11 832	-5 470	1 053

6.4 Toholammin Energia Oy (96,66 %) + Energisoiva Oy

Vastuuhenkilö Toimitusjohtaja Toni Mäki-Asiala

Toholammin Energia Oy:n hallitus

Toiminta-ajatus: Jotta ihmisillä olisi joku, jonka kanssa lämmitys on helppoa, varmaa ja edistyksellistä.

Tavoitteet 2024

Tavoite	Mittari	Mittarin tavoitearvo
Näkyvyyden parantaminen	Some-näkyvyys	>12 julkaisua / vuosi
Asiakkaiden huomiointi	Asiakaspäivät	1 kpl
Uusien lämpöasiakkuuksien hankinta	Määrä	3 kpl
Koulunmäen laitoksen saneeraus osa 1	Savukaasujen puhtaus	30 % pienemmät hiukkaspäästöt.

Vuosi 2024

Menemme visiomme mukaisesti ja panostamme näkyvyyteen, uudistumiseen ja huomioivana lämmityskumppanina toimimiseen.

Aloitamme koulunmäen lämpölaitoksen kolmivuotisen vaiheittain etenevän saneerausprojektin, jossa ensimmäisenä vuotena keskitytään savukaasujen puhdistuslaitteiston saneeraukseen.

Aktiivisella toiminnallamme etsimme yhteistyökumppania, jonka toimintaan voisimme tuoda lisäarvoa prosessihöyryn tai 300 °C kuumaöljylämmön toimittamisella. Paikallisesti keskitymme lämmön tarjontaan kaukolämpöverkon vieressä sijaitseviin kiinteistöihin, joiden rakennusten lämmitysjärjestelmät vaativat päivittämistä.

Kehityshankkeina jatkamme selvitystyötä kaukolämmön osittaiseen sähköistymiseen siirtymisestä sekä energiantuotannon ja kaukolämpöverkoston energiatehokkuuksien parantamisista.

Toholammin Energia Oy:n tytäryhtiö Energisoiva Oy:llä on ensimmäinen tilikausi aikavälillä 1.10.2023 - 31.12.2024. Energisoiva Oy kuuluu Toholammin Energian konserniin ja sen tehtävänä on tuottaa ja myydä sähköä valtakunnanverkkoon ja emoyhtiölle.

Toholammin Energia Oy:n liiketoiminta keskittyy jatkossa vain lämpöliiketoimintaan.

Henkilöstö	TP 2022	TA 2023	TA 2024
Vakinaiset työsuhteiset	3	3	3
Määräaikaiset työsuhteiset	0,25	0,25	0,25
Tilapäiset	-	-	-

Suunnitelmavuosien tavoitteet 2025–2028

Saneerata koulunmäen lämpölaitosta asteittain.

Tehdä yritys positiivisella tavalla näkyväksi ja tunnetuksi.

Tutkia uusia lämmittämisratkaisuja tulevaisuuteen.

Kartoittaa nykyisten sekä potentiaalisten uusien asiakkaiden tarpeita lämmitykseen liittyen ja hankkia sen pohjalta uusia lämmönkäyttäjiä yli 10 000 MWh verran.

Talous 2024–2028 Toholammin Energia Oy + Energisoiva Oy

Toholammin Energia Oy Konserni	TP2022	TA2023	TA2024	SU2025	SU2026	SU2027	SU2028
TULOSASKELMA							
Liikevaihto	1 541 662	1 418 189	1 526 198	1 537 112	1 551 883	1 551 883	1 566 802
Liiketoiminnan muut tuotot	815	250	250	250	250	250	250
Materiaalit ja palvelut	- 727 337	- 631 445	- 659 851	- 682 785	- 703 269	- 703 269	- 717 334
Henkilöstökulut	- 212 551	- 210 314	- 241 679	- 243 086	- 245 516	- 247 972	- 250 451
Poistot ja arvonalentumiset	- 269 598	- 266 390	- 274 640	- 273 121	- 272 671	- 270 115	- 268 085
Liiketoiminnan muut kulut	- 142 211	- 128 630	- 130 674	- 131 843	- 133 024	- 134 217	- 135 422
Liikevoitto (-tappio)	190 780	181 661	219 605	206 527	197 652	196 561	195 760
Rahoitustuotot ja -kulut	- 23 376	- 133 826	- 180 342	- 165 691	- 156 186	- 146 681	- 137 176
Tulos	167 404	47 835	39 263	40 836	41 466	49 880	58 584

6.5 Toholammin kehitys Oy

Vastuhenkilö Hallitus
Toholammin Kehitys Oy:n hallitus

Toiminta-ajatus: Toholammin kehitys Oy tuottaa kiinteistöhoitopalveluita omistamilleen kiinteistöille.

Tavoitteet 2024

Tavoite	Mittari	Mittarin tavoitearvo
Toimitilojen vuokrausaste ja tuotto	Vuokrausaste Tuotto €	100 % Budjetoitu tuotto
Sijoitustoiminnan tuotto	Tuotto €	Budjetoitu tuotto

Suunnitelmavuosien tavoitteet 2024–2028

Toimitilavuokraus: Toimitilojen vuokrausasteen ja tuoton varmistaminen. Toimitilojen hoito- ja ylläpitokulujen hallinta ennakoivan kiinteistöhoiton avulla.

Sijoittuvat yritykset: Tuulipuistorakentamiseen ja ylläpitoon osallistuvat sijoittuvat yritykset, muut sijoittuvat yritykset.

Henkilöstö	TP 2022	TA 2023	TA 2024
------------	------------	------------	------------

Vakinaiset työsuhteiset	0	0	0
Määräaikaiset työsuhteiset			
Tilapäiset			

Toke Oy:llä ei ole palkattu toimitusjohtaja. Kunta ostaa yritysneuvonnan Kaustisen seutukunnalta.

TALOUSARVIO	TP2022	TA2023	TA2024	TS2025	TS2026	TS2027	TS2028
Liikevaihto	393 028	391 470	411 009	422 259	443 462	465 599	488 121
+Liiketoiminnan muut tuoto	-	-	-	-	-	-	-
-Materiaalit ja palvelut	-	-	-	-	-	-	-
-Muuttuvat henkilöstökulut	-	-	-	-	-	-	-
-Muut muuttuvat kulut	-	-	-	-	-	-	-
Myyntikate	393 028	391 470	411 009	422 259	443 462	465 599	488 121
-Kiinteät henkilöstökulut	23	-	-	-	-	-	-
-Liiketoiminnan muut kulut	- 114 517	- 67 224	- 67 211	- 67 297	- 67 284	- 67 271	- 67 256
Käyttökate	278 534	324 246	343 798	354 962	376 178	398 328	420 865
-Poistot ja arvonalentumiset	- 175 372	- 202 811	- 180 700	- 179 378	- 179 114	- 179 114	- 179 114
=Liikevoitto	103 162	121 435	163 098	175 584	197 064	219 214	241 751
+/-Rahoitustuotot ja -kulut	23 981	25 256	34 241	29 754	25 953	22 179	18 404
=Tilikauden voitto/tappio	127 143	117 353	197 339	205 338	223 017	241 393	260 155
INVESTOINNIT	-	300 000	150 000	-	-	-	-

Investoinnit: K-Market ja varastotilan hyötykäyttö liiketoiminnassa. Mahdolliset korjausinvestoinnit muissa kiinteistöissä Pramia Plastic ja Leader Snack. Kehityksen yhteisövero vuonna 2024 on noin 40 000€. Sitä ei ole otettu huomioon laskelmassa.