

TOHOLAMMIN KUNNAN YMPÄRISTÖNSUOJELUVIRANOMAISEN LAUSUNTO YMPÄRISTÖVAIKUTUSTEN ARVIOINTIOHJELMASTA

Metsähallitus, Vääräjoen tuuli- ja aurinkovoimahanke ja hankkeen sähkönsiirron 400 kilovoltin voimajohto, Sievi

Etelä-Pohjanmaan elinkeino- liikenne- ja ympäristökeskus on kirjeellään 25.9.2023 pyytänyt Toholammin kunnan ympäristönsuojeluviranomaisen lausuntoa Metsähallituksen Sievin Vääräjoen tuuli- ja aurinkovoimahankkeen sekä siihen liittyvän 400 kilovoltin voimajohtojen ympäristövaikutusten arviointiohjelmasta (YVA-ohjelma).

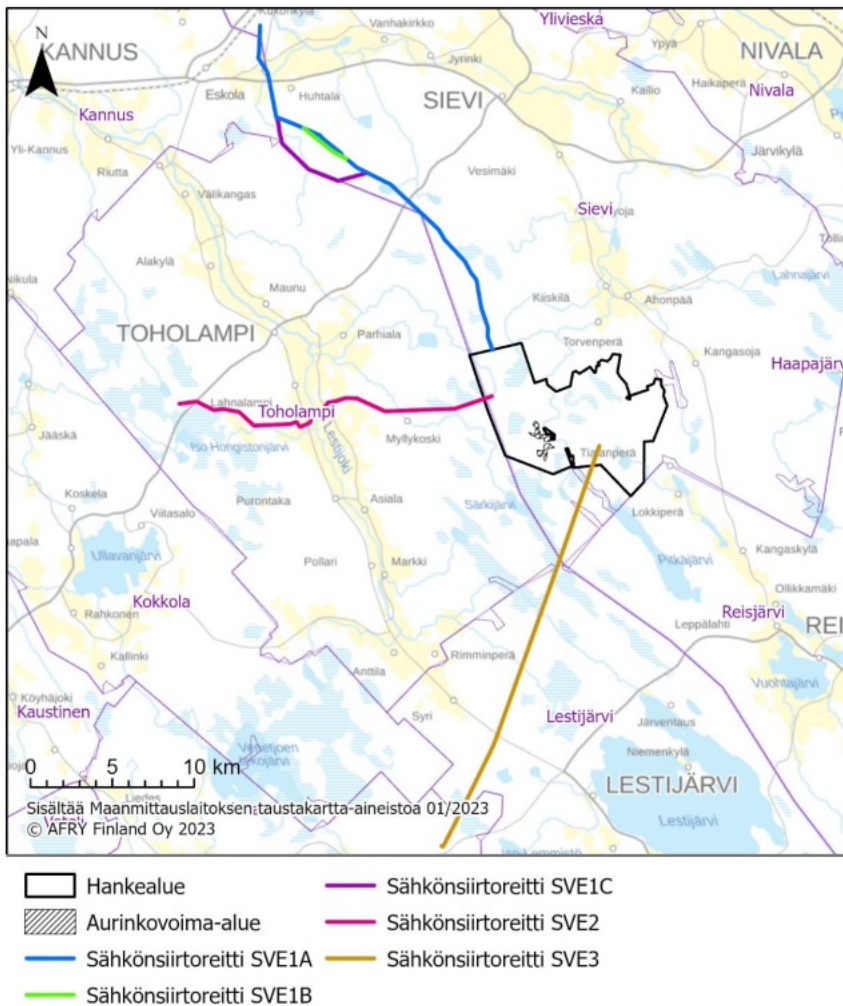
Lausunto pyydetään toimittamaan 24.10.2023 mennessä, mihin ELY-keskukselta on pyydetty jatkoaikaa lausunnon toimittamiseksi lautakunnan kokouksen jälkeen, viimeistään 15.11.2023. YVA-ohjelmaa koskeva kuulutus on nähtävillä 25.9.-24.10.2023 ympäristöhallinnon verkkosivuilla sekä Toholammin kunnan verkkosivuilla. Kuulutuksessa on linkki YVA-ohjelmaan. Ohjelman on laatinut AFRY Finland Oy.

Seuraavaan on koottu YVA-ohjelman sisältö tiivistetysti Toholammin kunnan kannalta olennaisin osin.

Metsähallitus suunnittelee tuuli- ja aurinkovoimapuiston rakentamista Sievin kunnan eteläosaan. Tuuli- ja aurinkovoimapuisto rajautuu länsiosastaan Toholammin kunnan rajaan ja etelässä Reisjärven kunnan rajaan. Alue sijaitsee noin 15 kilometriä Sievin keskustajamasta etelään, noin 12 kilometriä Toholammin keskustasta itään sekä noin 15 kilometriä Reisjärven keskustasta luoteeseen. Muut lähimmät kunnat ovat Nivala ja Haapajärvi hankealueesta koilliseen-itään sekä Lestijärvi alueen eteläpuolella. Tuulivoimaloiden lisäksi hankkeessa tarkastellaan aurinkovoiman sijoittamista Osmalamminnevan noin 80–90 ha suuruiselle turvetuotantoalueelle sen jälkeen, kun alue poistuu tuotannosta viimeistään vuoteen 2035 mennessä. Tuuli- ja aurinkovoimapuiston kokonaispinta-ala on noin 62,5 km². Alueen sisäinen sähkönsiirto toteutetaan maakaapelein ja 400 kV ilmajohtolla, ja alue liitetään sähköverkkoon rakentamalla uusi 400 kV ilmajohto.

Hankkeen ympäristövaikutusten arvioinnissa (YVA) tarkastellaan tuulivoimaloiden osalta kahta toteutusvaihtoehtoa (VE1, VE2). VE1 vaihtoehdossa tuulivoimapuiston alueelle sijoittuisi 50 tuulivoimalaa ja VE2 vaihtoehdossa 40 tuulivoimalaa. Tuulivoimaloiden kokonaiskorkeus on enintään 300 metriä ja yksikköteho 6–10 MW. Aurinkovoimapuiston osalta tarkempi suunnittelu tehdään hankkeen myöhemmässä vaiheessa. Vaikutusten arvioinnissa tarkastellaan turvetuotantoalueen muuttamista aurinkovoimapuistoalueeksi ja mitä vaikutuksia aurinkopaneeleilla sekä sen vaatimilla muilla rakenteilla on ympäristöön.

Sähkösiirron reittivaihtoehtoja on kolme (kuva 1). Vaihtoehtoista SVE2 kulkisi pääosin, 20,2 kilometriä, Toholammin kunnan alueella, ja SVE3 sijoittuisi Toholammin kunnan alueelle 0,4 kilometrin matkalla (taulukko 1). SVE2 sijoittuisi kokonaan uuteen maastokäytävään, ja sähkösiirto toteutettaisiin Lestijokilaakson kulttuurimaisema-alueella maakaapelilla noin 3,6 kilometrin matkalla. SVE3 sijoittuisi kokonaan olemassa olevien voimalinjojen rinnalle, jolloin olemassa olevaa maastokäytävää levennetään uusia linjoja varten. SVE2 liittyisi sähköverkkoon Ullavan uudella sähköasemalla, ja SVE3 Halsuan uudella sähköasemalla.



Kuva 1. Sähkösiirron reittivaihtoehdot (AFRY Finland Oy 2023)

Taulukko 1. tietoja sähkönsiirron reittivaihtoehtoista (AFRY Finland Oy 2023)

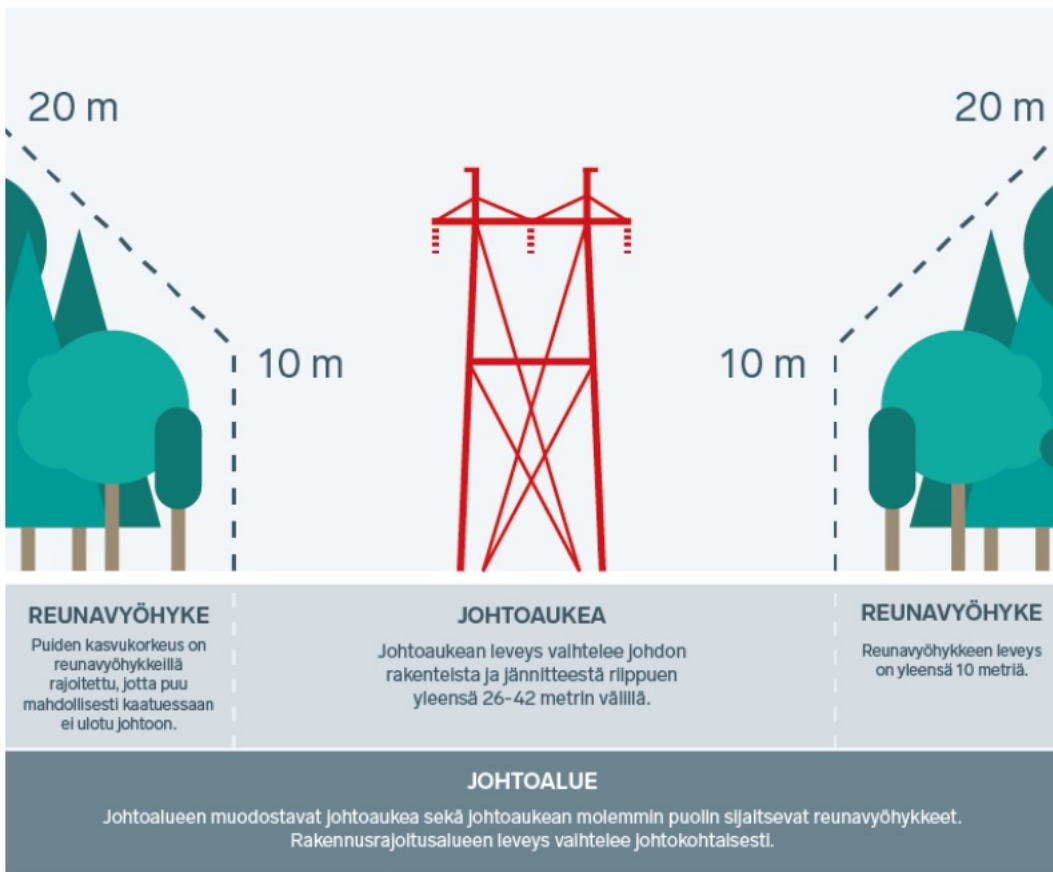
	SVE1A	SVE1B	SVE1C	SVE2	SVE3
Reitin kokonaispituus (noin km)	27	27	28	21	26
Reitin sijoittuminen kuntien alueelle ja pituus (noin km)	Sievi 25–26 Kannus 2			Sievi 0,8 Toholampi 20,2	Sievi 7 Reisjärvi 0,5 Toholampi 0,4 Lestijärvi 16,5 Halsua 2,1
Sähkönsiirron päätepiste (sähköasema)	Kukonkylä			Ullava	Halsua
Uutta johtokäytävää noin km	27	27	28	ilmajohto 17,5 maakaapeli 3,6	0
Nykyisen voimajohdon rinnalle sijoittuvaa noin km	0*	0*	0*	0	26
Johtoalueen vaatima pinta-ala noin ha	167– 174	167– 174	167– 174	130	109

*Reitin viimeiset 2 km sijoittuu Fingridin rakennettavan 2x400 kV voimajohdon rinnalle.

Voimajohto ja johtoaukea

Voimajohto käsittää voimajohdon rakenteen lisäksi voimajohdon alla olevan maa-alueen eli niin sanotun johtoalueen (kuva 2). Johtoalue on alue, johon voimajohdon rakentaja on lunastanut rajoitetun käyttöoikeuden (käyttöoikeuden supistus). Johtoalueen muodostavat johtoaukea ja sen molemmin puolin sijaitsevat reunavyöhykkeet. Rakennusrajoitusalue on lunastusluvassa määritettyjen rakennusrajojen välinen alue, johon ei saa rakentaa rakennuksia ja myös erilaisten rakenteiden sijoittamiseen tarvitaan voimajohdon omistajan lupa. Voimajohtojen alla olevat maa-alueet ja muu omaisuus pysyvät maanomistajan omistuksessa.

400 kilovoltin voimajohtojen johtoalue mitoitetaan niin leveäksi, ettei reunavyöhykkeellä kasvava puusto pääse aiheuttamaan häiriötä sähkönsiirrolle. Puuton johtoaukea on tällöin noin 42 metriä leveä, minkä lisäksi molemmin puolin sijaitsevat noin 10 metriä leveät reunavyöhykkeet, joilla puuston pituus on rajoitettu.



Kuva 2. Johtoalueen kuvaus (Fingrid 2020).

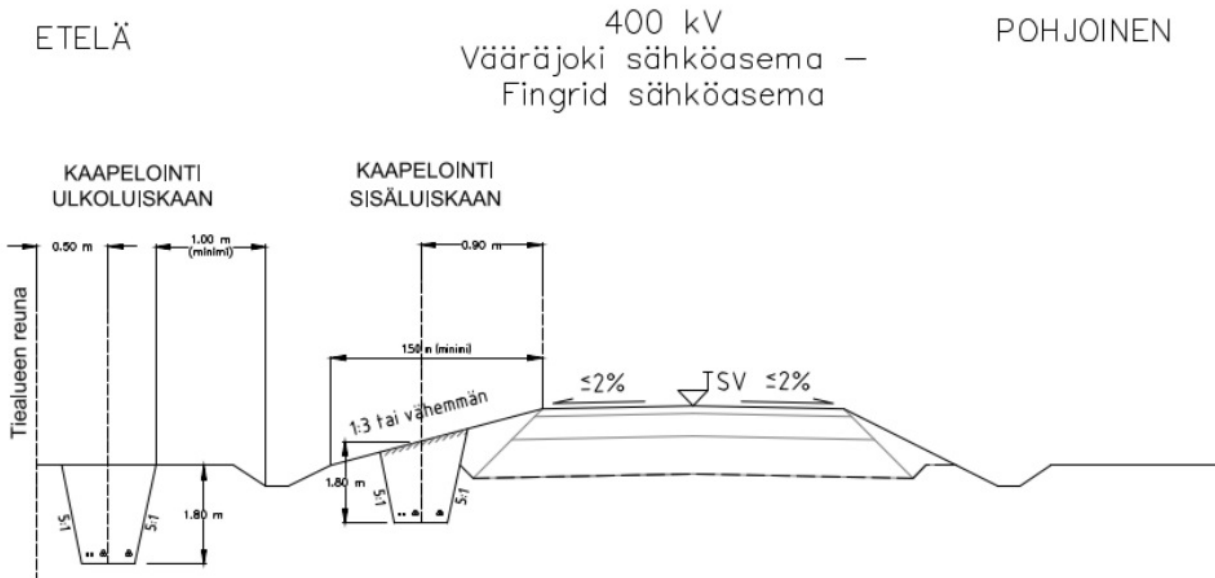
Maakaapeli

Vaihtoehdossa SVE2 sähkönsiirto toteutetaan Lestijokilaakson valtakunnallisesti arvokkaan maisema-alueen kohdalla maakaapelilla noin 3,6 kilometrin matkan. Maakaapelia käytetään, koska voimajohdon reitti kulkee maisemallisesti arvokkaan ja yleiskaavoitetun alueen läpi. Maakaapeliosuuksien poikkileikkausperiaatteet ovat esitettyinä kuvassa (Kuva 3, tienvieri) ja kuvassa (Kuva 4, peltoalueet).

Tienvierialueelle on kaksi eri tapaa toteuttaa kaapelioja, sisä- tai ulkoluiskaan. Kaapeliojan syvyys tien vieressä noin 1,8 m. Kaivannon reunat ovat jyrkkäluiskaiset.

Peltoalueelle kaapelit lasketaan leveämmällä poikkileikkauksella -kuin tienvierialueella. Kaapelikaivannon syvyys on noin 1,8 m ja leveys maanpinnassa noin 4,6 m. Työnaikainen haltuunottorajat ja lopullisen tilanteen mukaiset lunastusrajat määritellään tarkemmin ennen lunastustoimenpiteitä. Lopullisen tilanteen mukaisella lunastusalueella on rakennuskielto. Lunastusalueella peltoa voidaan viljellä normaalisti.

Molemmissa vaihtoehdoissa kaapelit lasketaan maahan mekaanisella suojauksella ja varoitushauhalla varustettuna sekä niiden viereen asennetaan maadoituskupareita ja kuitukaapeleita tiedonsiirtoyhteyksille. Tarvittaessa kaapeleille asennetaan suoja-putket.

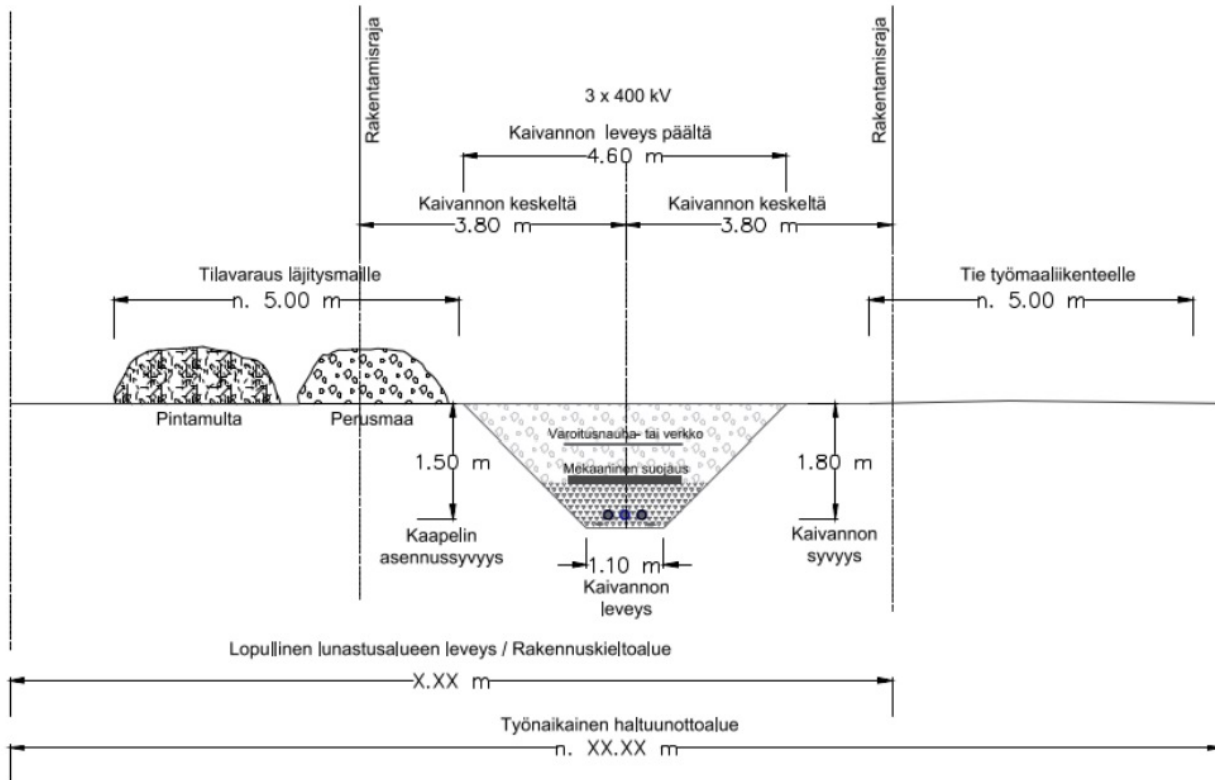


Kuva 3. Alustava poikkileikkauskuva maakaapelin tienvierikäytävästä (AFRY Finland Oy, 2023).

ETELÄ

 400 kV
 Vääräjoki sähköasema –
 Fingrid sähköasema

POHJOINEN



Kuva 4. Alustava periaatekuva maakaapelin peltokäytävästä (AFRY Finland Oy, 2023).

Sähkönsiirtoreitin suunnittelu

YVA-menettelyn jälkeen tehtävässä sähkönsiirtoreitin yleissuunnitteluvaiheessa lopullinen reitti suunnitellaan maastotutkimusten perusteella. Pylväspaikkojen suunnittelussa huomioidaan ratkaisujen ympäristönäkökohdat, tekniset ja taloudelliset tekijät sekä mahdollisten olemassa olevien johtoalueiden hyödyntäminen. YVA-menettelyn aikana esiin tulleisiin esimerkiksi asutuksen, elinkeinotoiminnan ja luonnonolojen kohteisiin kiinnitetään huomiota voima-johtohankkeen jatkototeutuksessa. Tavoitteena on yleisen edun ja teknistaloudellisten reunaehtojen rajoissa lieventää haitallisia maankäyttö-, maisema- ja luontovaikutuksia pylväiden sijoittelulla ja teknisillä ratkaisuilla.

YVA-menettely

Hankkeen ympäristövaikutukset on selvitettävä YVA-lain mukaisessa arviointimenettelyssä hankesuunnittelun mahdollisimman varhaisessa vaiheessa vaihtoehtojen ollessa vielä avoinna. YVA-menettelyssä ei tehdä hanketta koskevia päätöksiä, mutta se on edellytys päätöksenteolle myöhemmin. Viranomaisen saa myöntää hankkeen toteuttamista koskevia lupia tai tehdä muita siihen rinnastettavia päätöksiä vasta YVA-menettelyn päättymisen jälkeen.

Alustavan aikatauluarvoin mukaan hankkeen YVA-menettely on tarkoitus saada läpikäydyksi loppuvuonna 2024. YVA-ohjelma on jätetty yhteysviranomaisena toimivalle Pohjois-Pohjanmaan ELY-keskukselle elokuussa 2023. Hankkeen YVA-selostuksen on alustavan aikatauluarvion mukaan tarkoitus valmistua syksyllä 2024. Yhteysviranomaisen perusteltu päätelmän valmistunee loppuvuodesta 2024. Hankkeen osayleiskaavan laadinta tehdään samanaikaisesti YVA-menettelyn kanssa ja kaavat on tarkoitus saada valmiiksi siten, että ne olisivat kunnissa hyväksymiskäsittelyssä vuonna 2025.

Arvioitavat vaikutukset

Tässä YVA-menettelyssä ympäristövaikutuksilla tarkoitetaan Vääräjoen tuuli- ja aurinkovoimahankkeen aiheuttamia välittömiä ja välillisiä vaikutuksia ympäristöön. Tarkastelussa on hankealueen, sisäisen sähkönsiirron (maakaapelointi, sähköasemat) sekä ulkoisen sähkönsiirron (uusi 400 kV voimajohto) reittivaihtoehtojen ympäristövaikutukset rakentamisen, toiminnan ja käytöstä poiston aikana. Myös hankkeen toteuttamatta jättämisen vaikutukset arvioidaan.

YVA-lain mukaisesti arvioinnissa tarkastellaan hankkeen vaikutuksia:

- väestöön sekä ihmisten terveyteen, elinoloihin ja viihtyvyyteen,
- maahan, maaperään, vesiin, ilmaan, ilmastoon, kasvillisuuteen sekä eliöihin ja luonnon monimuotoisuuteen
- yhdyskuntarakenteeseen, aineelliseen omaisuuteen, maisemaan, kaupunkikuvaan ja kulttuuriperintöön,
- luonnonvarojen hyödyntämiseen sekä
- näiden tekijöiden keskinäisiin vuorovaikutussuhteisiin.

Ympäristövaikutuksia selvitettäessä painopiste asetetaan merkittäviksi arvioituihin ja koettuihin vaikutuksiin, joita tässä hankkeessa arvioidaan alustavasti olevan erityisesti maisemaan ja kulttuuriympäristöön, luontoon (erityisesti lintuihin) ja ihmisten elinoloihin. Tuulivoimahankkeet vaikuttavat positiivisesti ilmanlaatuun ja ilmastoon, koska

tuulisähkön tuotannolla vältetään muusta energiantuotannosta syntyviä päästöjä. Hankkeen toteuttamisella on myös positiivisia vaikutuksia työllisyyteen ja aluetalouteen.

Ympäristövaikutusten arvioinnissa huomioidaan toiminnan aikaisten vaikutusten lisäksi rakentamistöiden sekä toiminnan päättymisen jälkeiset vaikutukset. Myös hankkeen toteuttamatta jättämisen vaikutukset arvioidaan (ns. nollavaihtoehto). Arvioinnissa tuodaan esille arviointiin liittyvät epävarmuustekijät ja haitallisten vaikutusten lieventämistoimenpiteet. Vaikutusten arviointi toteutetaan asiantuntija-arvoina YVA-selostuksessa.

Tarkastelu- ja vaikutusalueet on YVA-ohjelmassa määritelty niin suureksi, ettei merkityksellisiä ympäristövaikutuksia oleteta ilmenevän niiden ulkopuolella. Jos arviointityön aikana kuitenkin käy ilmi, että jollakin ympäristövaikutuksella on ennalta arvioitua laajempi vaikutusalue, määritellään sen tarkastelualue uudestaan YVA-selostukseen.

Maankäyttövaikutusten tarkastelualue on hankealue ja sen lähiympäristö noin 2 km etäisyydelle. Vaikutukset yhdyskuntarakenteeseen ja kaavoitukseen tarkastellaan myös osana kuntarakennetta ja laajempaa kokonaisuutta.

Sähkönsiirtoreitin vaikutuksia maankäyttöön tarkastellaan noin 300 metrin etäisyydeltä voimajohdon keskilinjasta. Vaikutukset kaavoitukseen tarkastellaan myös osana laajempaa kokonaisuutta.

Maiseman ja kulttuuriympäristökohteiden osalta tarkastelualueeksi on alustavasti määritelty noin 12 kilometriä hankealueesta. Tarkastelualueita laajennetaan kuitenkin tarvittaessa, mikäli yleispiirteisessä arvioinnissa havaitaan merkittäviä vaikutuksia tarkastelualueita etäämmälle sijoittuviin kohteisiin. Vaikka tuulivoimalat voivat näkyä tätä kauemmaksi, eivät visuaaliset vaikutukset todennäköisesti ole enää tätä etäämmällä merkittäviä maiseman arvojen tai erilaisten miljöötyyppien luonteen kannalta.

Sähkönsiirtoreitin vaikutuksia maisemaan ja kulttuuriympäristöön tarkastellaan noin 3 km säteellä voimajohtoaukeasta.

TOHOLAMMIN KUNNAN RAKENNUS- JA YMPÄRISTÖLAUTAKUNNAN LAUSUNTO

Rakennus- ja ympäristölautakunta toteaa Toholammin kunnan ympäristönsuojeluviranomaisena YVA-ohjelmasta Etelä-Pohjanmaan elinkeino- liikenne- ja ympäristövirastolle lausuntonaan seuraavaa:

Rakennus- ja ympäristölautakunta ei puolla SVE2:n mukaista sähkönsiirtoreittiä Toholammin kunnan läpi. Lestijoki on määritelty Natura 2000 -suojelualueeksi, ja lautakunta katsoo, ettei maakaapelointi Lestijoen poikki ole alueen suojelutavoitteiden mukaista. Lestijoki on erityisen merkityksellinen yhtenä meritaimenen viimeisistä

luontaisen lisääntymisen alueista Pohjanmaan rannikkoalueella, mikä palvelee Perämeren meritaimenkantaa sekä virkistys- ja ammattikalastusta. Lestijoen alueen suojelutavoitteissa painotetaan muun muassa alueella vallitsevien luontotyyppien ja lajien sekä niiden elinympäristöjen tilan säilyttämistä turvaamalla luonnon omien prosessien mukainen kehitys, sekä alueella vallitsevien luontotyyppien ja lajien sekä niiden elinympäristöjen tilan säilyttämistä alueen käyttöä ohjaamalla. Joen ekologinen tila on Toholammin kunnan kohdalla hyvä. SVE2:n mukainen sähkönsiirtoreitti kulkee myös virkistyskäytössä tärkeiden luontoalueiden läpi, ja voimajohtojen sijoittamisen näille alueille voidaan katsoa heikentävän alueen virkistyskäyttöarvoa.

Hankealueella on vaikutusta Toholammin kunnan puolelle melun ja välkkeen vuoksi, mitkä on YVA-ohjelmassa suunniteltu selvitetävän kattavasti. Rakennus- ja ympäristölautakunta muistuttaa, että mikäli hankkeelle haetaan naapurussuhdelain (26/1920) perusteella Sievin kunnasta ympäristönsuojelulain (527/2014) mukaista ympäristölupaa, tulee siitä pyytää lausunto Toholammin kunnan ympäristönsuojeluviranomaiselta hankealueen sijoituessa kunnan rajalle.

Muilta osin rakennus- ja ympäristölautakunta toteaa YVA-ohjelman hyvin laadituksi ja vaikutukset suunnitellun kartoitettavan kattavasti.