

HÄRMÄNKANGAS

Kalliomurskeen

Ottamissuunnitelma

Polvilampi, Veli-Antti
Sääksjärventie 75
69950 Perho



Suunnittelija:



Suunnittelupalvelu Tiala

Timo Tiala

Eeronkuja 1

69950 Perho

Sisällysluettelo

Ottamissuunnitelma	1
Sisällysluettelo	2
Suunnittelualueen kuvaus	3
Suunnittelualueeseen kuuluvat tilat	3
Naapuritilat	3
Naapuritilat kartta	5
Hakijan hallintaoikeus	5
Luonnonolosuhteet	5
Pohjavesiolosuhteet	6
Asutus	6
Nykyinen maankäyttö	6
Kaavoitustilanne	6
Aiempi ottaminen	6
Suojelualueet	6
Muinaismuistot	6
Ottamistoiminta ja sen järjestäminen	6
Ottamisen valmistelu	6
Ottamisen toteutus	6
Ottamisaika	7
Ottamisalueen pinta-ala	7
Maa-aineksen laatu ja määrä	7
Käyttökohteet	7
Kaivannaisjätteet	7
Työkoneet ja -laitteet	7
Polttoaineet	7
Liikenteen järjestäminen	7
Alueen merkitseminen	7
Turvallisuus	7
Ympäristövaikutukset	8
Maisema	8
Melu	8
Pöly	8
Pohjavesi	8
Pintavedet	8
Ympäristöriskien arviointi ja -vaikutusten tarkkailu	8
Jälkihoito ja -käyttö	8
Ottamissuunnitelman yhteenveto	9
Ottamissuunnitelman kartat ja leikkauspiirrokset	10
Yleiskartta	10
Nykytilanne	11
Ottamissuunnitelma 1:2000	12
Poikkileikkaukset	13
Ottamisen jälkeinen tilanne	14

Suunnittelualueen kuvaus

Suunnittelualueeseen kuuluvat tilat

Ottamisalue sijaitsee tilalla Koskenranta 47:4 Perhon kunnan Salamajärven kylässä. Tila sijaitsee Perho-Kinnula tien varrella Mökälässä n. 25 km Perhon kirkonkylältä Kinnulan suuntaan. Kinnulaan on matkaa n. 16 kilometriä. Tilan omistaa Veli-Antti Polvilampi, Sääksjärventie 75, 69950 Perho

Naapuritilat

584-402-32-2, KOIVUSAARI

VOUTILA JOUKO TAPANI
LEPPÄKUJA 1
69950 PERHO

VOUTILA RAIJA
LEPPÄKUJA 1
69950 PERHO

584-402-29-3, MYLLYMÄKI

KÄNSÄKANGAS JARI KULLERVO
RISKUSILLANKATU 5 AS 1
65300 VAASA 30

KÄNSÄKANGAS KALERVO MATIAS
GRANBACKANKUJA 9, 02400 KIRKKONUMMI

KÄNSÄKANGAS KEIJO VILPAS AUKUSTI
RO 121
SE-87297 SKOG

MIKKONEN SATU HANNELE
ALAJOENTIE 88
69510 HALSUA

584-402-17-0, KOIVUSAARI II

VOUTILA JOUKO TAPANI
LEPPÄKUJA 1
69950 PERHO

VOUTILA RAIJA
LEPPÄKUJA 1
69950 PERHO

584-402-3-10, MYLLYMÄKI II

KÄNSÄKANGAS JARI KULLERVO
RISKUSILLANKATU 5 AS 1
65300 VAASA 30

KÄNSÄKANGAS KALERVO MATIAS
GRANBACKANKUJA 9, 02400 KIRKKONUMMI

KÄNSÄKANGAS KEIJO VILPAS AUKUSTI
RO 121
SE-87297 SKOG

MIKKONEN SATU HANNELE
ALAJOENTIE 88
69510 HALSUA

584-402-47-1, HIRVI

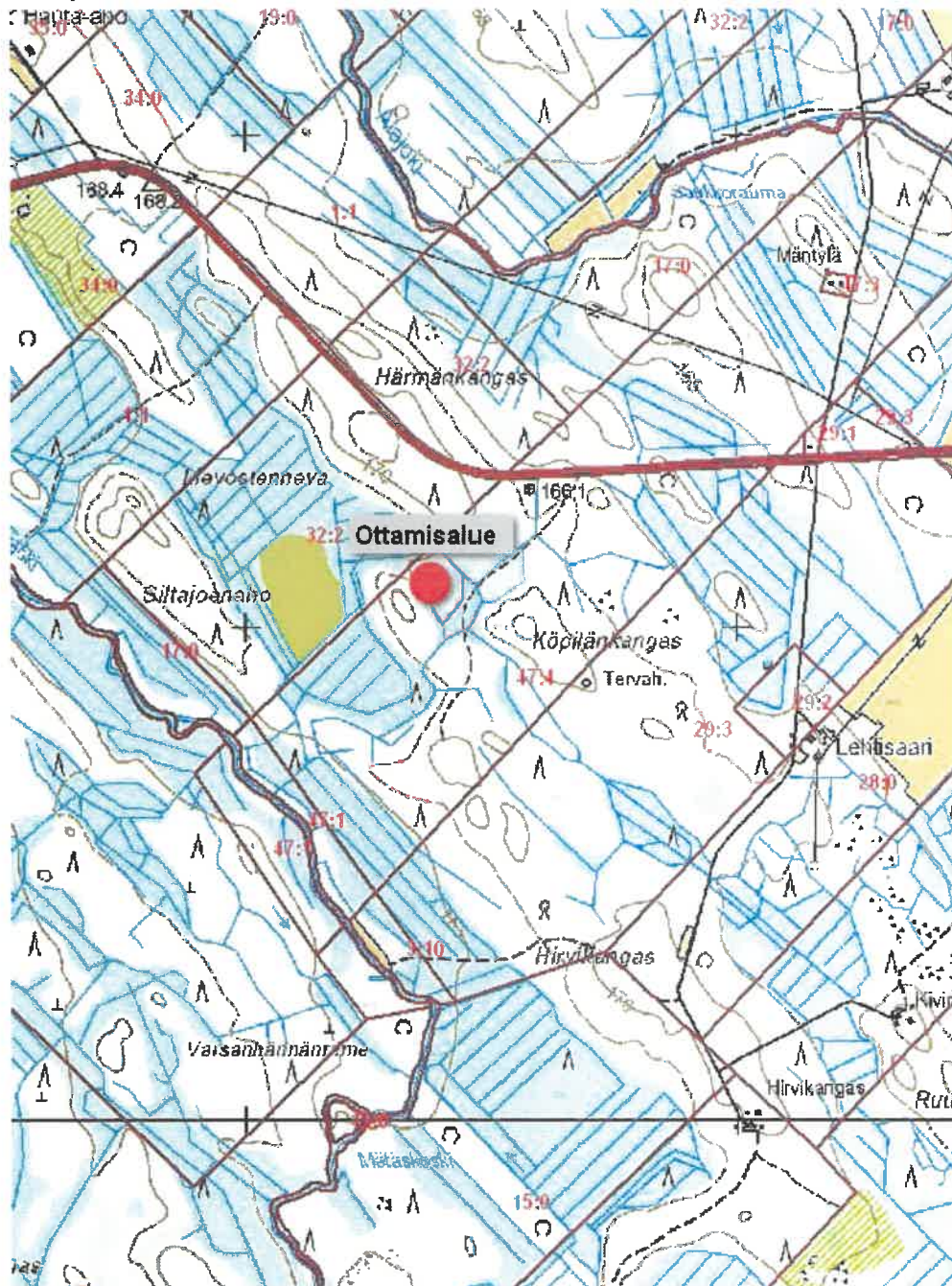
KÄNSÄKANGAS JARI KULLERVO
RISKUSILLANKATU 5 AS 1
65300 VAASA 30

KÄNSÄKANGAS KALERVO MATIAS
GRANBACKANKUJA 9, 02400 KIRKKONUMMI

KÄNSÄKANGAS KEIJO VILPAS AUKUSTI
RO 121
SE-87297 SKOG

MIKKONEN SATU HANNELE
ALAJOENTIE 88
69510 HALSUA

Naapuritilat kartta



Hakijan hallintaoikeus

Hakija omistaa tilan.

Luonnonolosuhteet

Alue on metsätalousmaata. Maapohja on kalliomaastoa, joka ei erityisesti erotu maisemasta. Ottamisaari alueen ympärillä kasvaa nuorta mäntymetsää. Ottamisaari alue on hakattu paljaaksi. Varastoalueeksi tuleva alue on nuorta kasvatusmetsää.

Pohjavesiolosuhteet

Alueen läheisyydessä ei ole luokiteltuja pohjavesialueita eikä talousvesikaivoja. Pohjaveden pintaa ei ole havainnoitu suunnittelun yhteydessä.

Asutus

Lähimmät asuintalot sijaitsevat n. 800 metrin etäisyydellä.

Nykyinen maankäyttö

Alue on metsätalouskäytössä.

Kaavoitustilanne

Alueella ei ole kaavaa.

Aiempi ottaminen

Alueelta ei ole aiemmin otettu maa-ainesta.

Suojelualueet

Ottamisalueelta on n. 2,5 km Naturaan kuuluvalla Salamajärven kansallispuiston alueelle ja n. 2,0 kilometriä Mökälänkankaan aarniometsäalueelle. Ottamistoiminnalla ei ole vaikutusta suojelualueille.

Muinaismuistot

Alueella ei tiettävästi ole muinaismuistoja.

Ottamistoiminta ja sen järjestäminen

Ottamisen valmistelu

Ottamisalueelle rakennetaan n. 400 metriä uutta tietä Perho-Kinnula maantieltä. Liittymä rakennetaan nykyisen metsätalouskäytössä olevan liittymän kohdalle, jossa näkyvyys on hyvä molempiin suuntiin. Puusto poistetaan ja kannot kerätään energiakäyttöön. Pintamaat kuoritaan ja varastoidaan käytettäväksi ottamisen jälkeiseen maisemointiin. Ottamisalue ulottuu tilan Koivusaari rajaan saakka. Tiloilla Koskenranta ja Koivusaari on rajalla yhteinen penkkatie metsätalouskäyttöä varten. Rajalla oleva kallionnokka leikataan ja rajalla oleva ajotie tasataan. Tien käytöstä ja ottamistoiminnasta rajan tuntumassa on sovittu rajanaapurien kesken.

Ottamisen toteutus

Ottaminen tapahtuu räjäyttämällä. Kerralla räjäytetään murskattavaksi aiottu määrä louhetta. Luiskat muotoillaan 1:3 tasoon +166.50 saakka, josta alaspäin edetään pystyseinäisesti. Ottamisessa pyritään tasoon 159.00. Jyrkkäreunaiselle louhoksen reunalle asetellaan lohokareita putoamisvaaran estämiseksi. Alue rajataan toiminnan aikana lippusiimalla ja varoitustauluilla. Louhoksen murskaus tapahtuu siirrettävällä kalustolla. Murskausta tehdään vuosittain lyhyinä jaksoina. Mursketta varastoidaan ottamisalueelle. Varastointia varten raivataan n. 2200 m² suuruinen alue. Louhoksen keskisyvyys on 7,5 metriä ja enimmillään 10 metriä. Vesipinnan arvioidaan asettuvan tasoon +166.50. Käytetty korkeusjärjestelmä N2000.

Ottamisaika

Ottamisaika on 10 vuotta 2014-2023.

Ottamisalueen pinta-ala

Ottamisalueen kokonaispinta-ala on n. 1,0 ha. Varsinaisen louhoksen pinta-ala on n. 0,5 ha ja varasto ja murskausalue 0,3 ha.

Maa-aineksen laatu ja määrä

Ottettava kalliokiviaines määrä 30 000 k-m³.

Käyttökohteet

Kiviainesta käytetään erilaisiin maa- vesi- ja ympäristörakentamiskohteisiin.

Kaivannaisjätteet

Kaivannaisjätteitä muodostuu pintamaista arviolta 3 000 k-m³, joka läjitetään ottamistoiminnan edetessä ja säilytetään käytettäväksi ottamistoiminnan jälkeisessä maisemoinnissa.

Työkoneet ja -laitteet

Työssä käytetään poraus- ja murskauskalustoa, maansiirtokoneita.

Polttoaineet

Poltto- ja voiteluaineiden käsittelyssä noudatetaan kunnallisia määräyksiä.

Liikenteen järjestäminen

Liikenne alueelta yleiselle tielle tapahtuu rakennettavan uuden tien kautta.

Alueen merkitseminen

Louhinta-alue rajataan toiminnan aikana lippusiimalla ja eri suuntiin asetettavilla varoitustauluilla.

Turvallisuus

Jyrkkäreunaiset putoamisvaaraa aiheuttavat reunamat aidataan. Työssä noudatetaan kyseisen alan työturvallisuusohjeita.

Ympäristövaikutukset

Maisema

Alueella ei ole erityisiä kauneusarvoja eikä alue poikkea muusta ympäröivästä maisemasta. Ottamistoiminta ei aiheuta maisemaan näkyvää muutosta. Ottamistoiminnan loputtua ja mahdollisuuksien mukaan sen edetessä aluetta maisemoidaan.

Melu

Ottamisen aikana melua aiheutuu räjäytyksistä sekä louheen murskauksesta sekä liikenteestä. Lähimpiin asuinrakennuksiin on matkaa n. 0,8 km.

Pöly

Murskaustoiminta ja liikenne aiheuttavat vähäistä pölyämistä.

Pohjavesi

Lähialueella ei ole luokiteltuja pohjavesialueita eikä toiminnalla ole haitallisia vaikutuksia pohjavesiolosuhteisiin. Käytön jälkeen ja ottamistoiminnan taukojen aikana louhos täyttyy vedellä.

Pintavedet

Pintavedet johdetaan ja ottamistoiminnan aikana louhokseen kertyvä vesi pumpataan vanhoihin metsäoijiin josta vedet valuvat Lievostenjokeen ja edelleen Polvilampeen.

Ympäristöriskien arviointi ja –vaikutusten tarkkailu

Ottamistoiminta ei aiheuta ympäristöriskejä. Ympäristövaikutuksia tarkkaillaan ottamistoiminnan aikana lähinnä alueelta lähtevien vesien silmämääräisenä tarkkailuna ja mikäli aihetta ilmenee ryhdytään tarvittaviin toimenpiteisiin. Melu- ja värinähaittoja voidaan tarvittaessa mitata.

Jälkihoito ja –käyttö

Toiminnan loputtua alueelle muodostuu n- puolenhehtaarin suuruinen vesiallas. Reunat luiskataan 1:3 vesirajaan saakka. Vesirajan alapuolinen seinämä jätetään pystysuoraksi. Luiskattu alue täytetään pintamailla. Vesirajaan jätetään pintamaista vapaa suoja-alue huuhtoutumisen estämiseksi. Muutoin alue metsittyä luontaisesti. Vesipinnan muodostumiskorkeutta tarkkaillaan ottamistoiminnan edetessä, jolloin voidaan ennakoida tarvittavan luiskan leveys ja tilantarve. Alue jää virkistyskäyttöön.

Ottamissuunnitelman yhteenveto

Ottamisalueen kokonaispinta-ala on n. 1,0 ha. Varsinaisen louhoksen ala on 0,5 ha. Varastoalueen pinta-ala on n. 0,3 ha. Pintamaiden läjitykseen käytetään n. 0,2 ha. Kalliokiviaineksen ottamismäärä yhteensä 30 000 k-m³. Kaivannaisjätteitä syntyy n. 3 000 k-m³. Ottamisessa pyritään tasoon 159.00. Alueelle rakennetaan uusi tie n. 400 m.

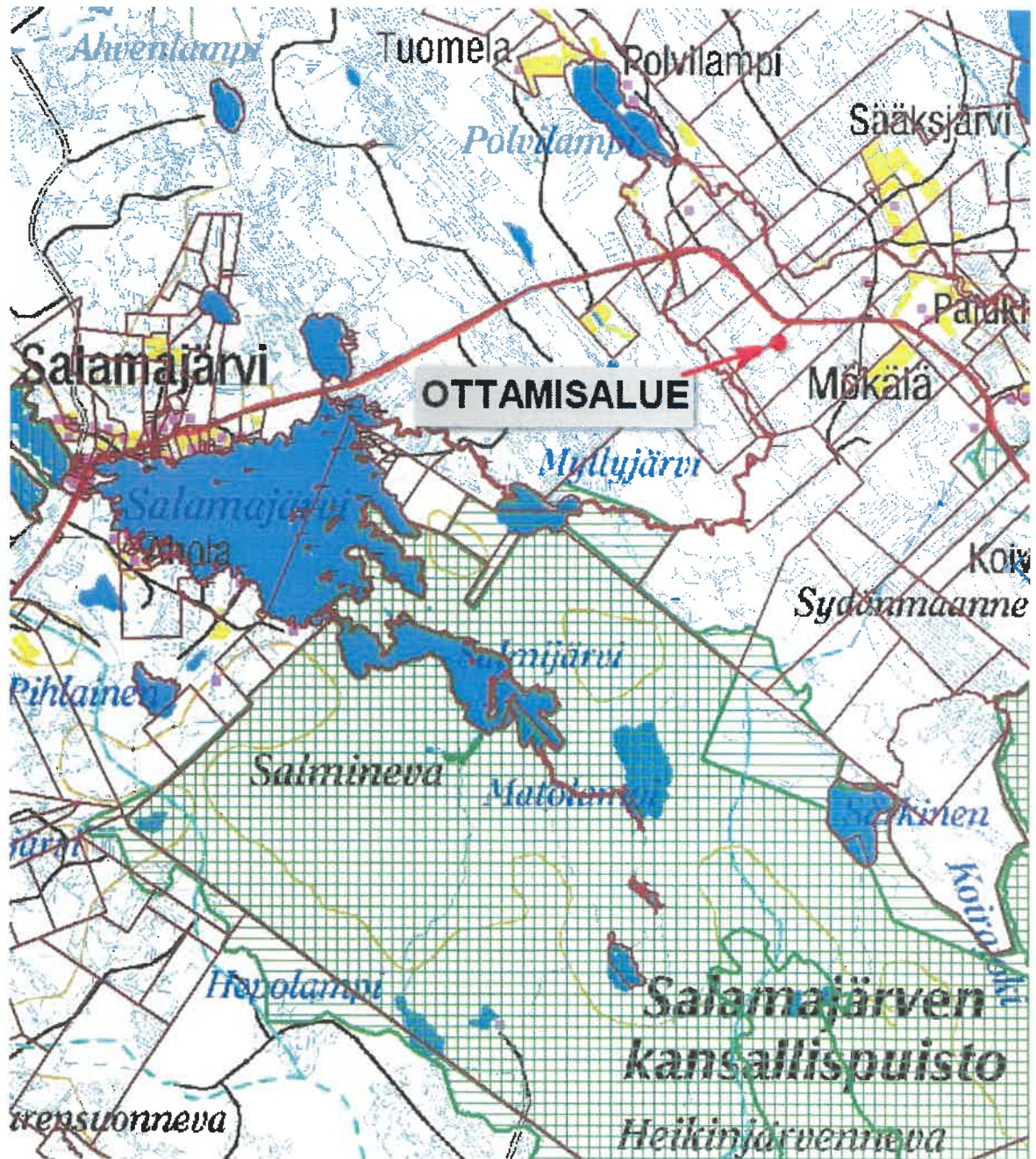
Perho 16.1.2014

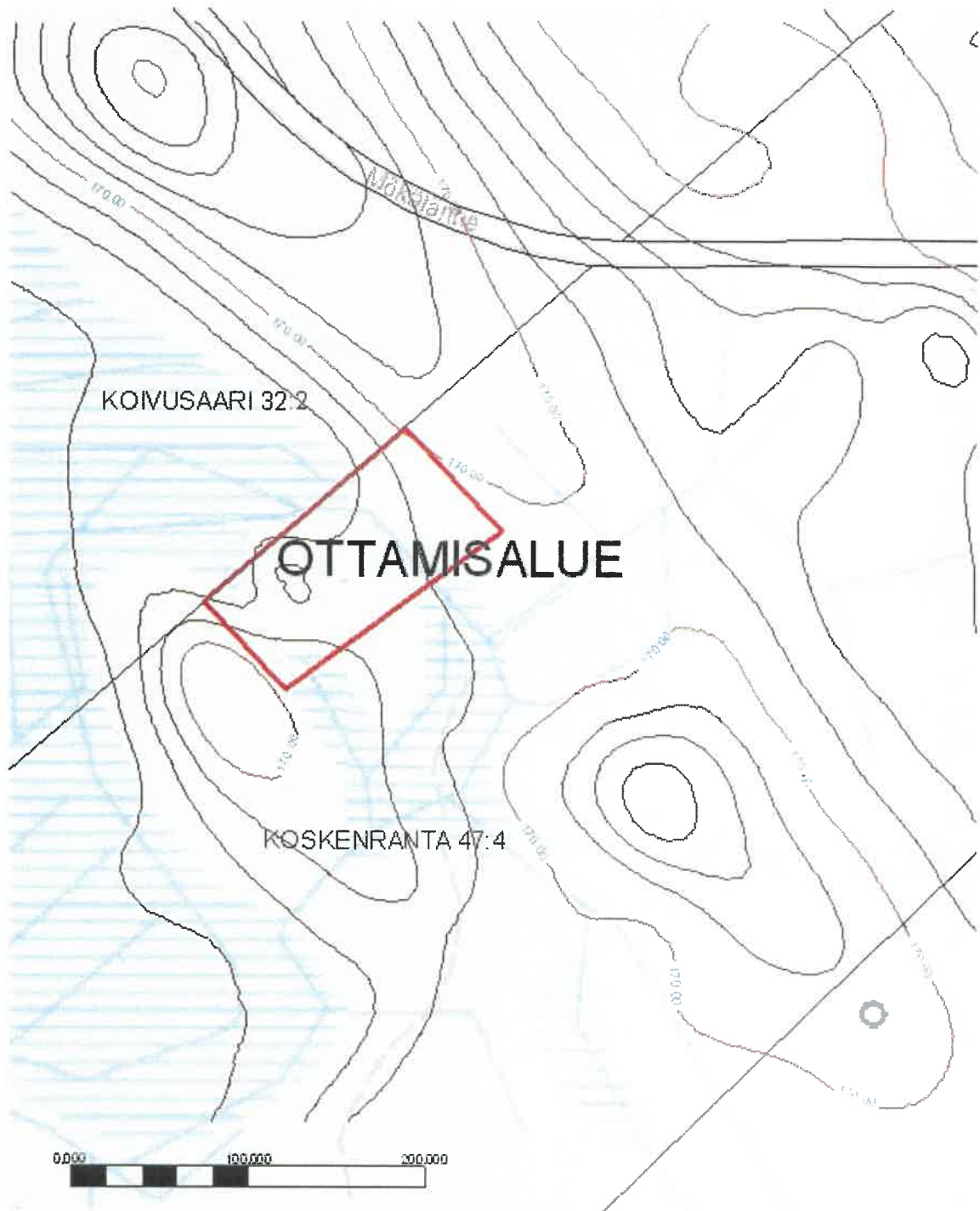


Timo Tiala, metsätalousinsinööri

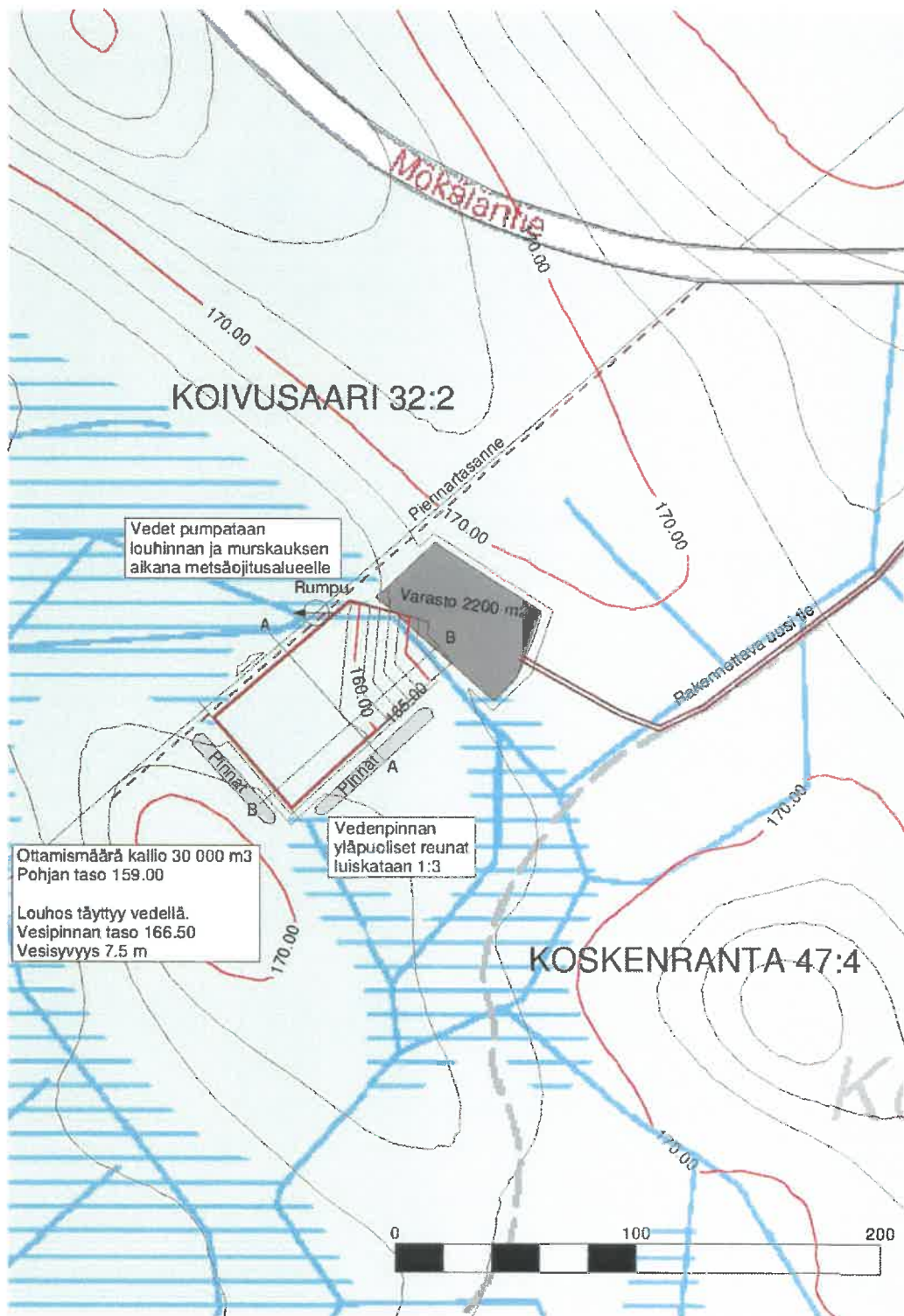
Ottamissuunnitelman kartat ja leikkauspiirrokset

Yleiskartta



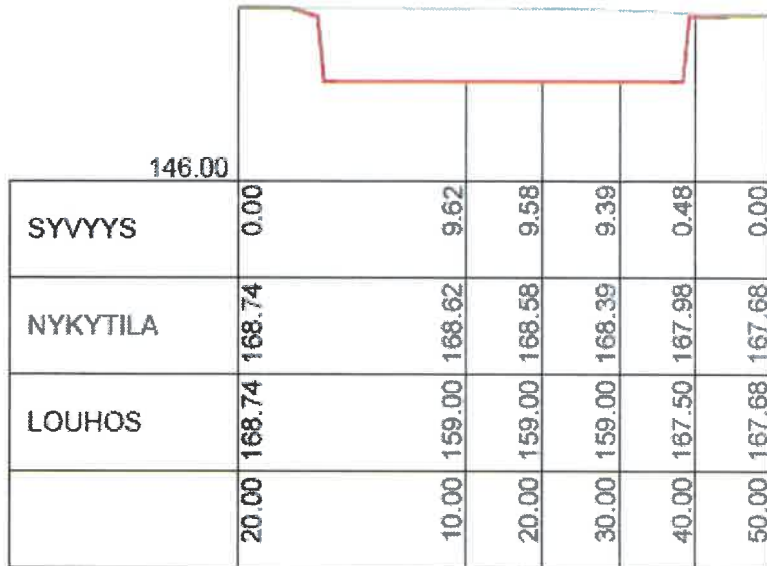
Nykytilanne

Ottamissuunnitelma 1:2000

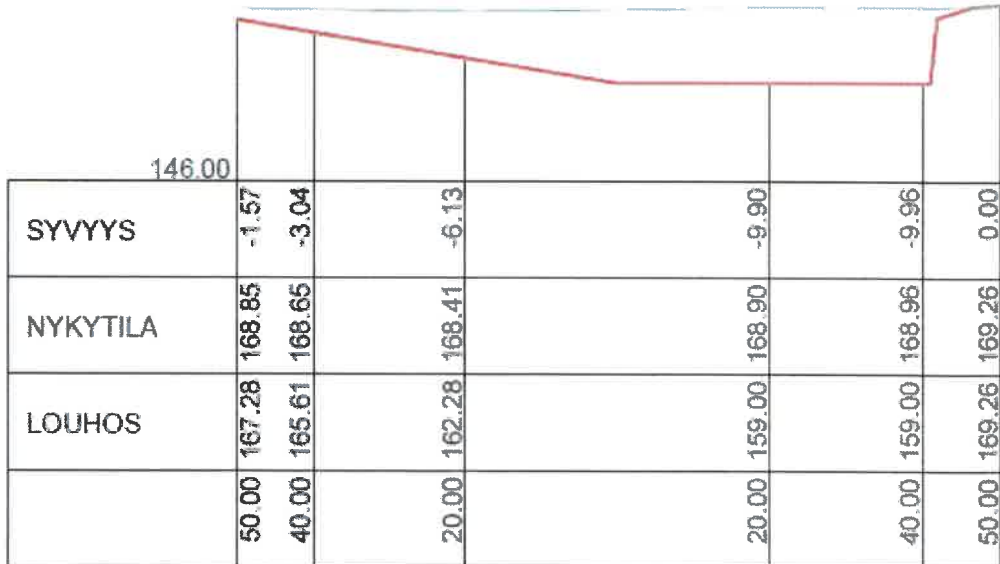


Poikkileikkaukset

LEIKKAUS A-A



LEIKKAUS B-B



Mittakaava Vaaka 1:1000 Pysty 1:1000

Ottamisen jälkeinen tilanne