

Osallistumis- ja arviointisuunnitelma

Perhon Honkahuhdan
tuuli- ja aurinkovoimapuiston
osayleiskaava



Perhon kunta



~~6.9.2023~~ viimeisin päivitys
14.2.2025

Suunnitelmassa kerrotaan alueidenkäyttölain 63 §:n mukaisesti, miten osallistuminen ja vuorovaikutus sekä kaavan vaikutusten arviointi tapahtuvat kaavaprosessissa.

Osallistumis- ja arviointisuunnitelmaan voidaan tehdä suunnittelun kuluessa tarkistuksia ja täydennyksiä tarpeen mukaan.

Osallistumis- ja arviointisuunnitelman päivityksessä 12.2.2025 on muutettu lakiviittaukset ja termit vastaamaan 1.1.2025 voimaantullutta lainsäädäntöä (rakentamislaki 751/2023 ja alueidenkäyttölaki 132/1999).

Entisen maankäyttö- ja rakennuslain nimi on muutettu alueidenkäyttölaiksi lailla 752/2023, ja samalla kumottiin ne asiat, jotka siirtyivät uuteen rakentamislakiin.

Maankäyttö- ja rakennusasetus (895/1999) säilyy voimassa, mutta rakentamista koskevat pykälät on kumottu. Rakentamista koskevat säännökset on siirretty uuteen lakiin. Muut pykälät ovat edelleen voimassa.

Sisältö

1.	Perus- ja tunnistetiedot.....	5
1.1	Suunnittelualue ja sen lähialueet.....	5
2.	Tavoitteet.....	9
2.1	Valtakunnalliset alueidenkäyttötavoitteet	9
3.	Suunnittelutilanne	11
3.1	Maakuntakaava	11
3.2	Yleis- ja asemakaavat	14
3.2.1	Yleiskaavan sisältövaatimukset	16
3.3	Muut suunnitelmat ja selvitykset.....	17
4.	Vaikutusten arviointi	18
4.1	Kaavoitus- ja YVA-menettelyn yhteensovittaminen	18
5.	Osalliset	20
6.	Osallistuminen ja alustava aikataulu	21
7.	Yhteystiedot ja tiedottaminen	22

Tiivistelmä

Alueidenkäyttölain 63 §:n mukaan ”kaavaa laadittaessa tulee riittävän aikaisessa vaiheessa laatia kaavan tarkoituksen ja merkityksen nähden tarpeellinen suunnitelma osallistumis- ja vuorovaikutusmenettelystä sekä kaavan vaikutusten arvioinnista”.

Tässä osallistumis- ja arviointisuunnitelmassa (OAS) kerrotaan Perhon Honkahuhdan tuuli- ja aurinkovoimapuiston kaavoituksen päätavoitteet, suunnittelun eteneminen, osallistumismahdollisuudet ja alustava aikataulu.

Honkahuhdan tuuli- ja aurinkovoimahanketta kehittää Perhon Tuuli Oy, jonka omistavat Pohjan Voima Oy ja Ilmatar Energy Oy. Honkahuhdan alueelle suunnitellaan kaikkiaan noin 8 maksimissaan 320 metrin korkuisesta tuulivoimalasta muodostuvaa tuuli- ja aurinkovoimapuistoa. Aurinkovoimarakentamista suunnitellaan noin 250 ha laajuiselle alueelle. Osayleiskaavalla luodaan edellytykset tuuli- ja aurinkovoimapuiston toteuttamiselle. Alueelle laaditaan oikeusvaikutteinen osayleiskaava siten, että sitä voidaan käyttää suoraan rakentamisluvan (rakentamislaki (751/2023) 42 §) myöntämisen perusteena tuulivoimaloiden osalta (alueidenkäyttölaki 77a §).

Myös aurinkovoima-alueet tarvitsevat vuoden 2025 alusta rakentamisluvan, koska luvituksessa aiemmin käytetty suunnittelutarveratkaisu on poistunut lakimuutosten myötä. Aurinkovoiman rakentamisoikeus ratkaistaan Honkahuhdan yleiskaavalla. Kun kaava on lainvoimainen, haetaan aurinkovoima alueille rakentamislupa. Ympäristöministeriö on valmistelemassa opasta aurinkovoimaloiden kaavoitukseen ja lupamenettelyyn. (Valtioneuvosto.fi).

Alueidenkäyttölain 77 b § mukaan laadittaessa 77 a §:ssä tarkoitettua tuulivoimarakentamista ohjaavaa yleiskaavaa, on sen lisäksi, mitä yleiskaavasta muutoin säädetään, huolehdittava siitä, että:

- yleiskaava ohjaa riittävästi rakentamista ja muuta alueiden käyttöä kyseisellä alueella;
- suunniteltu tuulivoimarakentaminen ja muu maankäyttö sopeutuu maisemaan ja ympäristöön;
- tuulivoimalan tekninen huolto ja sähkönsiirto on mahdollista järjestää.

Honkahuhdan yleiskaava on ns. hankekaava, jonka käytännön suunnittelun toteutuksesta vastaa Perhon Tuuli Oy kunnan ohjatessa kaavoitusta. Perhon kunta vastaa kaavoituksen sisällöstä ja kaavaprosessista alueidenkäyttölain edellyttämällä tavalla.

Honkahuhdan tuulivoimahankkeeseen liittyen sovelletaan YVA-menettelyä. Ympäristövaikutusten arviointi laaditaan YVA-lain (252/2017) ja asetuksen (277/2017), sekä alueidenkäyttölain (132/1999) ja maankäyttö- ja rakennusasetuksen (895/1999) edellyttämässä laajuudessa.

Hankkeessa sovelletaan erillismenettelyä, jossa ympäristövaikutusten arviointi ja kaavoitus etenevät samanaikaisesti rinnakkain, mutta erillisinä menettelyinä omissa asiakirjoissaan.

- Perhon kunnanhallitus hyväksyi Honkahuhdan tuulivoimahankkeen kaavoitusaloitteen 7.11.2022 (kh § 257).
- Perhon kunnanvaltuusto asetti Honkahuhdan tuulivoima-alueen rakennuskieltoon 20.3.2023 (§ 20). Honkahuhdan tuulipuiston hankealueelle asetettiin MRL:n 38 §:n (nykyinen alueidenkäyttölaki) mukainen rakennuskielto, joka on voimassa siihen saakka, kunnes alueelle laadittava tuulivoimaosayleiskaava on lainvoimainen, kuitenkin enintään viisi (5) vuotta kerrallaan.

1. Perus- ja tunnistetiedot

Perhon Honkahuhdan hankealueelle suunnitellaan noin kahdeksan voimalan tuulipuistoa, jossa voimaloiden yksikköteho tulisi olemaan enintään 14 MW. Suunniteltujen voimaloiden napakorkeus on enintään 230 m ja roottorin halkaisija enintään 230 m kuitenkin niin, että kokonaiskorkeus, eli lavan ylin pyyhkäisykorkeus, on enintään 320 m. Lisäksi suunnitellaan aurinkovoimarakentamista noin 250 ha laajuiselle alueelle.

Tuulivoimaloiden sijoitussuunnittelu tehdään osana hankesuunnittelua yleiskaavoituksen alkuvaiheessa. Tuulivoimalaitosten sijaintiin vaikuttavat mm. luonnonolosuhteet, melu- ja varjostusanalyysit sekä voimalaitosvalmistajasta riippuvat voimaloiden väliset minimietäisyydet optimaalisen tuotannon varmistamiseksi. Kaavarajaus, voimaloiden sijoittelu, voimaloiden kokonaismäärä ja sähkönsiirtoyhteydet tarkentuvat kaavaprosessin aikana huomioiden kaavoitus- ja ympäristövaikutusten arviointiprosessin (YVA) selvitykset, viranomaislausunnot, mielipiteet ja sidosryhmäkeskustelut.

Sijoituspaikeille johtavia teitä tulee mahdollisesti vahvistaa ja rakentaa osin kokonaan uusia tieyhteyksiä. Teiden tulee olla kantavalta osaltaan vähintään 5-6 metriä leveitä. Tuulivoimalan lavat kuljetetaan nostoalueelle kokonaisuutena, jolloin liittymissä ja kaarteissa vaaditaan runsaasti vapaata tilaa. Esimerkiksi kaarteissa saatetaan paikoittain tarvita 12 metrin tieleveys.

Sähköllyityntää suunnitellaan joko Suomen kantaverkkoa hallinnoivan Fingrid Oyj:n suunnitteilla olevalle Laurinnevan muuntoasemalle tai viereisen Ahvenlammen tuulivoimahankkeen kahdelle vaihtoehtoiselle sähköasemalle 110 kV tai 400 kV ilmajohtona ja 110 kV maakaapelina. Laurinnevan muuntoasemalle sähkönsiirtoa tarkastellaan 110 kV tai 400 kV ilmajohtona, Fingridin suunnitteilla olevan Jylkkä-Alajärvi voimajohtohankkeen Hangasneva-Alajärvi läntinen vaihtoehdon rinnalla.

Hankkeen liittyminen sähköverkkoon tarkentuu hankkeen edetessä laadittavien vaikutusten arvioinnin ja hankesuunnittelun myötä.

1.1 Suunnittelualue ja sen lähialueet

Hankealue sijaitsee Keski-Pohjanmaan maakunnassa, Perhon kunnan luoteisosassa rajautuen Vetelin ja Vimpelin kuntarajoihin sekä Etelä-Pohjanmaan maakuntaan. Hankealueen rajalta etäisyys Perhon keskustajamaan on noin kymmenen kilometriä. Hankealueen pinta-ala on noin 3430 hehtaaria.

Ympäristö

Topografialtaan alue on vaihtelevaa ja korkeus merenpinnasta pääosin ~125 m ja ~155 m välillä. Hankealue sijaitsee osittain ojitetuilla metsä- sekä suoalueella. Hankealueen kasvupaikkatyyppi on enimmäkseen kuiva ja kuivahko kangas. Hankealueen keskiosassa sijaitsee Loukkusaarennevan, Pihlajasaarennevan, Iso Rahkanevan ja Ketunnevan avosualueet, jotka kuuluvat soidensuojelun täydennysehdotuskohteisiin, sekä länsipuolella Rauhakankaanneva. Hankealueella sijaitsee osittain kaksi vedenhankintaa varten tärkeää pohjavesialuetta (1) Harju (1058452) ja Haukkaharju (1058451), joilta otetaan vettä.

Hankealueen hydrologia on muuttunut ojitusten vuoksi. Hankealueen luoteisosassa kulkee Patanan tekojärven täyttökanaava, josta vedet virtaavat länsipuolella sijaitsevaan Patanan tekojärveen. Lähimmät vesistökohteet Laukkulampi (n. 300 m etäisyydellä) ja Patanan tekojärvi (n. 700 m etäisyydellä) sijaitsevat hankealueen länsipuolella. Hankealueen eteläpuolella vedet virtaavat kohti

Patananjokea ja pohjoispuolella kohti Patanan tekojärven täyttökanaavaa. Hankealueella kulkee autotie (Kanavatie) sekä useampi metsäautotie. Hankealueella sijaitsee neljä turvetuotantoaluetta sekä viljeltyjä peltoalueita.

Hankealueella ei sijaitse happamien sulfaattimaiden esiintymisen todennäköisyyttä. Hankealueen länsirajasta n. 7,5 km etäisyydellä esiintymisen todennäköisyys on hyvin pieni tai pieni.

Suojelualueet ja muut luontoarvot

Hankealueella ei sijaitse Natura-2000 -verkoston suojelualueita. Lähimmät Natura-2000 SAC-alueet Isoraivio ja Pilleskytö (FI1000031; 1,4 km etäisyydellä) sekä Ruokkaanvea (FI0800041; 1,6 km etäisyydellä) sijaitsevat hankealueen eteläpuolella. Lähimmät yksityisten mailla olevat luonnonsuojelualueet sijaitsevat hankealueen eteläpuolella Pilleskytön luonnonsuojelualue 2 (YSA103759; 1,4 km etäisyydellä) ja Isoraivio (YSA202574; 2,4 km etäisyydellä). Lähimmät valtion omistamat luonnonsuojelualueet sijaitsevat hankealueen eteläpuolella n. 4,1 km etäisyydellä (Patanajärvenkankaan luonnonsuojelualue; ESA303319) ja hankealueen pohjoispuolella n. 4,3 km etäisyydellä (Kivinevan luonnonsuojelualue; ESA305820).

Ruokkaanvean Natura 2000 -alue on arvokas linnustonsuojelualue. Lintutiheys on suurimpia, mitä Länsi-Suomen soilta on tavattu. Metsäpeura on Ruokkaanvean, Patanajärvenkankaan että Hangasneva-Säästöpiirinnevan Natura 2000 -alueiden suojeluperustelaji.

Hankealueella olevat luonnon monimuotoisuuden kannalta erityisen tärkeät suoalueet Ketunneva, Iso Rahkaneva ja Loukkusaarenneva sisältyvät soidensuojelun täydennysehdotuskohteisiin. Kyseessä on valtakunnallisesti arvokas ja nykyistä suojelualueverkostoa täydentävä suoalue sekä maakunnallisesti merkittävälle lintualueelle. Aluekokonaisuus on esitetty myös voimassa olevassa maakuntakaavassa LUO-merkinnällä.

Hankealueelta on YVA-selvityksissä löydetty 58 arvokasta kohdetta, joista 52 täyttää metsälain 10 §:n kriteerit. Alueella ei esiinny luonnonsuojelulain tai vesilain mukaisia suojeltuja luontotyyppisiä. Lisäksi hankealueella on yksi vaarantunut ja viisi erittäin uhanalaista luontotyyppikohdetta. Huomionarvoisia kasvilajeja olivat rimpivihvilä, vaaleasara ja tulvakonnanlieko.

Hankealueella ei sijaitse arvokkaita geologisia muodostelmia (kalliot, kivikot, moreenimuodostumat tai tuuli ja rantakerrostumat). Lähin geologisesti arvokas kohde sijaitsee n. 700 m etäisyydellä hankealueen pohjoispuolella (Vehkajärvenkangas-Tuohimaa; MOR-Y10-010).

Kulttuuriperinnön kohteet

Vaikutusalueen valtakunnallisesti merkittävät kohteet ovat poikkeuksetta kirkkoja, jotka sijaitsevat keskeisissä asutuskeskitymissä tai niiden tuntumassa. Lähin valtakunnallisesti arvokas ja suojeltu rakennettu kulttuuriympäristökohde, Perhon kirkko, sijaitsee n. 9,1 km etäisyydellä hankealueen kaakkoispuolella.

Hankealueelta tunnettiin entuudestaan viisi museoviraston muinaisjäännösrekisterin kiinteää muinaisjäännöstä, Papinaho, Kärrytieläkannas, Meranevanniemi, Kiviniemi ja Merasaari, joista kaksi sijoittuu hankealueen reunalle. Hankealueen ulkopuolella sähkönsiirtovaihtoehtojen linjauksille jää lisäksi 12 muinaisjäännöskohdetta. Kaikki kohteet ovat historiallisen ajan tervahautoja.

Lisäksi arkeologisen kulttuuriperinnön inventoinnissa hankealueelta löytyi aiemmin tunnettujen kohteiden lisäksi 17 uutta arkeologista kohdetta, jotka myös ovat historiallisen ajan tervahautoja (Linjanvarsikangas, Puntarineva, Isokallio, Juurikkalahdenneva, Hongikko, Suolasalmenkangas,

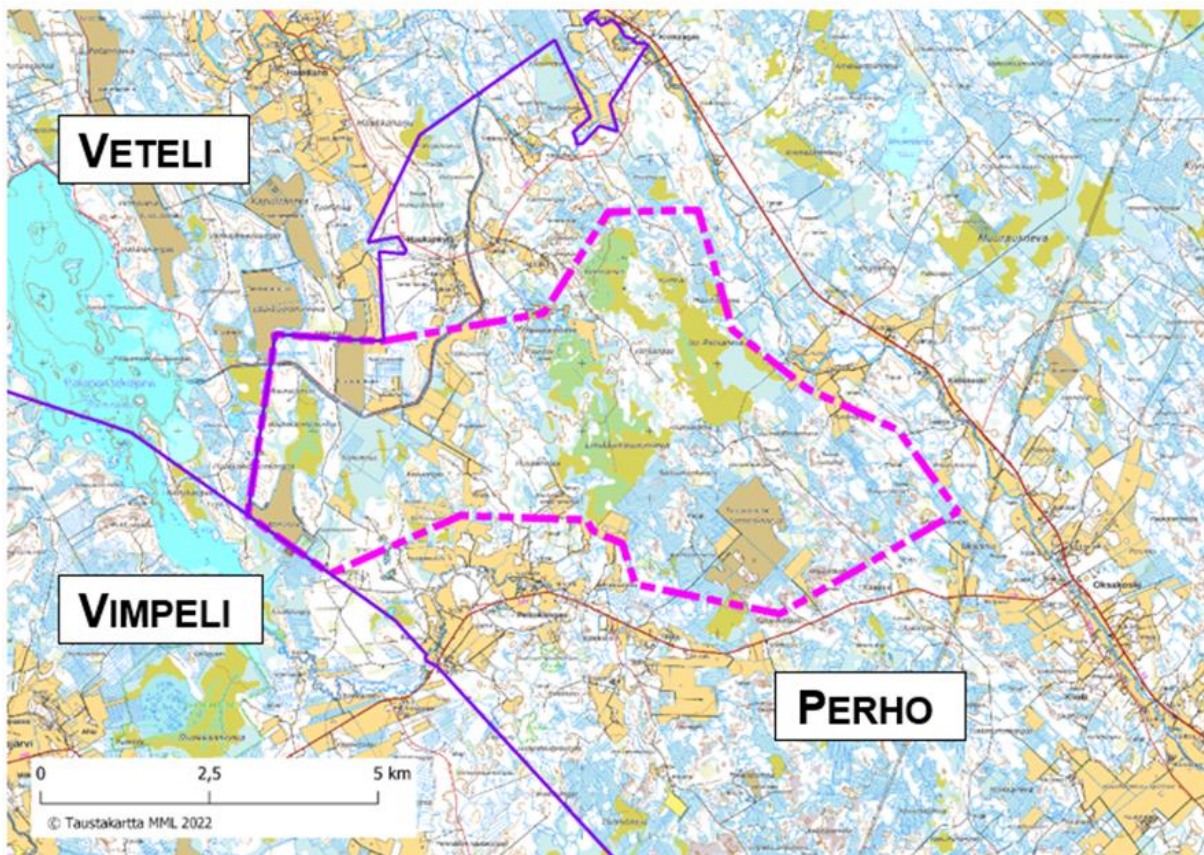
Välirkangas, Välirkangas 1, Mäntyniemi, Mäntyniemi 1, Isolehto, Pikkuhaudankangas, Patanan Hautakangas, Kettukangas, Merapäikinkangas, Hautakangas, Heikinkangas).

Heti alueen pohjoispuolella sijaitsevan Haukan kylän Haukan pihapiiri on maakunnallisesti arvokas rakennettu kulttuuriympäristö. Alle kymmenen kilometrin etäisyydellä sijaitsevat myös maakunnallisesti arvokkaat Sääksjärven kylä, Uusi-Mäkelän pihapiiri ja Tuomaalan kyläasutus. Lähialueille sijoittuu Perhonjoen yläosalle ominaista ketjumaista rantarakentamista, joka on osa paikallista kulttuuriperintöä ja -maisemaa. Hankealueen vierelle, sen etelä-, itä- ja pohjoispuolille, sijoittuu myös muuta vanhaa kyläasutusta.

Asutus

Suunnittelualueelle ei sijoitu vakituisia asuinrakennuksia. Perhon asukasluku on n. 2700 ja tiiviimmän asutuksen alueet hankealueen läheisyydessä sijoittuvat hankealueen kaakkoispuolella Kokkolantien varteen ja Perhonjoen rannoille hankealueen kaakkoispuolella. Lähin tiiviimmän asutuksen alue sijaitsee reilun kilometrin etäisyydellä hankealueen etelärajasta, Oksakosken kylällä. Perhonjoen ja Peltokankaantien varrella on harvempaa maaseutumaista haja-asutusta noin 0,5 – 1,5 kilometrin etäisyydellä hankealueesta. Etäisyys voimaloista on suurempi ja riippuu voimaloiden lopullisesta sijainnista.

MML:n aineiston mukaan hankealueelle sijoittuisi yksi lomarakennus. Perhon kunnan rakennusvalvonnan mukaan kyseisellä rakennuksella ei kuitenkaan ole rakennuslupaa, joten siihen ei edellytetä 1,5 km suojaetäisyyttä voimaloista.

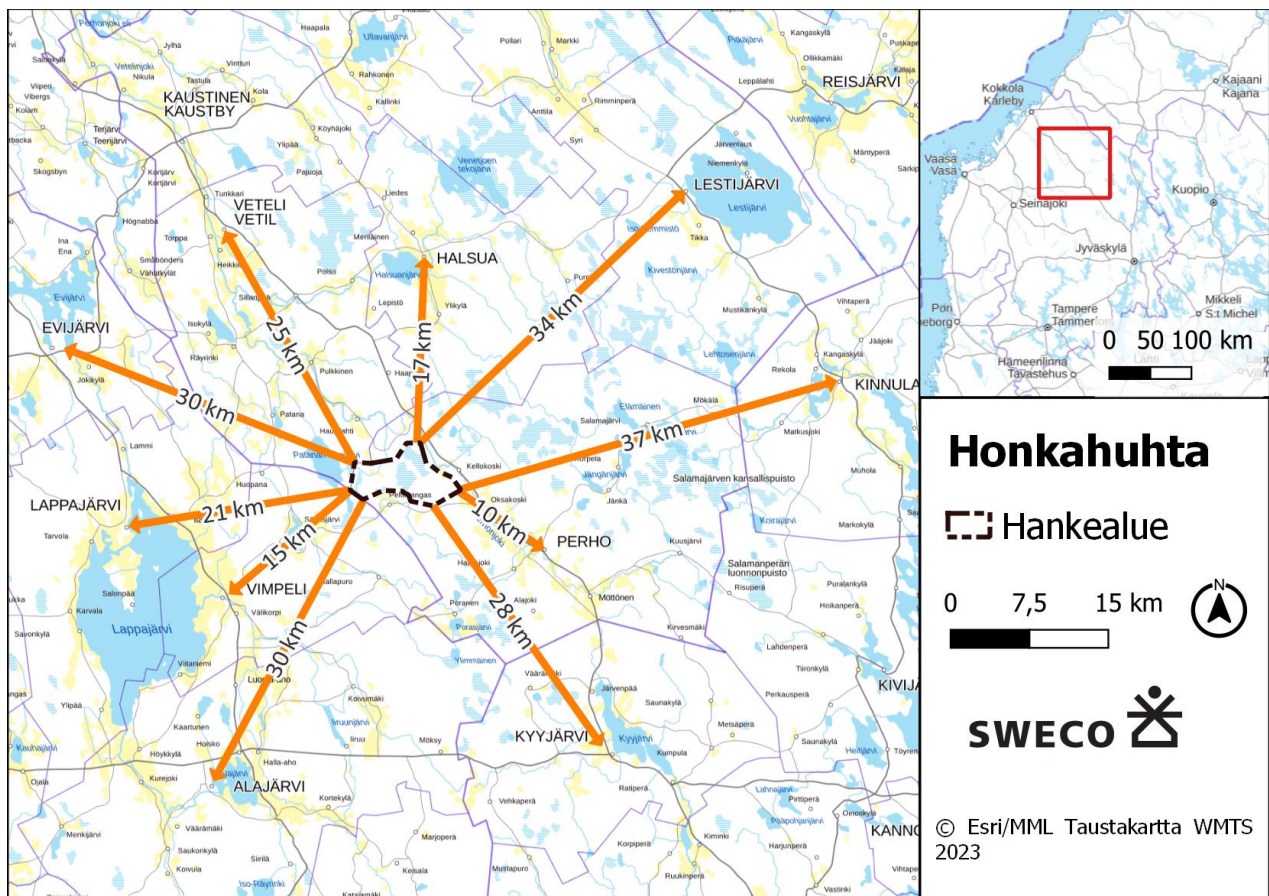


Suunnittelualueen sijainti Perhon kunnassa. Alue rajautuu Vetelin ja Vimpelin kuntiin.

Maisema

Hankealue sijoittuu maisemamaakuntajaossa Suomenselän alueelle. Lähin valtakunnallisesti arvokas maisema-alue, Vetelinjokilaakson viljelymaisema (VAM120124), sijaitsee hankealueen luoteispuolella n. 22,2 km etäisyydellä hankealueesta. Monet lähialueiden maakunnallisiksi arvotetuista maisema-alueista ovat kulttuurimaisemaa. Tällaisia ovat Lappajärven, Sääksjärven, Möttösen, Halsuan ja Perhonjoen varren viljelysalueiden maisemakokonaisuudet.

Maakunnallisesti arvokkaista luonnonmaisemista lähin on Penninkijoki – Säästöpiirinneva – Hangasneva maisema-alue, joka kytkeytyy idässä Salamajärven kansallispuistoon.



Suunnittelualueen sijainti ja etäisyydet lähimmistä kirkonkylistä.

2. Tavoitteet

Yleiskaavan laatimisen keskeisenä tavoitteena on laatia tuuli- ja aurinkovoimapuiston rakentamisen mahdollistava yleiskaava. Yleiskaava laaditaan alueidenkäyttölain 77 a §:n mukaisena tuulivoimayleiskaavana, jolloin sitä voidaan käyttää suoraan tuulivoimaloiden rakentamislupien myöntämisen perusteena. Vuoden 2025 alussa voimaan tullut uusi rakentamislaki ei tunne suunnittelutarveratkaisua, joten sijoittamisen ja toteuttamisen edellytykset tarkastellaan rakentamisluvalla, joka tässä tapauksessa perustuu Honkahuhdan yleiskaavaan. Myös aurinkovoima-alueet tarvitsevat rakentamisluvan, koska luvituksessa aiemmin käytetty suunnittelutarveratkaisu on poistunut lakimuutosten myötä. Ympäristöministeriö on valmistelemassa opasta aurinkovoimaloiden kaavoitukseen ja lupamenettelyyn. (Valtioneuvosto.fi).

Tavoitteena on edistää myös Suomen ilmastotavoitteiden toteutumista. Suunnittelussa huomioidaan maakunnalliset tavoitteet sekä Perhon kunnan tuulivoimakaavoille asettamat tavoitteet. Perhon kunta on määrittellyt vuoden 2022 alussa yleiset periaatteet tuulivoimaloiden sijainnista:

- suojaetäisyys lähimpään asuntoon vähintään 1,5 km laitoksesta (turbiini)
- suojaetäisyys kansallispuiston rajasta lähimpään laitokseen (turbiini) vähintään 6 km
- suojaetäisyys Natura-alueen rajasta lähimpään laitokseen (turbiini) vähintään 1 km
- suojaetäisyys pohjavesialueeseen vähintään 1 km laitoksesta (turbiini).

Yleiskaavan suunnittelussa huomioidaan alueen ominaispiirteet. Tavoitteena on laatia yleiskaava siten, että tuulivoimapuiston rakentamisen kielteiset ympäristövaikutukset jäävät mahdollisimman vähäisiksi. Ympäristövaikutusten arviointimenettelyn tuloksia hyödynnetään kattavasti yleiskaavan laadinnassa.

Suunnittelussa huomioidaan myös kaavaprosessin aikana toteutettavissa vuorovaikutusmenettelyissä esille nousevat tavoitteet ja näkemykset. Kaavatyön tavoitteet tarkentuvat prosessin aikana.

2.1 Valtakunnalliset alueidenkäyttötavoitteet

Valtakunnalliset alueidenkäyttötavoitteet ovat osa alueidenkäyttölain mukaista alueidenkäytön suunnittelujärjestelmää maakunta-, yleis- ja asemakaavojen ohella. Tavoitteiden ensisijaisena tarkoituksena on varmistaa valtakunnallisesti merkittävien asioiden huomioon ottaminen maakuntien ja kuntien kaavoituksessa sekä valtion viranomaisten toiminnassa.

Keskeiset teemat valtakunnallisissa alueidenkäyttötavoitteissa ovat toimivat yhdyskunnat ja kestävä liikkuminen, tehokas liikennejärjestelmä, terveellinen ja turvallinen elinympäristö, elinvoimainen luonto- ja kulttuuriympäristö sekä luonnonvarat ja uusiutumiskykyinen energiahuolto.

Tuulivoimahankkeita koskevat erityisesti energiahuollon tavoitteet, joista yleistavoitteissa todetaan, että ”Alueidenkäytössä turvataan energiahuollon valtakunnalliset tarpeet ja edistetään uusiutuvien energialähteiden hyödyntämismahdollisuuksia”. Valtakunnalliset alueidenkäyttötavoitteet korostavat tuulivoimarakentamisessa pyrkimystä keskitettyihin ratkaisuihin sekä tuulivoimarakentamisen ja muiden alueidenkäyttötarpeiden yhteensovittamista.

Tuulivoimarakentamista koskevien tavoitteiden lisäksi tuulivoima-alueiden suunnittelussa on otettava huomioon muutkin valtakunnalliset alueidenkäyttötavoitteet, kuten esimerkiksi maisemaa,

luonnonarvoja ja kulttuuriperintöä, puolustusvoimien toiminnan turvaamista sekä lentoturvallisuutta koskevat tavoitteet.

Toimivien yhteysverkostojen ja energihuollon osalta VAT:ien erityistavoitteissa mainitaan lisäksi mm. että ”voimajohtolinjauksissa on ensisijaisesti hyödynnettävä olemassa olevia johtokäytäviä”.

Valtakunnalliset alueidenkäyttötavoitteet huomioidaan maakuntakaavoituksessa, jonka kautta ne konkretisoituvat myös alemman tason kaavoihin ja muihin alueidenkäytön suunnitelmiin.

3. Suunnittelutilanne

3.1 Maakuntakaava

Maakuntaliitto vastaa maakuntakaavan laatimisesta ja sen ajan tasalla pitämisestä. Maakuntakaava on yleispiirteinen suunnitelma alueiden käytöstä. Siinä pyritään löytämään ratkaisu ylikunnallisiin, seudullisiin ja muihin vaikutuksiltaan laajoihin suunnittelukysymyksiin. Maakunnan omien sisäisten tavoitteiden ohella maankäytön suunnittelua ohjaavat valtioneuvoston hyväksymät valtakunnalliset alueidenkäyttötavoitteet sekä alueidenkäyttölaki.

Keski-Pohjanmaan maakuntakaava

Keski-Pohjanmaalla maakuntakaavoitusta on tehty vaiheittain. Hankealueella on voimassa vaihemaakuntakaavat 1-5. Vaihemaakuntakaava 6 on oas-vaiheessa.

- *Maakuntakaavan 1. vaihekaava vahvistettiin ympäristöministeriössä 24.10.2003. Maakuntakaavan vahvistuspäätös kumosi seutukaavat. Ensimmäisestä vaiheesta voimassa on yhä kehittämisperiaatemarkintöjä, yhdyskuntarakenteen aluevarauksia sekä luonnonsuojelulain mukaiset Natura 2000 -verkostoon kuuluvat tai siihen ehdotetut alueet.*
- *Maakuntakaavan 2. vaihekaava vahvistettiin valtioneuvostossa 29.11.2007. Toisesta vaihemaakuntakaavasta voimassa on tällä hetkellä tuulivoimaloille varattu energiahuollonalue Kokkolan suurteollisuusalueen ja sataman kupeessa, soiden monikäyttö kokonaisuudessaan sekä muinaismuistokohteet.*
- *Maakuntakaavan 3. vaihekaava vahvistettiin ympäristöministeriössä 8.2.2012. Kolmannesta vaihemaakuntakaavasta on kumottu yksi arvokas harjualue.*
- *Maakuntakaavan 4. vaihekaava vahvistettiin ympäristöministeriössä 22.6.2016. Neljäs vaihemaakuntakaava on voimassa kokonaisuudessaan.*
- *Maakuntakaavan 5. vaihekaava: Keski-Pohjanmaan maakuntavaltuusto hyväksyi kokouksessaan 29.11.2021 maakuntakaavan ja päätös tuli lainvoimaiseksi 3.1.2022.*
- Keski-Pohjanmaan maakuntahallitus on kokouksessaan 13.3.2023 päättänyt asettaa nähtäville *Keski-Pohjanmaan 6. vaihemaakuntakaavan (energiaturros- ja ympäristövaihemaakuntakaava)* osallistumis- ja arviointisuunnitelman. Vaihemaakuntakaavan pääteemoina ovat: kaivostoiminta, matkailu- ja virkistys, tuulivoima ja viherrakenne. Osallistumis- ja arviointisuunnitelma on laadittu alueidenkäyttölain (ent. MRL) 63§ mukaisesti. Asiakirja oli nähtävillä 1.4.-30.4.2023 välisen ajan. Tavoitteena oli Keski-Pohjanmaan maakuntahallituksen kokouspöytäkirjan (16.12.2024 § 91) mukaan, että vaihemaakuntakaavan 6 luonnosaineisto on esitys- ja päätösvalmiina tammikuussa 2025, jolloin se olisi ollut tarkoitus saattaa julkisesti nähtäville tammihelmikuun aikana. Kaavaluonnoksen palautteiden käsittelyn jälkeen, tehdään maakuntakaavasta viranomaisehdotus, joka käsiteltäisiin toisessa viranomaisneuvottelussa maaliskuun alussa. Maakuntakaavaehdotus (julkinen) valmistuu maaliskuussa ja se laitetaan julkisesti nähtäville maalishuhtikuun ajaksi. Tällöin maakuntavaltuusto hyväksyisi maakuntakaavan kesäkuussa 2025. Aikataulu tulee viivästyään tästä tavoitteesta.

Maakuntakaavoituksella ohjataan maakunnan alueiden käytön suunnittelua ja luodaan linjauksia koko maakuntaa koskevalle maankäytölle. Maakunnan suunnittelussa huomioidaan valtakunnalliset tavoitteet ja sovitetaan ne yhteen alueiden käyttöön liittyvien maakunnallisten ja paikallisten tavoitteiden kanssa.

Keski-Pohjanmaan maakuntakaavassa on osoitettu seudullisesti merkittävät, yli 10 voimalan tuulivoima-alueet. Maakuntakaavassa hankealueen luoteispuolella sijaitsee tuulivoimaloiden alue.

 Tuulivoimaloiden alue

Osa-aluemerkinnällä osoitetaan maakunnallisesti merkittävät tuulivoimaloiden sijoittamiseen soveltuvat tuulivoima-alueet. Maakunnallisesti merkittävä tuulivoima-alue muodostuu vähintään kymmenestä voimalasta.

Osa hankealueesta on Keski-Pohjanmaan maakuntakaavassa merkitty turvetuotantovyöhyke 2 (tv2) -merkinnällä.



Turvetuotantovyöhyke 2.

Turvetuotantoalueita suunniteltaessa tulee huomioida sekä pinta- että pohjavesien hyvän tilan saavuttaminen sekä valtakunnallisesti ja maakunnallisesti arvokkaiden kulttuuri-, maisema- ja luontoarvojen säilyminen. Turvetuotantoon tulee ottaa ensisijaisesti entisiin tuotantoalueisiin liittyviä soita tai jo ojitettuja soita.

Maakuntakaavassa alueen rajalla kulkee myös 400 kV:n voimajohto. Alueen keskelle on osoitettu kolme luonnon monimuotoisuuden kannalta erityisen tärkeää suoaluetta; Kettuneva, Isorahka ja Loukkusaarenneva



Luonnon monimuotoisuuden kannalta erityisen tärkeä suoalue

Informatiivinen merkintä, jolla osoitetaan sellaisia maakunnallisesti merkittäviä suoalueita, joiden luonnontilaisuus on säilynyt edustavana tai joilla muutoin on todettu olevan erityisiä luontoarvoja.

Suunnittelusuositus:

Alueen maankäyttö tulee suunnitella ja toteuttaa niin, että tuetaan alueen luontoarvojen säilymistä kuitenkin siten, että säilyttävät toimet eivät ole maanomistajalle kohtuuttomia.

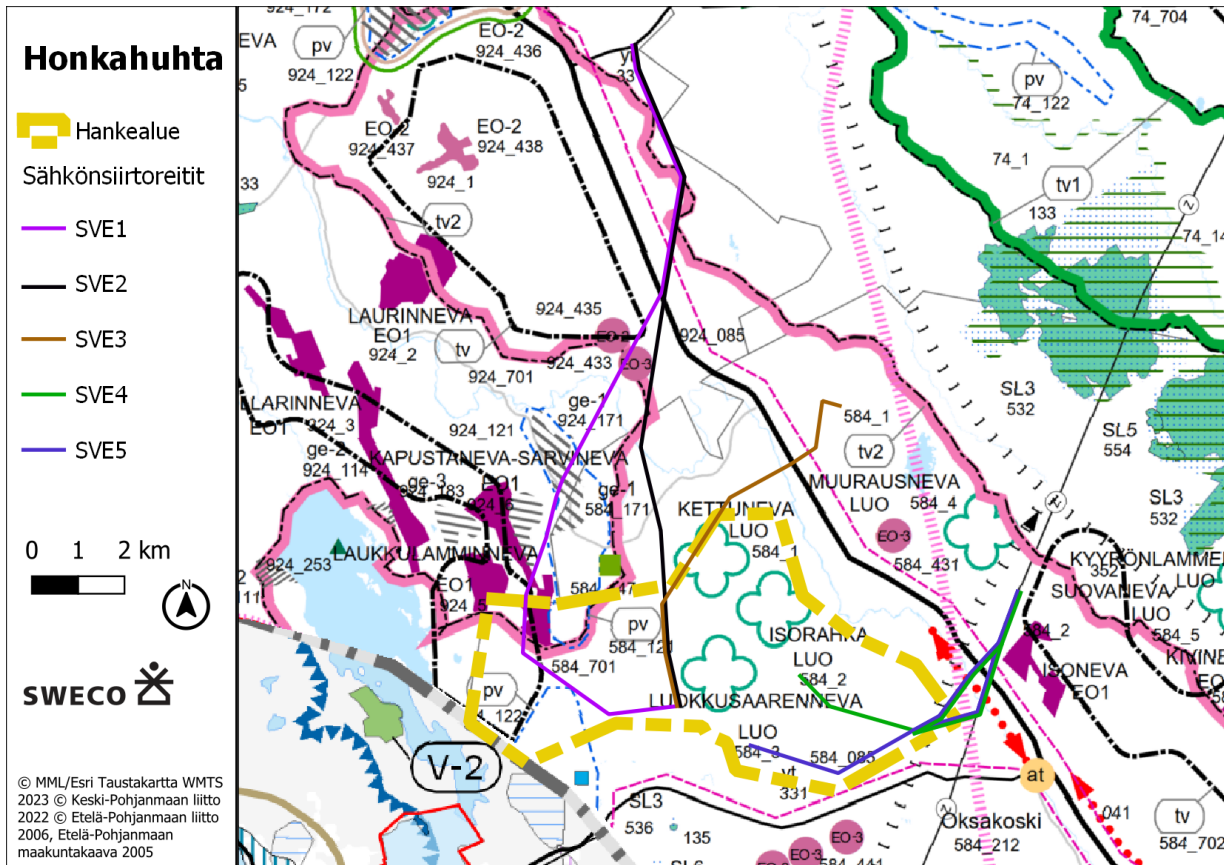
Alueen länsiosassa on kaksi pohjavesialuetta.



Tärkeä tai vedenhankintaan soveltuva pohjavesialue.

Alueen maankäyttöä suunniteltaessa tulee varmistua siitä, ettei toimenpiteillä vaaranneta pohjaveden määrää tai laatua. Tämä tulee ensisijaisesti hoitaa sijoittamalla riskialttiit toiminnat alueen ulkopuolelle ja toissijaisesti estämällä riskien syntyminen riittävästi vesiensuojelutoimenpiteillä.

Alueen koilliskulmalle on osoitettu myös moottorikelkkailun runkoreitin yhteystarve. Alueelle ei sijoitu voimassa olevissa maakuntakaavoissa tuulivoimalle ristiriitaisia maankäytön muotoja.



Suunnittelualueen sijainti Keski-Pohjanmaan maakuntakaavayhdistelmässä on osoitettu keltaisella pistekatkoviivalla, ja sijaitsee osittain maakuntakaavassa osoitetulla tuulivoimaloiden alueella. Oteeseen on tuotu hankkeen vaihtoehtoiset sähkösiirtoreitit. Kartalle on lisätty suunnittelualueeseen lounaassa rajautuva Etelä-Pohjanmaan maakuntakaavayhdistelmä, jonka Etelä-Pohjanmaan maakuntakaava 2050 (hyv. 16.9.2024) korvaa tullessaan voimaan. Virkistysalue on nyt poistunut maakuntakaavassa 2050. Maakuntaliittojen raja on esitetty harmaalla pistekatkoviivalla.

Etelä-Pohjanmaan maakuntakaava

Etelä-Pohjanmaan maakuntakaava on päivitetty, ja voimaan tullessaan se kumoo aiemmin hyväksytyt maakuntakaavat kokonaisuudessaan. Maakuntahallitus on hyväksynyt Etelä-Pohjanmaan maakuntakaavan 2050 16.9.2024.

Maakuntahallitus on 17.12.2024 (§ 107) päättänyt määrätä maakuntakaavan tulemaan voimaan maankäyttö- ja rakennuslain (nykyinen alueidenkäyttölaki) 201 §:n nojalla ennen kuin se on saanut lainvoiman. Maakuntakaava tulee voimaan, kun päätöksestä on kuulutettu maakuntakaava-alueeseen kuuluvissa kunnissa, kuten kunnalliset ilmoitukset niissä julkaistaan (MRA 93§). Kuulutus on julkaistu kaikissa Etelä-Pohjanmaan kunnissa 20.12.2024.

Maakuntakaavan hyväksymispäätöksestä on jätetty kahdeksan valitusta, joiden käsittely Vaasan hallinto-oikeudessa on kesken. Hallinto-oikeus ei ole ottanut kantaa täytäntöönpanon keskeyttämiseen, ja voi tarvittaessa keskeyttää maakuntakaavan täytäntöönpanon.

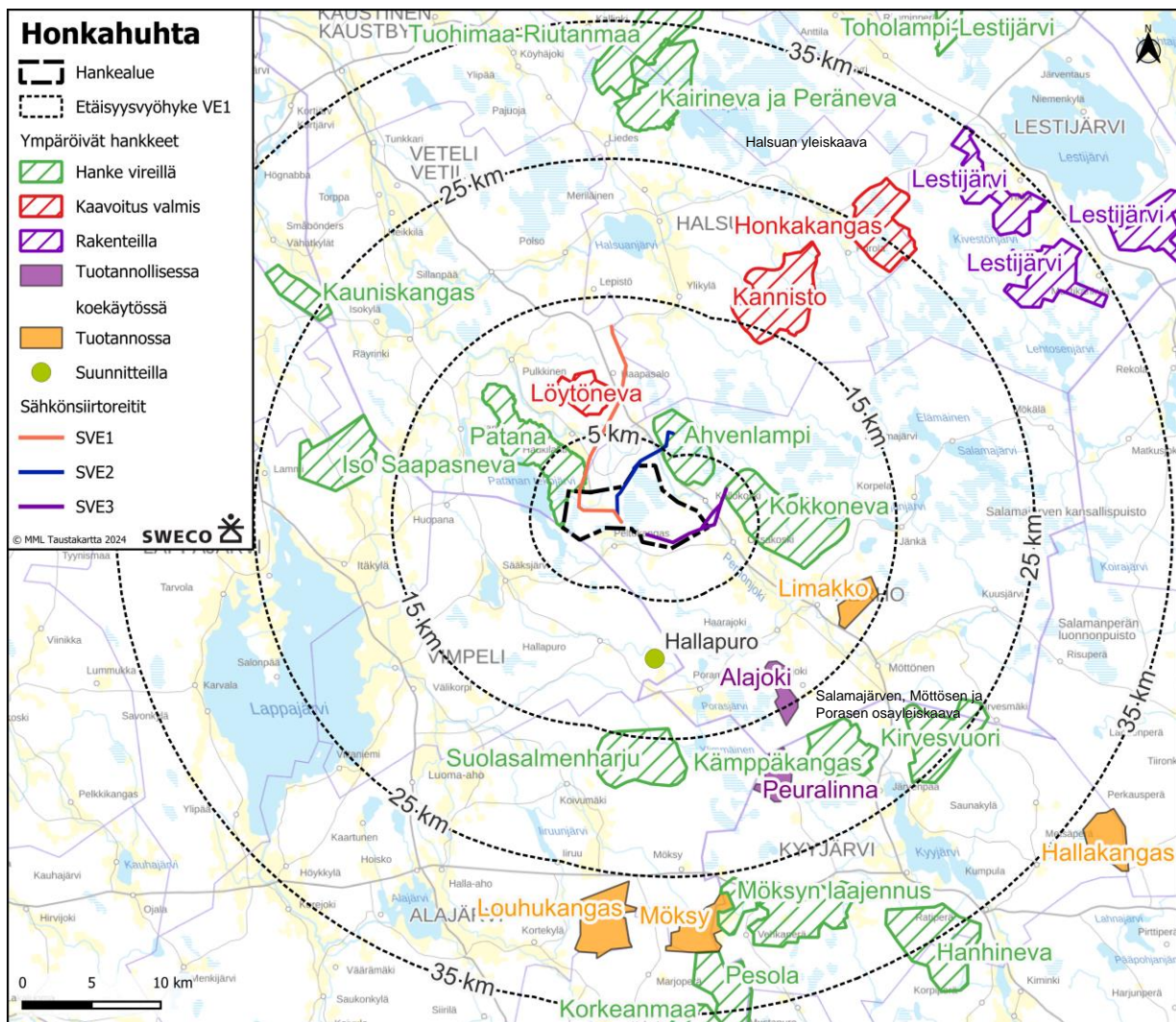
Maakuntakaavassa 2050 Honkahuhdan tuulivoimahankkeen vaikutusalueelle on osoitettu mm. maakunnallisesti arvokkaiden maisema-alueiden, maakunnallisesti merkittävien rakennettujen kulttuuriympäristöjen, tuulivoimaloiden alueiden ja pohjavesialueiden merkintöjä, sekä voimajohdot.

3.2 Yleis- ja asemakaavat

Hankealueelle ei sijoitu yleis- eikä asemakaavoja.

Hankealueen itäpuolella Perhonjokivarressa hankealueen lähituntumaan ulottuu Oksakosken yleiskaava, joka on hyväksytty 14.6.2021. Sen kaakkoispuolisia alueita koskeva Möttösen osayleiskaava on hyväksytty 14.6.2021. Perhon keskustan yleiskaava on vuodelta 2005. Hankealueen kaakkoispuolella Perhon taajaman ympärille kiertyviä alueita koskeva Salamajärven, Möttösen ja Porasen rantayleiskaava on vuodelta 1999 ja sen laajennus vuodelta 2014. Hankealueen lounaispuolella Vimpelin Sääksjärvellä on 4.10.2021 hyväksytty rantaosayleiskaava. Hankealueen koillispuolella Halsualla on voimassa koko kunnan laajuinen 7.3.2001 hyväksytty Halsuan yleiskaava.

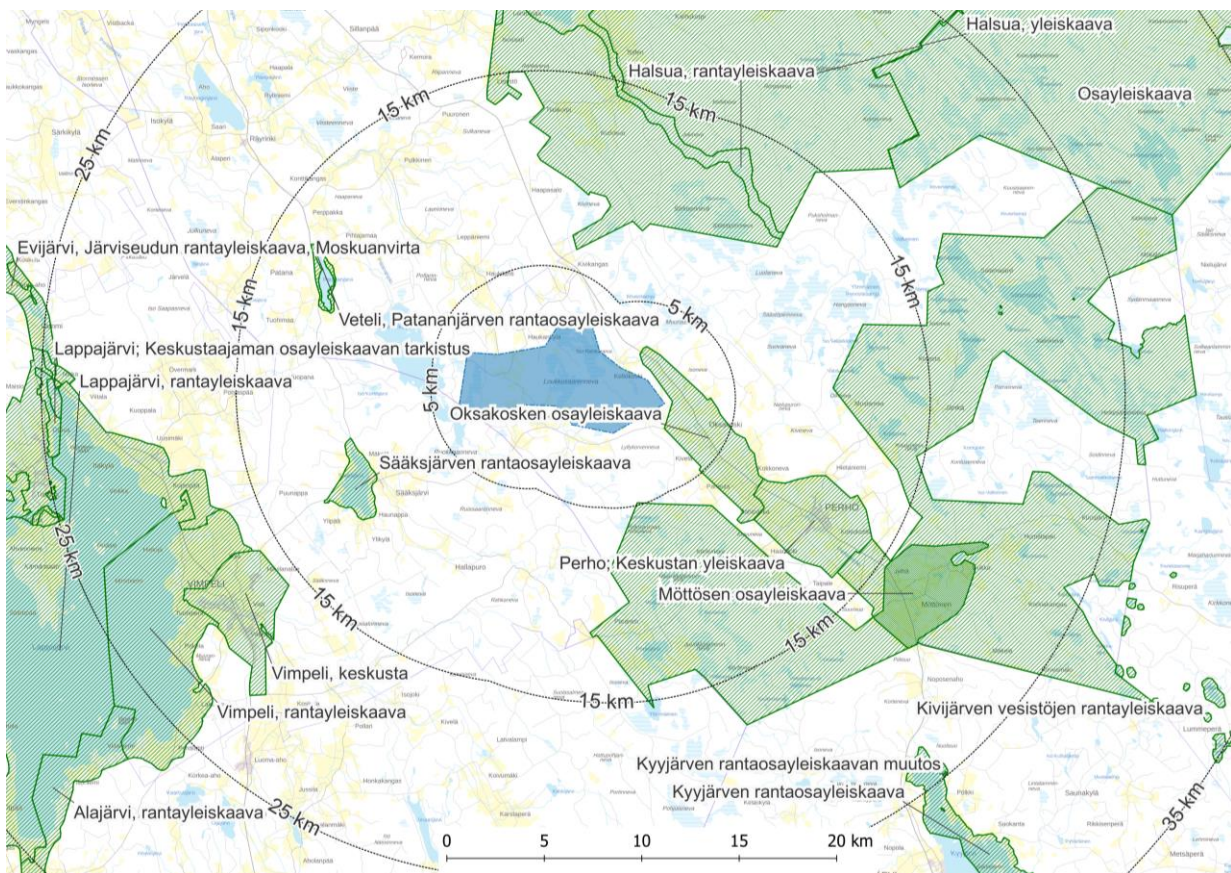
Perhossa on kaksi voimassa olevaa tuulivoimaosayleiskaavaa Limakon ja Alajoen tuulivoima-alueilla, jotka sijaitsevat Honkahuhdan hankealueesta kaakkoon. Limakon tuulivoima-alue (9 voimalaa) on toiminnassa ja Alajoen tuulivoima-alue (7 voimalaa) on rakenteilla.



Honkahuhdan alueen ja sähkönsiirtoreittien sijainti, sekä lähialueen tuulivoimahankealueet ja niiden valmiusaste. Tilanne 4.10.2024.

Lähialueelle sijoittuu myös useita muita suunnitteilla olevia tuulivoimapuistoja. Hankealueen läheisyydessä koillispuolella sijaitsee Ahvenlammen hanke (yleiskaavan hyväksyminen peruttu itseoikaisuna yhteisvaikutusten selvittämiseksi, hankealuetta supistettu) ja itäpuolella Kokkonevan hanke (kaava ehdotusvaiheessa). Patanan tuulivoimahanketta on tulossa uudelleen vireille. Limakon tuulivoimapuisto Perhon kuntakeskuksen kaakkoispuolella on lähin tuotannossa oleva tuulivoimapuisto.

Lähialueilla on voimassa muita kuin tuulivoimayleiskaavoja Halsuan, Vimpelin ja Vetelin kunnissa, sekä Perhon taajamassa ja sen ympärillä. Lähialueen voimassa olevat ja vireillä olevat kaavat on esitetty alla olevassa kuvassa.



Lähialueen voimassa olevat yleiskaavat ja rantayleiskaavat. Tilanne 4.10.2024. Lähimmät asemakaavat sijaitsevat Perhon ja Vimpelin keskustassa, Vetelin Räyringissä ja Halsuan keskustassa.

3.2.1 Yleiskaavan sisältövaatimukset

Yleiskaavaa laadittaessa on maakuntakaava otettava huomioon siten kuin siitä alueidenkäyttölaissa säädetään.

Suunnittelussa huomioidaan alueidenkäyttölain 77 b § (Tuulivoimarakentamista koskevan yleiskaavan erityiset sisältövaatimukset) lisäksi 39 §:n mukaiset yleiskaavan sisältövaatimukset:

Yleiskaavaa laadittaessa on otettava huomioon:

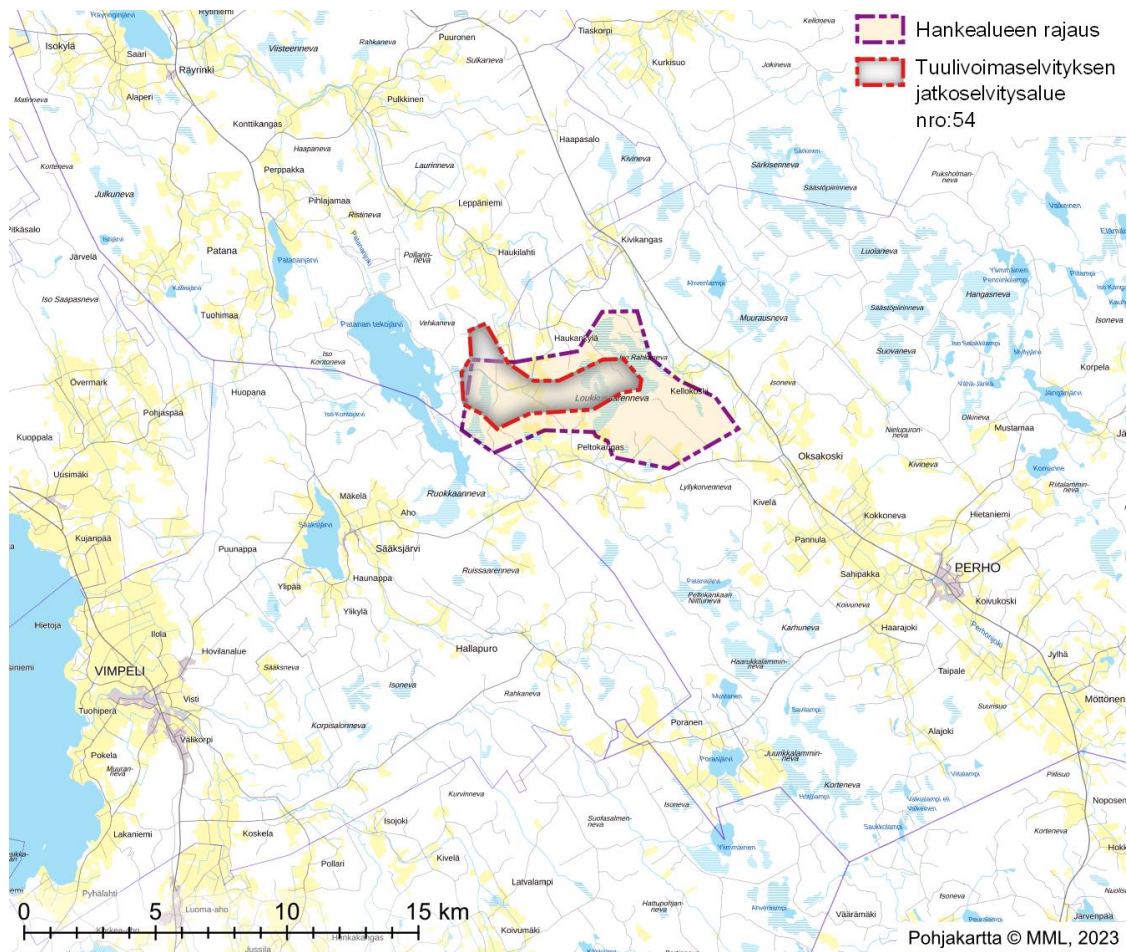
- 1) yhdyskuntarakenteen toimivuus, taloudellisuus ja ekologinen kestävyys;
- 2) olemassa olevan yhdyskuntarakenteen hyväksikäyttö;
- 3) asumisen tarpeet ja palveluiden saatavuus;
- 4) mahdollisuudet liikenteen, erityisesti joukkoliikenteen ja kevyen liikenteen, sekä energia-, vesi- ja jätehuollon tarkoituksenmukaiseen järjestämiseen ympäristön, luonnonvarojen ja talouden kannalta kestäväällä tavalla;
- 5) mahdollisuudet turvalliseen, terveelliseen ja eri väestöryhmien kannalta tasapainoiseen elinympäristöön;
- 6) kunnan elinkeinoelämän toimintaedellytykset;
- 7) ympäristöhaittojen vähentäminen;
- 8) rakennetun ympäristön, maiseman ja luonnonarvojen vaaliminen; sekä
- 9) virkistykseen soveltuvien alueiden riittävyys.

Edellä 2 momentissa tarkoitetut seikat on selvitettävä ja otettava huomioon siinä määrin kuin laadittavan yleiskaavan ohjaustavoite ja tarkkuus sitä edellyttävät.

Yleiskaava ei saa aiheuttaa maanomistajalle tai muulle oikeuden haltijalle kohtuutonta haittaa.

3.3 Muut suunnitelmat ja selvitykset

Tuulivoimaloiden maakuntakaavoitusta palveleva selvitys: Etelä-Pohjanmaan, Keski-Pohjanmaan ja Pohjanmaan tuulivoimaselvitys on valmistunut 30.11.2021. Selvitystyön keskeisenä tavoitteena on tarkastella tuulivoimatuotantoon potentiaalisia uusia alueita maakuntakaavoituksen taustaksi mantereella ja merialueilla. Selvityksen tuloksia hyödynnetään maakuntakaavojen valmistelussa. Mitkä alueet lopuksi osoitetaan maakuntakaavoissa tuulivoima-alueina, ratkaistaan kaavoitusprosessin aikana yhteistyössä kuntien ja muiden viranomaisten sekä sidosryhmien kanssa. Hankealue on tunnistettu potentiaalseksi tuulivoima-alueeksi Etelä-Pohjanmaan, Keski-Pohjanmaan ja Pohjanmaan tuulivoimaselvityksessä.



Honkahuhdan hankealueen tienoilla Patanan tekojärven tuntumassa sijaitseva alue on huomioitu Etelä-Pohjanmaan, Keski-Pohjanmaan ja Pohjanmaan tuulivoimaselvityksessä (2021) alueena (nro 54), jota suositellaan jatkosuunnitteluun.

4. Vaikutusten arviointi

Kaavaa laadittaessa selvitetään tarpeellisessa määrin suunnitelman ja tarkasteltavien vaihtoehtojen toteuttamisen ympäristövaikutukset, mukaan lukien yhdyskuntataloudelliset, sosiaaliset, kulttuuriset ja muut vaikutukset. Selvitykset tehdään koko siltä alueelta, jolla kaavalla voidaan arvioida olevan olennaisia vaikutuksia.

4.1 Kaavoitus- ja YVA-menettelyn yhteensovittaminen

Hankkeessa sovelletaan erillismenettelyä, jossa ympäristövaikutusten arviointi (YVA) ja kaavoitus etenevät samanaikaisesti mutta erillisinä menettelyinä omissa asiakirjoissaan. Honkahuhdan tuulivoimahankkeeseen liittyen sovelletaan YVA-menettelyä. Ympäristövaikutusten arviointi laaditaan YVA-lain (252/2017) ja asetuksen (277/2017), sekä alueidenkäyttölain (132/1999) ja maankäyttö- ja rakennusasetuksen (895/1999) edellyttämässä laajuudessa.

YVA-menettelyssä laadittava YVA-ohjelma on tavoitteena asettaa nähtäville samaan aikaan kaavoitusta koskevan osallistumis- ja arviointisuunnitelman (OAS) kanssa. YVA-selostus on tavoitteena asettaa samaan aikaan nähtäville kaavoituksen valmisteluvaiheen aineiston kanssa. Kaavahankkeen ja YVA-menettelyn yleisötilaisuudet pyritään järjestämään yhdistetysti.

Yleiskaavan vaikutusten arviointi perustuu pääosin YVA-menettelyn tuloksiin. Laadittavien selvityksien sisältö on kuvattu tarkemmin hankkeen ympäristövaikutusten arviointiohjelmassa. Yhteisvaikutuksia muiden lähimpien tuulivoimahankkeiden kanssa selvitetään ja arvioidaan hankkeiden edetessä.

Hankkeeseen liittyen tehdään seuraavat selvitykset, jotka ovat YVA:n liitteitä

Luonto ja linnustonselvitykset

- Kasvillisuus ja luontotyyppiselvitys
- Linnustonselvitykset
- Pesimälinnustonselvitys
- Muuttolinnusto
- Päiväpetolintutarkkailu
 - Päiväpetolintujen törmäysmallinnus
 - Päiväpetolintujen kesäseuranta
 - Päiväpetolintujen kevätseuranta
- Metsäkanalintujen soidinpaikat
- Pöllöselvitys
- Muuttolintujen törmäysmallinnus
- Maakotkaselvitys
- Maakotkan talviseuranta
- Uhanalaisen lajin törmäysmallinnus
- Uhanalaisen lajin lentoreittitarkkailu talvella
- Voimajohdon
 - kasvillisuusselvitys
 - pesimälinnustonselvitys
- Mahdolliset Natura-arvioinnit

Muut eläimistöön liittyvät selvitykset

- Nisäkkäiden lumijälkilaskenta
- Suurpetonselvitys
- Metsäpeuraselvitys

EU:n luontodirektiivin liitteen IV (a) mukaisen lajiston selvitykset

- Lepakkoselvitys
- Liito-oravaselvitys
- Viitasammakkoselvitys
- Voimajohdon liito-oravaselvitys

Maisema- ja kulttuuriympäristö

- Havainnekuvat
- Näkyvyysanalyysit
- Välkeselvitys
- Arkeologinen inventointi
- Asukaskyselyn tulokset (sidosryhmä-/asukaskysely)
- Meluselvitys

Huom! Osa selvityksistä on salassapidettäviä, vain viranomaiskäyttöön tarkoitettuja.

(katso YVA:n liitteet <https://www.ymparisto.fi/fi/osallistu-ja-vaikuta/ymparistovaikutusten-arviointi/honkahuhdan-tuuli-ja-aurinkovoimahanke-perho>)

5. Osalliset

Alueidenkäyttölain 62 § mukaan kaavoitukseen osallisia ovat alueen maanomistajat ja ne, joiden asumiseen, työntekoon tai muihin oloihin kaava saattaa huomattavasti vaikuttaa. Lisäksi osallisia ovat viranomaiset ja yhteisöt, joiden toimialaa suunnittelussa käsitellään. Osallisilla on mahdollisuus osallistua kaavan valmisteluun, arvioida kaavan vaikutuksia ja lausua, kirjallisesti tai suullisesti, mielipiteensä asiasta.

Yleiskaavan osallisia ovat ainakin seuraavat tahot:

- **Maanomistajat**
- **Ne, joiden asumiseen, työntekoon tai muihin oloihin kaava saattaa huomattavasti vaikuttaa:**
 - Kaavan vaikutusalueen asukkaat ja loma-asukkaat sekä vuokralaiset
 - Yritykset (mm. matkailuyritykset) ja niiden työntekijät
 - Laitokset ja niiden käyttäjät
 - Elinkeinojen harjoittajat
- **Viranomaiset ja hankkeessa niihin verrattavat yritykset ja keskeiset yhteisöt:**
 - Etelä-Pohjanmaan ELY-keskus
 - Keski-Suomen ELY-keskus
 - Keski-Pohjanmaan liitto
 - Etelä-Pohjanmaan liitto
 - Keski-Suomen liitto
 - Naapurikunnat (Halsua, Veteli, Vimpeli, Kyyjärvi, Kivijärvi, Kinnula ja Lestijärvi)
 - Puolustusvoimat
 - Metsähallitus
 - Suomen metsäkeskus
 - Keski-Pohjanmaan ja Pietarsaaren alueen pelastuslaitos
 - K.H. Renlundin museo
 - Luonnonvarakeskus
 - Finavia
 - Traficom
 - Fingrid Oyj
 - Viestintävirasto
 - Suomen Turvallisuusverkko Oy
- **Yhteisöt, joiden toimialaa suunnittelussa käsitellään:**
 - Vaikutusalueen kyläyhdistykset
 - Perhon kotiseutuyhdistys ry
 - Vaikutusalueen metsästysseurat
 - Yrittäjäyhdistykset
 - Luonnonsuojelupiirit
 - Lintutieteellinen yhdistys
 - Vaikutusalueen metsänhoitoyhdistykset
 - Tiekunnat

Osallisten listaa täydennetään tarvittaessa suunnitteluprosessin aikana.

6. Osallistuminen ja alustava aikataulu

Osallistumisen ja vuorovaikutuksen järjestämisestä on säädetty alueidenkäyttölain luvussa 8. Suunnittelun aikataulu tarkentuu prosessin edetessä.

Kaavan hyväksymisaikatauluun saattaa vaikuttaa osaltaan myös vireillä olevan Keski-Pohjanmaan 6. vaihemaakuntakaavan hyväksymisen aikataulu.

Aloitusvaihe 3–11/2023

- kaavan vireille tulo
- OAS ja YVA-ohjelma nähtäville syyskuussa 2023
- osalliset voivat jättää mielipiteitä
- järjestetään esittely- ja keskustelutilaisuus

Valmisteluvaihe 12/2023–5/2025

- kaavaluonnoksen ja YVA-selostuksen valmistelu
- kaavaluonnoksen ja YVA-selostuksen nähtäville asettaminen vuoden 2025 alkupuoliskolla
- osalliset voivat jättää mielipiteitä
- järjestetään esittely- ja keskustelutilaisuus

Ehdotusvaihe 6–9/2025

- yhteysviranomaisen perusteltu päätelmä YVA-selostuksesta alkukesällä 2025
- saatu palaute huomioidaan kaavaehdotuksen valmistelussa
- kaavaehdotus nähtäville loppukesällä 2025
- järjestetään esittely- ja keskustelutilaisuus
- osalliset voivat jättää muistutuksia

Hyväksymisvaihe 9–10/2025

- ehdotusvaiheen palautteen käsittely ja vastineet
- Mikäli merkittäviä muutostarpeita ei ilmene, etenee kaava kunnan hyväksymiskäsittelyyn
- Osalliset voivat valittaa yleiskaavan hyväksymispäätöksestä hallinto-oikeuteen 30 päivän sisällä siitä, kun päätös on asetettu yleisesti nähtäville kunnan ilmoitustaululla tai vastaavassa paikassa.

Hankkeen suunnitteluprosessi toteutetaan tiiviissä yhteistyössä asukkaiden ja muiden osallisten sekä eri viranomaisten kanssa.

7. Yhteystiedot ja tiedottaminen

Lisätiedot:

Kunnan edustaja: Perhon kunta Alpo Anisimaa Tekninen johtaja p. 040 051 0706 alpo.anisimaa@perho.com	YVA-menettelyn konsultti: Sweco Timo Korkalainen Projektipäällikkö (YVA) p. 045 663 5376 timo.korkalainen@sweco.fi
Kaavaa laativa konsultti: Sweco Iikka Ranta Projektipäällikkö, arkkitehti p. 040 763 1061 iikka.ranta@sweco.fi	Hankkeesta vastaava: Mira Talonen Projektipäällikkö p. 050 316 0148 mira.talonen@pohjanvoima.fi Kirsi Kyllönen Hankekehityspäällikkö p. 040 151 1677 kirsi.kyllonen@ilmatar.fi

Palaute kuulemisten yhteydessä:

Keskustie 2
 69950 PERHO
kirjaamo@perho.com

Kuulutukset julkaistaan:

Kunnan internet-sivuilla: <https://perho.com/>

Suunnitteluaineistoon voi tutustua myös osoitteessa:

<https://perho.com/tuulivoimahankkeet-perhossa/>

YVA-menettelyn aineistot julkaistaan Ympäristöhallinnon internet-sivuilla osoitteessa:

https://www.ymparisto.fi/fi-fi/Asiointi_luvat_ja_ymparistovaikutusten_arviointi/Ymparistovaikutusten_arviointi/YVAhankkeet/