

1. PERUSTELTU PÄÄTELMÄ (lyhennelmä: yhteenveto-osio ja maakuntakaavaan liittyviä suunnittelumääräyksiä)

Arviointiselostuksen, kuulemispalautteen ja oman lisätarkastelunsa perusteella yhteysviranomaisen esittää perusteltuna päätelmänään Honkahuhdan tuuli- ja aurinkovoimahankkeen merkittävistä vaikutuksista seuraavaa.

Yhteysviranomaisen katsoo, että hankkeen keskeisimmät vaikutukset kohdistuvat metsäpeuraan lajina sekä Natura2000-alueiden suojeluperusteena, salassa pidettävään lajiin sekä muuhun linnustoon, maisemaan, pintavesiin, ihmisten terveyteen, elinoloihin ja viihtyvyyteen sekä maankäyttöön. Hankkeella on myös merkittäviä yhteisvaikutuksia lähialueen tuulivoimahankkeiden kanssa.

Yhteysviranomaisen toteaa, että vaihtoehtojen vaikutusten välillä ei ole havaittavissa suuria eroja, koska vaihtoehdot ovat laajuudeltaan hyvin samankaltaisia. Vaihtoehdon VE1b on vaikutukset ympäristöön ovat kielteisimmät johtuen suuremmasta aurinkovoima-alueiden pinta-alasta. Sähkönsiirtovaihtoehdoista kielteisimmät ympäristövaikutukset ovat vaihtoehdolla SVE1, joka on siirtovaihtoehdoista pisin.

Hankealue sijoittuu Suomenselän metsäpeurapopulaation elinalueelle. Arviointiselostuksen mukaan hankkeesta metsäpeuraan kohdistuvien vaikutusten arvioidaan olevan kokonaisuudessaan vaihtoehdoissa VE1b ja VE2b kohtalaisia, jolloin myöskään merkittävien heikentävien vaikutusten muodostumista ei voida täysin poissulkea. Toteutusvaihtoehdoissa VE1a ja VE2a hankkeen aiheuttama heikentävä vaikutus arvioidaan arviointiselostuksessa vähäiseksi. Yhteysviranomaisen yhtyy arviointiselostuksen arvioon

Vastine

Perusteltu päätelmä on annettu ympäristövaikutusten arviointiraportista ja sen liitteistä, ei kaavaluonnoksesta. Perusteltuun päätelmään on koottu yhteysviranomaisen huomioiden lisäksi muiden viranomaisten lausuntojen keskeisiä huomioita ympäristövaikutusten arviointiraportista ja sen taustaselvityksistä, joten se toimii hyvänä koosteena yleiskaavan jatkosuunnittelulle.

Perustellussa päätelmässä todetaan, että muilta kuin aurinkovoiman osalta vaihtoehdoilla VE1 ja VE2 ei ole havaittavissa suuria eroja, mutta VE1b vaikutukset ympäristöön ovat kielteisemmät, johtuen suuremmasta aurinkovoima-alueiden pinta-alasta. Kaavaluonnoksessa oli käytetty pohjana vaihtoehtoa VE2b, jossa kuitenkin oli noin 250 ha aurinkovoimaloiden aluetta.

Hankkeen kokoluokka on muuttunut merkittävästi kaavoituksen edetessä YVA-raportissa esitettyyn ympäristövaikutusten arviointiin verrattuna. YVA-raportissa 3430 ha hankealueelle oli esitetty vaihtoehdosta riippuen 8-10 kokonaiskorkeudeltaan 320 m voimaa ja vaihtoehdoissa b lisäksi noin 210-250 ha aurinkovoimala-alue. Perusteltu päätelmä on annettu tästä ympäristövaikutusten arvioinnista.

Kaavaluonnoksessa aiempaa pienemmäksi rajatulle 2179 hehtaarin alueelle esitettiin kahdeksan korkeudeltaan 320 m voimaa ja 250 ha aurinkovoimala-alueita. Kaavaehdotusvaiheeseen siirryttäessä aluetta rajataan vielä pienemmäksi ja sille osoitetaan viisi korkeudeltaan 290 m korkuista tuulivoimalaa ja 36,5 hehtaarin aurinkovoima-alue. Myös sähkönsiirtovaihtoehtoja on karsittu ja reitti SVE1 on lyhentynyt merkittävästi.

Metsäpeuraselvitys vaikutusarvioineen - yhteisvaikutukset mukaan lukien - tullaan uudistamaan yleiskaavan ehdotusvaiheessa,

vaihtoehtojen VE1b ja VE2b osalta, mutta huomauttaa, että arviointiin liittyy epävarmuutta, sillä metsäpeurojen kesäaikaista esiintymistä alueella ei ole selvitetty. Vaihtoehtojen VE1a ja VE2a osalta yhteysviranomaisen toteaa, että vaikutukset saattavat olla arvioitua suuremmat, sillä jo pelkät tuulivoimalat oheisrakenteineen aiheuttavat todennäköisesti välttelykäyttäytymistä.

ELY-keskuksen luonnonsuojeluyksikkö on arvioinut Natura-lausunnossaan Honkahuhdan hankkeella olevan varovaisuusperiaatteen mukaisesti merkittävä heikentävä vaikutus metsäpeuraan, ottaen huomioon, että metsäpeuran kesäiseen vasanhoitojaksoon ja vaellusreitteihin kohdistuvat vaikutukset Ruokkaannevan Natura-alueen osalta sekä yhteisvaikutukset ja vaikutusten laajuus kaikkien Natura-alueiden osalta sisältävät huomioitavan määrän epävarmuutta.

Tuulivoiman vaikutukset salassa pidettävälle lajille on arvioitu arviointiselostuksessa varovaisuusperiaate ja yhteisvaikutukset huomioiden kohtalaisen kielteiseksi. Yhteysviranomaisen toteaa, että salassa pidettävän lajiin liittyvä arviointi on osin puutteellinen ja hankkeen vaikutukset salassa pidettävälle lajille voivat nousta merkittäviksi.

Hankkeen pesimälinnustoon kohdistuvat vaikutusmekanismit on tunnistettu oikeasuuntaisesti ja hankkeen, erityisesti tuulivoimaloiden, vaikutukset alueen pesimälinnustoon ovat vähintään kohtalaiset kielteiset.

Yhteysviranomaisen näkee ongelmalliseksi tuulivoimaloiden sijainnin Loukkusaarenneva–Iso-Rahkanevan MAALI-alueen välittömässä lähietäisyydessä. Vaikutuksen hankealueen kautta muuttaville ja alueella pesiville kurjille on arvioitu kohtalaisen kielteiseksi. Muutoin hankealueen kautta muuttaville linnuille törmäysriski ja voimaloiden aiheuttama estevaikutus arvioidaan selostuksessa kokonaisuudessaan vähäiseksi. Yhteysviranomaisen toteaa, että muuttolinnustoon kohdistuviin vaikutusarviointiin sisältyy epävarmuutta riittämättömien selvitysten vuoksi, eikä arvioitua suurempia vaikutuksia muuttolinnustoon voida sulkea pois. Yhteysviranomaisen toteaa, että vaihtoehdot VE1a ja VE1b ovat Keski-Pohjanmaan vaihemaakuntakaava 4. mukaan maakunnallisesti merkittävää tuulivoimarakentamista, joka tulee osoittaa maakuntakaavassa tuulivoima-alueena. Hankealuetta ei ole kuitenkaan merkitty tuulivoima-alueeksi, joten vaihtoehdot VE1a ja VE1b eivät ole toteutettavissa osayleiskaavalla. Vaikka vaihtoehtojen VE2a ja VE2b voimalamäärä alittaa maakunnallisesti merkittävän tuulivoima-alueen rajan, on huomioitava, että suunnitteilla olevat, lähellä toisiaan sijaitsevat Honkahuhdan, Ahven-

koska YVA-raporttiin ja kaavaluonnokseen verrattuna hanke on muuttunut merkittävästi pienempään suuntaan ja osaa lähisedun muista tuulivoimahankkeista ei erinäisistä syistä ole saatettu vireille tai tuulivoimayleiskaavaa ei ole kunnassa hyväksytty. Kaavaehdotusta valmisteltaessa on jo lievennetty tunnistettuja haitallisia vaikutuksia, erityisesti kun aurinkovoimaloiden alueet ovat supistuneet 250 hehtaarista 36,5 hehtaariin.

Salassa pidettävän lajin ja pesimälinnuston huomioimiseksi hankkeesta tullaan kaavaehdotusvaiheessa tuulivoimaloita mataloittamaan ja jättämään pois, ja jäljelle jäävät 5 voimalaa keskitetään alueelle, joka on vähemmän haitallinen salassa pidettävän lajin ja linnuston kannalta.

Tuulivoimalat olivat yleiskaavan luonnosvaiheessa Loukkusaarenneva–Iso-Rahkanevan MAALI-alueen välittömässä lähietäisyydessä. Kaikkien voimaloiden sijaintia tullaan kaavaehdotusvaiheessa muuttamaan niin, että em. MAALI-aluetta lähimmät tuulivoimalat tulevat sijaitsemaan noin 200 – 380 metriä aiempaa kauempana Loukkusaarenneva–Iso-Rahkaneva MAALI-alueesta.

Keski-Pohjanmaan vaihemaakuntakaava 4. mukaan maakunnallisesti merkittävän tuulivoimaloiden alueen alaraja on 10 voimalaa, mikä alittuu Honkahuhdan alueella. Perustellussa päätelmässä Honkahuhdan, Ahvenlammen ja Kokkonevan tuulivoima-alueiden katsotaan kuitenkin muodostavan yhdessä maakunnallisesti merkittävän tuulivoima-alueiden keskittymän. Uusien luontoarvoja koskevien tietojen johdosta kaava-aluetta on supistettu ja layoutia muutettu niin, että myös etäisyys Ahvenlammen ja Kokkonevan suuntaan on kasvanut merkittävästi verrattuna YVA:ssa arvioituun hankealueeseen, jota perusteltu päätelmä koskee.

Lännen suunnassa kaava-alueen eteläosasta etäisyys läheisiin tuulivoima-alueyleiskaavoihin tulee kasvamaan Honkahuhdan

lammen ja Kokkonevan tuulivoima-alueet yhdessä muodostavat maakunnallisesti merkittävän tuulivoima-alueiden keskittymän. Voimassa olevan maakuntakaavoituksen osalta ei ole tarkasteltu näin laajan tuulivoima-alueen sijoittamisedellytyksiä. Vain osa keskittymästä sijoittuu Keski-Pohjanmaan maakuntakaavassa osoitetulle tuulivoimaloiden alueelle. Voimassa olevassa Keski-Pohjanmaan maakuntakaavassa on lisäksi osoitettu Patanan tuulivoima-alue ja Etelä-Pohjanmaan maakuntakaavassa Vimpelin tuulivoima-alue.

Hankkeella on suuri kielteinen maisemavaikutus Haukan pihapiirin maakunnallisesti merkittävään rakennettuun kulttuuriympäristöön ja kohtalaisia kielteisiä maisemavaikutuksia läheisille kyläalueille, kuten Haukan ja Peltokankaan kyliin sekä Perhonjoen kyliin. Kohtalaisia kielteisiä vaikutuksia on myös avosuomaisemiin, muun muassa Natura2000-alueisiin ja maakunnallisesti arvokkaisiin maisema-alueisiin. Vaihtoehtojen maisemavaikutukset ovat samankaltaiset.

Meluvaikutusten arviointiin liittyy merkittäviä epävarmuustekijöitä ja riski melun ohjearvon ylitykselle, koska suunnitellut voimat ovat mittasuhteiltaan ja nimellisteholtaan paljon suurempia kuin voimat, joiden lähtömelutasoon mallinnus perustuu. Lisäksi mallinnuksessa on käytetty meluvaikutuksia lieventäviä ratkaisuja, sillä käytetyn voimalatyyppin lavat ovat hammastettuja. Yhteysviranomaisen toteaa, että toteutettavien voimaloiden melutason on alitettava tuulivoimamelulle asetetut ohjearvot. Arviointiin liittyvät epävarmuustekijät huomioiden hankkeen meluvaikutuksista voi muodostua arvioitua kielteisempiä vaikutuksia ihmisten elinoloihin ja viihtyvyyteen. Välkevaikutusten osalta molemmissa vaihtoehtoissa ylittyy Ruotsin suositusarvo 8 h/v todellista välkettä kahden asuinrakennuksen kohdalla. Ruotsin suositusarvo enintään 30 minuuttia välkettä päivässä alittuu kaikkien reseptoripisteiden osalta.

Yhteysviranomaisen katsoo, että molemmissa hankevaihtoehtoissa välkehaitan ehkäisemiseksi voimaloiden määrää, sijoittelua tai korkeutta tulee muuttaa niin, että välkehaittaa ei synny. Välkemallinnukset tulee tarkistaa rakentamislupavaiheessa, kun tarkat rakennuspaikat ovat selvillä.

tuulivoima-alueen supistumisen johdosta. Honkahuhdan yleiskaava-alueen rajasta on noin 3,4 km Ahvenlammen yleiskaava-alueen rajaan ja noin 6,6 km Kokkonevan yleiskaava-alueen rajaan. Ahvenlammen ja Kokkonevan tuulivoimayleiskaavojen ja Honkahuhdan, toisiaan lähimpänä olevien tuulivoimaloiden etäisyys on kasvanut 3,9 kilometristä 5,6 kilometriin Ahvenlammen suunnassa (7 tuulivoimalaa) ja 4,1 kilometristä 8,7 kilometriin Kokkonevan (30 tuulivoimalaa) suunnassa. Hankkeiden yhteisvaikutuksia Honkahuhdan kanssa arvioidaan kaavan ehdotusvaiheessa erityisesti luontovaikutusten ja maisema-/kulttuuriympäristövaikutusten osalta.

*Päätelmässä viitataan maakuntakaavoissa oleviin Patanan ja Vimpelin tuulivoima-alueisiin. Patanan tuulivoimahankkeen kaavoitusaloitetta ei ole koskaan hyväksytty ja Vimpelin kaavoitus-
katsauksen 2025 (<https://www.vimpeli.fi/asuminen-ja-ymparisto/kaavat>) mukaan kunnassa ei ole vireillä tai suunnitteilla uusiutuvan energian hankkeita, joten hankkeella ei voi katsoa olevan yhteisvaikutuksia Honkahuhdan kanssa.*

Maakuntakaavan tuulivoimala-aluevaraus ei ole myöskään lupaus tai takuu, että alueelle voidaan sijoittaa laajuudeltaan maakunnallisesti merkittävä tuulivoimaloiden alue. Hankealueen ja vaikutusalueen luonto-, maisema- ym. arvot pitää ensin selvittää, jotta tiedetään, kuinka monta voimalaa alueelle oikeasti voitaisiin sijoittaa – jos hanke joskus tulisi vireille. Vireillä olevat hankkeet päivitetään kaavaselostukseen ja selvityksiin 15.10.2025 tilanteen mukaisiksi.

Maisema-, kulttuuriympäristö-, melu- ja välkeselvitykset vaikutusarvioineen päivitetään vastaamaan yleiskaavaehdotusta. Yleiskaavan suunnittelualue tulee rajautumaan kauemmas Perhonjoen kylistä. Yleiskaava-alue rajataan vastaamaan 40 dB-vaikutusalueajasta. Voimaloiden määrää, sijoittelua ja kor-

Pintavesivaikutukset on arviointiselostuksessa arvioitu kohtalaisiksi hankevaihtoehdoissa VE1b ja VE2b. Yhteysviranomainen katsoo, että vaikutukset voivat olla arvioitua suurempia, johtuen arvioinnin epävarmuustekijöistä.

Pohjavesivaikutusten merkittävyys sähkönsiirron eri hankevaihtoehdoissa on aliarvioitu vaihtoehdossa SVE1. Arviointiselostuksessa vaikutusten merkittävyys kaikissa vaihtoehdoissa on arvioitu vain vähäiseksi negatiiviseksi. Sähkönsiirtovaihtoehto SVE1 on muita vaihtoehtoja haitallisempi pohjaveden suojelun näkökulmasta.

Arviointiselostuksessa ei ole huomioitu Keski-Pohjanmaan liiton 6. vaihemaakuntakaavan suunnittelua varten syksyllä 2024 laadittua viherrakenneselvitystä (Keski-Pohjanmaan viherrakenneselvitys). Tässä selvityksessä Honkahuhdan hankealueella on tunnistettu ekologinen yhteys, huomionarvoinen viheralue sekä viherrakenteiden ydinalue. Vaikutusten arviointi ekologiin yhteyksiin jää puutteelliseksi ja arviointia tulee tarkentaa hankkeen jatkosuunnittelussa.

Keski-Pohjanmaan maakuntakaavassa on hankkeen kanssa samaan kokonaisuuteen sijoituville tuulivoimaloiden alueille annettu suunnittelumääräys, jonka mukaan tuulivoima-alueiden ja niihin liittyvien sähkölinjojen ja teiden suunnittelussa on otettava huomioon sekä hankekohtaiset että yhteisvaikutukset muuttolinnustoon, suurten petolintujen pesimisviireihin sekä metsäpeurojen tärkeimpiin elinympäristöihin ja ehkäistävä merkittävien haitallisten vaikutusten muodostuminen. Suunnittelumääräys tulee huomioida jatkosuunnittelussa.

Arviointiselostuksen mukaan hankkeella ei ole vaikutuksia luontodirektiivin liitteen IV a lajien lisääntymis- ja levähdyspaikkoihin tai ne ovat vähäisiä kielteisiä, sillä rakentaminen ja toiminta aiheuttavat häiriötä eläimistöille ja suotuisien elinympäristöjen määrä vähenee. Yhteysviranomainen muistuttaa, että uhanalaiset kasvilajit ja luontotyypit sekä direktiivilajien lisääntymis- ja levähdyspaikkojen turvaaminen tulee huomioida voimalapaikkojen ja sähkönsiirtolinjan sijoittamisessa. Hankkeella voi olla merkittäviä kielteisiä yhteisvaikutuksia muiden lähialueen hankkeiden kanssa. Yhteisvaikutuksia muodostuu muun muassa metsäpeuran elinoloihin ja Natura2000-alueisiin, joiden suojeluperustelaji metsäpeura on, maisemaan, meluun sekä maakuntakaavan toteutumiseen. Myös sähkönsiirrosta aiheutuu maisemallisia yhteisvaikutuksia.

keutta tullaan kaavaehdotuksessa muuttamaan. Tuulivoimaloiden mataloittaminen rajaa välkevaikutusta niin että haitallista vaikutusta ei kohdistu asutukseen.

Pinta- ja pohjavesiä koskevat tiedot ja vaikutusarviointi päivitetään kaavaselvitykseen, ehdotusvaiheen muuttuneen suunnitelman mukaisiksi. Tuulivoimaloiden ja aurinkovoimaloiden alueet tulevat vähenemään merkittävästi. Aurinkovoimalat sijoituvat nykyisille pelloille. Kun mustaliuskeiden mahdollisuus huomioidaan ja tarvittaessa tarkastetaan esiintymien sijainti ja koko esimerkiksi kairauksin, sekä rakentamistoiminnassa huomioidaan happamoitumisriski, jäävät vaikutukset tältä osin suunnittelualueella vähäisiksi. Kuivatusjärjestelyjä ja muita kaivutöitä ei kuitenkaan ole vielä suunniteltu, joten vaikutuksiin sisältyy epävarmuutta.

Honkahuhdan ympäristövaikutusten arviointi on käytännössä laadittu ennen kuin syksyllä 2024 laadittu Keski-Pohjanmaan viherrakenneselvitys on ollut käytettävissä. Selvitys huomioidaan jatkosuunnittelussa samalla kun layoutia muutetaan. Samoin huomioidaan maakuntakaavan suunnittelumääräys tuulivoima-alueiden ja niihin liittyvien sähkölinjojen ja teiden suunnittelussa huomioon otettavista hankekohtaisista ja yhteisvaikutuksista muuttolinnustoon, suurten petolintujen pesimisviireihin sekä metsäpeurojen tärkeimpiin elinympäristöihin.

Sähkönsiirron vaikutuksia ei kuitenkaan arvioida enää kaavaehdotuksen ulkopuolisilta osin, koska yleiskaavalla ei voi ratkaista yleiskaava-alueen ulkopuolisia asioita. Yleiskaavaehdotuksessa tulee olemaan kaksi ohjeellista reittiä sähkönsiirrolle: joko pohjoiseen kohti Ahvenlammen tuulivoimayleiskaava-alueetta, taikka länteen suoraan Fingridin tulevaan voimalinjaan liittyen. Jälkimmäisessä ratkaisussa ei enää tehtäisi Fingridin tulevan voimajohdon rinnalle toista pitkää rinnakkaista liityntäjohtoa.

Yhteysviranomainen huomauttaa, että hankkeiden yhteisvaikutukset maisemaan voivat paikoin muodostua merkittäviksi, sillä noin 20 kilometrin etäisyydellä hankealueesta sijaitsee 13 eri vaiheissa olevaa tuulivoimahanketta. Maiseman osalta yhteisvaikutuksia muodostuu erityisesti vaikutusalueen avonaisille alueille kuten hankealueen länsipuolen järvialueille ja ranta-asutukselle 5–30 kilometrin etäisyydellä sekä itäpuolen suoalueille lähimmillään vajaan viiden kilometrin etäisyydellä.

Arviointiselostuksessa todetaan, että hankkeen, Ahvenlammen, Kokkonevan, Löytönevan ja Limakon voimala-alueet muodostaisivat toteutuessaan maisemassa selkeän tuulivoimakeskittymän. Yhteysviranomainen yhtyy tähän arvioon. Yhteisvaikutusten myötä maisemakuvaan saattaa muodostua kohteita, joissa tuulivoima-alueet muodostavat ryhmiä, joiden lähivaikutusalueet ovat osittain päällekkäisiä, jolloin voimalat voivat hallita maisemaa eri suunnista. Melumallinnuksen mukaan melun osalta yhteisvaikutuksia aiheutuu yhdelle hankkeen ja Kokkonevan hankkeen väliselle alueelle sijoitulle asuinrakennukselle.

Yhteenvetona tärkeimpiä perusteluita (lyhennelmä)

Perusteluissa on tuotu esille, että hankealue ja sen eteläpuoliset, Porasen ympäristön suo- ja metsäalueet (mm. Natura-alueet) ovat metsäpeuran yksi tärkeimmistä Suomen selän metsäpeurakannan vaelluksenaikaisista kerääntymä- ja levähdysalueista, jonka kautta metsäpeuroja liikkuu kevät- ja syysvaelluksen aikana.

”Vaikka aurinkovoima-alueiden aitaaminen aiheuttaa mahdollisesti suoraa estevaikutusta alueen kautta liikkuville metsäpeuroille, tulevat jo tuulivoimalat ja niiden edellyttämät oheisrakenteet todennäköisesti aiheuttamaan häiriövaikutusta metsäpeuroille.

Kuten Luonnonvarakeskus lausunnossaan toteaa, metsäpeuralle tärkeiden suo- ja metsävaltaisten Natura2000-alueiden ja tuulivoiman väliin tulisi jättää noin viiden (5) kilometrin suojavöhyke.”

Honkahuhdan tuuli- ja aurinkovoimahankkeen vaikutukset Ruokkaannevan (FI0800041, SAC), Patanajärvenkankaan (FI1001003, SAC) ja (FI1001010, SAC) Natura-alueisiin kohdistuvat alueiden suojeluperusteena olevaan metsäpeuraan, jonka kannalta merkittäväälle lisääntymis- ja vaellusaikaiselle kerääntymäalueelle suunniteltu hanke sijoittuu.

Yhteisvaikutuksia tarkastellaan layoutin muututtua uudelleen metsäpeuran elinoloihin ja Natura2000-alueisiin, joiden suojeluperustelaji metsäpeura on, maisemaan, meluun sekä maakuntakaavan toteutumiseen.

Maiseman osalta yhteisvaikutuksia tarkastellaan Ympäristöministeriön uuden ohjeistuksen (2024) mukaisesti, mm. lähivaikutusalueiden tuulivoimayleiskaavojen ja Lappajärven osalta. Yleiskaava-alueen supistumisen johdosta Honkahuhdan ja Kokkonevan väliin sijoitettavalle asuinrakennukselle ei enää aiheudu yhteisvaikutuksia.

Yhteenvetona tärkeimpiin perusteluihin

Natura-alueiden suuntaan jää kaavaehdotuksen tuulivoimaloista etäisyyttä yli 5 km, lukuun ottamatta Ruokkaannevaa, jossa etäisyyttä on hieman yli 4 km.

Honkahuhtaan kaavailtujen tuulivoimaloiden korkeus pienenee ja määrä tulee kaavaehdotuksessa vähemmän kahdeksasta viiteen, sekä aurinkovoimala-alueiden pinta-ala 250 hehtaarista 36.5 hehtaariin. Vaikutukset arvioidaan uudelleen metsäpeuraselvityksen päivityksessä ja päivitettävissä Natura-arvioinneissa.

Naturan osalta kyse on Metsähallituksen mukaan yhteisvaikutuksista erityisesti Ahvenlammen, Kokkonevan ja Patanan tuulivoimahankkeiden kanssa.

Patanan tuulivoimahankkeen kaavoitusaloitetta ei ole hyväksytty, eikä kunta sitä edistä. Yhteisvaikutusten arvioinnin pohjana ovat 15.10. 2025 vireillä olleet kaavat.

Metsähallitus yhtyy Natura-arviointien johtopäätökseen siltä osin, ettei suunnitellulla hankkeella ole todennäköisesti merkittäviä vaikutuksia metsäpeuran esiintymiseen Ruokkaannevan, Patanjärvenkankaan ja Hangasneva-Säästöpiirinnevan Natura-alueilla, mikäli vaikutuksia tarkastellaan yksinään ilman muita alueelle suunniteltuja tuulija aurinkovoimahankkeita. Arviointiin liittyy kuitenkin epävarmuuksia, koska metsäpeuran kesäaikaista esiintymistä erityisesti Porasen ympäristössä (Ruokkaanneva, Patanjärvenkangas) ei tehdyissä Natura-arvioinneissa yksityiskohtaisesti kuvata.

Metsähallitus huomauttaa, että Honkahuhdan tuotantoalueen ympäristöön on jo aikaisemmin kaavoitettu runsaasti tuulivoimaa. Metsähallitus katsoo, että arvioitu hanke muodostaa yhdessä erityisesti Ahvenlammen, Kokkonevan ja Patanan tuulivoimahankkeiden kanssa yhtenäisen tuotantoaluekokonaisuuden, jolla on todennäköisesti merkittäviä vaikutuksia erityisesti metsäpeuran vaelluskäyttäytymiseen ja edelleen lajin kerääntymäalueisiin hankealueen läheisyydessä.

Vakiintuneen oikeuskäytännön perusteella varovaisuusperiaate edellyttää Natura-arvioinnin kohdalla merkittävien vaikutusten poissulkemista tavalla, joka ei jätä epäilyksiä (mm. KHO 2020:3). ELY-keskus toteaa, että nykytiedon valossa ei voida poissulkea merkittäviä heikentäviä vaikutuksia Honkahuhdan hankealueen läheisyydessä sijaitsevien Natura-alueiden metsäpeurapopulaatioille ja niiden vaellusreiteille.

Hankealue sijoittuu salassa pidettävän lajin kahden tunnetun reviirin välille ja näistä toisen reviirin alueelle. Ottaen huomioon hankkeen omien linnustوسelvitysten havainnot ilmeisestä reviiristä, hankkeen vaikutuksia salassa pidettävään lajiin ei ole arvioitu riittävästi, joka huomioiden hankkeella voi olla merkittäviä vaikutuksia salassa pidettävään lajiin.

Yhteysviranomaisen näkemyksen mukaan voimaloita tulee siirtää kauemmas Loukku-saarenneva–Iso-Rahkanevan MAALI-alueesta, jotta alueen linnustoon kohdistuvia vaikutuksia voitaisiin ehkäistä. Erityisesti tuulivoimalat numero 5 ja 6. sijaitsevat linnustollisesti arvokkaiden alueiden välittömässä läheisyydessä.

Yhteysviranomaisen näkemyksen mukaan metson soidinpaikka hankealueella tulee säilyttää ja tuulivoimala numero 1 tulee sijoittaa vähintään 800 metrin päähän soidinpaikasta. jatkosuunnittelussa tulee huomioida kaikki arviointiselostuksessa esitetyt linnustovaikutusten lieventämiskeinot.

Tuulivoimaloita tullaan ehdotusvaiheessa siirtämään ja vähentämään niin, että MAALI-aluetta lähimmät tuulivoimalat tulevat sijaitsemaan noin 200 – 380 metriä aiempaa kauempana Loukku-saarenneva–Iso-Rahkaneva MAALI-alueesta.

Voimalaa 1 ei enää ole kyseisellä alueen osalla kaavaehdotuksessa. Ehdotuksen tuulivoimalat tulevat jäämään yli 800 m päähän soidinpaikoista. Vaikutuksia salassa pidettävään lajiin tullaan arvioimaan kaavaehdotuksen uuden layoutin pohjalta, sekä yhteisvaikutuksina läheisten hyväksytyjen tuulivoimaluekaavojen kanssa.

Esitetään lieventämiskeinoina harkinnan mukaan voimaloiden alaosan maalaamista tummaksi, mikäli mahdollisia merkittäviä vaikutuksia voidaan näin lieventää. Voimaloilla on myös maise-mavaikutuksia lähiasutukseen, arvokkaiisiin maisema-alueisiin ja kulttuurihistoriallisiin kohteisiin. Tumman osan tulee jäädä selvästi puuston latvuksia matalammalle, jotta ei synny haitallisia maisemavaikutuksia, kuten vaikutelmaa irrallaan leijuvasta tuulivoimalan yläosasta. Lieventämiskeinona esitetty vilkkuvalojen

Maisemavaikutusten arviointiin liittyy epävarmuus, koska arvioinnissa on käytetty vanhan tuulivoiman maisemavaikutusten arviointioppaan etäisyysvyöhykkeitä. Puuston suojaavaa vaikutusta ei voida huomioida maisemavaikutuksia lieventävänä tekijänä eikä peitteisyyden takia voida arvioida hankkeen vaikutuksia vähäisemmiksi.

Kartta- ja ilmakuvatarkastelun perusteella osa ainakin yhdestä aurinkopaneelikentästä sijoittuu ojittamattomalle suolle.

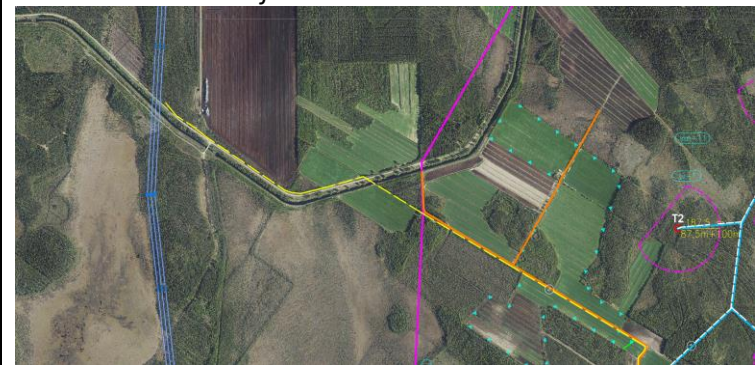
Sähkönsiirtovaihtoehto SVE1 ylittää muun muassa luonnontilaisen suon Sarvinevan suon Harjun pohjavesialueella. Sarvinevan suo on ojittamaton luonnontilainen suo, jonka kohdalla Harjun pohjavesimuodostuman vettä hyvin johtavat kerrokset sijaitsevat turvekerroksen alla (nk. peitteinen harjumuodostuma).

käyttö ja voimaloiden yhden siiven maalaaminen mustaksi maisemavaikutuksia ja maiseman levottomuutta, joten niitä ei lisätä kaavamääräyksiin.

Maisemavaikutusarviointi päivitetään. Arvioinnissa pohjana ovat 15.10. 2025 vireillä olleet kaavat. On totta, että voimaloiden pitkän käyttöajan vuoksi puusto ei välttämättä peitä näkymiä tulevaisuudessa samaan tapaan kuin nyt. Toisaalta metsän peittävyys saattaa puuston kasvusta johtuen lisääntyä joillakin alueilla.

Ojittamatonta suota ei kaavaehdotuksessa oteta aurinkovoimaloiden alueeksi, vaan aurinkovoimalat sijoittuvat käytössä oleville peltoalueille. Pinta-ala on vähentynyt 250 hehtaarista 36,5 hehtaariin.

Ilmakuvan mukaan koko aurinkovoima-alue on kuivatettu ja alueen kautta kulkee länteen olemassa oleva tie, jonka viereen on kaavailtu ohjeellista varausta liityntälinjalle. Aivan tien varressa on viljelyssä olevaa peltoa, ojittua suota ja muutama metsäsaareke. Sähkönsiirtovaihtoehto ei kaavan ehdotusvaiheessa tule ylittämään luonnontilaista Sarvinevan suota, vaan sivuaa olevaa tiestöä, viljeltyjä peltoja, kuivatettua (ojitettua) metsäaluetta, peltojen välisiä metsäsaarekkeita ja turvetuotantoaluetta.



Hankkeen jatkokäsittelyssä huomioitavaa

Hanketta koskevaan lupahakemukseen on liitettävä arviointiselostus ja tämä yhteysviranomaisen perusteltu päätelmä. Lupaviranomainen ei saa myöntää lupaa hankkeen toteuttamiseen eikä tehdä muuta siihen rinnastettavaa päätöstä ennen kuin se on saanut käyttöönsä arviointiselostuksen ja perustellun päätelmän. Lupapäätökseen on sisällytettävä perusteltu päätelmä, ja siinä on asianmukaisesti otettava huomioon arviointiselostusta koskevien kuulemisten tulokset. Päätöksestä on käytävä ilmi, miten arviointiselostus ja perusteltu päätelmä on otettu huomioon.

Lupaviranomaisen on varmistettava, että perusteltu päätelmä on ajan tasalla lupa-asiaa ratkaistaessa. Hankkeesta vastaava voi tarvittaessa pyytää ennen lupa-asian vireille tuloa yhteysviranomaista esittämään näkemyksensä perustellun päätelmän ajantasaisuudesta. Ajantasaistamisen tarvetta voidaan joutua tarkastelemaan esimerkiksi, jos hanke on muuttunut tai arvioinnista on kulunut pitkä aika.

Kaavaehdotuksen sähkönsiirtovaihtoehto länteen Fingridin suunnittelemaalle Jylkkä-Alajärvi -voimalinjalle on esitetty keltaisella katkoviivalla. Yleiskaavaehdotuksen aluerajaus on osoitettu aniliininpunaisella viivalla. Aurinkovoimaloille varattua peltoa ja metsäsaareketta ympäröivät turkoosit kolmiomerkit.

Toinen ohjeellinen vaihtoehto liityntäjohtolle tulee yleiskaavaehdotuksessa olemaan pohjoiseen, Ahvenlammen tuulivoimayleiskaavan sähköasemalle.

Hankkeesta vastaava voi tarvittaessa pyytää ennen lupa-asian vireille tuloa yhteysviranomaista esittämään näkemyksensä perustellun päätelmän ajantasaisuudesta, koska hanke on yleiskaavaehdotuksessa merkittävästi aiempaa pienempi.