



Perho

Ahvenlammen tuulivoimahankkeen arkeologinen täydennysinventointi 2024

Akseli Tolvi
Hannu Poutiainen
Maanala Oy

MAAN
ALA

Sisällysluettelo

Tutkimuksen perustiedot	3
1. Tausta ja tutkimustehtävä.....	4
2. Menetelmät.....	6
3. Yleiset havainnot.....	7
3.1. Tutkimushistoria	7
3.2. Historialliset kartat	7
3.3. Ympäristö.....	7
3.4. Maastohavainnot.....	8
4. Inventointikohteet	19
4.1. Tunnetut kohteet.....	19
1. Perho Ahvenlammin Hautakangas.....	19
2. Perho Ahvenlammenneva.....	20
3. Perho Ahvenlampi etelä.....	21
4. Perho Matin Hautakangas	22
4.2. Uudet kohteet	23
5. Perho Ahvenkoskenmännikkö	23
6. Perho Kokkolantie	25
7. Perho Susisaari.....	27
8. Perho Vihtorinsaari	29
5. Yhteenveto ja päätelmät.....	31
6. Lähteet	31

Tutkimuksen perustiedot

Kohde: Ahvenlammin tuulivoimahankkeen hankealue

Tutkimuksen tyyppi: arkeologinen inventointi

Tavoite: tarkastaa hankealueen tunnettujen arkeologisten kohteiden kunto sekä selvittää, onko alueella aiemmin tuntemattomia kohteita

Kenttätyöaika: 24.–25.7.2024

Tutkijat: FM Akseli Tolvi ja FM Hannu Poutiainen, Maanala Oy

Tilaja: Sweco Finland Oy

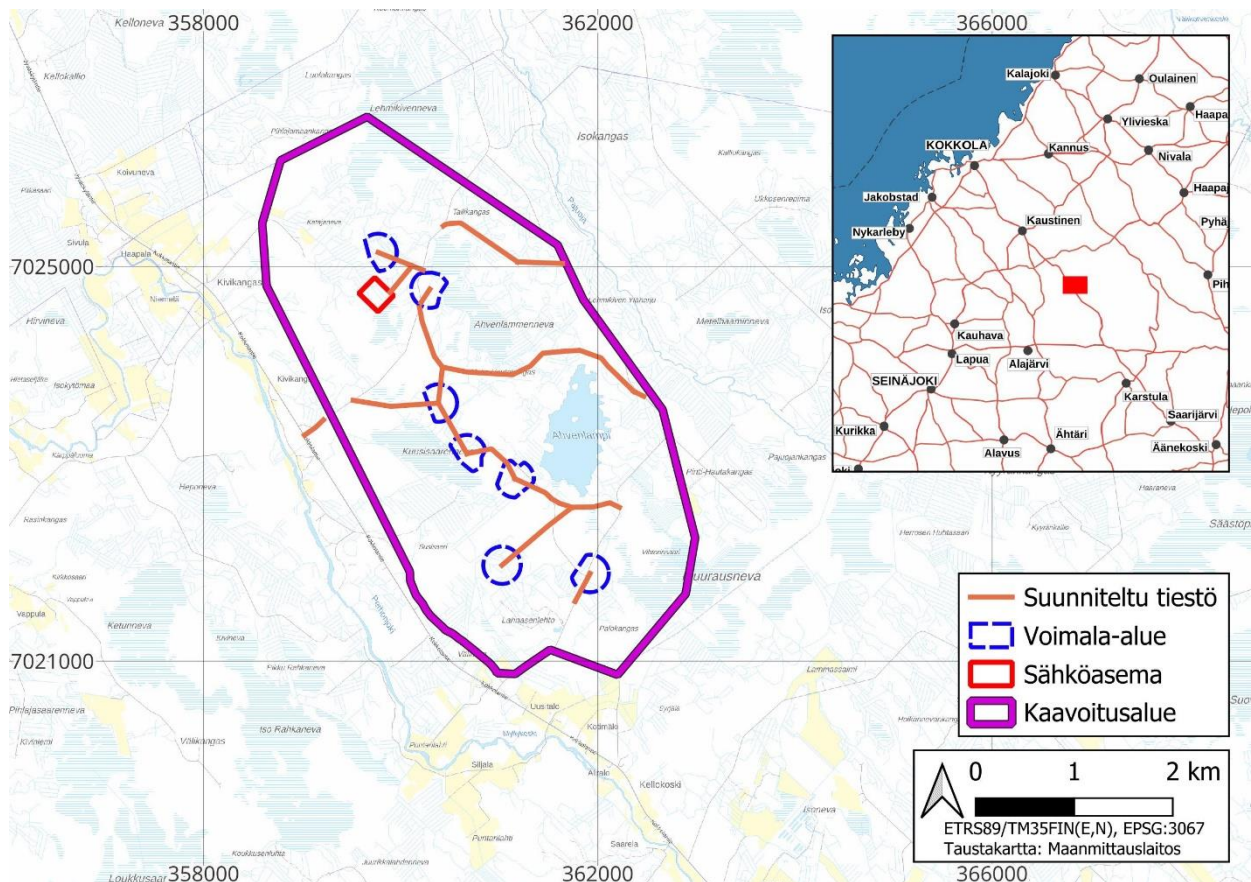
Aiemmat tutkimukset: Katiskoski, inv. 1990, Schulz, inv. 2013, Schulz, inv. 2022

Alkuperäinen arkistoaineisto digitaalisine valokuvineen: Maanala Oy. Raporttikopiot pdf-muodossa: Museoviraston arkisto, alueellinen vastuumuseo ja työn tilaaja.

Raportin karttakoordinaatit: ETRS-TM35FIN (korkeus N2000)

Tutkimuksessa talletetut esinelöydöt ja näytteet: –

Tulos: Hankealueen liepeiltä entuudestaan tunnetut arkeologiset kohteet (4 kpl) tarkastettiin. Inventoinnissa löydettiin uusina kohteina kolme tervahautaa, jotka ehdotetaan rekisteröitäviksi kiinteinä muinaisjäänöksinä ja historiallinen tienpohja, joka ehdotetaan rekisteröitäväksi muuna kulttuuriperintökohteena.



Kuva 1. Inventointialueiden sijainti. Kartta: Akseli Tolvi, Maanala Oy. Pohjakartta: Maanmittauslaitos.

Kansikuva: Kokkolantien linjaa luoteeseen. N 7020921 E 360956. Kuva: Akseli Tolvi, Maanala Oy.

Taulukko 1. Inventointikohteet. Numero viittaa raportin kohdenumerointiin ja kuvan 2 karttaan.

Nro	Kohdenimi	Mj-tunnus	Tyyppi	N	E	Status
1a	Perho Ahvenlammin Hautakangas	1000046761	työ- ja valmistuspaikat/tervahaudat	7024106	362191	kiinteä muinaisjäännös
1b	Perho Ahvenlammin Hautakangas (alakohde)	1000046761	työ- ja valmistuspaikat/tervahaudat	7024139	362221	kiinteä muinaisjäännös
2	Perho Ahvenlammeneva	1000046753	työ- ja valmistuspaikat/tervahaudat	7024902	360770	kiinteä muinaisjäännös
3	Perho Ahvenlampi etelä	1000046756	työ- ja valmistuspaikat/tervahaudat	7022504	361433	kiinteä muinaisjäännös
4	Perho Matin Hautakangas	1000040101	työ- ja valmistuspaikat/tervahaudat	7023802	360764	kiinteä muinaisjäännös
5	Perho Ahvenkoskenmännikkö	uusi kohde	työ- ja valmistuspaikat/tervahaudat	7022278	359884	kiinteä muinaisjäännös
6	Perho Kokkolantie	uusi kohde	kulkuväylät/tienpohjat	7021458	360305	muu kulttuuri-perintökohde
7	Perho Susisaari	uusi kohde	työ- ja valmistuspaikat/tervahaudat	7021929	360351	kiinteä muinaisjäännös
8	Perho Vihtorinsaari	uusi kohde	työ- ja valmistuspaikat/tervahaudat	7022438	362328	kiinteä muinaisjäännös

1. Tausta ja tutkimustehtävä

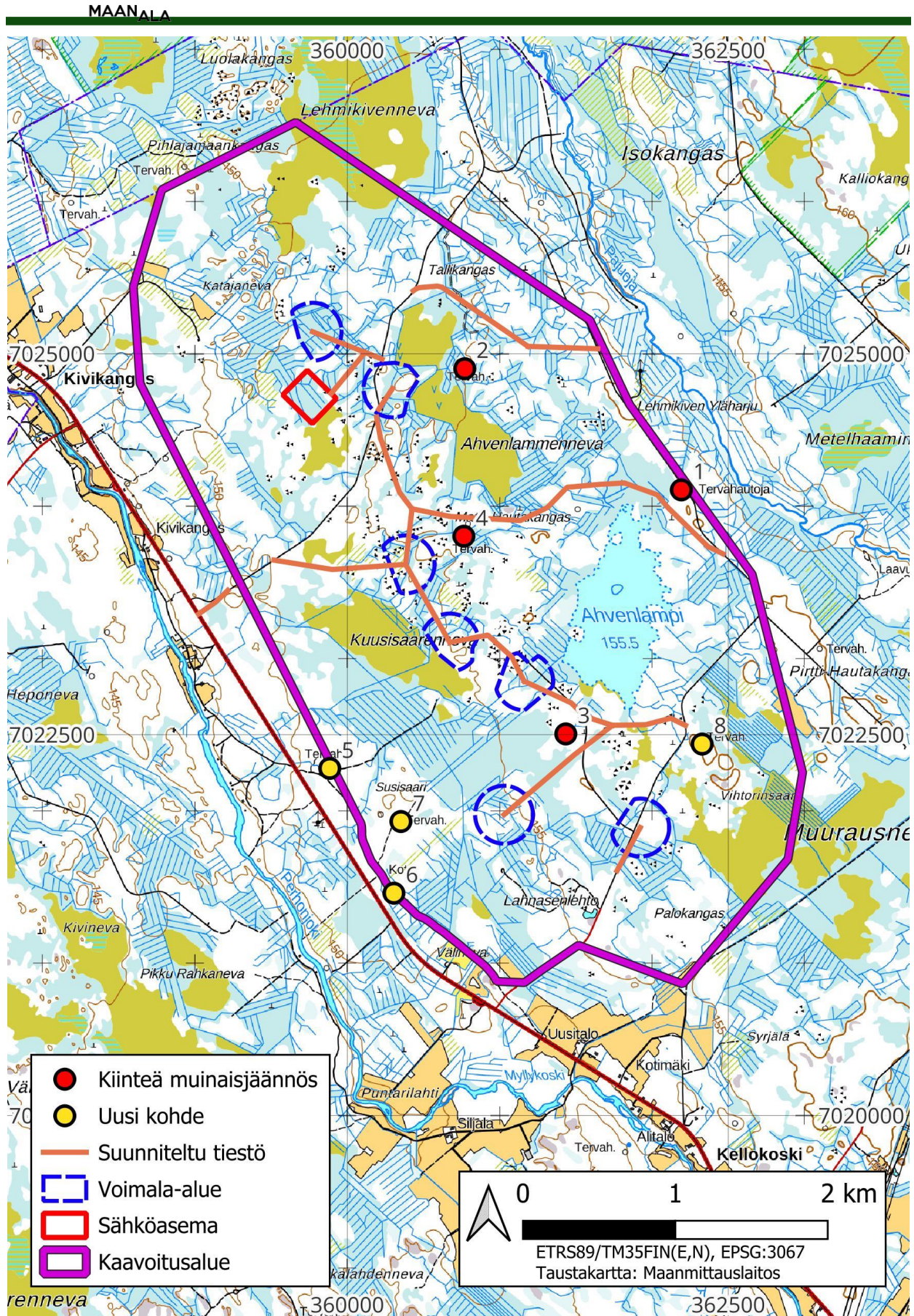
Sweco Finland Oy suunnitteli vuonna 2024 Perhon luoteisosissa Halsuan rajan tuntumassa Ahvenlammen tuulivoimahanketta. Silloinen hankealue inventoitiin vuonna 2022 (Schulz 2022). Vuonna 2024 muuttuneella alueella toteutettiin arkeologinen täydennysselvitys, jonka tavoitteena oli tarkastaa uusien alueiden tunnettujen arkeologisten kohteiden kunto sekä selvittää, onko alueella aiemmin tuntemattomia kohteita.

Sopimus selvityksen tekemisestä solmittiin Sweco Finland Oy:n ja Maanala Oy:n välille 26.6.2024. Tutkimuksen vastuhenkilö oli arkeologi, FM Akseli Tolvi. Maastotyö tehtiin heinäkuussa 2024 kahden arkeologin työryhmällä, johon kuului Tolvin lisäksi FM Hannu Poutiainen.

Selvitysalue oli kooltaan 15 km² ja sille oli suunniteltu seitsemän voimalanpaikkaa, sähköasema sekä uusia teitä (kuva 2). Alueelta tunnettiin ennestään neljä kiinteää muinaisjäännöstä.

Perho Ahvenlammin hautakangas (N 7024106 E 362191, muinaisjäännösrekisterin kohde 1000046761) on kahden tervahaudan kohde, joka sijaitsee kaava-alueen itärajan tuntumassa kulkevan tien kahden puolen. Tien länsipuolella sijaitseva tervahauta on määritetty pääkohteeksi ja itäpuolella sijaitseva alakohdeeksi. *Perho Ahvenlammeneva* (N 7024902 E 360770, rekisterin kohde 1000046753), *Perho Ahvenlampi etelä* (N 7022504 E 361433, rekisterin kohde 1000046756) ja *Perho Matin Hautakangas* (N 7023802 E 360764, rekisterin kohde 1000040101) ovat myös tervahautoja ja sijaitsevat kaava-alueen sisällä. Kaikki edellä mainitut kohteet on tarkastettu tai löydetty inventoinnissa vuonna 2022 (Schulz), minkä vuoksi niitä ei tarkastettu maastossa vuonna 2024.

Inventoinnissa löydettiin neljä uutta arkeologista kohdetta (taulukko 1; kuva 2). Niistä kolme on tervahautoja ja yksi historiallinen maantie. Löydetyt kohteet on kuvattu aluvussa 4.2.



Kuva 2. Inventointialueet ja tarkastetut tunnetut ja uudet kohteet merkittyinä maastokartalle. Kartta: Akseli Tolvi, Maanala Oy. Pohjakartta: Maanmittauslaitos.

2. Menetelmät

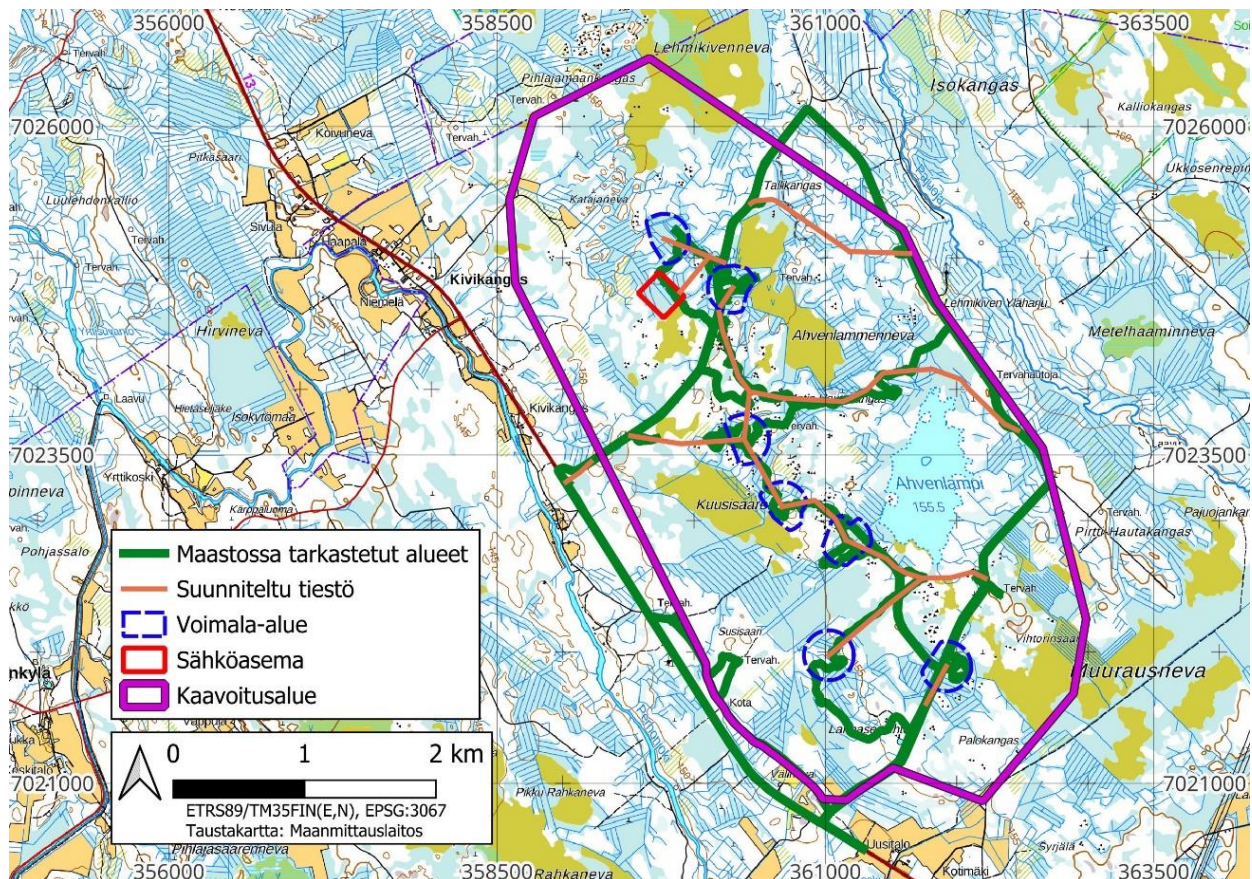
Maastoinventoinnin valmistelevana töinä (esiselvityksenä) etsittiin viitteitä arkeologisista kohteista kirjoituspöytätyönä mahdollisimman monipuolisten tietolähteiden avulla. Historiallista maankäyttöä selvitettiin ensisijaisesti kartta-aineistojen avulla: työssä tutkittiin järjestelmällisesti pitäjänkartat, vanhat peruskartat ja nykyiset maastokartat.

Hankealueelta käytiin läpi myös Maanmittauslaitoksen laserkeilausaineistoihin pohjautuvat visualisoinnit. Tarkempaa laserkeilausaineisto 5 p:tä (5 pistettä neliömetrillä) oli saatavilla ainoastaan alueen itäosasta (koordinaatilta E 361000 itään), minkä vuoksi länsiosien tarkastelussa käytettiin epätarkempaa 0,5 pistettä neliömetrillä -aineistoa. Näistä pyrittiin etsimään anomaliaita, kuten tervahautoja. Lisäksi mallin perusteella pyrittiin löytämään esihistorialliselle asutukselle soveltuvia alueita. Lisäksi tutkittiin aiemmat arkeologiset arkistoaineistot sekä GTK:n maaperäkarta-aineistoja. Huomiota kiinnitettiin myös alueen paikannimistöön.

Valmistelutyössä havaitut mahdollisesti arkeologisesti potentiaaliset maastonkohdat tarkastettiin maastossa. Maastotarkastuksen tavoitteena oli selvittää, onko kyseessä esimerkiksi luonnonmuodostuma, muinaisjäännös tai muu kulttuuriperintökohde vaiko jokin modernin historiallisen ajan rakenne.

Muutoin alueiden maastotarkastuksissa keskitettiin arkeologisten kohteiden löytymisen kannalta lupaaviksi katsotuille alueille. Esimerkiksi kosteita ja tasaisia suoperäisiä alueita vältettiin, mutta kangasalueita käytiin tarkemmin läpi. Osa arkeologisista kohteista voi myös olla niin pienialaisia, etteivät ne erotu esimerkiksi laserkeilausaineistoista.

Maastotyössä noudatettiin vakiintuneita arkeologisen inventoinnin menetelmiä. Maastoa tarkasteltiin silmämääräisesti ja sopiville paikoille tehtiin koekuoppia ja maaperäkairauksia. Havainnot dokumentoitiin sanallisesti, valokuvin ja GPS-paikantimella. Sääolosuhteet olivat kenttätöiden aikaan hyvät.



Kuva 3. Maastossa tarkastetut alueet vihreällä. Kartta: Akseli Tolvi, Maanala Oy.

3. Yleiset havainnot

3.1. Tutkimushistoria

Perhossa on tehty esihistoriallisten kohteiden inventointi vuonna 1990 (Katiskoski). Inventoinnin yhteydessä hankealueen liepeiltä tarkastettiin kaksi kivikautista irtolöytöpaikkaa (N 7019776 E 362248, muinaisjäännösrekisterin kohde 1000007215 ja N 7023209 E 356283, kohde 1000007220) mutta mitään kiinteään muinaisjäännökseen viittaavaa ei löydetty.

Vuonna 2013 aluetta inventoitiin osana Metsähallituksen metsätalousmaiden kulttuuriperintöinventointia (Schulz 2014). Tuolloin hankealueelta löytyi lidar-kartoituksessa tervahauta *Matin Hautakangas* (N 7023802 E 360764, kohde 1000040101).

Osa hankealueesta inventoitiin vuonna 2022 (Schulz 2023). Tuolloin löytyi hankealueen neljästä ennen vuotta 2024 tunnetusta kohteesta kolme: *Perho Ahvenlammeneva* (N 7024902 E 360770, rekisterikohde 1000046753), *Perho Ahvenlampi etelä* (N 7022504E 361433, rekisterikohde 1000046756) ja *Perho Ahvenlammin hautakangas* (N 7024106 E 362191, rekisterikohde 1000046761).

3.2. Historialliset kartat

Vanhimmat löydetyt, tutkimusaluetta kuvaavat kartat ovat 1840-luvulla mitatut ja myöhemmin täydennetyt isojakokartat (1879; kuva 5). Niiden perusteella alue on 1800-luvun loppupuolella ollut asumaton suota ja metsää.

Tutkimusalueen lounaisrajalla on isojakokartalla ja pitäjänkartalla tie, joka kulkee luodekaakko-suunnassa Perhonjoen ja Kuusisaarenevan välisellä metsäalueella. Asemoinnin perusteella linjaus noudattelee historiallista, 1900-luvun puolivälissä maantiekäytöstä pois jäänyttä Viipuri–Kokkola-tietä.

Juhani Viertolan (1974: 76) mukaan ”kärryillä ajettava pitäjätie ulottui jo ennen kustavilaista aikaa Kokkolasta Vetelin kirkolle saakka, mistä se jatkui ratsupolkuna Perhoon ja Suomenselän toiselle puolelle saakka.” Perhon kohdalla varsinainen tie valmistui Viertolan

mukaan vuoden 1795 vaiheilla (ks. myös Grönroos 2020).

Maantietä lukuun ottamatta hankealueella ei näy vanhemmilla historiallisilla kartoilla merkkejä ihmistoiminnasta. Perhonjoen ja vanhan Kokkolantien varressa asutus lisääntyy karttaineistojen perusteella vähitellen vasta vuosien 1863–1910 välisenä aikana. Schulz (2023, 17) päätyi vuoden 2022 tutkimuksessaan samaan päätelmään: Vielä 1800-luvun puolessavälissä ei hankealueella ollut taloja tai viljelysmaita. Asutus keskittyi tuolloin Perhonjoen varteen.

Tutkimusalueelle osuu vuoden 1967 peruskartalla (2332 05 Säästöpiirinneva) Valtionmaan ja Perhon kylän välinen raja sekä hankealueen pohjoisrajalla Halsuan ja Perhon pitäjien välinen raja. Valtionmaan ja Perhon kylän välillä kulkeva raja on merkitty myös vuoden 1847 pitäjänkartalle (2332 05 Perho). Tienoo hankealueella on valtaosin eli paria poikkeusta lukuun ottamatta asumaton vielä v. 1967 peruskartalla.

3.3. Ympäristö

Tuulipuiston hankealue sijaitsee korkeustasolla noin 150–160 m mpy. Maasto on hyvin loivapiirteistä, pääosin suota sekä kivikkoisia ja lohkareisia moreenikankaita. Kallioista maastoa on jonkin verran. Järviä ja jokia ei suunnitellun tuulipuiston alueella ole, mutta hankealueen keskivaiheilla on soiden ympäröimä vähävetinen ja usein kuiva Ahvenlampi (155,5 m mpy). Hankealue sijaitsee subakvaattisessa maastossa, joten periaatteessa alueella voi sijaita rantasidonnoisia, esihistoriallisia muinaisjäännöksiä, kuten asuinpaikkoja.

Schulzin (2023) mukaan: ”Alueen korkeus n. 150–165 m mpy vastaa Ancylysjärven aikaista varhaismesoliittista muinaisrantatasoa karkeasti n. 9700–9300 cal BP, eli korkeimmat alueet sijoittuvat geologisesti korkeimman rannan alapuolelle.”

Hankealueelta ja sen lähiympäristöstä ei kuitenkaan ollut entuudestaan tiedossa esihistoriallisia muinaisjäännöksiä eikä esinelöytöjä.

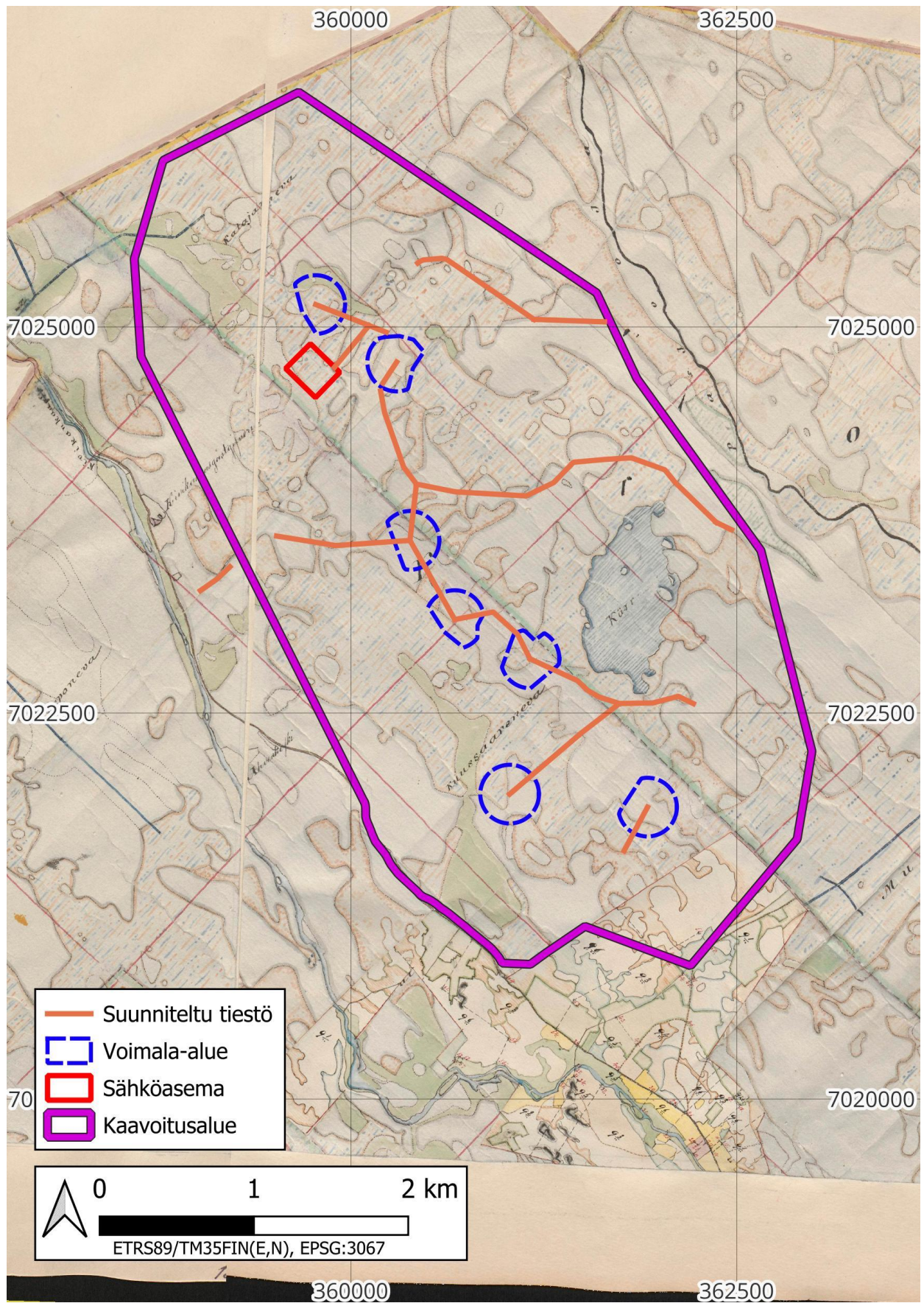
3.4. Maastohavainnot

Tuulipuistoalueella risteilee useita metsäautoiteita. Alueella on myös metsänhakkuihin liittyviä ajouria. Maasto on kankailla ja ojittamattomilla soilla suhteellisen helppokulkuista, mutta varsinkin ojitetuilla soilla ja louhikoissa vaikeakulkuista.

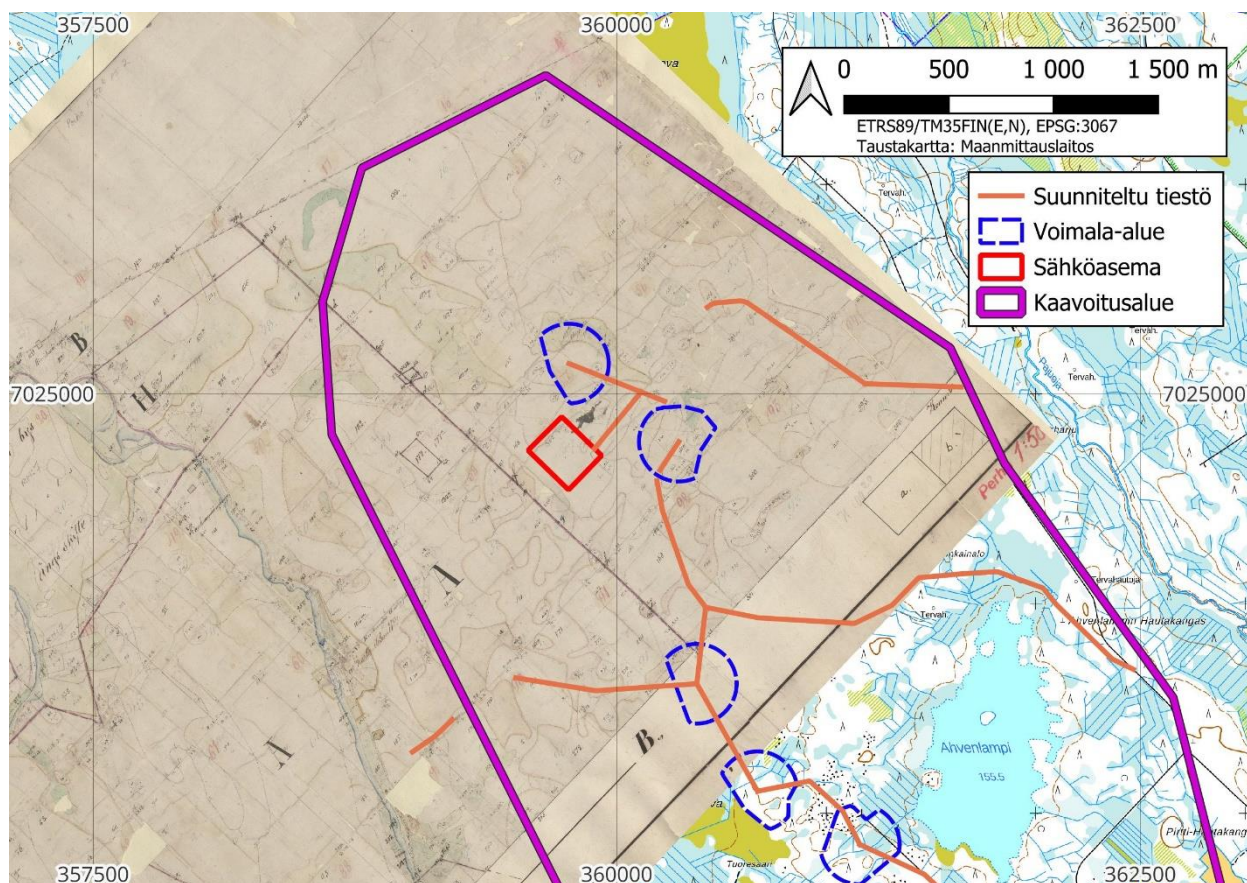
Moreenikumpareilla ja -kankailla sekä avohakkuualueilla näkyvyys oli inventointiaikaan hyvä. Uudet ja kunnostettavat tielinjat tarkastettiin valtaosin, mutta umpisuossa kulkevat vain, kun niitä muutoinkin osui kulkureitille.

Voimalanpaikat tarkastettiin maastossa. Muutoin tarkastettiin esiselvitysvaiheen perusteella ennakkoon valitut maastonkohdat. Lisäksi inventoitiin sellaista maastoa, jonka voi maaperän ja topografian perusteella arvioida olevan sopivaa esimerkiksi pyyntikuopille ja hiilihaudoille.

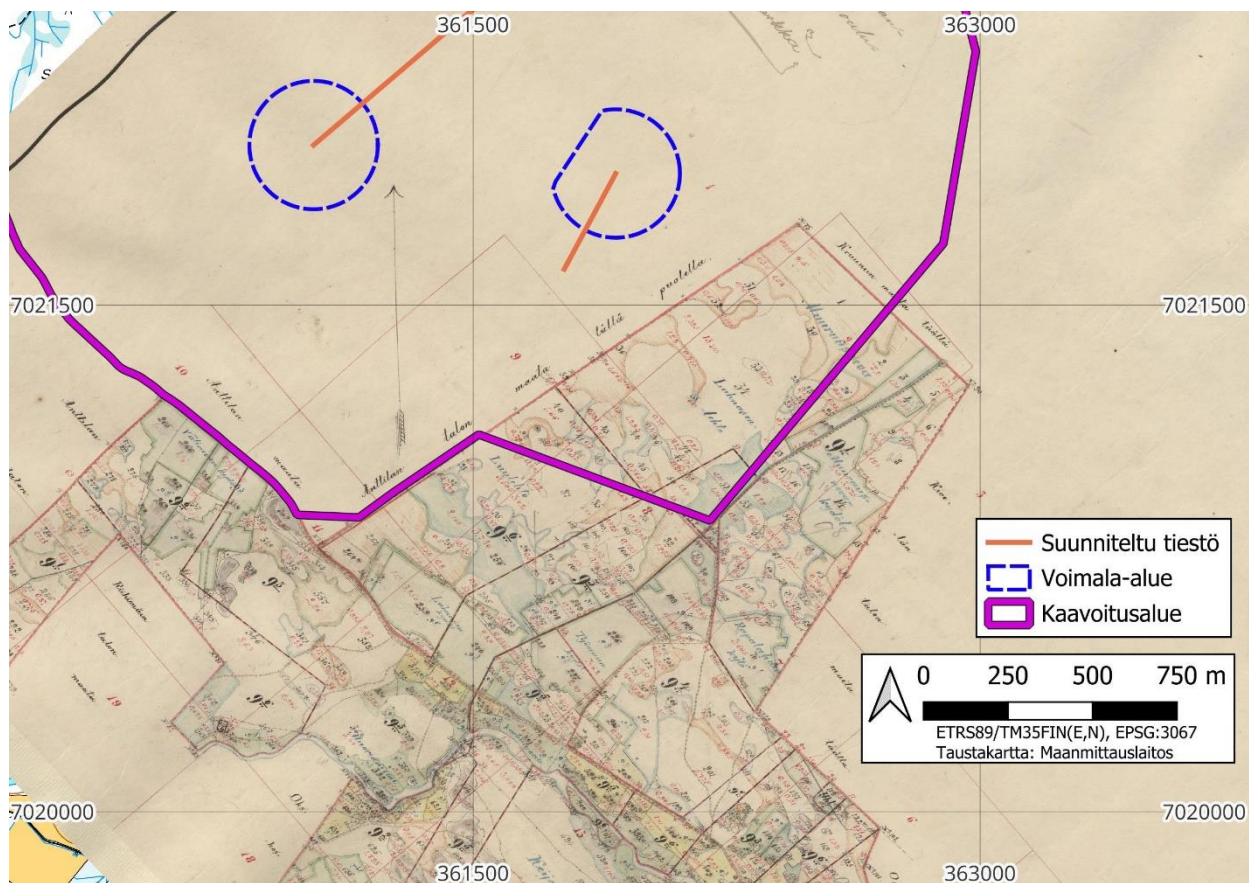
Maastossa tarkastettiin myös kolmen maastokartalle merkityn tervahaudan paikat, jotka osoittautuivat luonnonmuodostumiksi. Yksi näistä sijaitsi Matin Hautakankaalla (N 7023885 E 360790), toinen Kyllikinkainalon (N 7023978 E 361512) ja kolmas Susisaaren (N 7021975 E 360219) lähellä.



Kuva 4. Hankealue vuoden 1847 Pitäjänkartalla. Kartta: Akseli Tolvi, Maanala Oy.



Kuva 5. Hankealueen luoteispää vuosien 1844–1845 isojakokartalla. Kartta: Akseli Tolvi, Maanala Oy. Pohjakartta: Maanmittauslaitos.



Kuva 6. Hankkeen kaava-alueen kaakkoispää vuoden 1898 jakokartalla. Kartta: Akseli Tolvi, Maanala Oy. Pohjakartta: Maanmittauslaitos.



Kuva 7. Alavaa kosteapohjaista sekä osin kivikkoista ja lohkareista metsämaastoa Hanneksenkaalla hankealueen pohjoisosassa. N 7025484 E 360131. Kuva: Hannu Poutiainen, Maanala Oy.



Kuva 8. Alavaa, laakeaa ja osin kosteapohjaista metsämaastoa tielinjan kohdalla, hankealueen itäosassa, Ahvenlammen itäpuolella. N 7023711 E 362394. Kuva: Hannu Poutiainen, Maanala Oy.



Kuva 9. Laakeaa ja kosteapohjaista metsämaastoa tielinjan kohdalla, hankealueen itäosassa, Lehmikiven Yläharjun luoteispuolella. N 7025028 E 361542. Kuva: Hannu Poutiainen, Maanala Oy.



Kuva 10. Laakeaa ja kosteapohjaista metsämaastoa tielinjan kohdalla, hankealueen koillisosassa, Tallinkankaalla. N 7025433 E 360523. Kuva: Hannu Poutiainen, Maanala Oy.



Kuva 11. Ojitettua suota tielinjalla voimalan tuntumassa, hankealueen keskivaiheilla, Ahvenlammennenvan koillispuolella. N 7024672 E 360244. Kuva: Hannu Poutiainen, Maanala Oy.



Kuva 12. Kivikkoista ja lohkareista maastoa suosaarekkeessa voimalan paikalla, hankealueen keskivaiheilla, Ahvenlammennenvan koillispuolella. N 7024759 E 360360. Kuva: Hannu Poutiainen, Maanala Oy.



Kuva 13. Laakeaa kangasmaastoa tielinjan kohdalla, hankealueen keskivaiheilla, Kuusisaarennevan luoteispuolella. N 7023632 E 359625. Kuva: Hannu Poutiainen, Maanala Oy.



Kuva 14. Suota tielinjan kohdalla, hankealueen keskivaiheilla, Kuusisaarennevan luoteispuolella. N 7023637 E 359739. Kuva: Hannu Poutiainen, Maanala Oy.



Kuva 15. Kivikkoista ja kosteapohjaista metsämaastoa tielinjalla hankealueen keskivaiheilla, Ahvenlammien lounaispuolella. N 7022763 E 361359. Kuva: Hannu Poutiainen, Maanala Oy.



Kuva 16. Kivikkoista ja kosteapohjaista metsämaastoa ojitetun suon tuntumassa hankealueella, Ahvenlammien lounaispuolella. N 7022847 E 361162. Kuva: Hannu Poutiainen, Maanala Oy.



Kuva 17. Louhikkoista metsämaastoa tielinjalla hankealueen keskivaiheilla, Ahvenlammen länsipuolella. N 7023037 E 361059. Kuva: Hannu Poutiainen, Maanala Oy.



Kuva 18. Kivikkoista metsämaastoa voimalan paikalla hankealueen eteläosassa Muurausnevan länsipuolella. N 7021899 E 362007. Kuva: Hannu Poutiainen, Maanala Oy.



Kuva 19. Ojitettua suota tielinjalla hankealueen pohjoisosassa, Katajanevan kaakkoispuolella. N 7025163 E 359903. Kuva: Hannu Poutiainen, Maanala Oy.



Kuva 20. Kivikkoinen hakkuualue voimalan alueella, Katajakankaan kaakkoispuolella. N 7024974 E 359846. Kuva: Hannu Poutiainen, Maanala Oy.



Kuva 21. Louhikkoista metsämaastoa sähköaseman paikalta hankealueen pohjoisosassa, Katajakankaan kaakkoispuolella. N 7024883 E 359737. Kuva: Hannu Poutiainen, Maanala Oy.



Kuva 22. Louhikkoista metsämaastoa tielinjalla sähköaseman tuntumassa, Katajakankaan kaakkoispuolella. N 7024740 E 359856. Kuva: Hannu Poutiainen, Maanala Oy.

4. Inventointikohteet

4.1. Tunnetut kohteet

1. Perho Ahvenlammin Hautakangas

Muinaisjäännösrekisterin kohde 1000046761
(kiinteä muinaisjäännös)

Tyyppi: työ- ja valmistuspaikat/tervahaudat

Ajoitus: historiallinen

N 7024106 E 362191

Korkeus: 159 m mpy

Aiemmat tutkimukset: inv. Hans-Peter Schulz
2022

Muinaisjäännösrekisteri: Matalalla soraharjanteella Ahvenlammen ja Pajuojan välissä, metsätien molemmin puolin on kaksi tervahautaa noin 30 m etäisyydellä toisistaan. Tervahaudan 1 (pääkohde) halkaisija on 17 m, kuopan halkaisija 10 m ja syvyys 0,7 m. Halssi suuntautuu etelään, se on sortunut, Tervahaudan 2 halkaisija on 14 m ja kuopan syvyys 0,9 m, halssi suuntautuu pohjoiseen. Tervahauta 1 on laajan avohakkualueen reunalla.

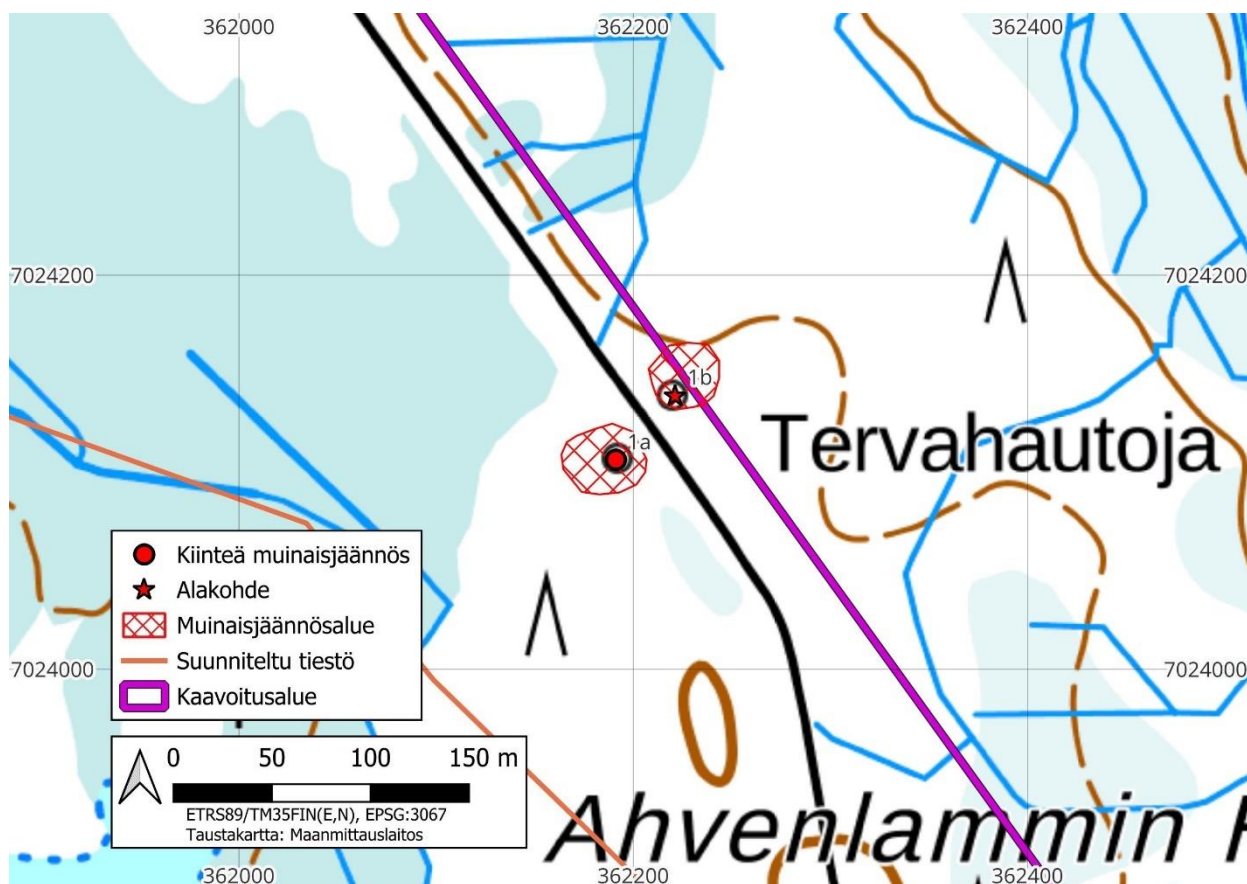
Alakohde:

Tyyppi: työ- ja valmistuspaikat/tervahaudat

Ajoitus: historiallinen

N 7024139 E 362221

Inventointi 2024: Kohdetta ei tarkastettu maastossa, sillä se on tarkastettu inventoinnissa vuonna 2022. Kohde sijaitsee hankkeen kaava-alueella.



Kuva 21. Ahvenlammin hautakankaan tervahautojen sijainti ja rajaus. 1a on pääkohde ja 1b alakohde. Kartta: Akseli Tolvi, Maanala Oy. Pohjakartta: Maanmittauslaitos.

2. Perho Ahvenlammenneva

Muinaisjäännösrekisterin kohde 1000046753
(kiinteä muinaisjäännös)

Tyyppi: työ- ja valmistuspaikat/tervahaudat

Ajoitus: historiallinen

N 7024902 E 360770

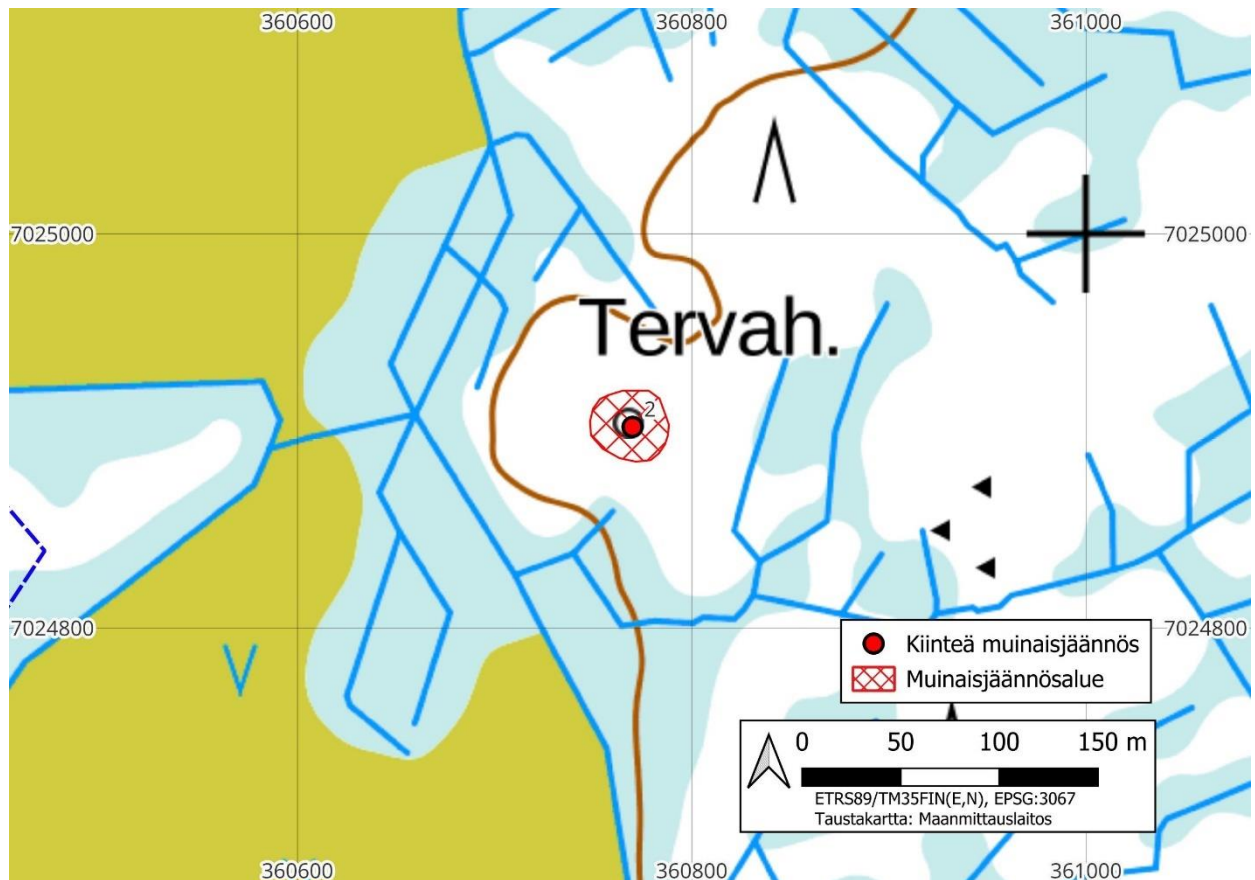
Korkeus: 156 m mpy

Aiemmat tutkimukset: inv. Hans-Peter Schulz
2022

Muinaisjäännösrekisteri:

Tervahauta sijaitsee soratasanteella Ahvenlammennevan itäpuolella. Haudan halkaisija on 16 m, kuopan halkaisija 9 m syvyys on 0,7 m. Halsi suuntautuu lounaaseen, se on sortunut. Ympäristössä ja haudan päällä kasvaa vartunutta puustoa, pääosin mäntyä.

Inventointi 2024: Kohdetta ei tarkastettu maastossa, sillä se on tarkastettu inventoinnissa vuonna 2022. Kohde sijaitsee hankkeen kaava-alueella.



Kuva 22. Ahvenlammennevan tervahaudan (2) sijainti ja rajaus. Kartta: Akseli Tolvi, Maanala Oy. Pohjakartta: Maanmittauslaitos.

3. Perho Ahvenlampi etelä

Muinaisjäännösrekisterin kohde 1000046756
(kiinteä muinaisjäännös)

Tyyppi: työ- ja valmistuspaikat/tervahaudat

Ajoitus: historiallinen

N 7022504 E 361433

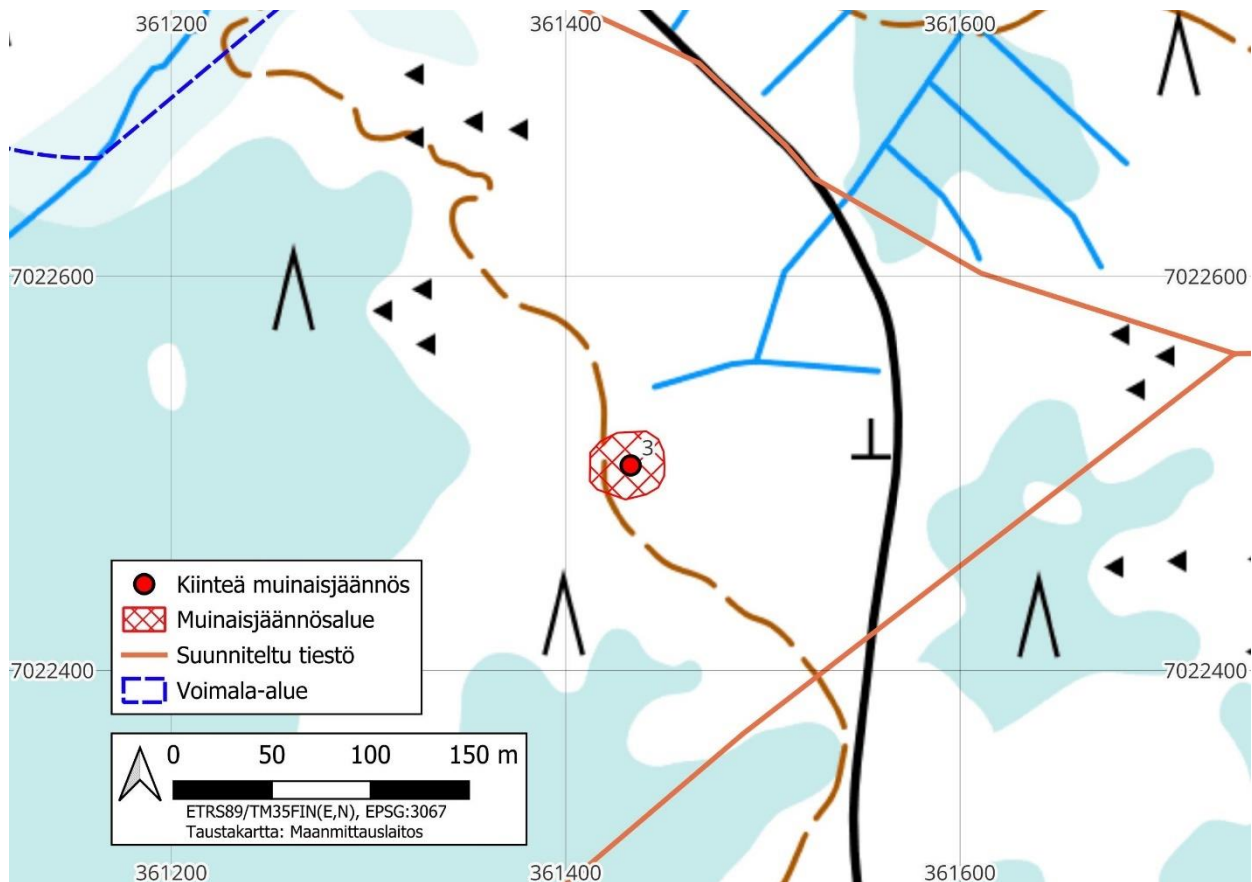
Korkeus: 158 m mpy

Aiemmat tutkimukset: inv. Hans-Peter Schulz
2022

Muinaisjäännösrekisteri:

Tervahauta sijaitsee kivisellä kankaalla Ahvenlammen eteläpuolella. Haudan halkaisija on 21 m, kuopan halkaisija 12 m syvyys on 0,7 m. Halsi suuntautuu lounaaseen, se on sortunut. Ympäristössä kasvaa nuorta sekametsää, haudan päällä isompia havupuita.

Inventointi 2024: Kohdetta ei tarkastettu maastossa, sillä se on tarkastettu inventoinnissa vuonna 2022. Kohde sijaitsee hankkeen kaava-alueella.



Kuva 23. Ahvenlammi etelän tervahaudan (3) sijainti ja rajaus. Kartta: Akseli Tolvi, Maanala Oy. Pohjakartta: Maanmittauslaitos.

4. Perho Matin Hautakangas

Muinaisjäännösrekisterin kohde 1000040101
(kiinteä muinaisjäännös)

Tyyppi: työ- ja valmistuspaikat/tervahaudat

Ajoitus: historiallinen

N 7023802 N 360764

Korkeus: 156 m mpy

Aiemmat tutkimukset: tarkastus Hans-Peter Schulz 2013, inv. Hans-Peter Schulz 2022

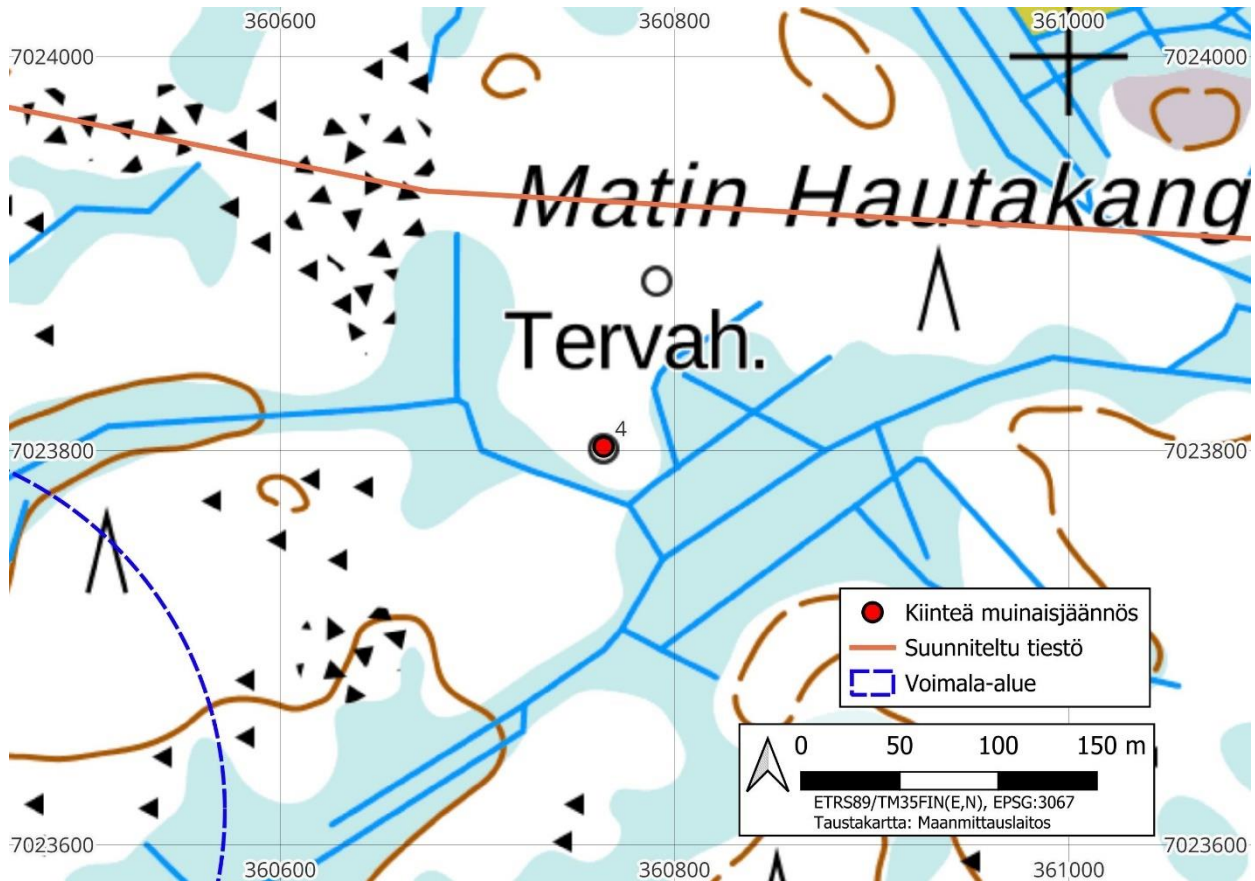
Löydöt: –

Muinaisjäännösrekisteri: Ympäristö tasainen mosaiikkimaisema, jossa vuorottelee kivisiä kankaita ja pieniä soistuneita alueita. Kuivahko kangas, jonka puusto nuorta kasvatusmetsikköä.

Tervahauta sijaitsee suon reunalla, läpimitta valli mukaan lukien n. 19 m, kuopan halkaisija n. 12 m. Halssi suuntautuu lounaaseen. Halssin pituus n. 6 m (sortunut).

Kohde tarkastettiin vuoden 2022 inventoinnissa ja sen todettiin olevan ennallaan.

Inventointi 2024: Kohdetta ei tarkastettu maastossa, sillä se on tarkastettu inventoinnissa vuonna 2022. Kohde sijaitsee hankkeen kaava-alueella.



Kuva 24. Matin Hautakankaan tervahaudan sijainti (4). Kohteen pohjoispuolelle maastokartalle merkityn tervahaudan paikalta havaittiin maastotarkastuksessa luontainen muodostuma. Kartta: Akseli Tolvi, Maanala Oy. Pohjakartta: Maanmittauslaitos.

4.2. Uudet kohteet

5. Perho Ahvenkoskenmännikkö

Uusi kohde – ehdotetaan rekisteröitäväksi kiinteänä muinaisjäänöksenä

Tyyppi: työ- ja valmistuspaikat/tervahaudat

Ajoitus: historiallinen

N 7022278 E 359884

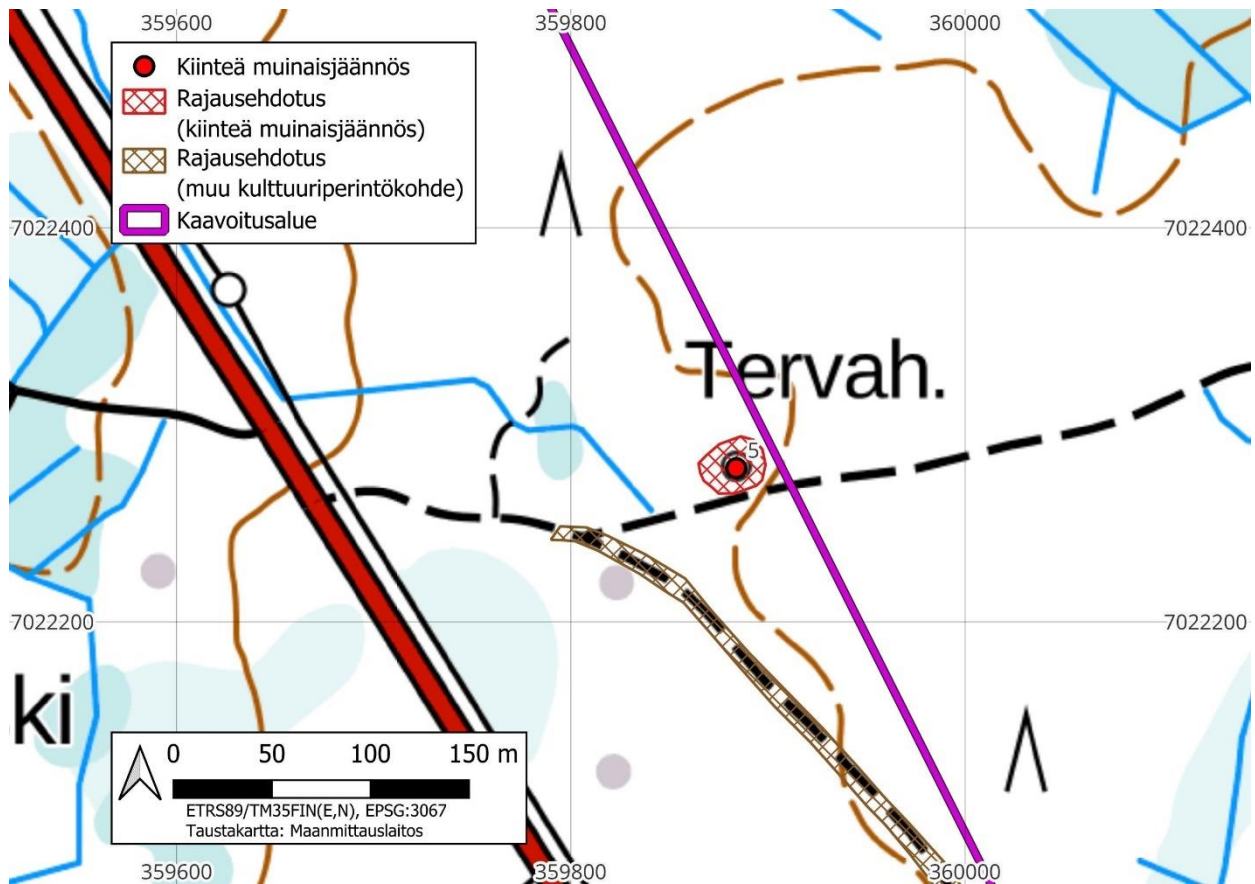
Korkeus: 152 m mpy

Aiemmat tutkimukset: –

Löydöt: –

22 metriä leveä ja 1 metrin syvyinen tervahauta. Sen vallit ovat 0,4 metriä korkeat ja 7 metriä leveät. Haudan halssi on suunnattu länteen ja jatkuu vallista 5 metrin päähän. Tervahauta sijaitsee aivan metsätien vieressä, nuorressa ja kosteahkossa koivumetsässä. Kohteen ympäristön maasto on melko tasaista.

Kohde sijaitsee hankkeen kaava-alueen ulkopuolella. Tervahaudan vallin ja kaava-alueen rajan välinen etäisyys on noin 10 metriä.



Kuva 25. Ahvenkoskenmännikön tervahaudan sijainti (5) ja rajausehdotus. Kartta: Akseli Tolvi, Maanala Oy. Pohjakartta: Maanmittauslaitos.



Kuva 26. Ahvenkoskenmännikön tervahauta koivikossa. Kuvattu pohjoiseen. Kuva: Akseli Tolvi, Maanala Oy.

6. Perho Kokkolantie

Uusi kohde – ehdotetaan rekisteröitäväksi muuna kulttuuriperintökohteena

Tyyppi: kulkuväylät/tienpohjat

Ajoitus: historiallinen

N 7021458 E 360305 (keskipiste)

Korkeus: 149–154 m mpy

Aiemmat tutkimukset: –

Löydöt: –

Nykyisen linjauksen mukainen Kokkolantie on ollut keskeinen Pohjanmaan ja Keski-Suomen välinen kulkuväylä ainakin 1700-luvun lopulta asti. Viipurista Mikkelin ja Jyväskylän kautta Kokkolaan kulkenut tie nimettiin vuonna 1938 valtatieksi 13. Vuoden 1954 ilmakuviasta päätellen vanha tielinja on vielä tuolloin käytössä. Vuoden 1960 ilmakuviissa näkyvän nykyisen valtatie 13 linjauksen tultua käyttöön aiempi tielinja on jäänyt pois käytöstä.

Nykyisen tien itäpuolella vanha tielinja on näkyvissä metsätienä ja tilusrajana.

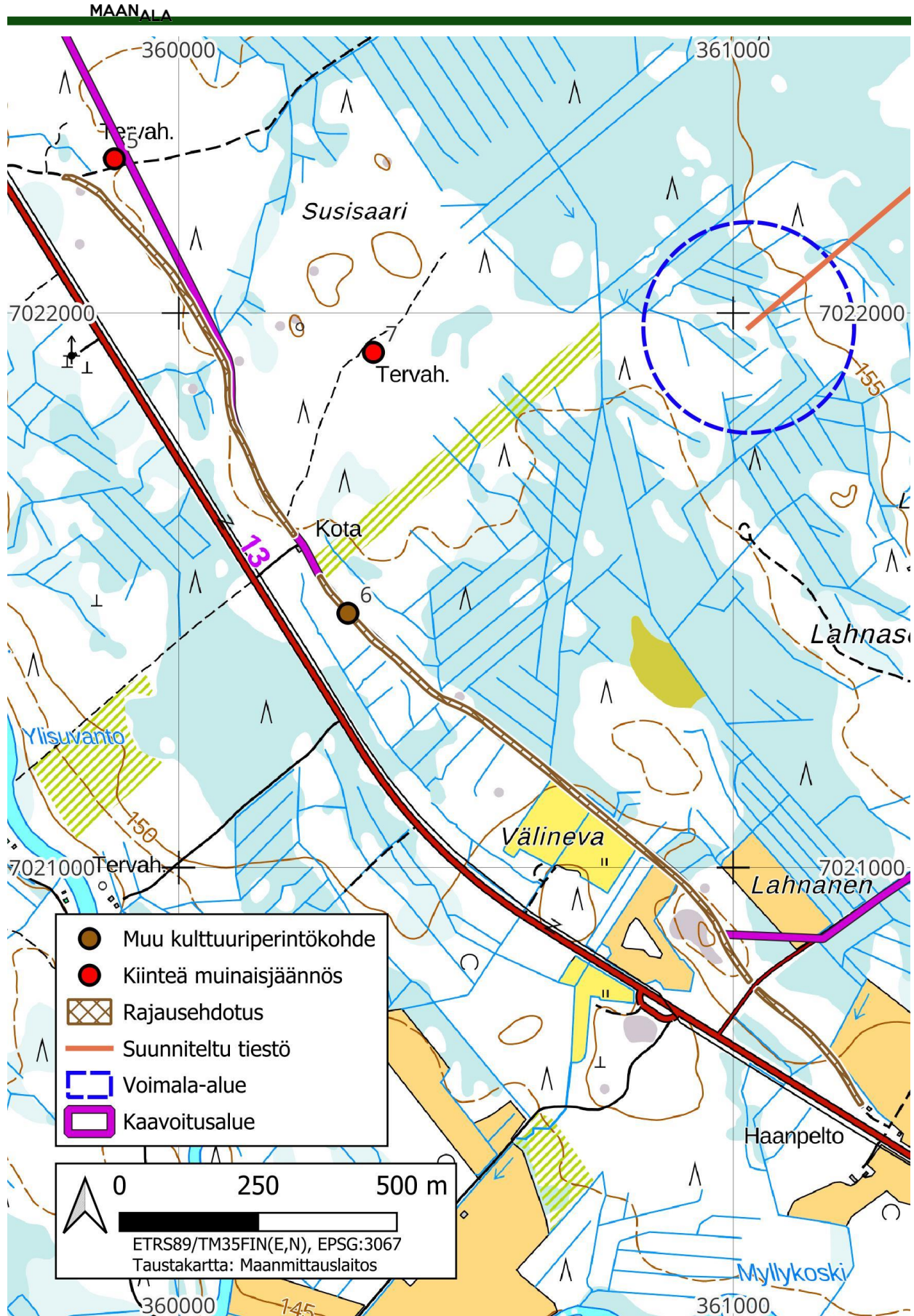
Maastokartalle tielinja on merkitty polkuna. Se erkanee nykyisestä tiestä Uusitalon tilan kohdalla ja jatkuu noin 500 metriä työkoneilla ajokelpoisena metsätienä. Välinevan kohdalla, noin 300 metrin matkalla, tie on täysin ajokelvoton. Sen poikki on kaivettu useita oja ja osa maa-aineksesta on kasattu tielinjalle. Lisäksi tiellä kasvaa koivuja. Välinevan jälkeinen osuus tiestä on työkoneella ajokelpoista. Kohteen keskivaiheilla sijaitsevan kodan ympäristössä tielinja on noin 70 metrin matkalta kaikille autoille ajokelpoinen. Ahvenkosken kohdalla vanha tielinja ylittää nykyisen Kokkolantien, jonka länsipuolella se jatkuu kaikille autoille ajokelpoisena Kivikankaantienä.

Vanhan tielinjan leveys on pääosin 5,5–6 metriä. Välinevan kohdalla, noin 500 metrin matkalla tie kapenee noin 4,5 metrin levyiseksi. Tältä osuudelta tie on myös pengerrytetty n. 0,7 metrin korkuiseksi. Muilla osilla tietä ei ole huomattavia pengerryksiä.

Kohde sijaitsee hankkeen kaava-alueen rajalla. Se ei sijaitse suunniteltujen voimaloiden, sähköaseman tai tiestön alueella.



Kuva 27. Kokkolantien tienpohjaa Välinevan kohdalla. N 7021146E 360698. Kuvattu luoteeseen. Kuva: Akseli Tolvi, Maanala Oy.



Kuva 28. Kokkolantien sijainti ja rajausehdotus. Piste (6) on kohteen keskeltä. Kartta: Akseli Tolvi, Maanala Oy. Pohjakartta: Maanmittauslaitos.

7. Perho Susisaari

Uusi kohde – ehdotetaan rekisteröitäväksi kiinteänä muinaisjäännöksenä

Tyyppi: työ- ja valmistuspaikat/tervahaudat

Ajoitus: historiallinen

N 7021929 E 360351

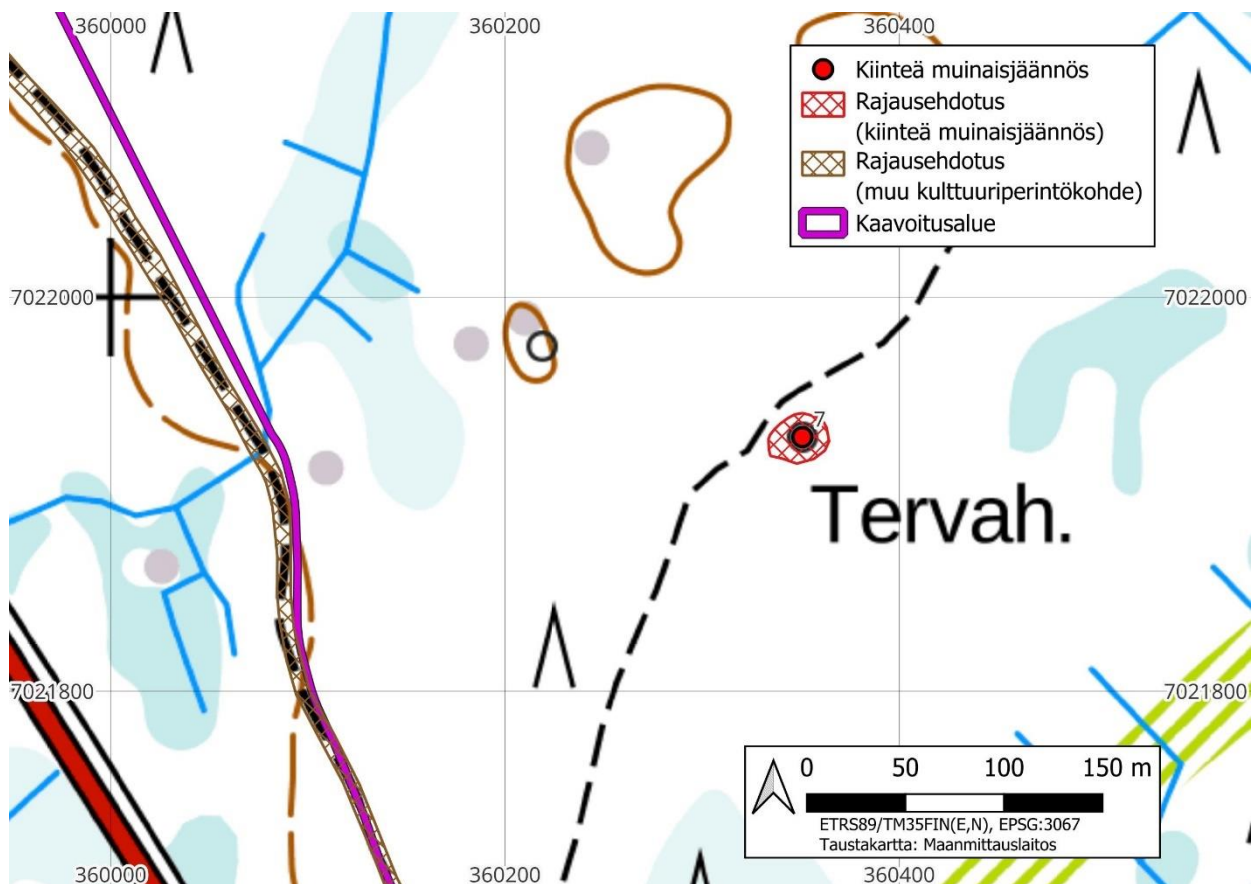
Korkeus: 154 m mpy

Aiemmat tutkimukset: –

Löydöt: –

Halkaisijaltaan 17-metrinen ja syvyydeltään 0,6-metrinen tervahauta. Haudan vallit ovat korkeudeltaan 0,8 metriä ja leveydeltään 5 metriä. Sen valleja ympäröi kehä noin 1,5 metriä leveitä, 3 metriä pitkiä ja 0,5 metriä syviä kuoppia. Tervahaudan halssi on suunnattu itään ja se jatkuu vallista 4,5 metrin päähän.

Tervahauta sijaitsee tasaisessa maastossa metsäpolun varressa noin 10 metriä siitä kaakkoon. Sen ympäristö on kosteaa sekametsää. Tervahauta on tiheän aluskasvillisuuden ja lehtipuiden peitossa.



Kuva 29. Susisaaren tervahaudan sijainti (7) ja rajausehdotus. Kohteesta länsiluoteeseen maastokartalle merkityn tervahaudan paikalta ei havaittu maastotarkastuksessa tervahautaa. Kartta: Akseli Tolvi, Maanala Oy. Pohjakartta: Maanmittauslaitos.



Kuva 30. Susisaaren tervahauta tiheän kasvillisuuden peitossa. Kuvattu itäkaakkoon. Kuva: Akseli Tolvi, Maanala Oy.

8. Perho Vihtorinsaari

Uusi kohde – ehdotetaan rekisteröitäväksi kiinteänä muinaisjäänöksenä

Tyyppi: työ- ja valmistuspaikat/tervahaudat

Ajoitus: historiallinen

N 7022438 E 362328

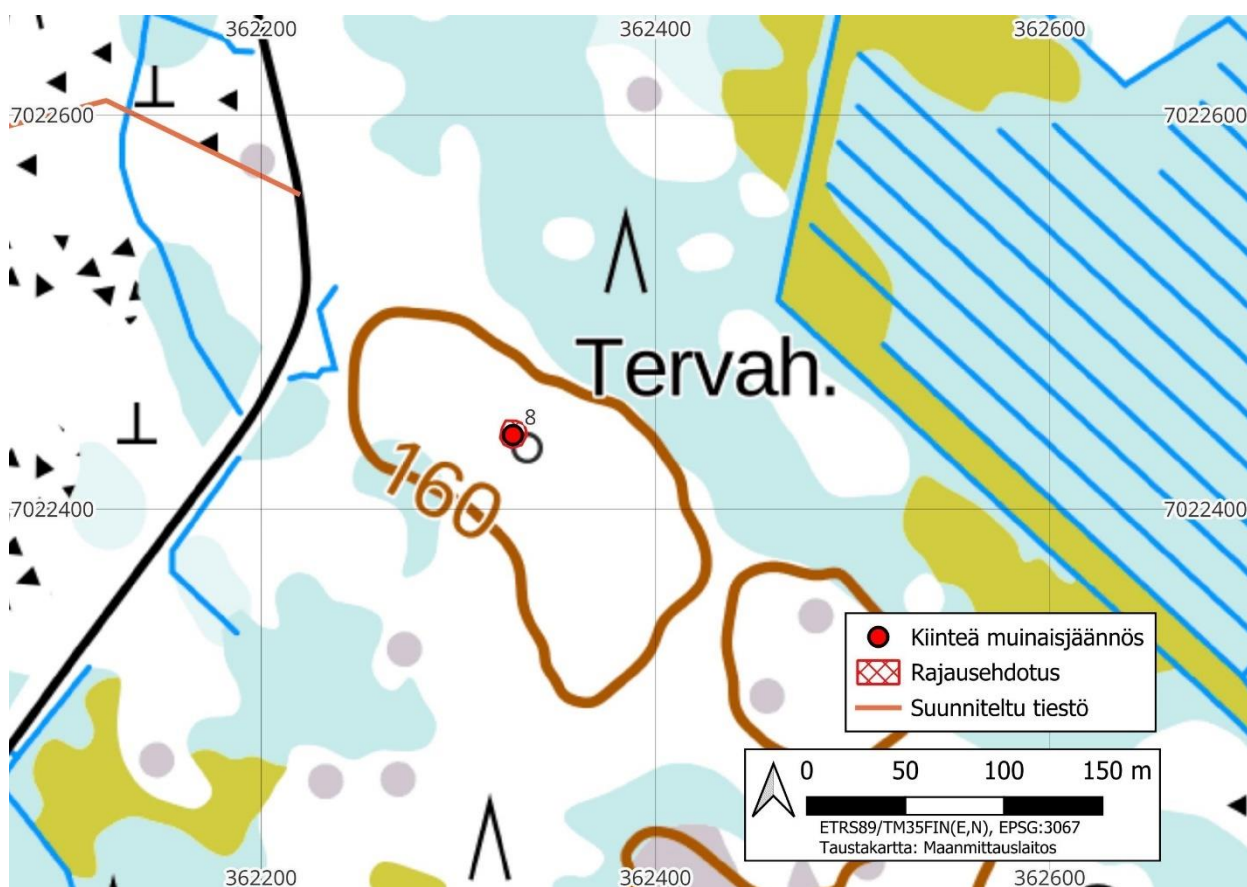
Korkeus: 161 m mpy

Aiemmat tutkimukset: –

Löydöt: –

Tervahauta on halkaisijaltaan yhdeksän metriä ja syvyydeltään 0,6 metriä. Sen vallit ovat kolme metriä leveät ja 0,7 metriä korkeat. Haudan halssi on suunnattu eteläkaakkoon ja se jatkuu noin kahden metrin päähän vallista.

Kohde sijaitsee kiinteistörajalla kosteassa nuoressa mäntymetsässä. Tervahaudan päällä kasvaa myös koivua ja leppää. Haudan ympäristön maasto on tasaista lukuun ottamatta sen itäpuolella nousevaa kalliota.



Kuva 31. Vihtorinsaaren tervahaudan sijainti (8) ja rajausehdotus. Kartta: Akseli Tolvi, Maanala Oy. Pohjakartta: Maanmittauslaitos.



Kuva 32. Vihtorinsaaren tervahauta kuvattuna pohjoiseen. Kuva: Akseli Tolvi, Maanala Oy.

5. Yhteenveto ja päätelmät

Ahvenlammen tuulipuiston kaava-alueelta oli entuudestaan tiedossa neljä arkeologista kohdetta, jotka oli luokiteltu kiinteiksi muinaisjäännöksi. Inventoinnissa löydettiin uusina kohteina kolme tervahautaa, jotka ehdotetaan rekisteröitäviksi kiinteinä muinaisjäännöksinä ja yksi historiallinen tienpohja, jota ehdotetaan rekisteröitäväksi muuna kulttuuriperintökohteenä. Inventoinnissa tarkastetut ja löydetty kohteet eivät sijaitse tuulivoimahankkeen suunniteltujen voimaloiden, sähköaseman tai teiden alueella.

Inventoinnissa löydetty, kiinteinä muinaisjäännöksinä rekisteröitäviksi suositeltavat, kohteet (kohde 5 *Perho Ahvenkoskenmännikkö*, 7 *Perho Susisaari* ja 8 *Perho Vihtorinsaari*) on otettava huomioon hankkeen suunnittelussa.

Samoin on huomioitava ennestään hankealueelta tunnetut kiinteät muinaisjäännökset (1 *Perho Ahvenlammin Hautakangas*, 2 *Perho Ahvenlamminneva*, 3 *Perho Ahvenlampi etelä* ja 4 *Perho Matin Hautakangas*).

Raportin kohde 6 (*Perho Kokkolantie*), joka ehdotetaan rekisteröitäväksi muuna kulttuuriperintökohteenä, suositellaan otettavaksi huomioon mahdollisuuksien mukaan.

Turussa 4.8.2024

Akseli Tolvi, arkeologi, FM

Hannu Poutiainen, arkeologi, FM

Maanala Oy

6. Lähteet

Painetut lähteet

Viertola, Juhani 1974. Yleiset tiet ruotsin vallan aikana. *Suomen teiden historia* I: 35–292.

Arkistolähteet

Katiskoski, Kaarlo 1990. *Perhon esihistoriallisten kohteiden inventointi 1990*. Museoviraston arkisto.

Schulz, Hans-Peter 2014. *Keski-Pohja itäosa kulttuuriperintöinventointi 2013*. Metsähallitus.

Schulz, Hans-Peter 2023. *Perho 2022, Halsua, Veteli 2021. Ahvenlammen tuulivoimapuiston sekä ulkoisten sähkösiirtolinjausten VEA ja VEB arkeologinen inventointi*. Keski-Pohjanmaan ArkeologiaPalvelu.

Kartat

Jakokartta 1843–1844 (1879). *Karta (---) Perho Samhällighets Ägor i Gamla Carleby Socken Korsholms Norra Härad och Wasa Län*. Perho 1:50, Maanmittauslaitoksen arkisto.

Jakokartta 1898 (1903). K. Aug. Johansson. *Kartta Kellokosken perintötilan kaikista tiluksista Perhon pitäjässä ja kylässä Pietarsaaren kihlakuntaa Waasan läänissä*. Perho 1:92, Maanmittauslaitoksen arkisto.

Peruskartta 1967. *Karttalehdet 2332 02 ja 05*. Maanmittaushallitus.

Pitäjänpitäjäkartta 1847. *Karttalehdet 2332 02 ja 05* Perho. Pitäjänpitäjäkartasto, Maanmittaushallituksen historiallinen kartta-arkisto, Kansallisarkisto.

Verkkolähteet

Grönroos, Matti 2020. *Valtatie 13*. https://www.mattigrönroos.fi/w/index.php/Valtatie_13#Historiaa. Viitattu 1.8.2024