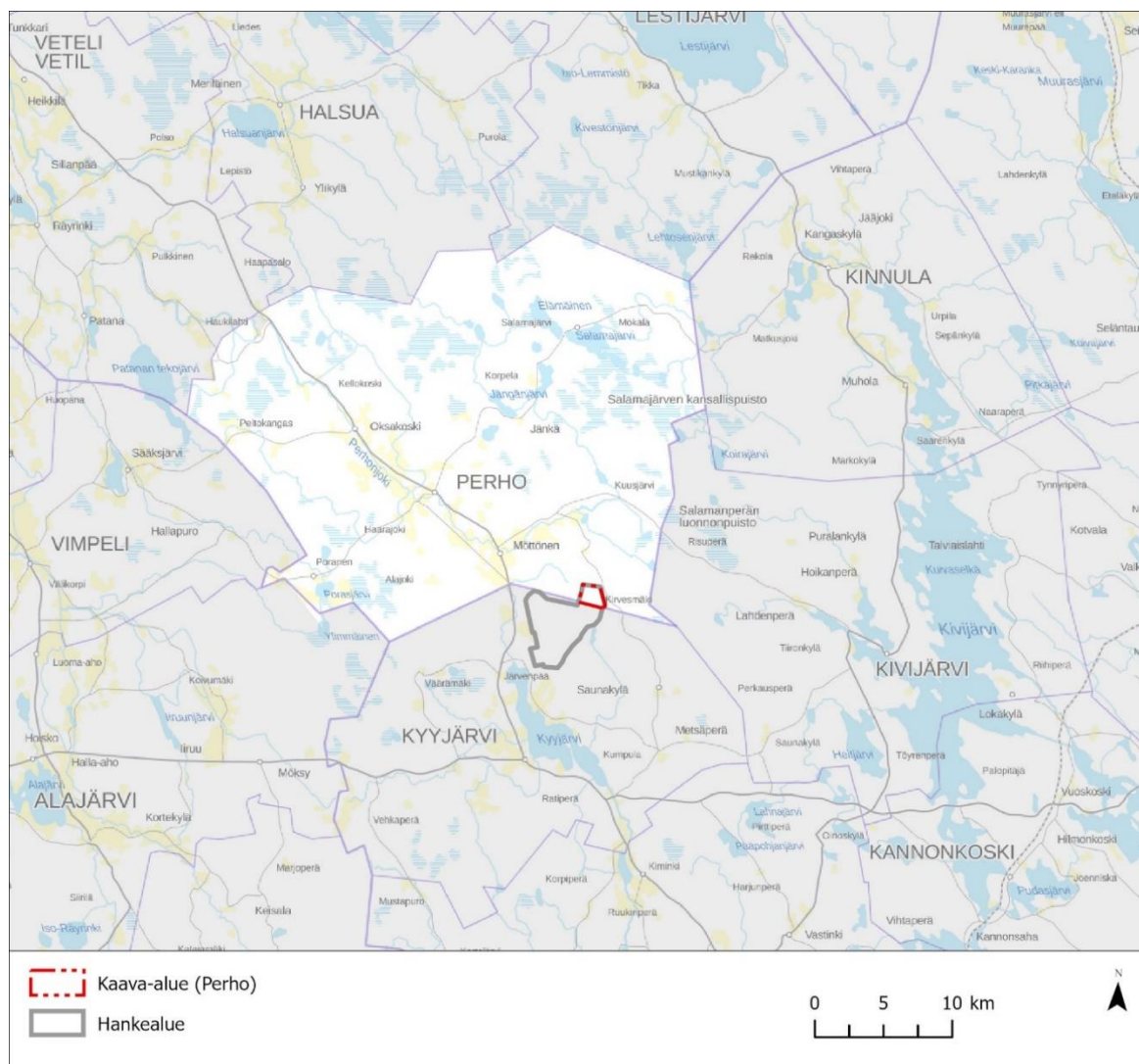


# Kirvesvuoren tuulivoimaosayleiskaava

## OSALLISTUMIS- JA ARVIOINTISUUNNITELMA



Perhon kunta

23.07.2024

**SITOWISE**

## SISÄLLYSLUETTELO

1	OSALLISTUMIS- JA ARVIOINTISUUNNITELMA (OAS).....	3
2	YMPÄRISTÖVAIKUTUSTEN ARVIOINTIMENETTELY (YVA) .....	3
3	HANKKEEN JA SUUNNITTELUALUEEN KUVAUS .....	3
4	SUUNNITTELUN TAVOITTEET .....	4
5	SUUNNITTELUN LÄHTÖKOHDAT .....	5
5.1	Valtakunnalliset alueidenkäyttötavoitteet.....	5
5.2	Maakuntakaava .....	6
5.3	Yleis- ja asemakaavat.....	13
5.4	Liittyminen muihin hankkeisiin, suunnitelmiin ja ohjelmiin .....	20
6	LAADITTAVAT SELVITYKSET.....	22
7	VAIKUTUSTEN ARVIOINTI .....	22
8	OSALLISTUMINEN JA TIEDOTTAMINEN .....	22
8.1	Osalliset.....	22
8.2	Viranomaisyhteistyö .....	24
8.3	Osallistuminen ja vuorovaikutuksen järjestäminen.....	24
9	TAVOITEAIKATAULU .....	25
10	YHTEYSTIEDOT .....	26

## Paikkatietoaineistot:

- Etelä-Pohjanmaan liitto 2021, Etelä-Pohjanmaan epävirallinen maakuntakaavayhdelmä.
- Keski-Pohjanmaan liitto 2022, Keski-Pohjanmaan epävirallinen maakuntakaavayhdelmä.
- Keski-Suomen liitto 2022, Keski-Suomen maakuntakaavat ja vireillä oleva maakuntakaava 2040.
- Maanmittauslaitos 2021, Taustakartat, peruskartat, maastokarttarasterit.
- Perhon ja Kyyjärven kuntien internetsivut ja karttapalvelut 2022, Yleis-, asema- ja ranta-ase-  
makaavat.
- Suomen ympäristökeskus 2022, Yleiskaavapalvelu.

## 1 Osallistumis- ja arviointisuunnitelma (OAS)

Maankäyttö- ja rakennuslain (MRL) 63 §:n mukaan tulee kaavoitustyöhön sisällyttää kaavan laajuuteen ja sisältöön nähden tarpeellinen suunnitelma osallistumis- ja vuorovaikutusmenettelystä sekä kaavan vaikutusten arvioinnista. Osallistumis- ja arviointisuunnitelma (OAS) asetetaan nähtäville kaavatyön aloitusvaiheessa. Osalliset voivat lausua mielipiteensä osallistumis- ja arviointisuunnitelmasta.

Osallistumis- ja arviointisuunnitelmassa kerrotaan, mitä on suunnitteilla ja missä, ketkä ovat kaavatyön osalliset, milloin ja miten alueen suunnitteluun voi vaikuttaa, arvioitu aikataulu, suunnittelutyön lähtökohdat, tavoitteet ja työn aikana tehtävät selvitykset sekä vaikutusten arvioinnit.

Osallistumis- ja arviointisuunnitelmaa tarkennetaan tarvittaessa kaavatyön edetessä.

## 2 Ympäristövaikutusten arviointimenettely (YVA)

Hankkeesta tehdään YVA-lain mukainen ympäristövaikutusten arviointi samaan aikaan, kun alueelta laaditaan kaavaa. Vaikka YVA toteutetaan samanaikaisesti kaavan laatimisen kanssa, osayleiskaavoitus ja ympäristövaikutusten arviointimenettely (YVA) toteutetaan erillisinä prosesseina.

## 3 Hankkeen ja suunnittelualueen kuvaus

Energiequelle Oy suunnittelee tuulivoimahanketta Kyyjärven ja Perhon kunnan Kirvesvuoren alueelle. Perhon kunnan kaava-alue rajautuu eteläosasta Kyyjärven kuntarajaan. Kaava-alueen pinta-ala on noin 230 hehtaaria.

Hankkeessa suunnitellaan enintään 20 tuulivoimalaa, joista 18 sijoittuu Kyyjärven kunnan alueelle ja 2 Perhon kunnan alueelle. Voimaloiden suunniteltu kokonaiskorkeus on enintään 300 metriä ja yksikköteho 4–10 MW. Hankkeesta laaditaan erilliset osayleiskaavat sekä Kyyjärven että Perhon kunnan alueille. Voimaloiden määrä ja tarkempi sijainti tarkentuvat suunnittelutyön edetessä.

Sähkönsiirto hankealueelta valtakunnan verkkoon on suunniteltu toteutettavan uudella 110 kV tai 400 kV voimajohdolla Alajärven sähköasemalle noin 23 kilometriä kaava-alueelta lounaaseen.

Etäisyydet tuulivoimaloista lähimpiin keskustajamiin ovat seuraavat: Kyyjärvi noin 12 kilometriä, Perho noin 12 kilometriä ja Kivijärvi noin 21 kilometriä.





Kuva 3.1. Kaava- ja hankealueen rajaus.

Kaava-alue on pääosin metsätalouskäytössä olevaa nuorehkoa metsää ja ojitettua vähäpuustoista suota. Kaava-alueelle ei sijoitu merkittäviä pintavesiä. Maanpinnan korkeustaso vaihtelee noin välillä 190–200 metriä merenpinnan yläpuolella. Kaava-alueelle ei sijoitu vapaa-ajan eikä vakituista asumista.

#### 4 Suunnittelun tavoitteet

Kaavoituksen tavoitteena on mahdollistaa tuulivoimaloiden ja niihin liittyvien huoltoteiden ja maa-kaapeleiden rakentaminen laatimalla MRL 77 a §:n mukainen oikeusvaikutteinen yleiskaava, jota voidaan käyttää suoraan tuulivoimalan rakennusluvan myöntämisen perusteena. Hankkeesta laaditaan erilliset osayleiskaavat sekä Kyyjärven että Perhon kunnan alueille.

## 5 Suunnittelun lähtökohdat

### 5.1 Valtakunnalliset alueidenkäyttötavoitteet

Maankäyttö- ja rakennuslain 24 §:n mukaan alueidenkäytön suunnittelussa on huolehdittava valtakunnallisten alueidenkäyttötavoitteiden huomioon ottamisesta siten, että edistetään niiden toteuttamista. Valtioneuvosto päätti valtakunnallisista alueidenkäyttötavoitteista 14.12.2017.

Tavoitteilla pyritään edistämään muun muassa energiahuollon uudistusta, luonto- ja kulttuuriympäristön elinvoimaa ja luonnonvarojen kestäväää käyttöä sekä muutosta kohti vähähiilistä yhteiskuntaa.

Tämän kaavan suunnitteluun vaikuttavat ainakin seuraavat valtakunnalliset alueidenkäyttötavoitteet:

#### *Terveellinen ja turvallinen elinympäristö*

- Ehkäistään melusta, tärinästä ja huonosta ilmanlaadusta aiheutuvia ympäristö- ja terveyshaittoja.

#### *Elinvoimainen luonto- ja kulttuuriympäristö sekä luonnonvarat*

- Huolehditaan valtakunnallisesti arvokkaiden kulttuuriympäristöjen ja luonnonperinnön arvojen turvaamisesta.
- Edistetään luonnon monimuotoisuuden kannalta arvokkaiden alueiden ja ekologisten yhteyksien säilymistä.

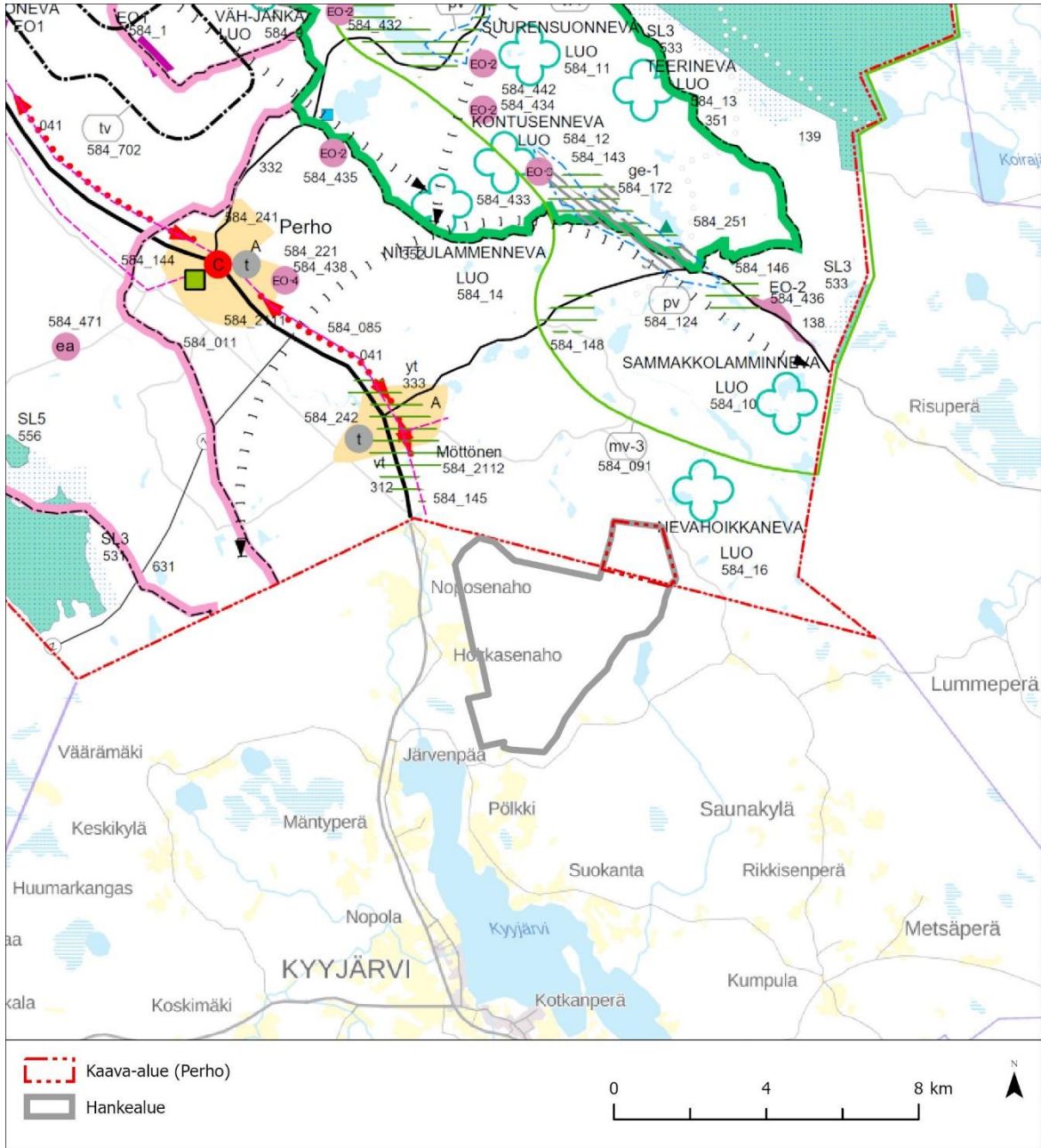
#### *Uusiutumiskykyinen energiahuolto*

- Varaudutaan uusiutuvan energian tuotannon ja sen edellyttämien logististen ratkaisujen tarpeisiin. Tuulivoimalat sijoitetaan ensisijaisesti keskitetyksi usean voimalan yksiköihin.
- Turvataan valtakunnallisen energiahuollon kannalta merkittävien voimajohtojen ja kaukokuljettamiseen tarvittavien kaasuputkien linjaukset ja niiden toteuttamismahdollisuudet. Voimajohtolinjauksissa hyödynnetään ensisijaisesti olemassa olevia johtokäytäviä.



5.2 Maakuntakaava

Keski-Pohjanmaan maakuntakaavat



Kuva 5.1. Ote Keski-Pohjanmaan maakuntakaavasta (1.–4. vaihekaavojen yhdistelmä) (25.4.2022). Kirvesvuoren tuulivoimaosayleiskaava-alueen sijainti on osoitettu punaisella rajauksella ja hankealueen harmaalla rajauksella.

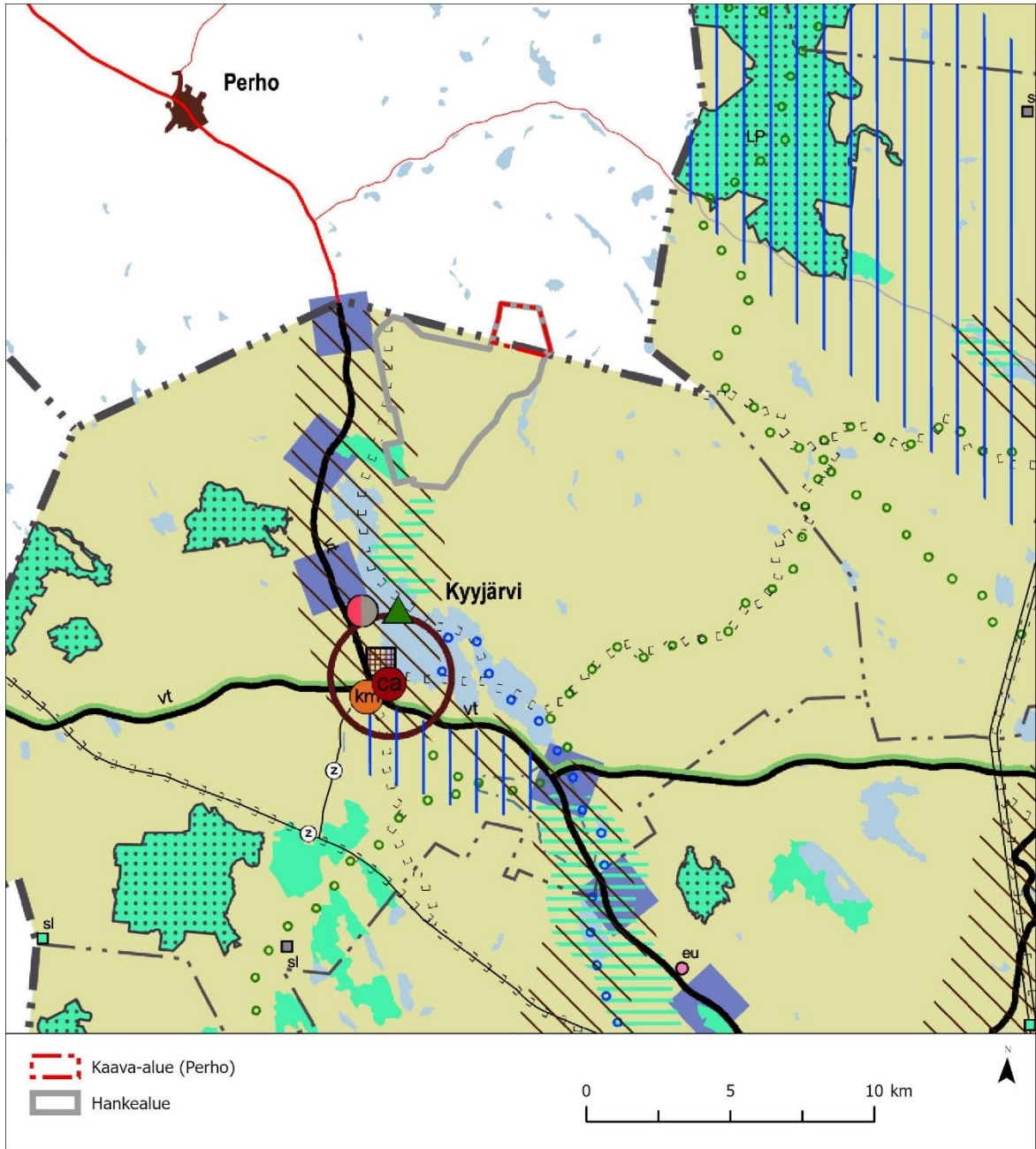
Hankealueen Perhon puoli on Keski-Pohjanmaan maakuntakaavojen alueella ja Kyyjärven puoli rajautuu siihen. Keski-Pohjanmaalla on neljä voimassa olevaa vaihemaakuntakaava. Ensimmäinen vaihekaava vahvistettiin ympäristöministeriössä 24.10.2003, 2. vaihekaava valtioneuvostossa 29.11.2007, 3. vaihekaava ympäristöministeriössä 8.2.2012 ja 4. vaihekaava ympäristöministeriössä 22.6.2016. Keski-Pohjanmaan maakuntavaltuusto hyväksyi 29.11.2021 viidennen vaihemaakuntakaavan ja päätös tuli lainvoimaiseksi 3.1.2022. Maakuntakaavatilanne voidaan käsitellä epävirallisen vaihekaavojen yhdistelmän kautta.

Hankealue ei sisälly maakuntaavan tuulivoimatuotantoon soveltuviksi osoitettuihin alueisiin, eikä sille sijoitu muitakaan maakuntakaavamerkintöjä.

Kaava-alueen läheisyydessä on seuraavia hankkeen kannalta huomioitavia kaavamerkintöjä:

- Luonnon monimuotoisuuden kannalta erityisen tärkeä suoalue (LUO), lähin noin 800 metriä kaava-alueesta koilliseen
- Maakunnallisesti tai seudullisesti arvokas maisema-alue, lähin noin 2 kilometriä kaava-alueesta luoteeseen
- Matkailun vetovoima-alue/matkailun ja virkistystyksen kehittämisen kohdealue (mv-3), lähimmillään noin 2,5 kilometriä kaava-alueesta koilliseen
- Taajamatoimintojen alue ja tieliikenteen yhteystarve, noin 3 kilometriä kaava-alueesta luoteeseen
- Moottorikelkkailun runkoreitin yhteystarve, lähimmillään noin 6 kilometriä kaava-alueesta luoteeseen
- Pohjavesialue (pv), noin 6,5 kilometriä kaava-alueesta pohjoiseen
- Soidensuojeluohjelman mukaan perustettu tai perustettavaksi tarkoitettu suojelualue (SL3) ja Natura 2000 -verkostoon kuuluva tai ehdotettu alue, noin 9 kilometriä kaava-alueesta länteen ja noin 11 kilometriä koilliseen
- Voimajohto (z), lähimmillään noin 7 kilometriä kaava-alueesta luoteeseen
- Turvetuotantovyöhyke 1., lähimmillään noin 5 kilometriä kaava-alueesta länteen
- Turvetuotantovyöhyke 2., lähimmillään noin 7 kilometriä kaava-alueesta pohjoiseen
- Keskustatoimintojen alue, kohdemerkintä (C) ja valtakunnallisesti merkittävä rakennettu kulttuuriympäristö (RKY), noin 10 kilometriä kaava-alueesta luoteeseen
- Tuulivoimaloiden alue, lähimmillään noin 13 kilometriä kaava-alueesta luoteeseen

Keski-Suomen maakuntakaava



Kuva 5.2. Ote Keski-Suomen maakuntakaavasta (25.4.2022). Kirvesvuoren tuulivoimaosayleiskaava-alueen sijainti on osoitettu punaisella rajauksella ja hankealueen harmaalla rajauksella.

Hankealueen Kyyjärven puoli on Keski-Suomen maakuntakaavan alueella ja Perhon puoli rajautuu siihen. Keski-Suomen maakuntakaava on hyväksytty maakuntavaltuustossa 1.12.2017 ja saanut lainvoiman korkeimman hallinto-oikeuden päätöksellä 28.1.2020. Maakuntakaava perustuu Keski-Suomen maakuntastrategian Alue 2040 -suunnitelmaan. Kaavassa painottuvat maakunnan strategiset tavoitteet, mikä näkyy esimerkiksi laajahkoina vetovoima-alueina sekä siten, että merkinnät ja määräykset koskevat seudullisesti ja maakunnallisesti merkittäviä asioita. Maakuntakaavan ohjausvaikutus tuulivoiman suhteen on todettu vanhentuneeksi.

Hankealue ei sisälly maakuntaavan tuulivoimatuotantoon soveltuviksi osoitettuihin alueisiin. Hankealue on maakuntakaavassa osoitettu biotalouteen tukeutuvana alueena. Lounaisosaan ulottuu

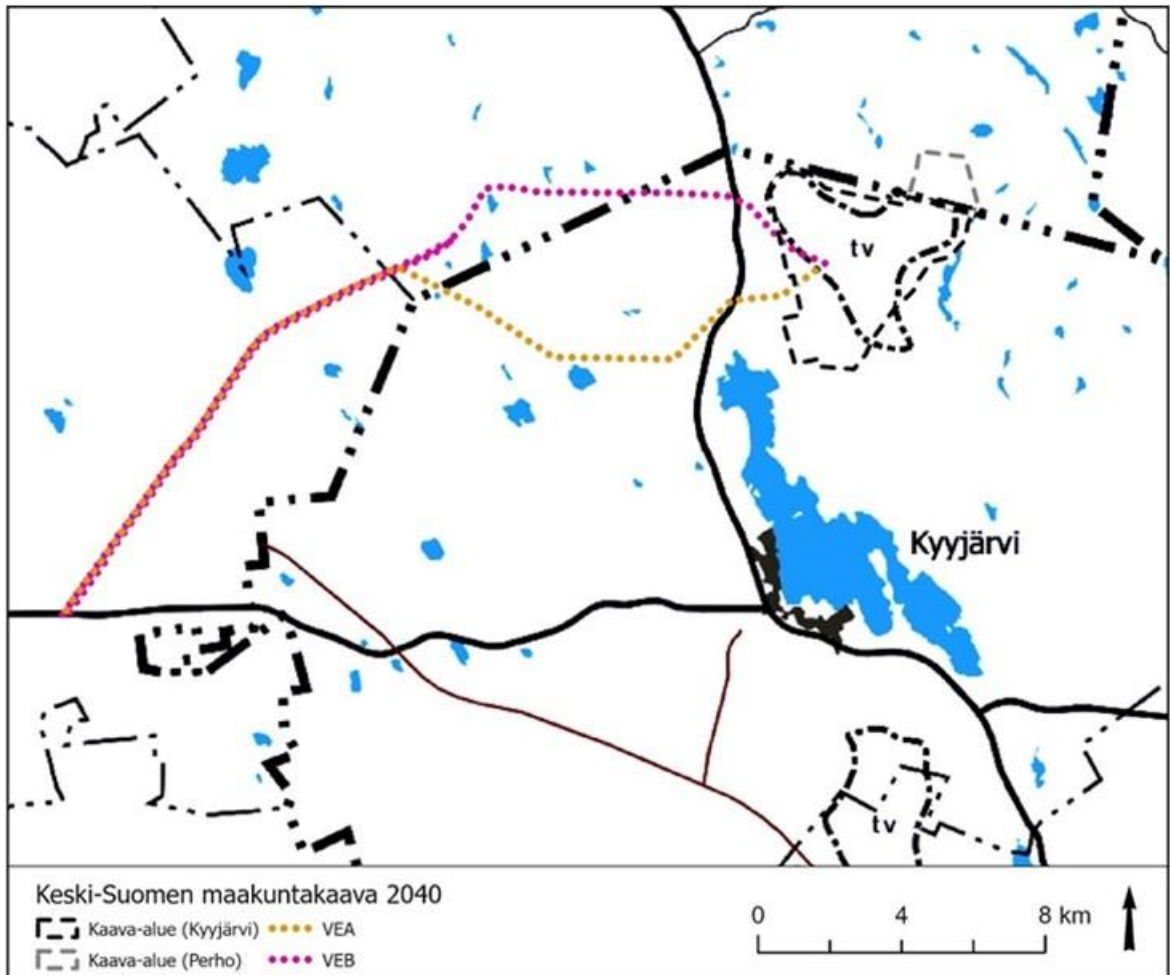


osin luonnonsuojelualue. Hankealueen länsiosaan ulottuu kulttuuriympäristön vetovoima-alue. Luoteisosan läpi on osoitettu moottorikelkkailureitti.

Hankealueen läheisyydessä on seuraavia hankkeen kannalta huomioitavia kaavamerkintöjä:

- Valtatie sekä valta-/rautatien kehittämisakseli, länsi noin kilometrin säteellä
- Maakunnallisesti arvokas maisema-alue, etelä noin 500 m
- Natura 2000 -alue, Lähimmät lounas noin 3,7 km ja koillinen noin 6,2 km
- Monipuolinen työpaikka-alue, etelä noin 4,5 km
- Matkailun ja virkistykseen vetovoima-alue, etelä noin 7,5 km ja itä lähimmillään noin 6,5 km
- Virkistysalue ja Kyyjärven kuntakeskuksen kaavamerkintä, etelä noin 4,5 km
- Vesiretkeilyreitti, etelä noin 5 km
- Keskustatoimintojen alakeskus (ca) ja seudullisesti merkittävä tiivistettävä taajama (Kyyjärven kuntakeskus), etelä noin 6 km
- Maisema-/matkailutie, voimalinja ja ulkoilureitti, etelä noin 6 km

Keski-Suomen maakuntakaava 2040



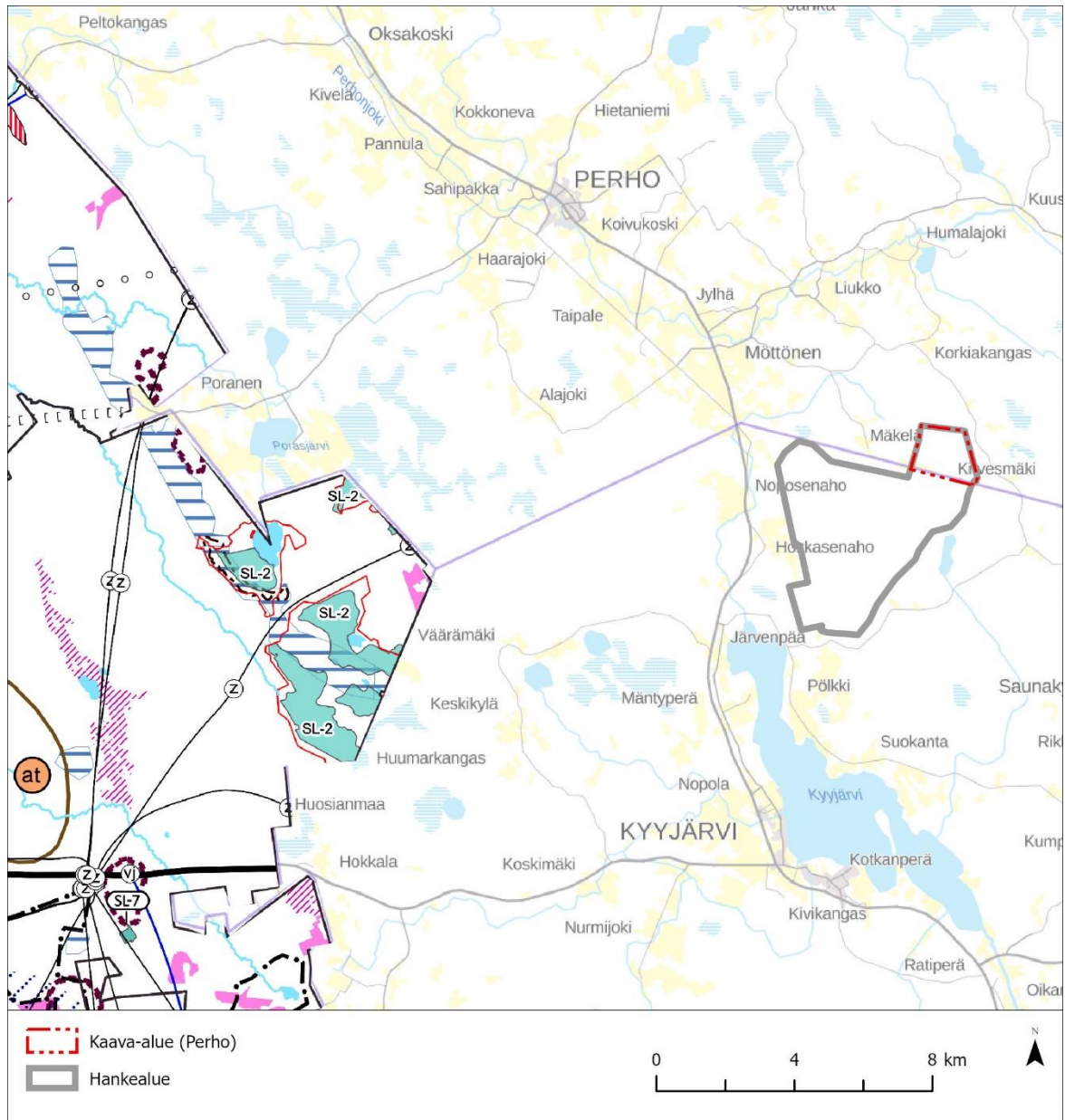
Kuva 5.3. Ote Keski-Suomen maakuntakaavasta. Kaava-alue on merkitty kuvaan mustavalkoisella viivalla.

Keski-Suomen maakuntakaava 2040 käsittelee seudullisesti merkittävää tuulivoiman tuotantoa, hyvinvoinnin aluerakennetta ja liikennettä. Kaava muuttaa ja täydentää voimassa olevaa maakuntakaavaa näiden teemojen osalta. Muilta osin voimassa oleva maakuntakaava on voimassa

sellaisenaan. Maakuntakaavan päivitys koskee Keski-Suomen voimassa olevaa maakuntakaavaa ja koko Keski-Suomen maakunnan aluetta, pois lukien Kuhmoinen. Maakuntahallitus teki kokouksessaan 23.2.2024 päätöksen kaavan voimaantulosta ennen kuin kaava on saanut lainvoiman. Voimaantulo toteutui, kun päätöksestä oli kuulutettu 19.3.2024.

Keski-Suomen maakuntakaava 2040 osoittaa tv-merkinnällä seudullisesti merkittäviä tuulivoimatuotantoon soveltuvia alueita. Kirvesvuoren hankealue sijoittuu pääosin tällaiselle alueelle. Maakuntakaavan päivitys koskee Keski-Suomen voimassa olevaa maakuntakaavaa ja koko Keski-Suomen maakunnan aluetta, pois lukien Kuhmoinen. Tavoitteena on tuulivoiman osalta osoittaa maakunnallisesti tai seudullisesti merkittävät tuulivoiman tuotantoon soveltuvat alueet. Voimassa olevan maakuntakaavan tuulivoimaa koskevat merkinnät ovat vuodelta 2012. Merkintöjä voidaan pitää vanhentuneina tuulivoimatoimialan nopeaan muutokseen perustuen.

Etelä-Pohjanmaan maakuntakaavat



Kuva 5.1. Ote Etelä-Pohjanmaan epävirallisesta maakuntakaavayhdistelmä (kokonaismaakuntakaava ja I–III vaihemaakuntakaavojen yhdistelmä) (25.5.2022). Kirvesvuoren tuulivoimaosayleiskaava-alueen sijainti on osoitettu punaisella rajauksella ja hankealueen harmaalla rajauksella.

Hankealueesta noin 10,5 kilometrin etäisyydellä länteen on voimassa Etelä-Pohjanmaan kokonaismaakuntakaava (ympäristöministeriön vahvistuspäätös 23.5.2005 ja kaavamutoksen osalta 5.12.2006), Etelä-Pohjanmaan I vaihemaakuntakaava (KHO:n vahvistama 30.11.2017), Etelä-Pohjanmaan II vaihemaakuntakaava (tullut voimaan 2.12.2019) ja Etelä-Pohjanmaan III vaihemaakuntakaava (tullut voimaan 23.8.2021). Hankkeen sähkönsiirron vaihtoehdot ulottuvat Etelä-Pohjanmaan maakunnan alueelle Alajärven kuntaan.

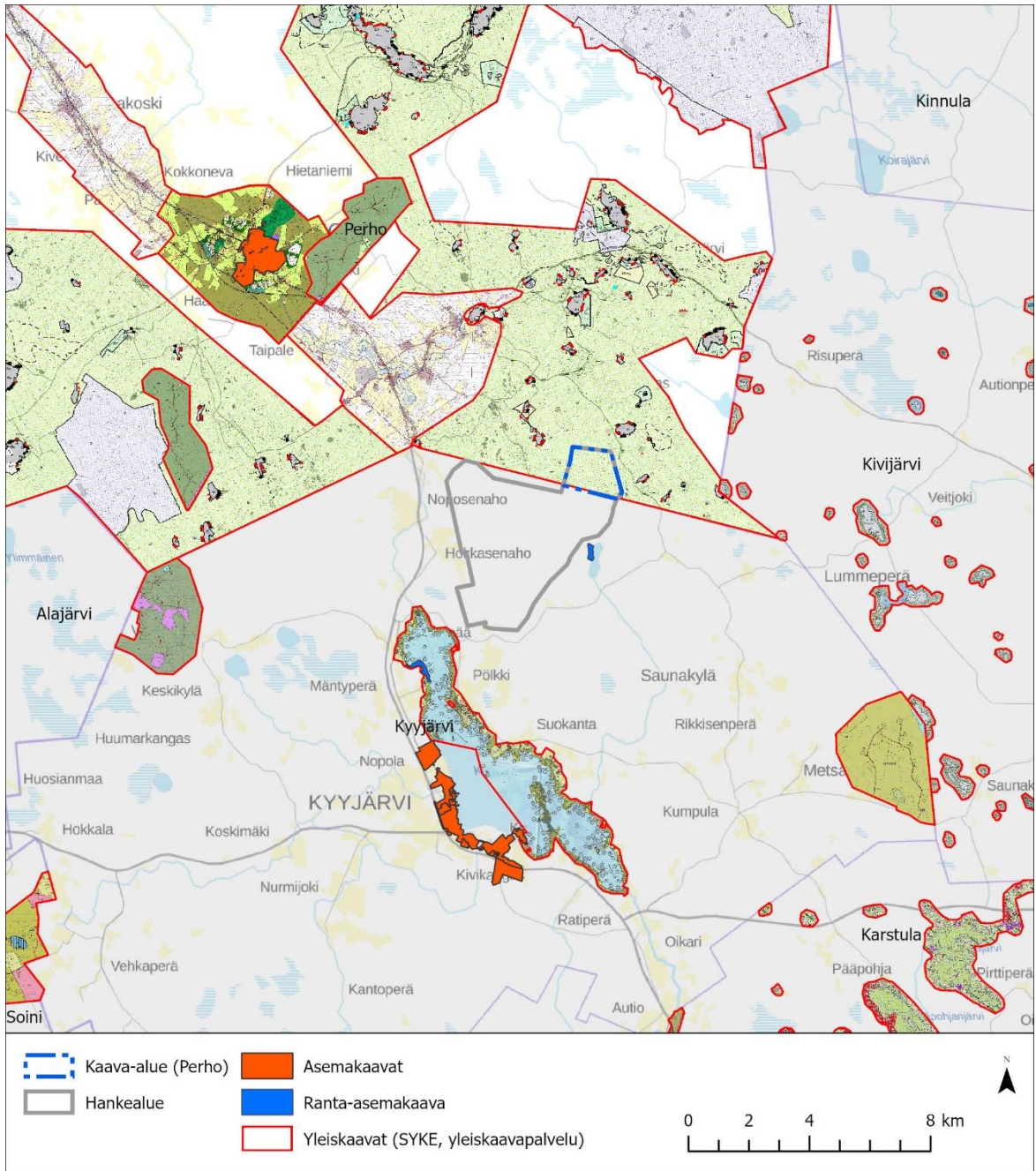
Etelä-Pohjanmaan maakuntakaavassa on osoitettu muun muassa seuraavat merkinnät noin 20 km säteellä suhteessa hankealueeseen:

- Turvetuotantoalue, lähimmillään noin 14 kilometriä kaava-alueesta länteen
- Voimajohto (z), lähimmillään noin 15 kilometriä kaava-alueesta länteen
- Luonnonsuojelualue, lähimmillään noin 15 kilometriä kaava-alueesta länteen
- Natura 2000 -verkostoon kuuluva alue, lähimmillään noin 16 kilometriä kaava-alueesta länteen

Etelä-Pohjanmaan maakuntakaavan uudistamisen valmistelevat työt on aloitettu keväällä 2020. Tavoitteeksi on asetettu uuden kokonaismaakuntakaavan laadinta. Uuden maakuntakaavan laadinnasta päättää maakuntavaltuusto. Tavoitteena on, että kokonaismaakuntakaava hyväksytään vuonna 2024.



5.3 Yleis- ja asemakaavat



Kuva 5.2. Kaava-alueen lähiseudulla olevat yleis-, asema- ja ranta-asemakaavat (Suomen ympäristökeskuksen yleiskaavapalvelu, 25.1.2022). Kirvesvuoren tuulivoimaosayleiskaava-alueen sijainti on osoitettu sinisellä rajauksella ja hankealueen harmaalla rajauksella.

Perhon kaava-alueella on voimassa oleva rantaosayleiskaavan muutos ja laajennus 2012 (Salama-järvi, Möttönen, Poranen). Kaava-alueesta länteen/luoteeseen noin 3,5 kilometrin päähän sijoittuu Perhon kunnan Möttösen osayleiskaava. Kaava-alueella ei ole asema- tai ranta-asemakaavoja.

Kyyjärvellä on vireillä kirkonkylän oikeusvaikutteinen yleiskaava (kaavaluonnos) ja pienvesistöjen rantaosayleiskaava (alustava kaavaluonnos). Noin 100 metriä kaava-alueesta etelään sijoittuva Rimpilampi on kaavoitettu alue pienvesistöjen rantaosayleiskaavaluonnoksessa. Rimpilammen rannat

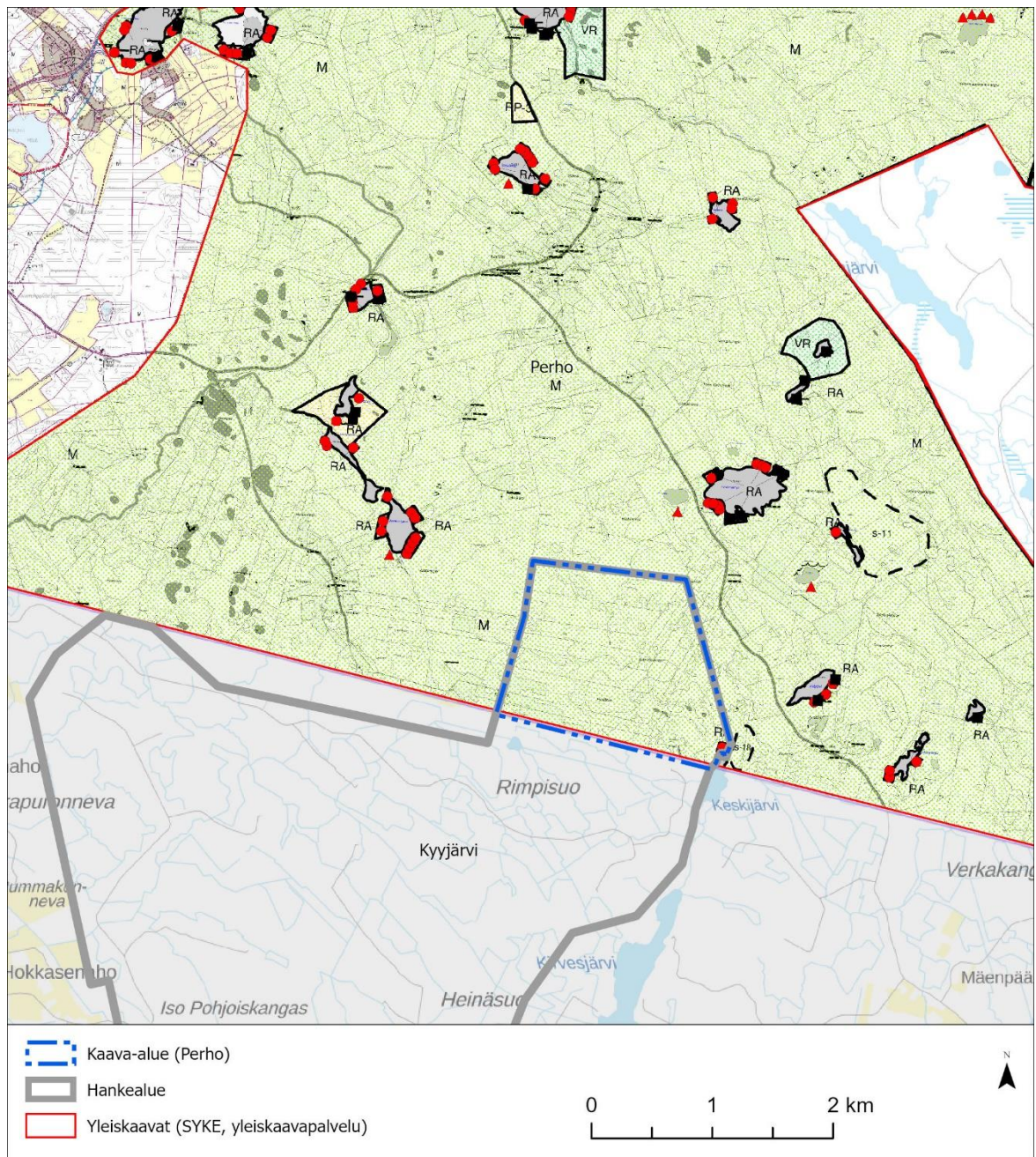
on osoitettu metsätalousalueeksi (M). Kaava-alueen itäpuolella olevan Keskijärven ja noin kilometri kaava-alueesta etelään sijaitsevan Kirvesjärven rantaan on osoitettu lomarakennuspaikkoja (RA).

Kyyjärven Kirvesjärven ranta-asemakaava sijaitsee noin 1,5 kilometrin etäisyydellä kaava-alueesta etelään. Kyyjärven Mäntyniemen ranta-asemakaava sijaitsee noin 7,5 kilometrin etäisyydellä kaava-alueesta lounaaseen. Kyyjärven kirkonkylän rakennuskaava/asemakaava sijaitsee noin 9,5 kilometrin etäisyydellä kaava-alueesta lounaaseen. Lisäksi Perhon asemakaava on noin 11,5 kilometrin etäisyydellä kaava-alueesta luoteeseen.

Seuraavissa karttaotteissa on esitetty tarkemmin mainitut kaava-alueen läheisyyteen sijoittuvat yleiskaavat.



Rantayleiskaavan muutos ja laajennus 2012 (Salamajärvi, Möttönen, Poranen)



Kuva 5.3. Ote lähialueen yleiskaavoista. Kaava-alue sijoittuu Salamajärven, Möttönen ja Poranen rantaosayleiskaavan muutoksen ja laajennuksen (2012) Möttönen osa-alueelle (Suomen ympäristökeskuksen yleiskaavapalvelu, 25.1.2022).

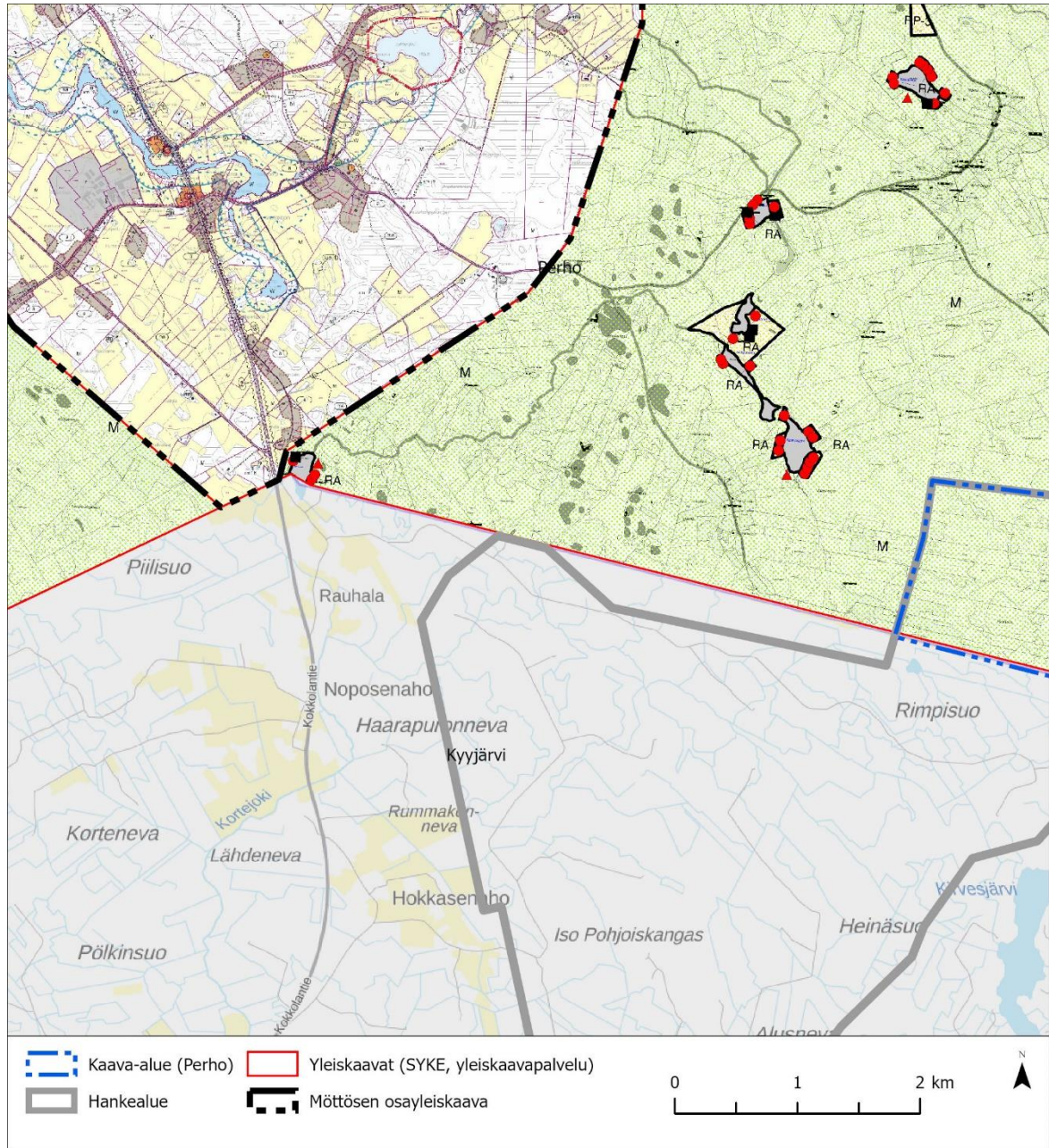
Kaava-alue sijoittuu kokonaisuudessaan Salamajärven, Möttösen ja Porasen rantayleiskaavan muutokseen ja laajennuksen (2012) Möttösen osa-alueelle. Kaava on hyväksytty 24.5.2013. Kaava-alue on lähes kokonaisuudessaan maa- ja metsätalousvaltaista aluetta (M). Kaava-alueen itäosassa on yhden loma-asunnon ohjeellisen sijainnin käsittävä loma-asuntoalue (R). Kaava-alueen läheisyydessä on seuraavia hankkeen kannalta huomioitavia kaavamerkintöjä:

- Loma-asuntoalue (RA), useita alueita noin 1 kilometrin säteellä kaava-alueesta länteen, koilliseen ja itään
- Ohjeellinen arvokas luontokohde (s-18), lähimmillään noin 100 metriä kaava-alueesta itään
- Ohjeellinen arvokas luontokohde (s-11), lähimmillään noin 2 kilometriä kaava-alueesta koilliseen
- Ohjeellinen loma-asunnon sijainti, useita kohteita noin 1 kilometrin säteellä kaava-alueesta länteen, koilliseen ja itään
- Olemassa oleva loma-asunto, lähimmät noin 500 metriä kaava-alueesta pohjoiseen ja koilliseen
- Loma-asunto-oikeus, joka on siirretty saman omistajan alueella muualle, lähimmät noin 1 kilometrin säteellä kaava-alueesta länteen, pohjoiseen ja koilliseen

Lisäksi hankkeessa huomioidaan yleiset kaavamääräykset.



Möttösen osayleiskaava



Kuva 5.4. Ote lähistöllä sijaitsevasta Möttösen osayleiskaavasta (Suomen ympäristökeskuksen yleiskaavapalvelu, 25.1.2022).

Kaava-alueesta noin 2,5 kilometriä luoteeseen sijoittuu Möttösen osayleiskaava, joka on hyväksytty kunnanvaltuustossa 14.6.2021 § 42.

Kaava-alueen läheisyydessä on seuraavia hankkeen kannalta huomioitavia yleiskaavamerkintöjä:

- Maa- ja metsätalousvaltainen alue (M), lähimmillään noin 3,5 kilometriä kaava-alueesta luoteeseen
- Arvokas kulttuurimaisema (ma), lähimmillään noin 5 kilometriä kaava-alueesta luoteeseen
- Maaseutumaiseen asumiseen ja täydennysrakentamiseen soveltuva asutusalue (a), lähimmillään noin 5 kilometriä kaava-alueesta länteen

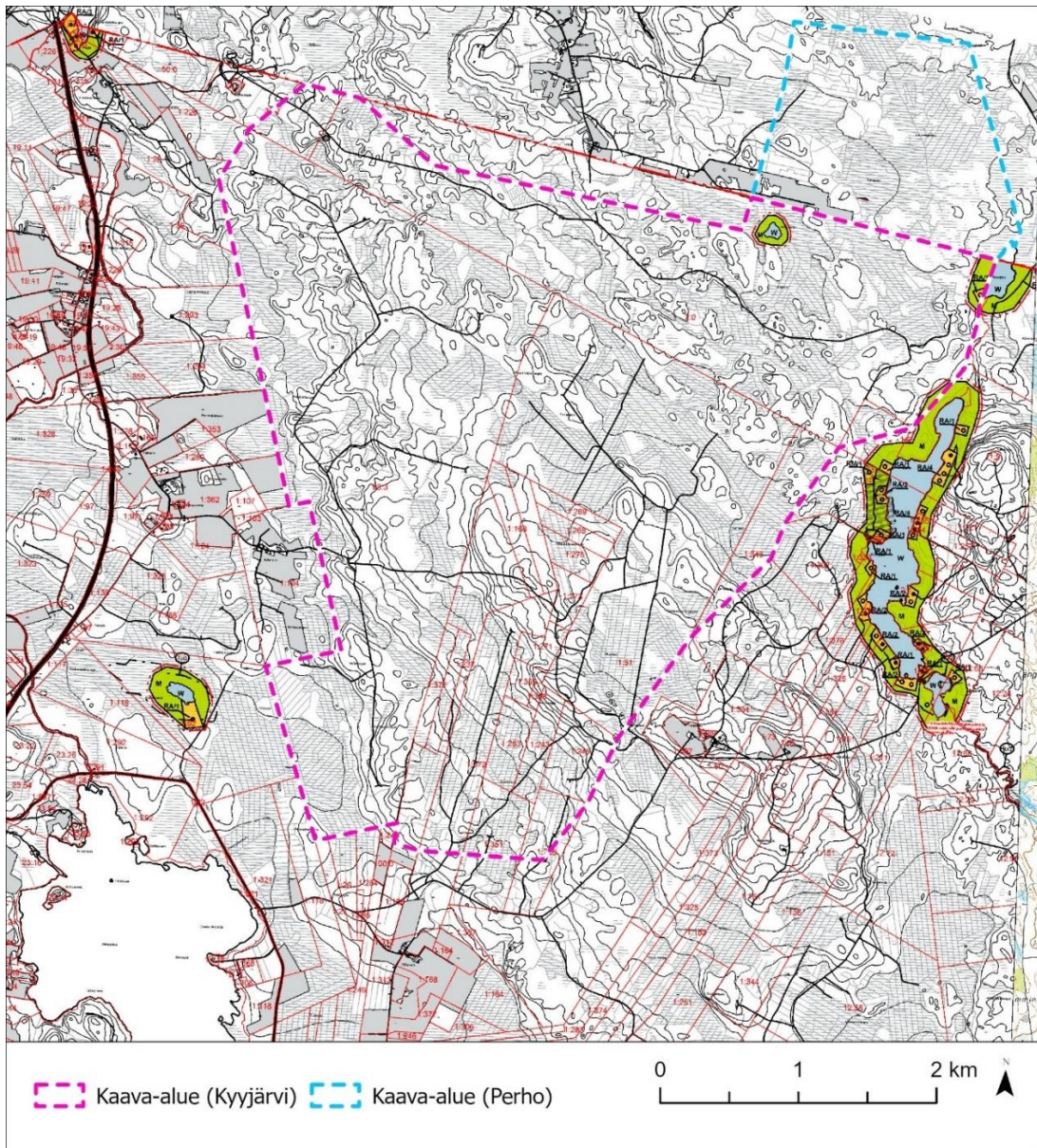


- Muinaismuistokohde ja muu arkeologinen kulttuuriperintökohde, (sm-17) noin 5 kilometriä kaava-alueesta luoteeseen ja (sm-18) noin 5,5 kilometriä kaava-alueesta länteen
- Palvelujen, hallinnon ja kaupan alue (P), noin 5,5 kilometriä kaava-alueesta luoteeseen

Lisäksi hankkeessa huomioidaan yleiset määräykset.

### Pienvesistöjen rantaosayleiskaava

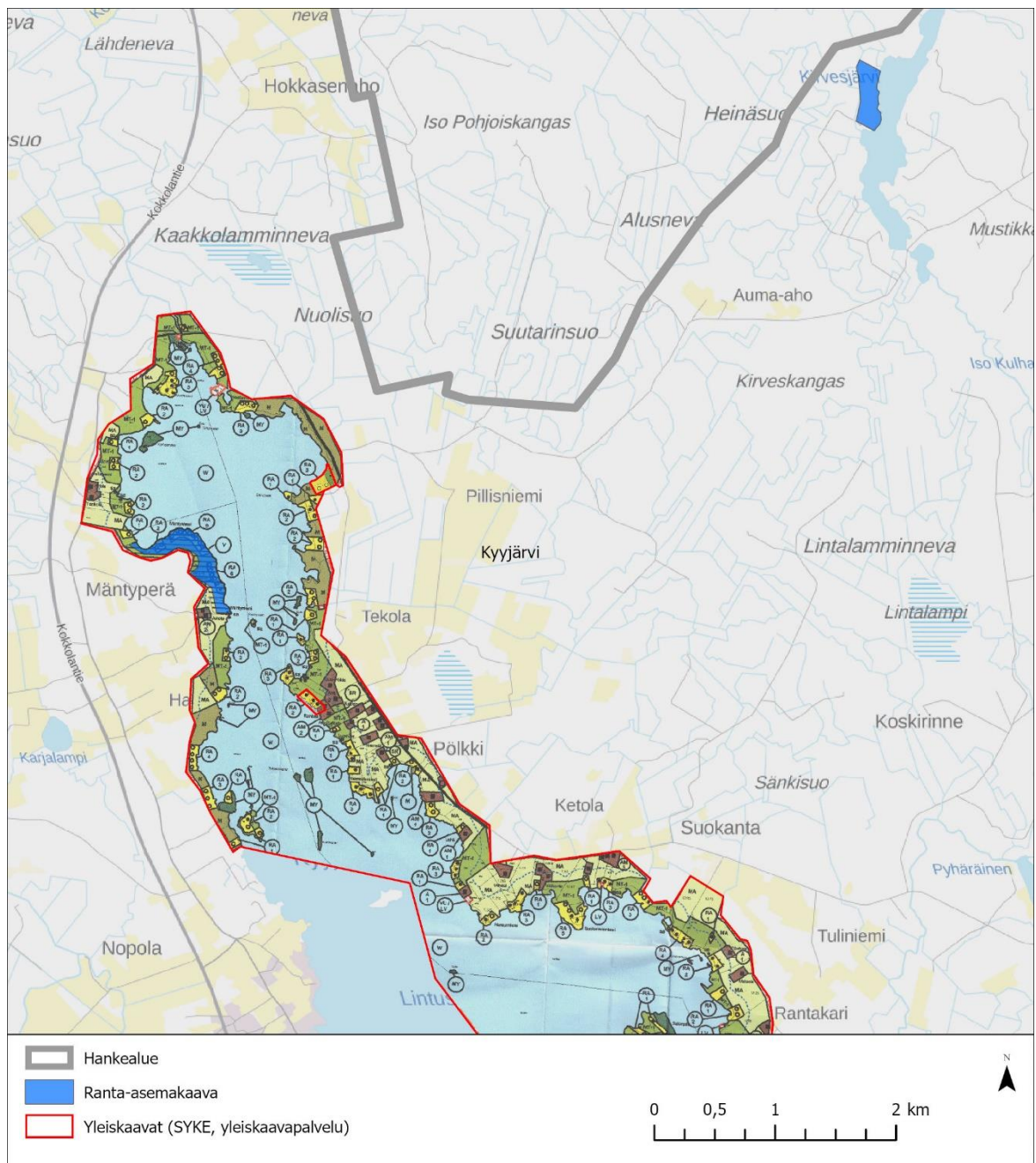
Lisäksi vireillä on pienvesistöjen rantaosayleiskaava (alustava kaavaluonnos). Hanke-alueelle sijoitettava Rimpilampi on kaavoitettu alue pienvesistöjen rantaosayleiskaava-luonnoksessa. Rimpilammen rannat on osoitettu metsätalousalueeksi (M). Kaava-alueen läheisyyteen sijoittuvat Keskijärvi ja Kirvesjärvi ovat rantaosayleiskaavaluonnoksessa kaavoitettuja alueita, joille sijoittuu lomarakennuspaikkoja (RA). Kyyjärven kunnan kaavoituskatsauksen 2023–2024 mukaan kaavoitushankkeesta on päätetty vuonna 2008 ja kaava-aineistosta on laadittu alustava kaavaluonnos, mutta vähäisen rakentamispaineen vuoksi kaavahanketta ei ole viety eteenpäin.



Kuva 5.8. Ote Kyyjärven pienvesistöjen rantaosayleiskaavan alustavasta kaavaluonnoksesta. Kirvesvuoren tuulivoimaosayleiskaava-alueen sijainti on osoitettu sinivalkoisella rajauksella.



Kyyjärven rantaosayleiskaava ja ranta-asemakaavat



Kuva 5.9. Ote lähistöllä sijaitsevasta Kyyjärven rantaosayleiskaavasta ja ranta-asemakaavoista. Kirvesvuoren tuulivoimaosayleiskaava-alueen sijainti on osoitettu sinisellä rajauksella ja hankealueen harmaalla rajauksella.

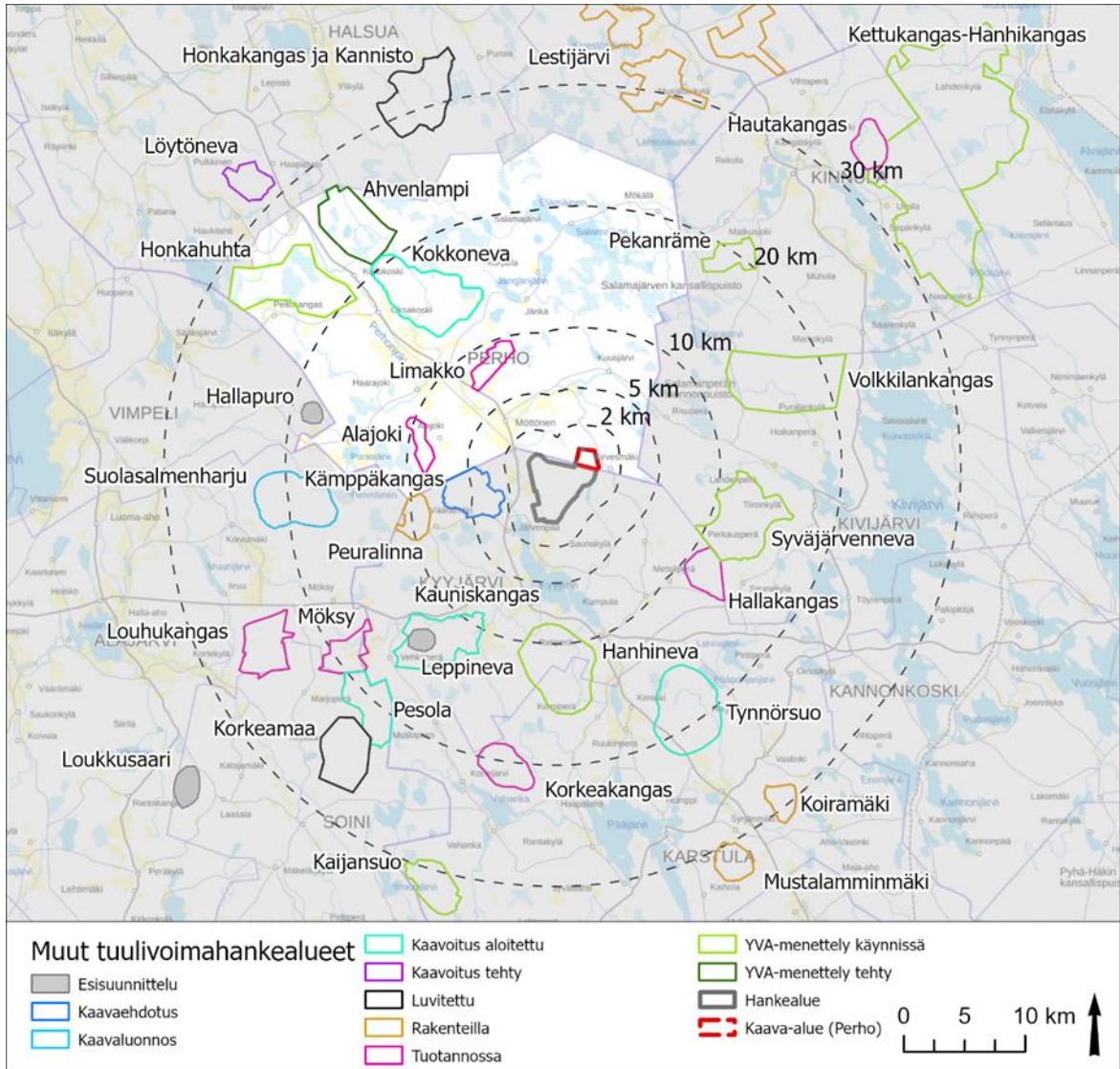
Kaava-alueesta luoteeseen noin 6 kilometrin päähän sijoittuu Kyyjärven rantaosayleiskaava, joka on hyväksytty Kyyjärven kunnanvaltuustossa 23.6.2003.

Kaava-alueen läheisyydessä on seuraavia hankkeen kannalta huomioitavia kaavamerkintöjä:

- Maa- ja metsätalousalue (M), lähimmillään noin 6 kilometriä kaava-alueesta lounaaseen

- Maisemallisesti arvokas peltoalue (MA), lähimmillään noin 6,5 kilometriä kaava-alueesta lounaaseen
- Maa- ja metsätalousalue (MT-1), lähimmillään noin 6 kilometriä kaava-alueesta lounaaseen
- Maa- ja metsätalousalue, jolla on ympäristöarvoja (MY), lähimmillään noin 6 kilometriä kaava-alueesta lounaaseen
- Loma-asuntoalue (RA), lähimmät noin 6 kilometriä kaava-alueesta lounaaseen
- Uimaranta/venevalkama (VU/LV), noin 6 kilometriä kaava-alueesta lounaaseen

5.4 Liittyminen muihin hankkeisiin, suunnitelmiin ja ohjelmiin



Kuva 5.10. Kirvesvuoren kaava- ja hankealue suhteessa lähiseudun (noin 30 km) tiedossa oleviin tuulivoimahankkeisiin.

Kaava-alueen lähiseudulle sijoittuu eri vaiheissa olevia muita tuulivoimahankkeita



Taulukko 5-1. Toiminnassa tai suunnitteilla olevat tuulivoimahankkeet 30 kilometrin säteellä Kirvesvuoren hankkeesta.

Hanke	Laajuus	Tila	Etäisyys (noin)
Kämpäkangas, Kyyjärvi (Myrsky Energia Oy)	9 voimalaa	Kaavaehdotus	5,5 km
Peuralinna, Kyyjärvi (Suomen Hyötytuuli Oy)	7 voimalaa	Rakenteilla	10 km
Alajoki, Perho (Suomen Hyötytuuli Oy)	7 voimalaa	Tuotannossa	7,5 km
Hanhineva, Kyyjärvi ja Karstula (Energiequelle Oy)	maks. 34 voimalaa	YVA-menettely käynnissä	11 km
Tynnörsuo, Karstula (ABO Energy)	9–15 voimalaa	Kaavoitus aloitettu	15 km
Hallakangas, Kyyjärvi (BlackRock Real Assets)	8 voimalaa	Tuotannossa	12 km
Syväjärvenneva, Kivijärvi (Metsähallitus)	15–30 voimalaa	YVA-menettely käynnissä	12,5 km
Kauniskangas, Kyyjärvi (WestWind Oy)	maks. 21 voimalaa	Kaavoitus aloitettu	13 km
Leppineva, Kyyjärvi (WestWind Oy)	8 voimalaa	Esisuunnittelu	13,5 km
Volkkilankangas, Kivijärvi (Winda Energy Oy)	maks. 30 voimalaa	YVA-menettely käynnissä	19 km
Peknaräme, Kinnula (Myrsky Energia Oy)	7–10 voimalaa	YVA-menettely käynnissä	20 km
Koirämäki, Karstula (Greenwatt Oy)	6 voimalaa	Rakenteilla	29 km
Korkeakangas, Karstula (OX2)	9 voimalaa	Tuotannossa	21 km
Pesola, Soini (Suomen Hyötytuuli Oy)	5–8 voimalaa	Kaavoitus aloitettu	21 km
Korkeamaa, Soini (OX2)	17 voimalaa	Luvitettu	21,5 km
Möksy, Alajärvi (Ilmatar Energy Oy)	13 voimalaa	Tuotannossa	24,5 km
Suolasalmenharju, Alajärvi (Pohjan Voima)	9 voimalaa	Kaavaluonnos	20 km
Hallapuro, Vimpeli (Neoen Renewables Finland Oy)	16–24 voimalaa	Esisuunnittelu	18,5 km
Limakko, Perho (Limakon Tuulipuisto Ky)	9 voimalaa	Tuotannossa	7,9 km
Kokkoneva, Perho (Suomen Hyötytuuli Oy)	30–40 voimalaa	Kaavoitus aloitettu	16,5 km
Honkahuhta, Perho (Ilmatar Energy Oy ja Pohjan Voima)	9–12 voimalaa	YVA-menettely käynnissä	24,5 km
Ahvenlampi, Perho (Pohjan Voima)	9–13 voimalaa	YVA-menettely tehty	25 km
Veteli, Löytöneva (Puhuri Oy)	8 voimalaa	Kaavoitus tehty	32 km
Halsua, Honkakangas ja Kannisto (OX2)	36 voimalaa	Luvitettu	28 km
Lestijärvi, Lestijärvi (OX2, Kymppivoima, Oulun Energia, Kuopion Energia)	69 voimalaa	Rakenteilla	35 km
Kinnula, Hautakangas (BlackRock Real Assets)	8 voimalaa	Tuotannossa	32 km
Pihtipudas ja Kinnula, Kettukangas-Hanhikangas (OX2)	41–76 voimalaa	YVA-menettely käynnissä	30 km
Karstula, Mustalamminmäki (Greenwatt Oy)	6 voimalaa	Rakenteilla	30 km
Karstula, Kaijansuo (Vapo Terra Oy (Neova))	6–8 voimalaa	YVA-menettely käynnissä	29,5 km

## 6 Laadittavat selvitykset

Kaavoituksen kanssa samaan aikaan tehdään YVA-lain (Laki ympäristövaikutusten arviointimenettelystä) mukainen ympäristövaikutusten arviointi. Kaavassa hyödynnetään YVA-menettelyn tuloksia sekä YVA:n yhteydessä tehtäviä selvityksiä, joita ovat mm.

- Meluselvitys
- Maisemaselvitys
- Selvitys varjostusvälkkeestä
- Näkemäalueanalyysi
- Kuvasovitteet voimaloiden näkymisestä
- Arkeologinen inventointi
- Hiilinielu- ja hiilijalanjälki-/hiilikädenjälkilaskennat
- Luontoselvitykset
  - Lintujen kevät- ja syysmuuton seuranta
  - Metsäkanalintujen soidinpaikkaselvitys
  - Päiväpetolintuselvitys
  - Viitasammakkoselvitys
  - Pesimälinnustoselvitys
  - Luontotyyppi- ja kasvillisuus selvitys
  - Lepakkoselvitys
  - Pöllöselvitys

## 7 Vaikutusten arviointi

Yleiskaavan laadinnan yhteydessä arvioidaan kaavan keskeiset vaikutukset maankäyttö- ja rakennuslain sekä maankäyttö- ja rakennusasetuksen mukaisesti. Tuulivoimalat vaikuttavat ympäristöönsä muuttamalla maisemaa sekä tuottamalla ääntä ja välkettä. Tuulivoimarakentamisella voi olla vaikutuksia luonnonarvoihin ja ihmisten elinoloihin.

Yleiskaavan vaikutusten arvioinnissa tarkastellaan erityisesti hankkeen luonto-, maisema-, melu-, kulttuuriympäristö-, välke- ja ilmastovaikutuksia sekä vaikutuksia ihmisiin. Vaikutuksia arvioidaan tarvittavassa laajuudessa myös esimerkiksi liikenteeseen sekä maankäyttöön ja yhdyskuntarakenteeseen. Vaikutuksia arvioidaan tarvittavin osin myös seudullisesti. Vaikutusten arviointi perustuu ympäristövaikutusten arviointimenettelyn tuloksiin ja tehtyihin selvityksiin.

Kullakin vaikutustyyppillä on erilainen vaikutusalueensa. Osa vaikutuksista rajoittuu aivan tuulivoimaloiden rakennuskohteiden läheisyyteen. Osa vaikutuksista, kuten maisema- ja linnustovaikutukset, saattavat ulottua laajemmalle alueelle. Arvioinnissa hyödynnetään ympäristöministeriön laatimaa ohjeistusta tuulivoimarakentamisesta ja sen vaikutusten arvioinnista.

## 8 Osallistuminen ja tiedottaminen

### 8.1 Osalliset

Osallisilla on oikeus ottaa kantaan kaavojen valmisteluun, arvioida sen vaikutuksia ja lausua kaavoista mielipiteensä (MRL 62 §).

MRL 62 § mukaan osallisia ovat kaava-alueiden ja sen vaikutusalueen maanomistajat, asukkaat, alueella toimivat yritykset ja elinkeinon harjoittajat ja työssäkäyvät eli kaikki ne, joiden asumiseen, työntekoon tai muihin oloihin kaavat saattavat huomattavasti vaikuttaa.

Osallisia ovat myös ne viranomaiset, yhdistykset, järjestöt ja yhteisöt, jotka toimivat alueella tai joiden toimialaa kaavassa käsitellään. Näitä ovat ainakin:

#### Asukkaat, maanomistajat ja muut osalliset

- Kaavan vaikutusalueen asukkaat
- Kaavan vaikutusalueen maanomistajat ja haltijat
- Yritykset ja elinkeinonharjoittajat
- Virkistysalueiden käyttäjät
- Muut osalliset ja osalliseksi ilmoittautuvat

#### Yhteisöt, joiden toimialaa suunnittelussa käsitellään:

- Asukkaita edustavat yhteisöt kuten asukasyhdistykset sekä kylätoimikunnat
- Tiettyä intressiä tai väestöryhmää edustavat yhteisöt kuten luonnonsuojeluyhdistykset
- Elinkeinoonharjoittajia ja yrityksiä edustavat yhteisöt
- Erityistehtäviä hoitavat yhteisöt tai yritykset kuten energia- ja vesilaitokset.

Näitä ovat ainakin:

- Neova Oy
- Fingrid Oyj
- Elenia verkko Oy
- Digita Oyj
- Telia Finland Oyj
- Elisa Oyj
- DNA Oyj
- Finavia Oyj
- Fintraffic Lennonvarmistus Oy
- Suomen Erillisverkot Oy
- MHY Keskipohja
- MTK Perho ry
- Perhon riistanhoitoyhdistys
- Perhon Metsästysseura ry
- Metsästysseura Korhu ry
- BirdLife Keski-Pohjanmaa ry
- Keski-Pohjanmaan Luonto ry
- Muut mahdolliset yritykset ja yhteisöt

#### Viranomaiset, joiden toimialaa suunnittelussa käsitellään:

- Perhon kunnanhallitus ja -valtuusto sekä lautakunnat
- Naapurikunnat (Alajärvi, Halsua, Kinnula, Kivijärvi, Kyyjärvi, Lestijärvi, Veteli ja Vimpeli)
- Keski-Pohjanmaan elinkeino-, liikenne- ja ympäristökeskus ELY
- Etelä-Pohjanmaan elinkeino-, liikenne- ja ympäristökeskus ELY
- Keski-Suomen elinkeino-, liikenne- ja ympäristökeskus ELY
- Keski-Pohjanmaan liitto
- Etelä-Pohjanmaan liitto
- Keski-Suomen liitto
- Keski-Pohjanmaan ja Pietarsaaren alueen pelastuslaitos
- K. H. Renlundin museo (Keski-Pohjanmaan alueellinen vastuumuseo)
- Seinäjoen museot (Etelä-Pohjanmaan alueellinen vastuumuseo)



- Keski-Suomen museo (Keski-Suomen alueellinen vastuumuseo)
- Länsi- ja Sisä-Suomen aluehallintovirasto AVI
- Keski-Pohjanmaan ympäristöterveydenhuolto
- 2. Logistiikkarykmentti
- Liikenne- ja viestintävirasto Traficom
- Väylävirasto
- Metsähallitus, luontopalvelut
- Metsäkeskus
- Ilmatieteen laitos

## 8.2 Viranomaisyhteistyö

Kaavamenettelyn yhteydessä pidetään viranomaisneuvottelut kaavan valmisteluvaiheessa ennen valmisteluaineiston nähtävilläoloa ja tarvittaessa toinen kaavan ehdotusvaiheessa kaavaehdotuksen nähtävilläolon jälkeen (MRL 66.2 §, MRA 18 §).

## 8.3 Osallistuminen ja vuorovaikutuksen järjestäminen

Osayleiskaavan vireilletulosta, kaavaluonnoksen ja -ehdotuksen nähtävillä olosta sekä kaavan voimaantulosta tiedotetaan Perhon kunnan internetsivuilla [www.perho.com](http://www.perho.com), Perholainen-kuntalais-tiedotteessa sekä Perhojokilaakso ja Keskipohjanmaa -paikallislehdissä.

Nähtävilläoloaikoina osalliset voivat esittää mielipiteitään osallistumis- ja arviointisuunnitelmasta sekä kaavan valmisteluaineistosta (kaavaluonnos). Kaavaehdotuksesta voi tehdä kirjallisia muistutuksia. Hankkeen aikana järjestetään yleisötilaisuudet OAS-, kaavan valmistelu- ja kaavaehdotusvaiheessa. Tarvittaessa yleisötilaisuudet järjestetään etäyhteyksin.

Kaavoitukseen liittyvä materiaali on nähtävillä Perhon kirjastossa (Koulutie 4) ja hankkeen projektisivustolla <https://www.sitowise.com/fi/kirvesvuoren-tuulivoimahanke-perho>.

### Kaavan vireilletulo

Kaavan vireille tulosta ja osallistumis- ja arviointisuunnitelmasta (OAS) tiedotetaan lehti-ilmoituksella ja kunnan internetsivuilla. OAS asetetaan nähtäville 30 päivän ajaksi. Tuulivoimahankkeissa maanomistajia tiedotetaan kaavahankkeen vireilletulosta kirjeitse, vaikka kirjetiedottamiselle ei ole lakisääteistä velvoitetta. Kirjetiedottaminen on mahdollista vain, jos maanomistajan osoitetiedot ovat saatavilla esimerkiksi lainhuutotodistuksesta. Osalliset ja muut kuntalaiset voivat jättää osallistumis- ja arviointisuunnitelmasta mielipiteensä kunnanhallitukselle OAS:n nähtävilläoloajan kuluessa. Kaavoittaja on osallisten ja kaavahankkeesta kiinnostuneiden tavattavissa sopimuksen mukaan.

### Kaavan valmisteluvaihe

Kaavan valmisteluvaiheen aineiston nähtävillä olosta tiedotetaan lehti-ilmoituksella ja kunnan internetsivuilla. Kaavan valmisteluvaiheen aineisto (kaavaluonnos, kaavaselostus, tarvittavat selvitykset) asetetaan nähtäville 30 päivän ajaksi. Tuulivoimahankkeissa maanomistajia tiedotetaan kaavahankkeen valmisteluvaiheesta kirjeitse, vaikka kirjetiedottamiselle ei ole lakisääteistä velvoitetta. Kirjetiedottaminen on mahdollista vain, jos maanomistajan osoitetiedot ovat saatavilla esimerkiksi lainhuutotodistuksesta. Osalliset ja muut kuntalaiset voivat jättää kaavan valmisteluvaiheen aineistosta kirjallisen mielipiteen kunnanhallitukselle nähtävilläoloajan kuluessa (MRA 30 §:n mukainen kuuleminen).

### Kaavaehdotusvaihe

Kaavaehdotus asetetaan nähtäville vähintään 30 päivän ajaksi (MRL 65 §, MRA 19 §). Nähtävillä olosta tiedotetaan lehti-ilmoituksella. Kaava-aineisto on nähtävillä myös sähköisesti hankkeen projektisivustolla. Tuulivoimahankkeissa maanomistajia tiedotetaan kaavahankkeen ehdotusvaiheesta kirjeitse. Ehdotusvaiheessa tulee kirjeitse tiedottaa vähintään ulkopaikkakuntalaisia maanomistajia, mutta kaavoituksesta tiedotetaan kirjeitse laajemmin. Kirjetiedottaminen on mahdollista vain, jos maanomistajan osoitetiedot ovat saatavilla esimerkiksi lainhuutotodistuksesta. Osalliset ja muut kuntalaiset voivat jättää kaavaehdotuksesta kirjallisen muistutuksen kunnanhallitukselle nähtävilläoloajan kuluessa.

### Kaavan hyväksyminen

Kunnanhallitus esittää kaavan hyväksymistä kunnanvaltuustolle. Kaavan hyväksymisen toimivalta on kunnanvaltuustolla (joka hyväksyy tai ei hyväksy kaavahanketta). Hyväksymiskäsittelyn päätös liitteineen lähetetään tiedoksi Keski-Pohjanmaan ELY-keskukseen.

Muutosta hyväksymispäätökseen voidaan hakea valittamalla Hämeenlinnan hallinto-oikeuteen, jonka ratkaisusta on mahdollista valittaa korkeimpaan hallinto-oikeuteen.

### Kaavan voimaantulo

Valitusajan umpeuduttua tarkistetaan, onko kaavasta valitettu ja voidaanko voimaantulo kuuluttaa. Kaavan lainvoimaisuudesta kuulutetaan kunnan internetsivuilla ja Perholainen-kuntalaistiedotteessa sekä Perhojokilaakso ja Keskipohjanmaa -paikallislehdissä (MRA 93 §). Kaavan voimaantuloa ilmoitetaan Keski-Pohjanmaan ELY-keskukselle ja Keski-Pohjanmaan liitolle. Voimaantullut kaava-aineisto toimitetaan Maanmittauslaitokselle, rakennustarkastajalle sekä tarpeen mukaan muille viranomaisille.

## 9 Tavoiteaikataulu

### Osayleiskaavan laadinnan tavoiteaikataulu

Työvaihe	Tavoiteaikataulu
Osallistumis- ja arviointisuunnitelma nähtävillä	13.6-12.8.2022
Kaavan laatimisvaiheen aineisto (kaavaluonnos) nähtävillä	8-9/2024
Kaavaehdotusvaihe	12/2024-2/2025
Kaavan hyväksyminen	4/2025

Kaavoituksen kanssa rinnakkain tehdään YVA-lain mukaista ympäristövaikutusten arviointimenettelyä. Tarkoituksena on, että prosessit etenevät rinnakkain, ja yleisötilaisuuksissa kerrotaan sekä YVA:n että kaavan tilanteesta.

### Ympäristövaikutusten arviointimenettelyn (YVA) tavoiteaikataulu

Työvaihe	Tavoiteaikataulu
YVA-ohjelman laadinta	2-5/2022
YVA-ohjelma nähtävillä ja yhteysviranomaisen lausunto	6-8/2022
YVA-selostuksen laadinta	1-6/2024
YVA-selostus nähtävillä ja yhteysviranomaisen perusteltu päätelmä	8-12/2024

## 10 Yhteystiedot

### Kaavaa laativa konsultti

Sitowise Oy  
DI, YKS 245, Timo Huhtinen  
Linnoitustie 6 D  
02600 ESPOO  
puh. 040 542 5291  
timo.huhtinen@sitowise.com

### Perhon kunta

Tekninen johtaja, Alpo Anisimaa  
puh. 040 051 0706  
alpo.anisimaa@perho.com

Rakennustarkastaja, Jyri Harju  
puh. 040 848 8243  
jyri.harju@perho.com

### Hankkeesta vastaava

Energiequelle Oy  
Antto Kulla  
puh. 044 786 6067  
kulla@energiequelle.fi

### Palaute osallistumis- ja arviointisuunnitelmasta ja kaava-aineistoista

Mahdolliset lausunnot ja mielipiteet jätetään osoitteeseen:

Perhon kunta  
PL 20  
69951 PERHO

tai sähköpostitse osoitteeseen: kirjaamo@perho.com.