

Perhon kunta

Perhon Kokkonevan tuulivoimapuiston osayleiskaava

Osallistumis- ja arviointisuunnitelma (kaavaehdotusvaihe)



1.2.2024

Perhon Kokkonevan tuulivoimapuiston osayleiskaava

1 Yhteystiedot

Perhon kunta



Perhon kunta

Tekninen johtaja
Alpo Anisimaa
puh: +358 40 051 0706
alpo.anisimaa@perho.com

Keskustie 2
69950 PERHO

Postiosoite:
kirjaamo@perho.com

Kaavoituksesta vastaava konsultti



FCG Finnish Consulting Group Oy

Projektipäällikkö
Arto Sipinen
Puh +358 41 731 9560
arto.sipinen@fcg.fi

Hankevastaava



Suomen Hyötytuuli Oy

PL 305
28601 Pori
www.hyotytuuli.fi

Projektipäällikkö
Panu Piirtola
puh. +358 40 655 1315
panu.piirtola@hyotytuuli.fi

Hankekehityspäällikkö
Pasi Keinänen
puh. +358 40 8359135
pasi.keinanen@hyotytuuli.fi

© Kansikuva Suomen Hyötytuuli Oy

1.2.2024

Sisällysluettelo

1	Yhteystiedot	1
2	Osallistumis- ja arviointisuunnitelman tarkoitus	3
3	Suunnittelualue	3
4	Suunnittelutehtävä ja tavoitteet	4
5	Suunnittelun lähtökohdat	4
5.1	Suunnittelualueen nykytila	4
5.2	Valtakunnalliset alueidenkäyttötavoitteet	5
5.3	Maakuntakaava	5
5.4	Yleiskaavat ja asemakaavat.....	6
5.5	Maanomistus	7
5.6	Suunnittelualueen läheisyyteen sijoittuvat muut tuulivoimahankkeet	7
6	Selvitykset ja vaikutusten arviointi	8
6.1	Kaavoituksen ja YVA-menettelyn yhteensovittaminen	9
7	Osallistuminen ja vuorovaikutus	10
7.1	Osalliset	10
7.2	Osallistuminen.....	11
8	Suunnitteluvaiheet ja alustava aikataulu	12

1.2.2024

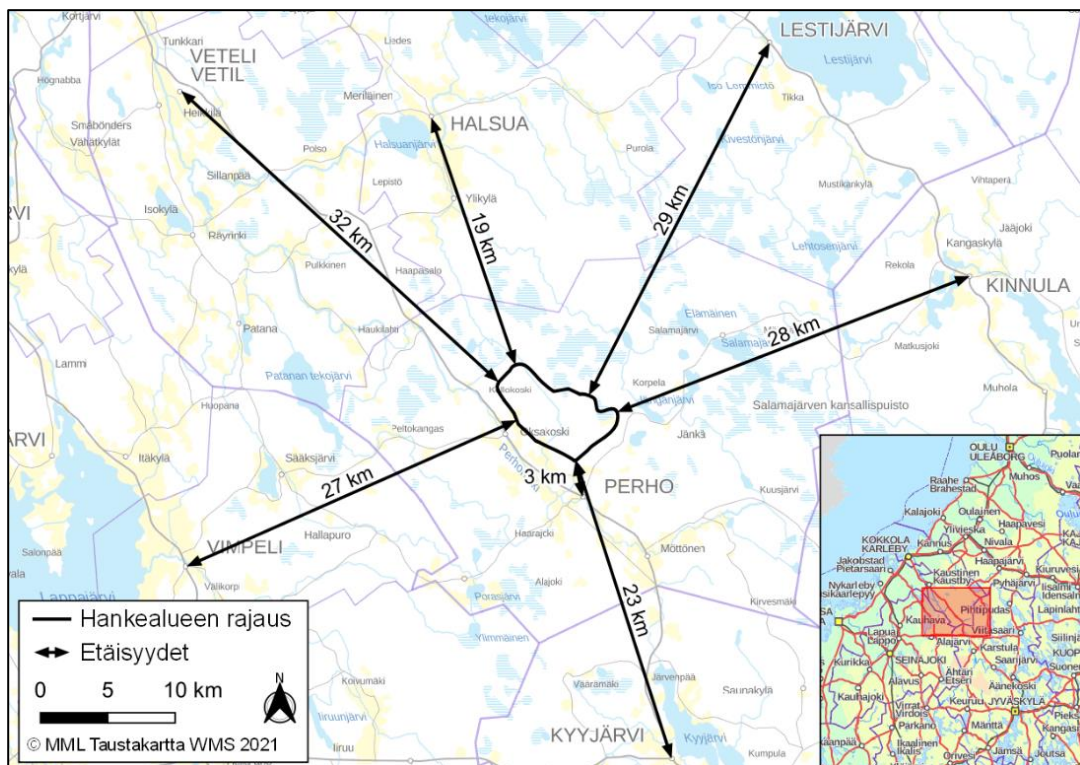
2 Osallistumis- ja arviointisuunnitelman tarkoitus

Maankäyttö- ja rakennuslain (MRL) 63 §:n mukaan tulee kaavoitustyöhön sisällyttää kaavan laajuuteen ja sisältöön nähden tarpeellinen suunnitelma osallistumis- ja vuorovaikutusmenettelystä sekä kaavan vaikutusten arvioinnista. Osallistumis- ja arviointisuunnitelma (OAS) asetetaan nähtäville kaavatyön aloitusvaiheessa. Osalliset voivat lausua mielipiteensä osallistumis- ja arviointisuunnitelmasta.

Osallistumis- ja arviointisuunnitelmassa kerrotaan mitä on suunnitteilla ja missä, ketkä ovat kaavatyön osalliset, milloin ja miten alueen suunnitteluun voi vaikuttaa, arvioitu aikataulu, suunnittelutyön lähtökohdat, tavoitteet ja työn aikana tehtävät selvitykset sekä vaikutusten arvioinnit.

Osallistumis- ja arviointisuunnitelmaa (OAS) tarkennetaan tarvittaessa kaavatyön edetessä.

3 Suunnittelualue



Kuva 1. Suunnittelualueen sijainti peruskartalla.

Perhon keskusta sijaitsee noin 3 kilometriä suunnittelualueesta etelään. Halsuan keskusta sijaitsee suunnittelualueen pohjoispuolella noin 19 kilometrin etäisyydellä. Kokkonevan tuulivoimapuiston suunnittelualue kattaa noin 3300 hehtaarin laajuisen alueen. Suunnittelualue sijoittuu maakuntakaavaan merkitylle tuulivoimaloiden alueelle. Suunnittelualue on pääosin metsätaloustaloudessa, mutta alueella on useita peltoja sekä turvetuotantoalueita Olkinevan, Kivinevan ja Isonnevan alueilla. Suunnittelualueella on jo olemassa olevaa tiestöä. Suunnittelualue tulee tarkentumaan hankkeen edetessä muun muassa tehtävien selvitysten perusteella.

Suunnittelualueen ympäristössä asutus on keskittynyt alueen eteläpuolelle Perhon keskusta ja Kokkolantien ja Hietaniementien varsille Oksakosken kylään. Suunnittelualueen pohjoispuoli on harvaan asuttua. Suunnittelualueelle ei sijoitu asuinrakennuksia.

1.2.2024

4 Suunnittelutehtävä ja tavoitteet

Suomen Hyötytuuli Oy suunnittelee tuulivoimapuistoa Perhon kunnan keskiosaan keskustaajaman pohjoispuolelle. Suunnittelualueelle suunnitellaan enintään 36 uuden tuulivoimalan rakentamista.

Suunniteltujen voimaloiden kokonaiskorkeus on enintään noin 300 metriä. Suunniteltujen tuulivoimaloiden yksikköteho on noin 6-10 megawattia (MW), jolloin kokonaisteho olisi arviolta noin 220–360 MW. Perhon kunta on hyväksynyt kaavoitusaloitteen hankkeen osalta kunnanhallituksen kokouksessa 15.3.2021 (§59).

Osayleiskaava laaditaan siten, että sitä on mahdollista käyttää tuulivoimaloiden rakennuslupien perusteena MRL:n 77a §:n mukaisesti. Kaavahankkeen yhteydessä toteutetaan ympäristövaikutusten arviointimenettely.

Osayleiskaava laaditaan oikeusvaikutteisena ja sen hyväksyy Perhon kunnanvaltuusto.

Tuulipuiston tavoitteena on osaltaan edistää ilmastopoliittisia tavoitteita, joihin Suomi on sitoutunut.

Osayleiskaavan suunnittelun tavoitteena on toteuttaa tuulivoimapuiston rakentaminen luonnonympäristön ominaispiirteet ja ympäristövaikutukset huomioon ottaen sekä lieventää rakentamisesta mahdollisesti aiheutuvia haitallisia vaikutuksia.

Lisäksi osayleiskaavan tavoitteena on ottaa huomioon muut aluetta koskevat maankäyttötarpeet sekä suunnitteluprosessin kuluessa muodostuvat tavoitteet.

Suunnittelualue tarkentuu kaavoitusprosessin edetessä ja alueelle tehtyjen selvitysten tulosten perusteella.

5 Suunnittelun lähtökohdat

5.1 Suunnittelualueen nykytila

Suunnittelualueen eteläpuolella sijaitsevaan Perhon kirkonkylän taajamaan on matkaa noin 3 kilometriä. Kyläasutus on keskittynyt Kokkolantien ja Hietaniementien varsille suunnittelualueen eteläpuolelle. Asutus on keskittynyt näille alueille myös, pohjoispuolella asutus on harvaa. Voimalat tulaaan sijoittamaan siten, ettei melu ylitä 40 dB lähimpien asuin- ja lomarakennusten alueella.

Suunnittelualueen läpi kulkee Nevalantie, josta haarautuu useampia pienempiä teitä. Sähkönsiirtolinjaa rakennetaan alustavasti 30-35 kilometriä Alajärven sähköasemalle.

Suunnittelualue sijoittuu noin 155-180 metriä merenpinnan yläpuolelle. Korkeimmat alueet ovat suunnittelualueen itäosassa. Suunnittelualue on elinympäristöiltään voimakkaasti käsiteltyä ja alueellisesti tavanomaista melko karua metsä- ja suoaluetta. Käytännössä kaikki alueen metsät ovat metsätalouskäytössä olevia kangasmetsiä ja suurin osa alueen soista on ojitettu. Alueelle sijoittuu vain vähäisesti iäkkäämpiä metsäkuvioita, kallioisia metsäalueita sekä ojittamattomien soiden osia. Alueelle sijoittuu myös pieni lampi ja osittain oikaistuja puroja. Suunnittelualueelta ei ole tiedossa uhanalaista tai muutoin arvokkaampaa kasvilajistoa (Laji.fi).

Suunnittelualueella ei ole kulttuurihistoriallisesti merkittäviä alueita tai rakennuksia. Lähin valtakunnallisesti arvokas maisema-alue, Reisjärven Keskikylä-Kangaskylä (päiväysinventoinnissa uudelta nimeltään Reisjärven kulttuurimaisemat), on lähimmillään noin vajaan 40 kilometrin etäisyydellä suunnittelualueesta. Valtakunnallisten maisema-alueiden päiväysinventoinnissa lähin ehdotettu alue on Perhonjokilaakson kulttuurimaisema Vetelissä noin 30 kilometrin etäisyydellä suunnittelualueen

1.2.2024

luoteispuolella. Lähin valtakunnallisesti arvokas rakennetun kulttuuriympäristön kohde on Perhon kirkko Perhon keskustassa noin kolmen kilometrin etäisyydellä. Lähimmät maakunnallisesti arvokkaat maisema-alueet, Salamajärven ja Penninkijoen kulttuurimaisema sekä Penninkijoki-Hangasneva-Säästöpiirinneva, ovat lähimmillään reilun kilometrin etäisyydellä suunnittelualueesta. Maakunnallisesti arvokkaiden maisema-alueiden päivitysinventoinnissa nämä alueet ovat sellaisenaan poistuneet luettelosta, mutta Salamajärven ja Penninkijoen kulttuurimaisema on supistettu pienemmäksi maisema-alueeksi Perhon järvimaisema-alue. Suunnittelualueelle sijoittuu yksi ennestään tunnettu muinaisjäänös, Tupsukuusenkangas, joka on tervahauta.

5.2 Valtakunnalliset alueidenkäyttötavoitteet

Valtakunnalliset alueidenkäyttötavoitteet (VAT) ovat osa maankäyttö- ja rakennuslain mukaista alueidenkäytön suunnittelujärjestelmää. Maankäyttö- ja rakennuslain 24 §:n mukaan tavoitteet on otettava huomioon ja niiden toteuttamista on edistettävä maakunnan suunnittelussa, kuntien kaavoituksessa ja valtion viranomaisten toiminnassa. Uudet valtakunnalliset alueidenkäyttötavoitteet ovat tulleet voimaan 1.4.2018.

Hanketta koskevat seuraavat voimassa olevat valtakunnalliset alueidenkäyttötavoitteet:

- Toimivat yhdyskunnat ja kestävä liikkuminen
- Terveellinen ja turvallinen ympäristö
- Elinvoimainen luonto- ja kulttuuriympäristö sekä luonnonvarat
- Uusiutumiskykyinen energiahuolto

5.3 Maakuntakaava

Suunnittelualueella on voimassa Keski-Pohjanmaan maakuntakaavan vaihemaakuntakaavat 1-4. Näistä on koottu Keski-Pohjanmaan maakuntakaavan vaihekaavojen yhdistelmä 9.12.2019. Lisäksi Keski-Pohjanmaan liitossa on aloitettu 5. vaihemaakuntakaavan valmistelu, joka tulee ajantasaistamaan kaupan palvelurakennetta ja huomioimaan seudulliset ampumaradat.

Keski-Pohjanmaalla maakuntakaavoitusta on tehty vaihteittain. Tällä hetkellä voimassa olevia vaihekaavoja on neljä:

Maakuntakaavan 1. vaihekaava vahvistettiin ympäristöministeriössä 24.10.2003. Maakuntakaavan vahvistuspäätös kumosi seutukaavat. Ensimmäisestä vaiheesta voimassa on yhä kehittämisperiaate-merkintöjä, yhdyskuntarakenteen aluevarauksia sekä luonnonsuojelulain mukaiset Natura 2000 -verkostoon kuuluvat tai siihen ehdotetut alueet.

Maakuntakaavan 2. vaihekaava vahvistettiin valtioneuvostossa 29.11.2007. Toisesta vaihemaakuntakaavasta voimassa on tällä hetkellä tuulivoimaloille varattu energiahuollonalue Kokkolan suurteollisuusalueen ja sataman kupeessa, soiden monikäyttö kokonaisuudessaan sekä muinaismuistokohdet.

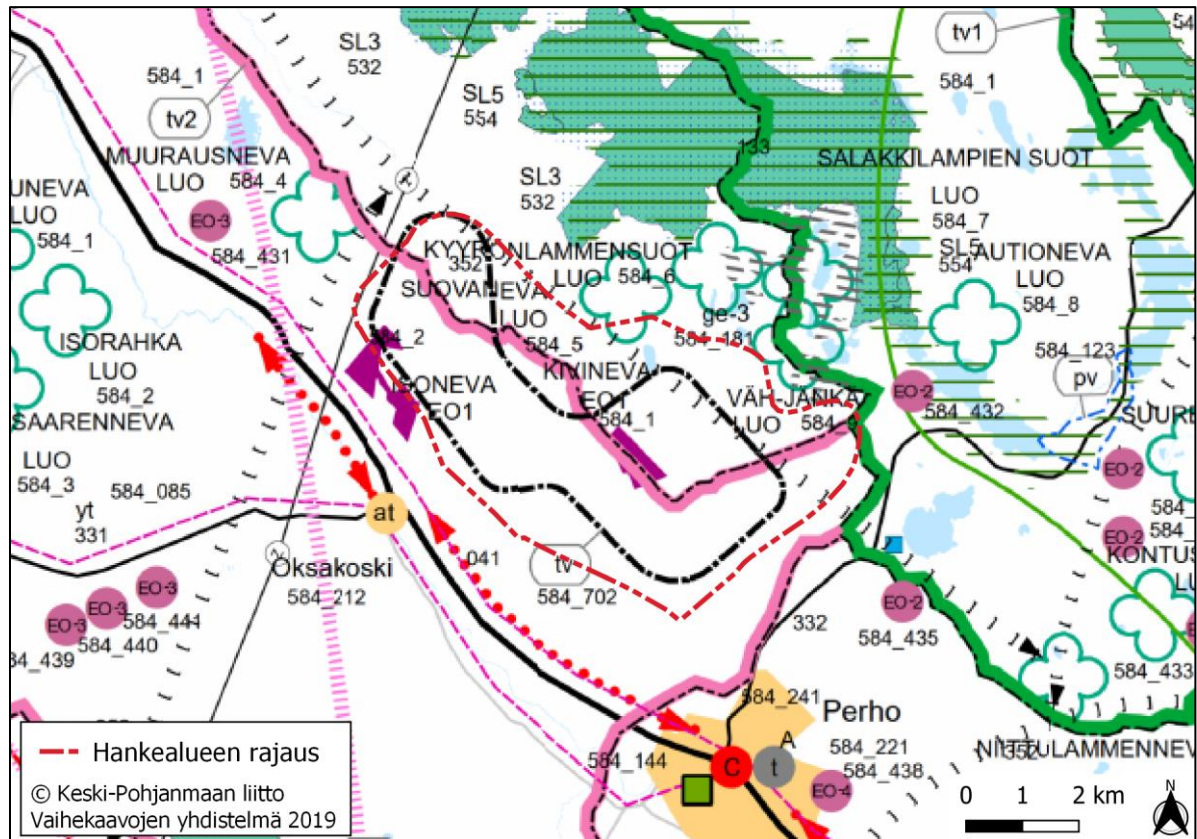
Maakuntakaavan 3. vaihekaava vahvistettiin ympäristöministeriössä 8.2.2012. Kolmannesta vaihemaakuntakaavasta on kumottu yksi arvokas harjualue.

Maakuntakaavan 4. vaihekaava vahvistettiin ympäristöministeriössä 22.6.2016. Neljäs vaihemaakuntakaava on voimassa kokonaisuudessaan.” (Keski-Pohjanmaan liitto)

1.2.2024

Maakuntakaavan 5. vaihekaava vahvistettiin Keski-Pohjanmaan maakuntavaltuustossa 29.11.2021. Vaihekaava koostuu kaupan palvelurakenteen ja mitoituksen ajantasaistamisesta, ampumaratalain huomioimisesta ampumarataverkoston suunnittelussa, yhdyskuntarakenteen sekä liikenneverkon kehittämisperiaatemarkintöjen tarkentamisesta ja kaivostoiminnan sekä suurteollisuuden jätehuollon edellytysten tarkentamisesta.

Keski-Pohjanmaalla on parhaillaan vireillä 6. vaihemaakuntakaava. Keski-Pohjanmaan 6. vaihemaakuntakaavan osallistumis- ja arviointisuunnitelma (OAS) oli julkisesti nähtävillä 1.4.-30.4.2023.



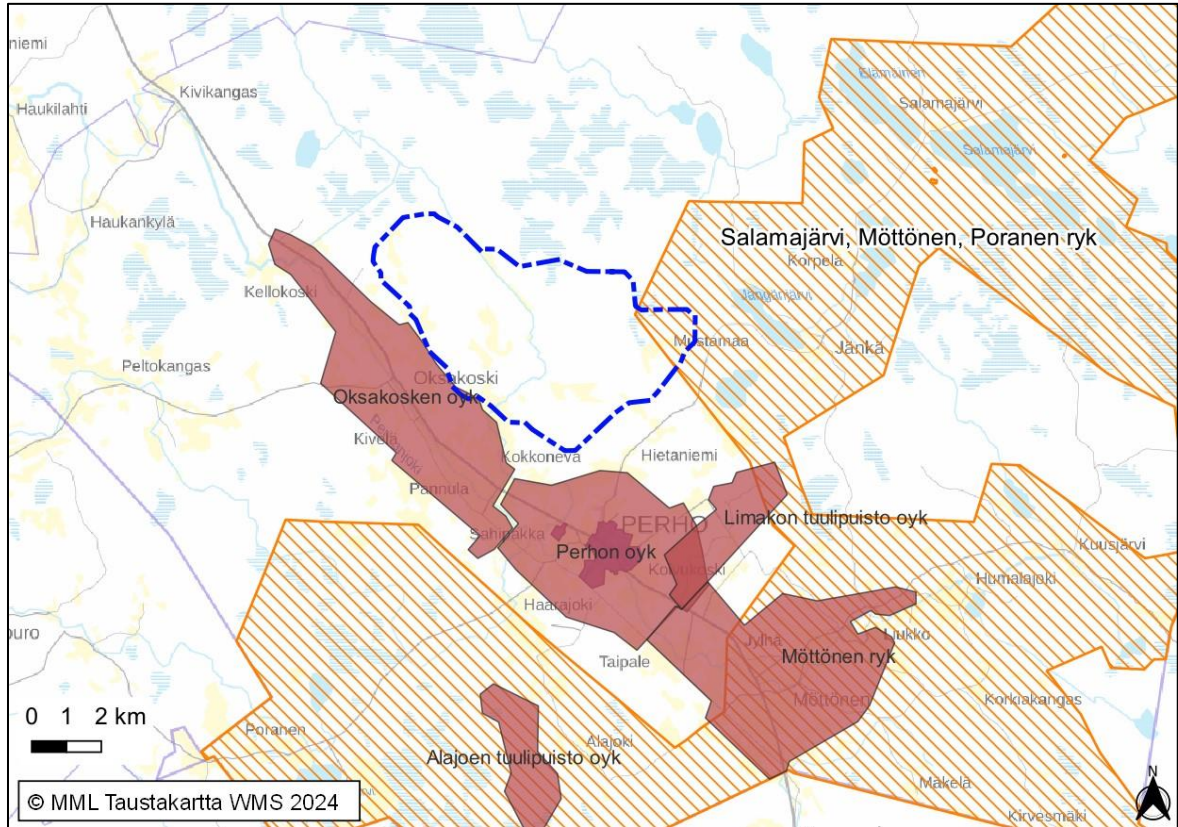
Kuva 2. Suunnittelualueen sijainti Keski-Pohjanmaan maakuntakaavayhdistelmässä. Suunnittelualue on rajattu punaisella katkoviivalla. Mustalla katkoviivalla on merkitty maakuntakaava tv-alueen raja. Lisäksi suunnittelualueelle sijoittuu turvetuotantovyöhykkeet 1 ja 2, nykyisiä turvetuotantoalueita, moottorikelkkailun runkoreitin yhteistarve, pääjohto tai -linja sekä arvokas moreenialue. Vaikutusalueelle sijoittuu myös luonnon monimuotoisuuden kannalta erityisen tärkeitä suojelualueita, soidensuojeluohjelman sekä vanhojen metsien suojeluohjelman mukaan perustettuja tai perustettavaksi tarkoitettuja suojelualueita ja maakunnallisesti tai seudullisesti arvokkaita maisema-alueita.

5.4 Yleiskaavat ja asemakaavat

Hankealueen itäosassa on pienellä osin voimassa Salamajärven rantayleiskaava, alue on merkitty kaavassa maa- ja metsätaloustalouteen. Alueen eteläosassa pienellä osin on voimassa Oksakosken osayleiskaava, alue on merkitty kaavassa maa- ja metsätaloustalouteen. Perhon osayleiskaava sijaitsee hankealueen eteläpuolella (kuva 3). Oksakosken osayleiskaava sijoittuu hankealueen välittömään läheisyyteen sen länsipuolelle. Perhon osayleiskaava noin kilometrin etäisyydelle etelään. Lähimmät

1.2.2024

tuulivoimaosayleiskaavat ovat Limakon ja Alajoen tuulivoimapuistojen osayleiskaavat. Kuvassa 4. on esitetty muuta lähialueella vireillä olevat tuulivoimahankkeet. Lähimmät hankkeet Kokkonevan länsipuolella on Ahvenlammen (kaavaehdotusvaiheessa 1/2024) ja Honkahuhdan (YVA-vaiheessa 1(2024) tuulivoimahankkeet. Lähimmät asemakaava-alueet sijoittuvat Perhon keskustaajamaan.



Kuva 3. Suunnittelualueen läheisyyteen sijoittuvat voimassa olevat yleiskaavat.

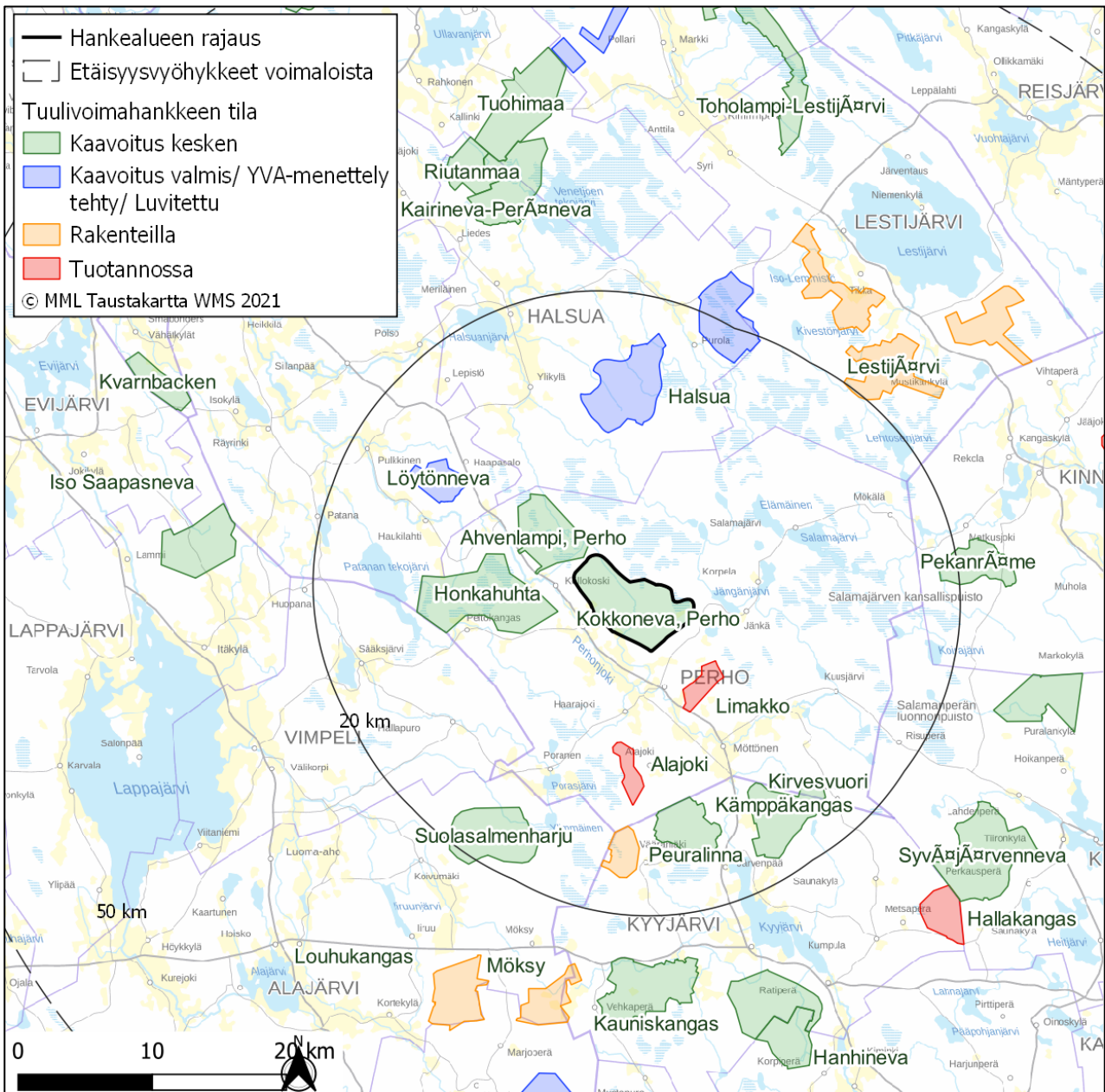
5.5 Maanomistus

Suunnittelualueen maa-alueet ovat yksityisten maanomistajien, Perhon kunnan ja valtion omistuksessa. Hanketoimija laatii maanvuokrasopimukset alueen maanomistajien kanssa.

5.6 Suunnittelualueen läheisyyteen sijoittuvat muut tuulivoimahankkeet

Lähialueen jo toiminnassa olevat tuulivoimalat ja suunnitteilla olevat tuulivoimahankkeet otetaan huomioon kaavan vaikutusten arvioinnissa siinä mittakaavassa kuin mahdollisia yhteisvaikutuksia arvioidaan voivan aiheutua. Suunnittelualueen läheisyydessä on yksi toiminnassa oleva tuulivoimasto Limakossa ja Alajoen-Peuralinnan tuulivoimapuiston rakennustyöt ovat lähes valmiit.

1.2.2024



Kuva 4. Suunnittelualueen läheisyyteen sijoittuvat muut tuulivoimalat ja -hankkeet.

6 Selvitykset ja vaikutusten arviointi

Vaikutusten arviointi on osa tuulivoimarakentamisen suunnittelua. Vaikutusten selvittämisen tarkoituksena on jo suunnittelun aikana saada tietoa suunnitteluratkaisujen merkityksestä ja siten parantaa lopullisen suunnitelman laatua. Vaikutusten selvittäminen perustuu alueelta käytössä oleviin perustietoihin, alueella suoritettuihin maastokäynteihin, osallisilta saataviin lähtötietoihin, lausuntoihin ja huomautuksiin sekä laadittavien suunnitelmien ympäristöä muuttavien ominaisuuksien analysointiin.

1.2.2024

Perhon Kokkonevan alueelle suunniteltu tuulivoimapuisto ylittää YVA-hankeluettelon (1.2.2019) mukaisen rajan, jonka mukaan tuulivoimalahankkeissa sovelletaan ympäristövaikutusten arviointimenettelyä annetun lain mukaista arviointimenettelyä, kun yksittäisten laitosten lukumäärä on vähintään 10 kappaletta tai kokonaisteho vähintään 45 megawattia.

Kokkonevan hankkeen ennalta arvioidut painopistealueet vaikutustenarvioinnille ovat luontovaikutukset Natura- ja suojelualueille, linnustovaikutukset ja vaikutukset muulle arvokkaalle lajistolle, vaikutukset metsäpeuraan, melu- ja varjostusvaikutukset, maisemavaikutukset sekä vaikutukset ihmisiin. Myös sähkönsiirron vaikutukset ja yhteisvaikutukset muiden hankkeiden kanssa ovat tärkeitä painopisteitä vaikutustenarvioinnissa. YVA- ja kaavoitusprosessien aikana arvioidaan myös hankkeen suhdetta yleiskaavoitusta ohjaaviin suunnittelutasoihin.

Kokkonevan tuulivoimahankkeen ympäristövaikutukset on arvioitu YVA-lain mukaisessa ympäristövaikutusten arviointimenettelyssä. YVA-lain mukainen perusteltu päätelmä on saatu 12.6.2023.

YVA-menettelyn yhteydessä on tehty seuraavat inventoinnit ja selvitykset, jotka palvelevat myös laadittavaa osayleiskaavaehdotusta. Selvitykset vastaavat yleisiä, tuulivoimaa varten laadittavia selvityksiä:

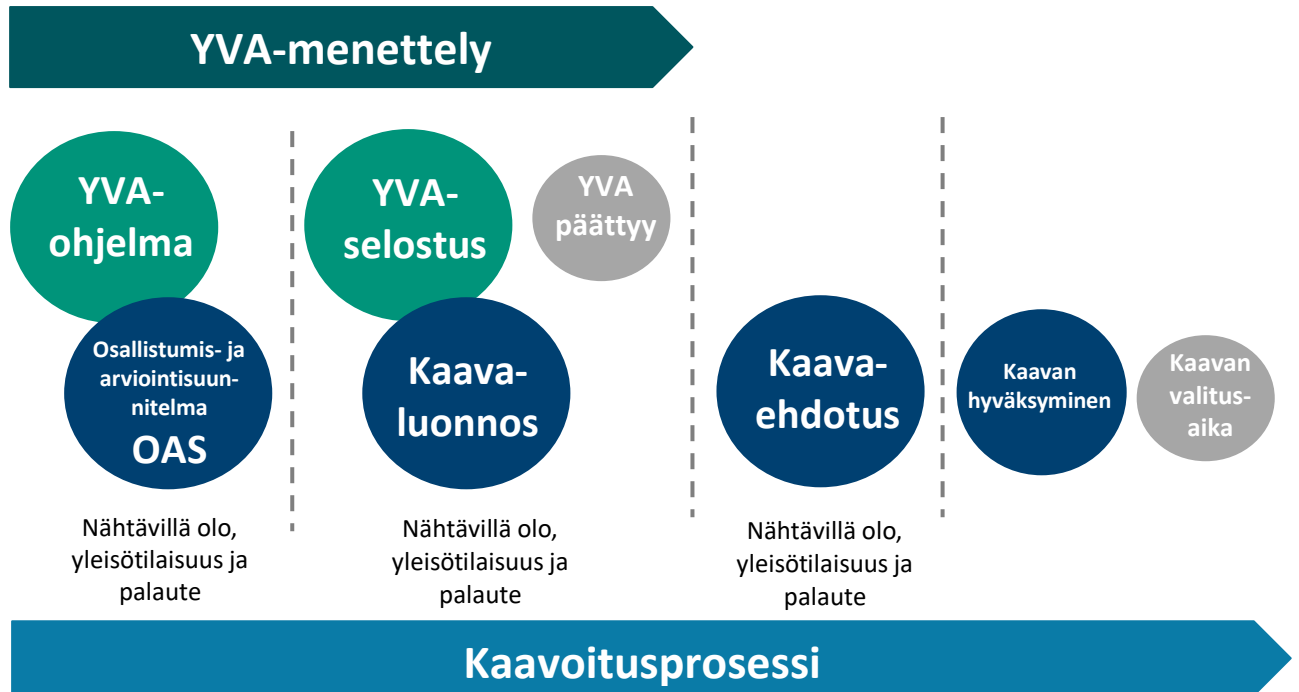
- Luontoselvitykset
 - Pöllöselvitys
 - Metsäkanalintujen soidinpaikkainventointi
 - Päiväpetolintuselvitys
 - Pesimälinnustonselvitys
 - Muuttolinnustonselvitys
 - Kasvillisuus- ja luontotyyppi-inventointi
 - EU:n luontodirektiivin liitteen IV(a) lajiston erilliselvitykset: Liito-oravainventointi, viitasammakkonselvitys ja lepakkonselvitys
- Natura-arviointi: Hanganneva-Säästöpiirinneva (FI1001010, SAC)
- Arkeologinen inventointi
- Näkemäalueanalyysi ja havainnekuvat
- Melu- ja välkemallinnus
- Asukaskysely
- Metsästäjähaastattelut

6.1 Kaavoituksen ja YVA-menettelyn yhteensovittaminen

Ympäristövaikutusten arviointimenettely on tärkeä osa yleiskaavan laadintaa. Ympäristövaikutusten arviointia varten tehdyissä selvityksissä on huomioitu yleiskaavoituksessa tarvittavat selvitystarpeet, jolloin yleiskaava voidaan laatia YVA-menettelyn selvitysaineiston pohjalta.

Hankkeen YVA-ohjelma ja kaavoituksen osallistumis- ja arviointiselostus ovat olleet nähtävillä ja niistä on saatu lausunnot ja mielipiteet. YVA- ja kaavaprosesseihin liittyy tiedotustilaisuuksia, joita tullaan yhdistämään siten, että hankkeesta kiinnostuneet voivat tiedotustilaisuuksissa saada tietoa hankkeen, YVA-menettelyn ja kaavoituksen etenemisestä sekä siitä, miten YVA-menettelyn yhteydessä tehdyt selvitykset otetaan huomioon hankesuunnittelussa ja kaavoituksessa.

1.2.2024



Kuva 5. YVA-menettelyn ja kaavoitusprosessin kulku.

7 Osallistuminen ja vuorovaikutus

7.1 Osalliset

Osallisia ovat

- kiinteistönomistajat
- ne, joiden asumiseen, työhön tai muihin oloihin valmisteilla oleva kaava saattaa huomattavasti vaikuttaa:
 - kaavan vaikutusalueen asukkaat, yritykset ja elinkeinonharjoittajat, virkistysalueiden käyttäjät, kaavan vaikutusalueen maanomistajat ja haltijat
- viranomaiset, joiden toimialaa suunnittelussa käsitellään:
 - kunnan hallintokunnat ja lautakunnat
 - lähikunnat (Alajärvi, Halsua, Kinnula, Kivijärvi, Kyyjärvi, Lestijärvi, Veteli, Vimpeli)
 - Etelä-Pohjanmaan elinkeino-, liikenne- ja ympäristökeskus (ELY)
 - Keski-Suomen elinkeino-, liikenne ja ympäristökeskus (ELY)
 - Keski-Pohjanmaan liitto
 - Etelä-Pohjanmaan liitto
 - Keski-Suomen liitto
 - Keski-Pohjanmaan ympäristöterveydenhuolto

1.2.2024

-
- Keski-Pohjanmaan ja Pietarsaaren alueen pelastuslaitos
 - K.H. Renlundin museo
 - Metsähallitus
 - Metsäkeskus
 - Luonnonvarakeskus
 - Finavia
 - Traficom
 - Puolustusvoimat
 - Digita Oy
 - Fingrid Oyj
- yhteisöt, joiden toimialaa suunnittelussa käsitellään:
 - asukkaita edustavat yhteisöt kuten asukasyhdistykset sekä kylätoimikunnat
 - tiettyä intressiä tai väestöryhmää edustavat yhteisöt, kuten luonnonsuojeluyhdistykset ja yrityksiä edustavat yhteisöt
 - elinkeinonharjoittajia ja yrityksiä edustavat yhteisöt
 - muut paikallisella tai alueellisella tasolla toimivat yhteisöt kuten tienhoitokunnat ja vesiensuojeluyhdistykset

7.2 Osallistuminen

Osallisilla on mahdollisuus antaa mielipiteensä ja muistutuksensa kaavan nähtävilläolon aikana kaavaluonnos- ja kaavaehdotusvaiheessa. MRL 62 §:n mukaan osallisia ovat alueen maanomistajat ja ne, joiden asumiseen, työntekoon tai muihin oloihin kaava saattaa huomattavasti vaikuttaa, sekä viranomaiset ja yhteisöt, joiden toimialaa suunnittelussa käsitellään.

Kokkonevan tuulivoimapuiston osayleiskaavaa koskeva tiedotus tapahtuu Perhonjokilaakso -lehdessä sekä kunnan virallisella ilmoitustaululla internetissä.

1.2.2024

8 Suunnitteluvaiheet ja alustava aikataulu

Kaavoituksen aloitusvaihe ja vireilletulo (4/2021 – 5/2021)

Osallistumis- ja arviointisuunnitelmasta järjestettiin 16.4.2021 ensimmäinen viranomaisneuvottelu.

Kaavahankkeen vireille tulosta sekä osallistumis- ja arviointisuunnitelman nähtäville asettamisesta kuulutetaan Perhonjokilaakso- sekä Keskipohjanmaa-lehdessä ja kunnan kotisivuilla Internetissä (MRL 63 §). OASin nähtävillä oloaikana pidetään yleisötilaisuus.

Yleiskaavan valmisteluvaihe (6/2021 – 3/2023)

Kaavan valmisteluvaihe ajoittuu vuosille 2021-2023 ja sitä laadittiin samanaikaisesti YVA-selostuksen kanssa. Kaavaluonnos oli nähtävillä 2.2.2023-6.3.2023. Viranomaisille saadut lausunnot ja saapuneet mielipiteet otetaan huomioon kaavan jatkosuunnittelussa. Nähtäville asettamisesta kuulutetaan Perhonjokilaakso- sekä Keskipohjanmaa-lehdessä ja kunnan kotisivuilla Internetissä. Nähtävillä oloaikana kaikilla osallisilla on mahdollisuus antaa mielipide kaavaluonnoksesta kirjallisesti tai suullisesti.

Yleiskaavan ehdotusvaihe (4/2023 – 3/2024)

Kaavaluonnoksen nähtävillä olon aikana saadut huomautukset ja lausunnot käsitellään ja niihin laaditaan vastineet. Kaavaehdotuksen laadinnassa huomioidaan YVA-menettelystä saatu yhteysviranomaisen perusteltu päätelmä. Kaavaan tehdään palautteen pohjalta tarvittavat muutokset. Kaavaehdotus käsitellään kunnan päätöselimissä, jonka jälkeen kaavaehdotus asetetaan nähtäville 30 päiväksi. Nähtävillä oloaikana kaikilla osallisilla on mahdollisuus tehdä muistutus kaavaehdotuksesta kirjallisesti. Nähtävillä olosta julkaistaan kuulutus Perhonjokilaakso- sekä Keskipohjanmaa-lehdessä ja kunnan kotisivuilla Internetissä.

Yleiskaavaehdotuksesta pyydetään lausunnot viranomaisilta. Yleiskaavasta järjestetään ehdotusvaiheessa tarvittaessa MRL 66§:n ja MRA 18 §:n mukainen viranomaisneuvottelu.

Yleiskaavan hyväksymisvaihe (kevät 2024)

Kaavaehdotuksesta annettuihin muistutuksiin ja lausuntoihin annetaan perustellut vastineet. Perhon kunnanvaltuusto hyväksyy yleiskaavan. Yleiskaavan hyväksymispäätöksestä kuulutetaan virallisesti MRL 67 §:n ja MRA 94 §:n mukaan.

Maankäyttö- ja rakennuslain 188 §:n mukaan yleiskaavan hyväksymistä koskevaan päätökseen haetaan muutosta valittamalla hallinto-oikeuteen siten kuin kuntalaissa säädetään.

Jos valituksia ei jätetä, kaava astuu voimaan, kun sen hyväksymistä koskevasta lainvoimaisesta päätöksestä on kuulutettu (MRA 93 §).