

Kokousaika 24.03.2022 klo 18:00

Kokouspaikka Alajärven kaupungin tekninen toimi ja etäyhteys

**Käsiteltävät asiat**

Läsnäolijat ptk JJLTK .....	1
1 § Järviseudun jätelautakunnan kokoontuminen vuonna 2022 .....	2
2 § Järviseudun jätelautakunnan pöytäkirjojen tarkastus ja nähtävillä pitäminen .....	3
3 § Järviseudun jätelautakunnan laskujen hyväksyminen .....	4
4 § Jätelain mukaisen biojätteen ja pakkausjätteiden keräyksen aloittaminen .....	5
5 § Bio- ja pakkausjätteiden kiinteistöittäinen kuljetusalue .....	7
- Liite 1: Bio- ja pakkausjätteiden kiinteistöittäinen kuljetusalue, kartat .....	9
6 § Jätelain 2011/646 muutoksen 19.7.2021 (2021/714) mukaiset muutokset jätehuoltomääräyksiin .....	21
- Liite 2: Järviseudun jätelautakunnan yleisiin jätehuoltomääräyksiin esitettävät muutokset .....	22
7 § Tiedoksi merkittävät asiat .....	27
8 § Muut asiat .....	28
9 § Järjestettyyn jätteenkuljetukseen liittymättömät, siirtäminen ympäristösihteereille .....	29
Oikaisuvaatimusohjeet JJLTK .....	33

KOKOUSAIKA	Torstai 24.03.2022 klo 18.00–21.20	
KOKOUSPAIKKA	Alajärven kaupungin tekninen toimi ja hallintosäännön §:n 124 mukainen etäyhteys	
SAAPUVILLA OLLEET JÄSENET (ja merkintä siitä, kuka toimi puheenjohtajana)	Pajuoja Kati, pj. Hotakainen Veli-Matti, vpj., läsnä etäyhteydellä Kariluoma Markku, läsnä etäyhteydellä Matokangas Anne, läsnä etäyhteydellä Sauramäki Lasse <del>Ollila Tapio</del> , poissa Tuikkanen Oskari, läsnä etäyhteydellä Kellokoski Mika, läsnä etäyhteydellä <del>Lindberg Juha</del> , poissa Akonniemi Tapani, läsnä etäyhteydellä <del>Lammi Pirkko</del> , varajäsen, poissa <del>Niemi Pauli</del> , varajäsen, poissa	Vimpeli Halsua Alajärvi Alajärvi Kyyjärvi Lappajärvi Lestijärvi Perho Reisjärvi Soini Lappajärvi Reisjärvi
MUUT SAAPUVILLA OLLEET (ja läsnäolon peruste)	Uusitalo Sami, esittelijä, pöytäkirjanpitäjä	
LAILLISUUS JA PÄÄTÖSVALTAISUUS	Todettiin kokouksen laillisuus ja päätösvaltaisuus.	
ASIAT	Esityslista §:t 1–9	
PÖYTÄKIRJAN TARKASTUSTAPA (tarkastuspaikka ja -aika sekä tarkastajien valinta taikka merkintä edellisen kokouksen pöytäkirjan tarkastamisesta)	Pöytäkirjan tarkastajiksi valittiin Mika Kellokoski ja Oskari Tuikkanen.	
ALLEKIRJOITUKSET	Puheenjohtaja  Kati Pajuoja	Pöytäkirjanpitäjä  Sami Uusitalo
PÖYTÄKIRJAN TARKASTUS Pöytäkirja on tarkastettu ja todettu kokouksen kulun mukaiseksi. Pöytäkirjan käsittelylehdet on samalla varustettu nimikirjaimillamme.	Tarkastusaika 28.03.2022  Allekirjoitukset	
PÖYTÄKIRJA ON PIDETTY YLEISESTI NÄHTÄVÄNÄ	Paikka ja pvm. Kaupungin verkkosivut osoitteessa <a href="http://tweb.alajarvi.fi">tweb.alajarvi.fi</a> 29.03.2022  Virka-asema Vs. jätelautakunnan sihteeri	
		Allekirjoitus  Sami Uusitalo

D/147/00.02.08/2022

1 § JÄRVISEUDUN JÄTELAUTAKUNNAN KOKOONTUMINEN VUONNA 2022

Alajärven kaupungin hallintosäännön (Kvalt 29.11.2021 § 98) 127 §:n mukaan mukaan toimitella päättää kokoustensa ajan ja paikan.

Kokous pidetään myös, milloin puheenjohtaja katsoo kokouksen tarpeelliseksi tai enemmistö toimitellimen jäsenistä tekee puheenjohtajalle esityksen kokouksen pitämisestä ilmoittamansa asian käsittelyä varten. Tällöin puheenjohtaja määrää kokousajan.

Järviseudun jätelautakunta on aiemmin noudattanut kiertävää kokousjärjestystä, jossa kokoukset pidetään vuorotellen aakkosjärjestyksessä Järviseudun jätelautakunnan toimialueen kunnissa. Poikkeustapauksissa järjestyksestä on voitu poiketa pitämällä kokous Alajärvellä käsiteltävien asioiden kiireellisyyden vuoksi. Kokouksissa on ollut etäyhteyksimahdollisuus ja kokoukset on ollut myös mahdollista järjestää kokonaan sähköisesti (Alajärven kaupungin hallintosääntö §:t 124 ja 125)

Kokousten järjestämisessä on huomioitava jätelautakunnan sihteerin työnantajan asettamat matkustusohjeet poikkeustilanteiden varalta.

Valmistelija: Vs. jätelautakunnan sihteeri Sami Uusitalo, (06) 2412 2282, 040 776 8094, sami.uusitalo(at)alajarvi.fi

Vs. jätelautakunnan sihteeri

Järviseudun jätelautakunta kokoontuu tarvittaessa puheenjohtajan kanssa sovittuna viikonpäivänä klo 18.00 tai muuna erikseen sovittuna kellonaikana. Kokoukset pidetään aakkosjärjestyksessä jätelautakunnan toimialueen kunnissa. Poikkeustapauksissa järjestyksestä voidaan poiketa perustellusta syyistä pitämällä kokous Alajärvellä tai puheenjohtajan edustamassa kunnassa.

Järviseudun jätelautakunta

Hyväksyttiin.

---

2 § JÄRVISEUDUN JÄTELAUTAKUNNAN PÖYTÄKIRJOJEN TARKASTUS JA NÄHTÄVIL-  
LÄ PITÄMINEN

Alajärven kaupungin hallintosäännön (Kvalt 29.11.2021 § 98) 148 §:n 2 mom. ja 3 mom. mukaan pöytäkirjan allekirjoittaa puheenjohtaja ja varmentaa pöytäkirjanpitäjä. Pöytäkirja tarkastetaan toimielimen päättämällä tavalla.

Alajärven kaupungin hallintosäännön 149 §:n mukaan lautakunnan pöytäkirja siihen liitettyine oikaisuvaatimusohjeineen tai valitusosoituksineen pidetään tarkastamisen jälkeen nähtävänä kaupungin verkkosivuilla siten kuin kuntalain 140 §:ssä tarkemmin säädetään.

Muun viranomaisen pöytäkirja annetaan vastaavalla tavalla tiedoksi kunnan jäsenille, jos asianomainen viranomainen katsoo sen tarpeelliseksi.

Valmistelija: Vs. jätelautakunnan sihteeri Sami Uusitalo, (06) 2412 2282, 040 776 8094, sami.uusitalo(at)alajarvi.fi

Vs. jätelautakunnan sihteeri

Järviseudun jätelautakunta päättää, että lautakunnan pöytäkirjan tarkastaa kaksi erikseen valittua pöytäkirjan tarkastajaa kolmantena kokouksen jälkeisenä arkipäivänä tai muuna toimielimen päättämänä ajankohtana. Pöytäkirja pidetään yleisesti nähtävänä Alajärven kaupungin verkkosivuilla siten kuin kuntalain 140 §:ssä tarkemmin säädetään.

Lisäksi pöytäkirja lähetetään tiedoksi jäsenkuntien kunnanhallituksille.

Järviseudun jätelautakunta

Hyväksyttiin.

---

D/148/02.06.00.03/2022

3 § JÄRVISEUDUN JÄTELAUTAKUNNAN LASKUJEN HYVÄKSYMINEEN

Alajärven kaupungin Sisäisen valvonnan ohjeessa (Alajärven kaupunginvaltuusto 26.9.2011 § 67) olevan kohdan 4.6.3 mukaan lautakunnan tai muun toimielimen on vuosittain määrättävä ne henkilöt, joilla on oikeus hyväksyä tositteet.

Valmistelija: Vs. jätelautakunnan sihteeri Sami Uusitalo, (06) 2412 2282, 040 776 8094, sami.uusitalo(at)alajarvi.fi

Vs. jätelautakunnan sihteeri

Järviseudun jätelautakunnan toimintaan liittyvät laskut hyväksyy Järviseudun jätelautakunnan viranhaltija taikka hänen sijaisenaan toimiva henkilö ja hänen ollessa estynyt Alajärven kaupungin tekninen johtaja tai hänen sijaisenaan toimiva henkilö.

Järviseudun jätelautakunta

Hyväksyttiin.

---

D/149/11.03.02.00/2022

4 § JÄTELAIN MUKAISEN BIOJÄTTEEN JA PAKKAUSJÄTTEIDEN KERÄYKSEN ALOITTAMINEN

Jätelain 2011/646 muutoksen 19.7.2021 (2021/714) mukaisesti biojätteen ja pakkausjätteiden keräys siirtyy lailla kunnan järjestämän jätteenkuljetuksen piiriin siirtymäajoin. Jätelain § 41 mukaisesti: *"Poiketen siitä, mitä 1 momentissa säädetään, kiinteistön haltija voi järjestää erilliskerätyn biojätteen ja pakkausjätteen kuljetuksen, jos kiinteistö ei kuulu 15 §:n 3 momentin nojalla annetuissa säännöksissä tarkoitettujen erilliskeräysvelvoitteiden tai kunnan 91 §:n nojalla antamien jätehuoltomääräysten mukaan kiinteistöittäisen erilliskeräyksen piiriin. Pakkausjäte on toimitettava tuottajan ja biojäte kunnan järjestämään jätehuoltoon. Kuljetuksessa on muutoin noudatettava, mitä tässä laissa säädetään kiinteistöittäisestä jätteenkuljetuksesta."* Jos kunnassa on tämän lain voimaan tullessa muun kuin sekalaisen yhdyskuntajätteen tai saostus- ja umpisäiliölietteen osalta käytössä kiinteistön haltijan järjestämä jätteenkuljetus, kunnan järjestämään jätteenkuljetukseen on siirryttävä biojätteen osalta aikaisintaan kahden vuoden ja viimeistään kolmen vuoden kuluttua lain voimaantulosta (1.7.2023–19.7.2024) ja Pakkausjätteiden (lasi, metalli, kartonki ja muovi) osalta viimeistään 1.7.2023.

Jäteviranomaisen tulee päättää kuljetuksen ajankohdasta. Koska tämä on lain täytäntöönpanoa koskeva päätös, ei aloittamisen ajankohdasta voi valittaa.

#### **Biojäte**

Biojätteen keräys on aloitettava vähintään 5 huoneiston kiinteistöillä viimeistään 1.7.2022. Tämä kuljetus toteutetaan kuitenkin 19.7.2023 saakka kiinteistön haltijan kuljetuksena. 19.7.2023 alkaen biojätteen keräys siirtyy kunnan järjestämäksi.

Alueella on jo voimassa jätehuoltomääräysten mukaisesti biojätteen erilliskeräysvelvoite eli kaikkien vakituisten ja vapaa-ajankiinteistöjen tulee lajitella biojäte erilleen joko omalla astialla, yhteisastialla lähikiinteistöjen kesken tai kompostoimalla.

#### **Pakkausjätteet**

Jätelain siirtymäsäännösten mukaisesti kunnan järjestämään jätteenkuljetukseen on siirryttävä pakkausjätteiden osalta viimeistään 1.7.2023.

Valmistelija: Vs. jätelautakunnan sihteerin Sami Uusitalo, (06) 2412 2282, 040 776 8094, sami.uusitalo(at)alajarvi.fi

Vs. jätelautakunnan sihteerin

1. Järviseudun jätelautakunnan toimialueella aloitetaan biojätteen kuljettaminen kunnan järjestämä kuljetuksena 19.7.2023 kaikilla vähintään 5 huoneiston kiinteistöillä, jotka eivät ole ilmoittaneet biojätteen kompostoinnista. Myös kunnan palvelutoiminnan biojätteet siirtyvät kunnan järjestämään kuljetukseen. Kuljetukset kilpailutetaan Millespakka Oy:n toimesta. Biojätteen erilliskeräykseen voi liittyä jätehuoltomääräysten mukaisesti ja ilmoittamalla liittymisestä Millespakka Oy:lle. Kunnan alueel-

---

la tehdään kompostointirekisteri vuoden 2022 aikana, jonka mukaan Järviseudun jätelautakunnan jäsenkuntien taajama-alueilla ja siirtymäreitien väliset kiinteistöt liitetään biojätteen erilliskeräykseen, ellei kiinteistöllä ole erilliskeräystä tai vaihtoehtoisesti kompostoria.

2. Pakkausjätteiden eli kartongin, lasin, metallin ja muovin kerääminen ja kuljettaminen aloitetaan jätelain mukaisesti vähintään 5 huoneiston kiinteistöillä 1.7.2023 alkaen kunnan järjestämä kuljetuksena. Jätehuoltomääräyksiin määritellään mahdolliset poikkeamiset pakkausjätteiden keräämisestä, muutoin keräys tapahtuu jätelain mukaisesti. Pakkausjätteiden kuljetukset kilpailutetaan Millespakka Oy:n toimesta.

#### Järviseudun jätelautakunta

Hyväksyttiin yksimielisesti sellaisella muutoksella kohtaan 1, että biojätteen kuljettaminen kunnan järjestämänä aloitetaan 19.7.2024 kaikilla vähintään 5 huoneiston kiinteistöillä, jotka eivät ole ilmoittaneet Järviseudun jätelautakunnalle biojätteen kompostoinnista. Biojätteen kuljettaminen toteutaa kuitenkin 19.7.2024 saakka kiinteistön haltijan kuljetuksena. 19.7.2024 alkaen biojätteen keräys siirtyy kunnan järjestämäksi.

---

D/150/11.03.02.00/2022

5 § BIO- JA PAKKAUSJÄTTEIDEN KIINTEISTÖITTÄINEN KULJETUSALUE

Jätelain 2011/646 muutoksen 19.7.2021 (2021/714) mukaisesti biojätteen ja pakkausjätteiden keräys siirtyy lailla kunnan järjestämän jätteenkuljetuksen piiriin siirtymäajoin. Jäteviranomaisen tulee tarkastella ja päättää keräysalueesta, jossa kunnan järjestämä jätteenkuljetus järjestetään. Muulla alueella kiinteistön haltija voi sopia keräyksestä itse.

Jätelain § 49 b mukaisesti pakkausjätteiden erilliskeräys asuinkiinteistöiltä on kustannuksia määriteltäessä otettava lähtökohdaksi kustannustehokas keräyspalvelu.

Mikäli keräysvelvoitteesta halutaan poiketa, on jonkin seuraavista edellytyksistä täytyttävä (Jätelain § 15):

- 1) erilaisten jätteiden yhteiskeräys ei heikennä niiden laatua eikä vähennä mahdollisuuksia valmistella ne uudelleenkäyttöön, kierrättää ne tai hyödyntää ne muulla tavoin etusijajärjestyksen mukaisesti;
- 2) erilliskeräys ei johda parhaaseen mahdolliseen kokonaistulokseen, kun otetaan huomioon jätteen jätehuollon kokonaisvaikutukset ympäristöön;
- 3) erilliskeräys ei ole teknisesti toteutettavissa, kun otetaan huomioon jätteen keräyksen hyvät käytännöt;
- 4) erilliskeräyksen kustannukset olisivat kohtuuttomia ottaen huomioon mahdollisuudet parantaa erilliskeräyksen kustannustehokkuutta, erilliskerätyn jätteen ja siitä jalostetun uusioraaka-aineen myynnistä saatavat tulot sekä kustannukset, jotka syntyvät lajittelemattoman jätteen keräyksen ja käsittelyn kielteisistä ympäristö- ja terveysvaikutuksista.

Näin ollen kunta voi päättää, että jätteenkuljetusta ei järjestetä alueella, jossa on hankalat kulkuyhteydet, vähän jätteen haltijoita tai vähän kuljetettavaa jätettä, jollei kuljetusta ole ympäristö- tai terveyssyistä pidettävä tarpeellisenä. Tämä on kirjattava jätehuoltomääräyksiin ja päätös voidaan tehdä korkeintaan 5 vuoden määräajaksi kerrallaan.

Valmistelija: Vs. jätelautakunnan sihteeri Sami Uusitalo, (06) 2412 2282, 040 776 8094, sami.uusitalo(at)alajarvi.fi

Vs. jätelautakunnan sihteeri

1. Järviseudun jätelautakunnan toimialueella biojätteen keräysalue on liitteenä olevan kartan mukainen taajama-alue. Biojätteen keräys koskee vähintään 5 huoneiston kiinteistöjä taajama-alueella. Lisäksi keräys järjestetään taajamien välisellä siirtymäreitillä.
2. Pakkausjätteiden keräys järjestetään vähintään 5 huoneiston kiinteistöille koko Järviseudun jätelautakunnan toimialueella, jos sovellettavaksi ei tule myöhemmin jätehuoltomääräyksiin kirjattava Jätelain § 15 kohdan mukainen peruste.

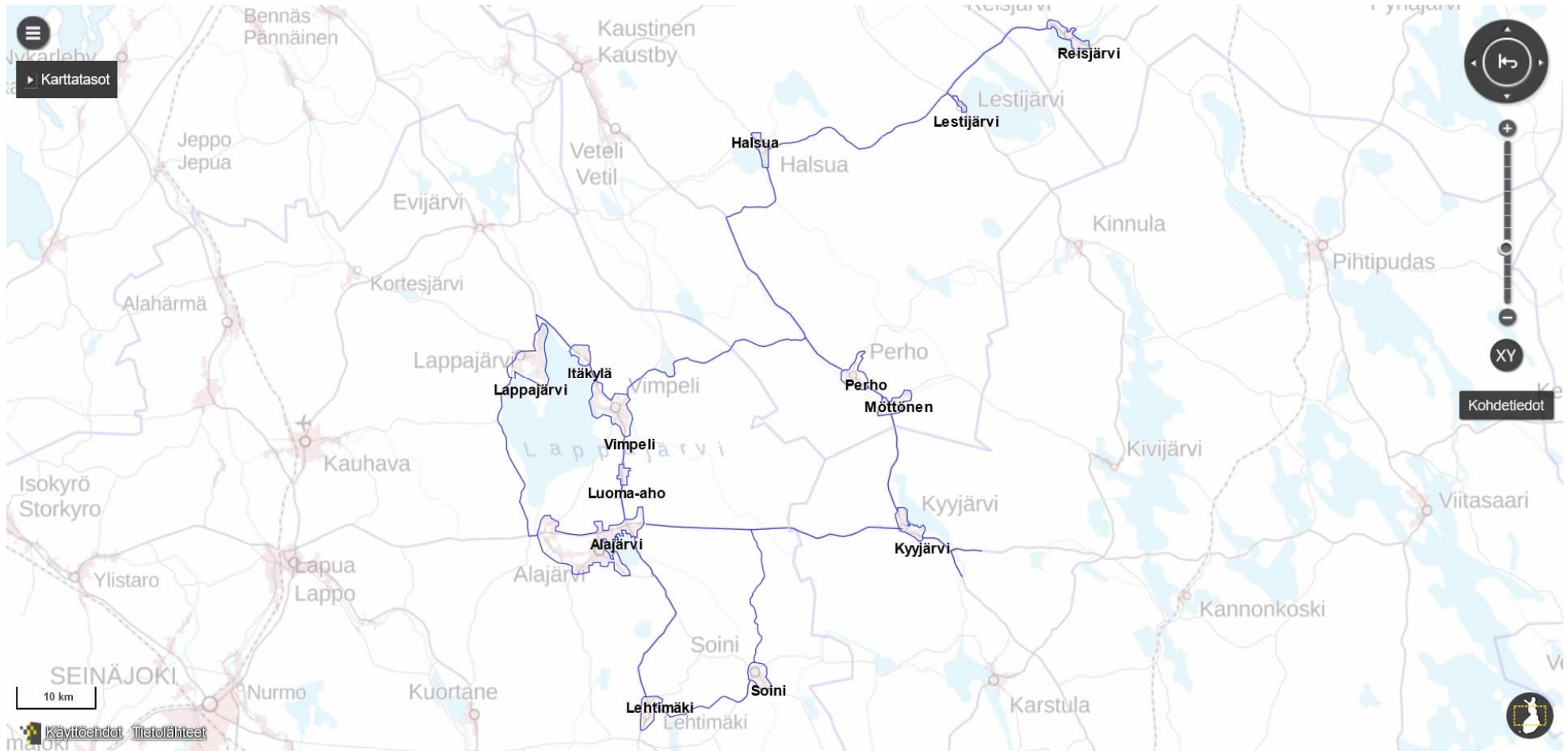


Järvisseudun jätelautakunta

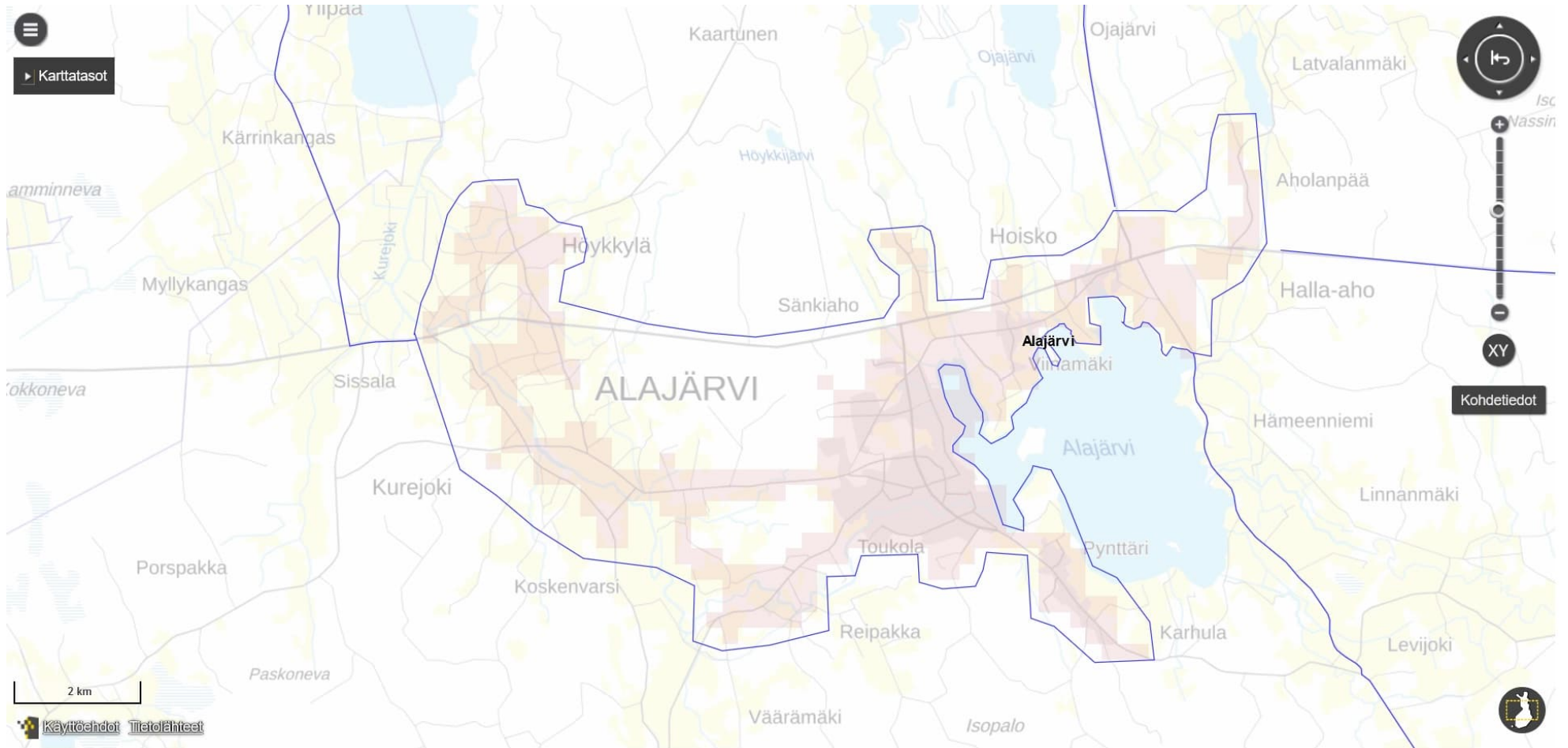
Hyväksyttiin.

---

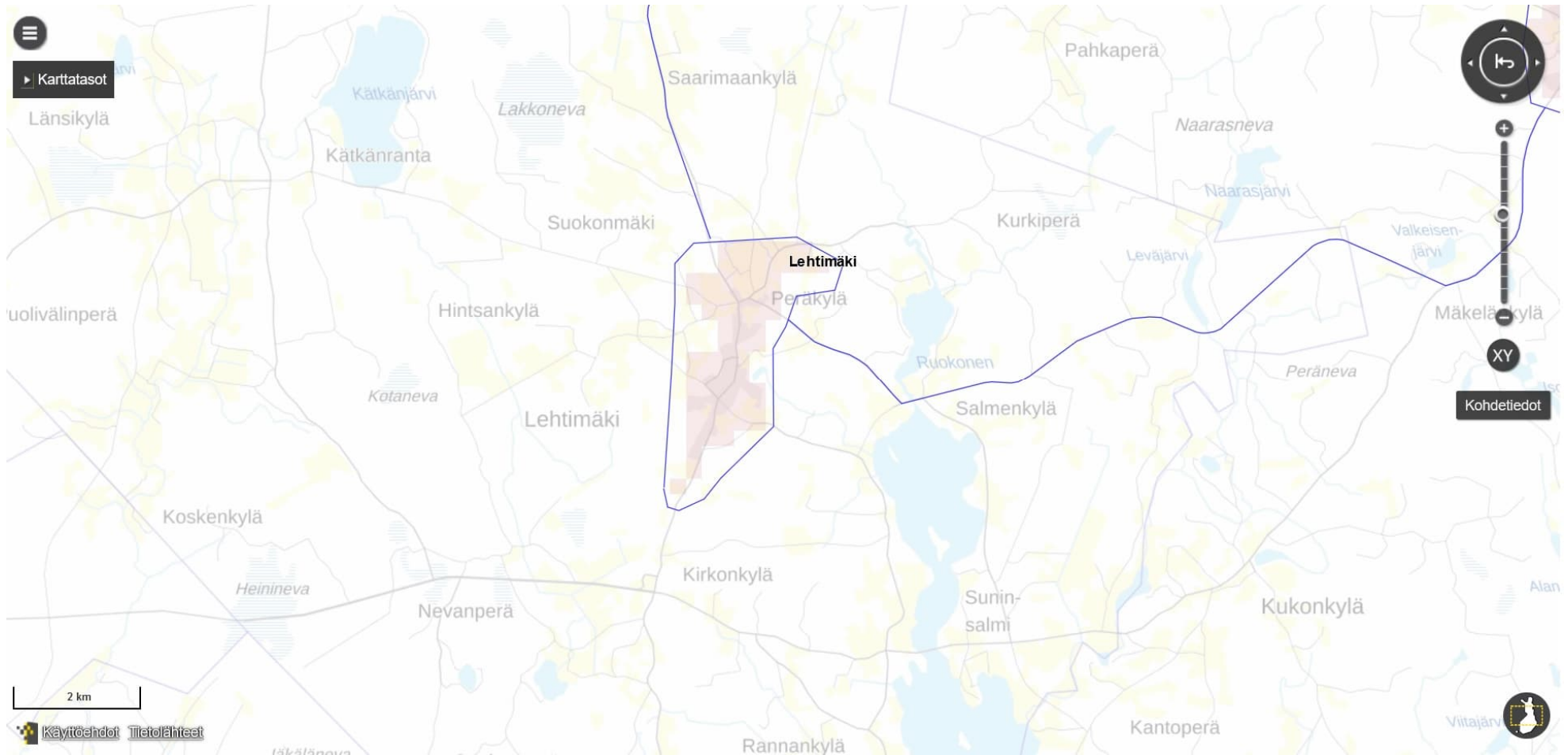
# Kokonaiskuva



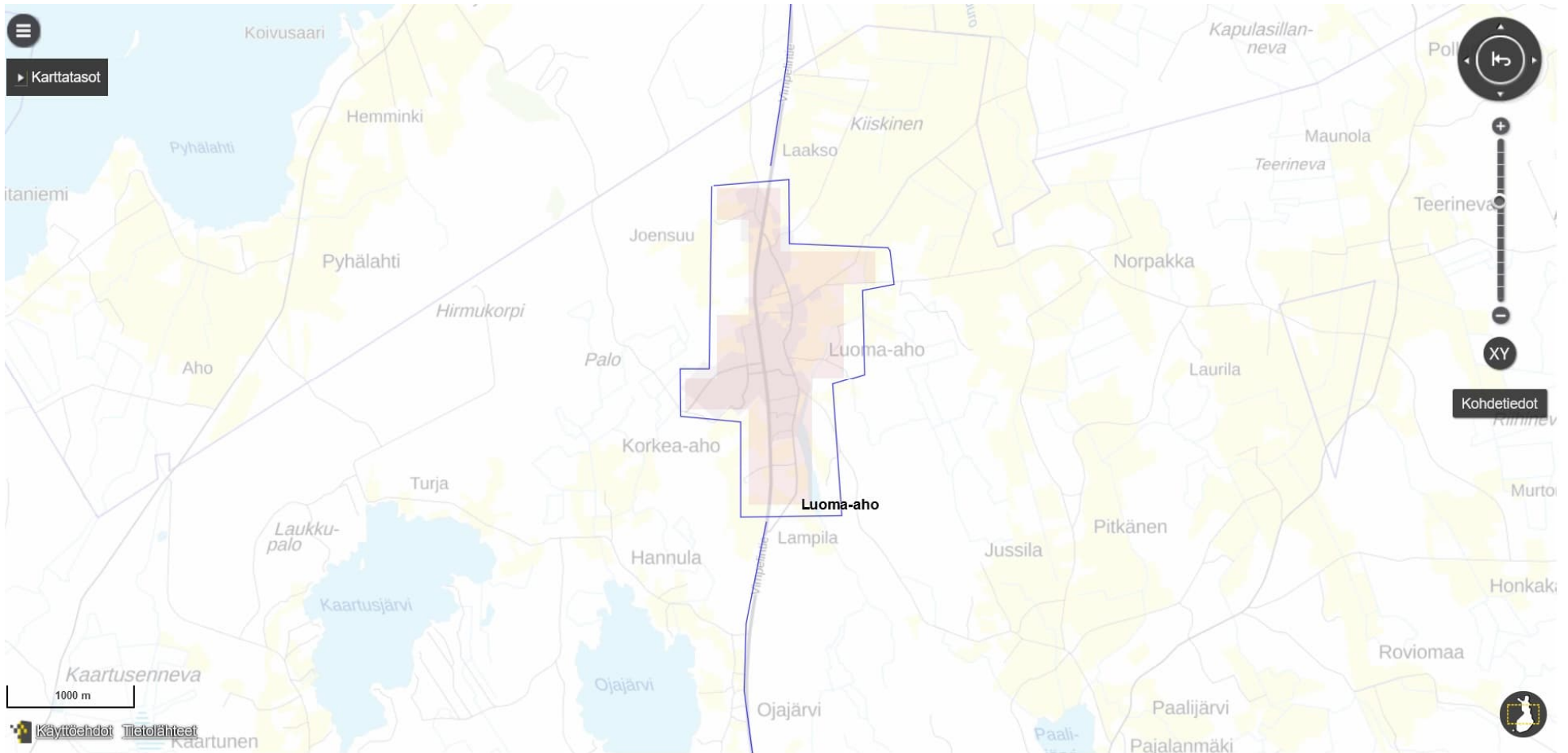
# Alajärvi



# Lehtimäki



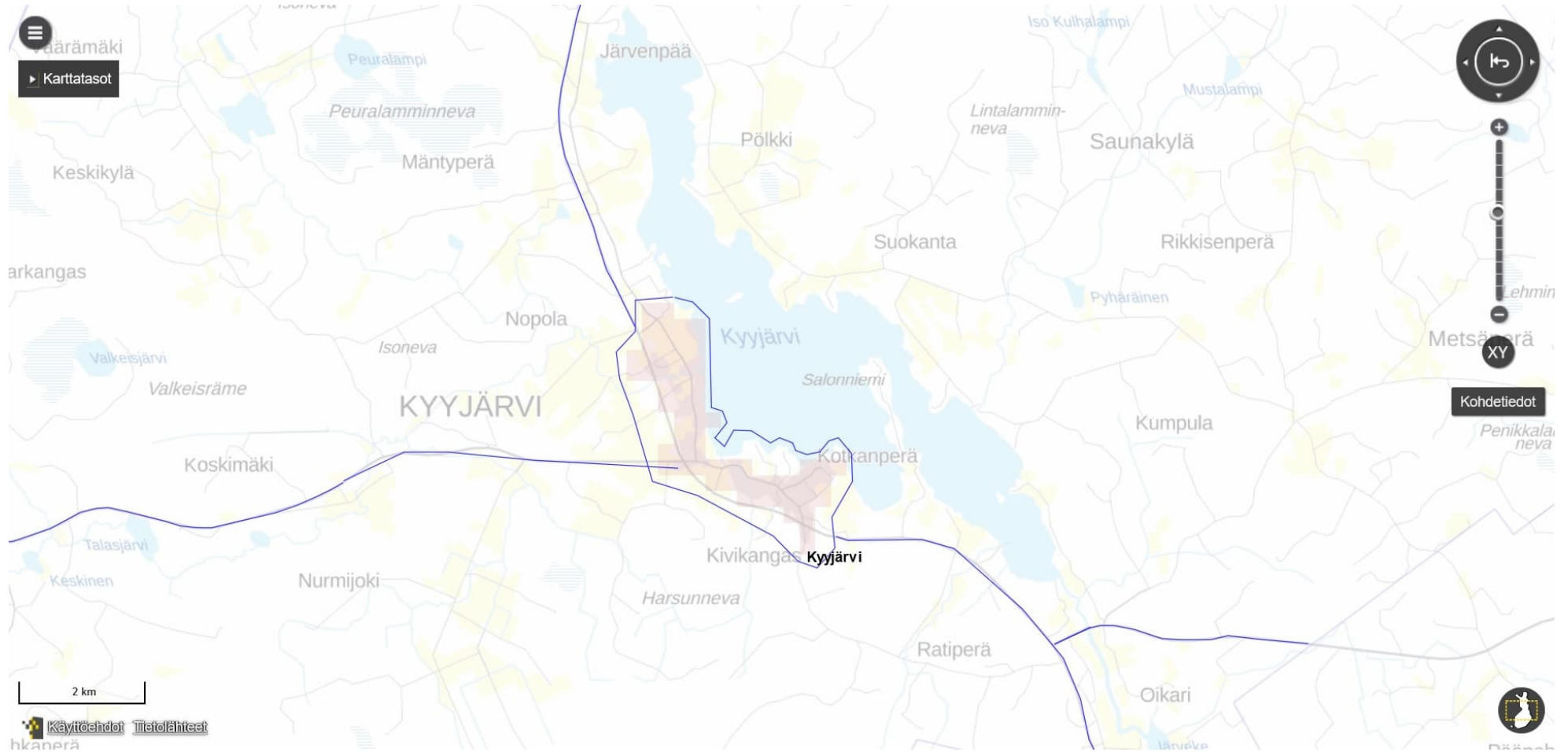
# Luoma-aho



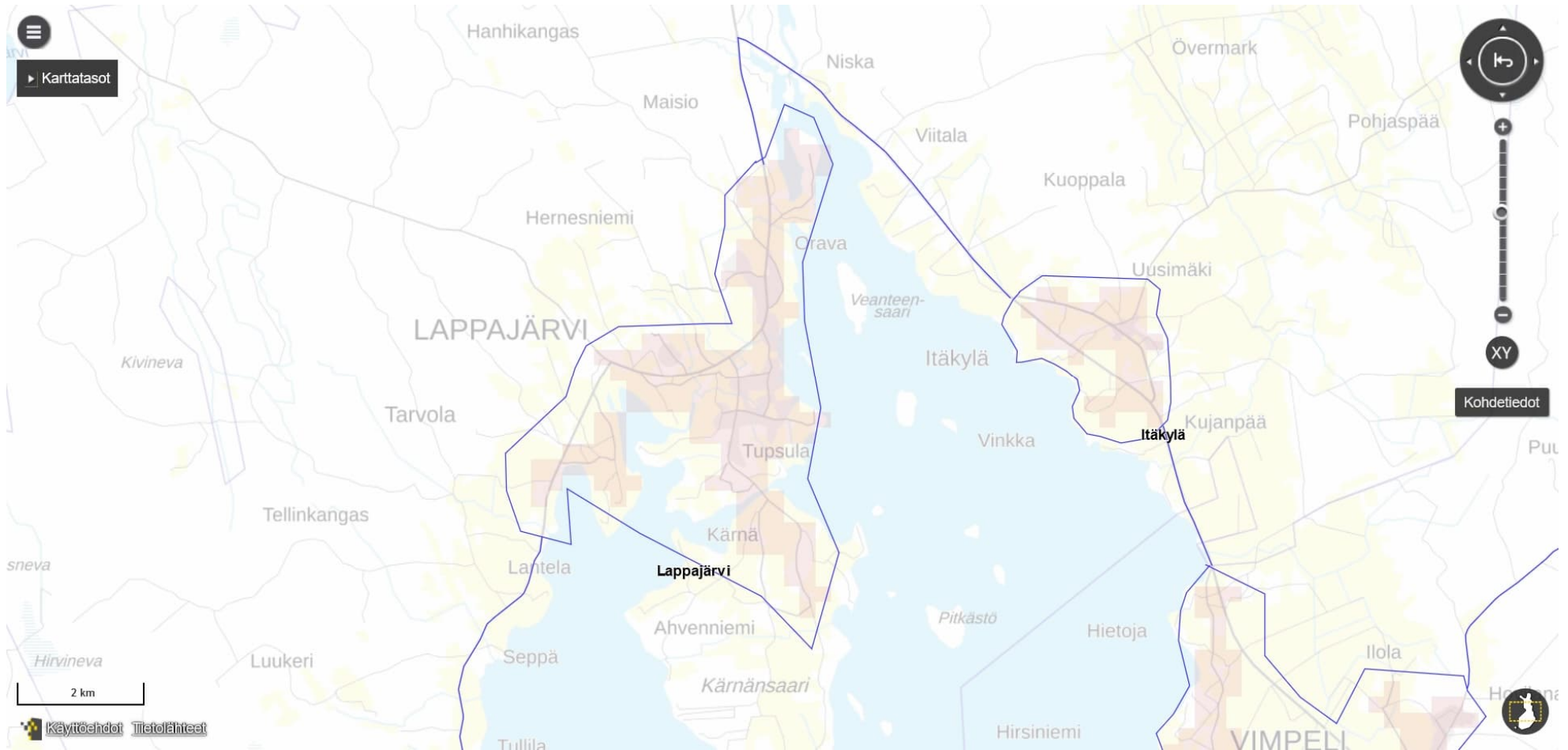
# Halsua



# Kyyjärvi



# Lappajärvi ja Itäkylä

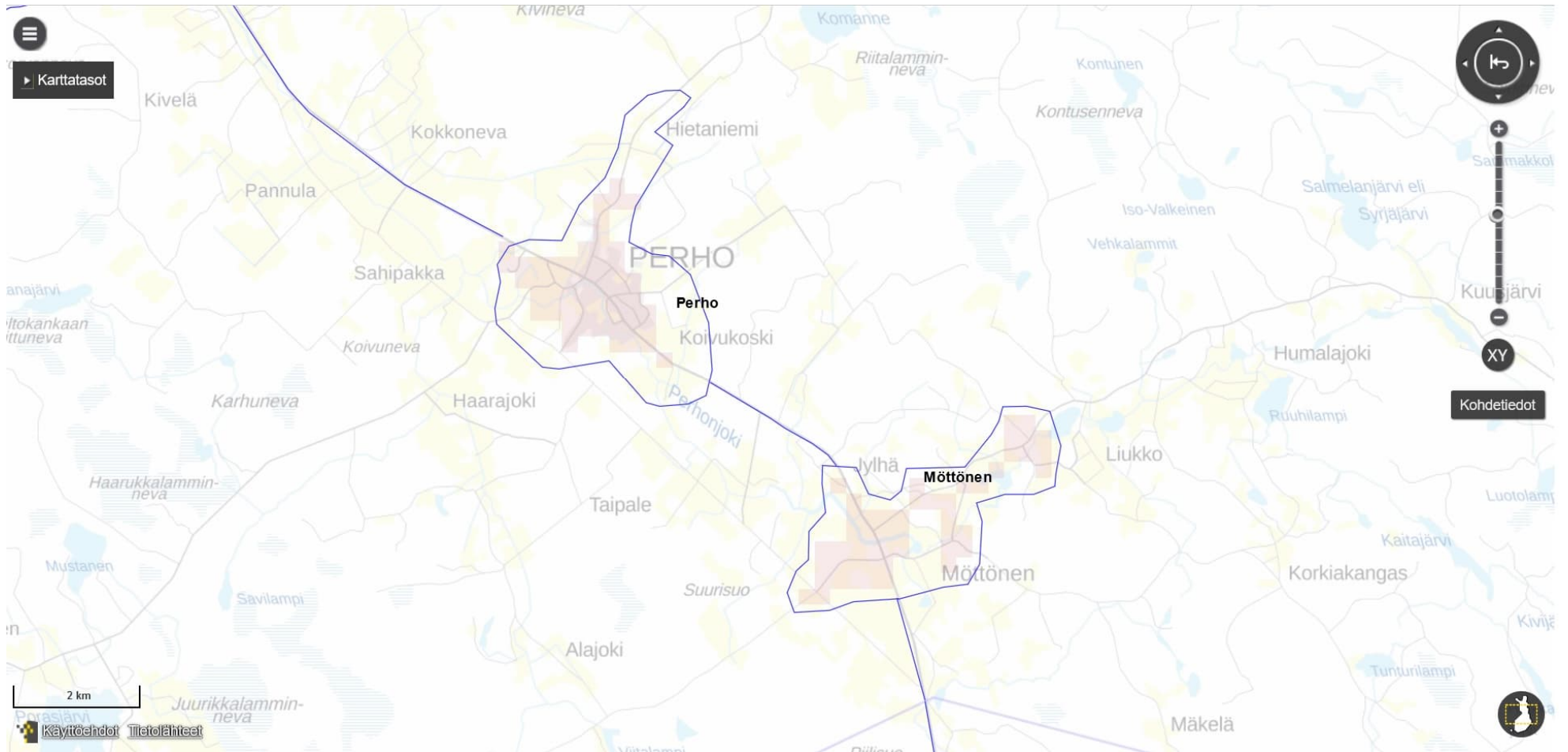




# Lestijärvi



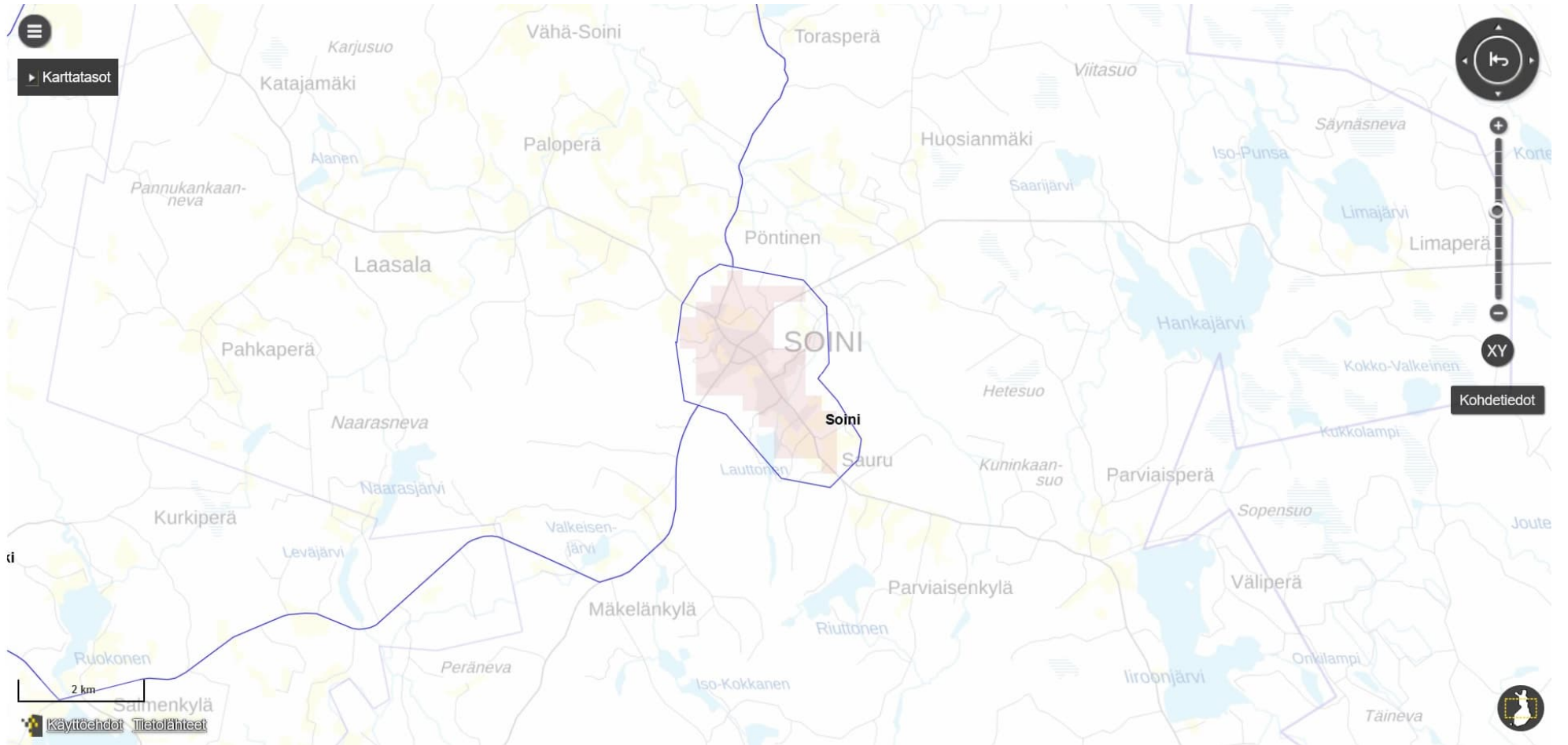
# Perho ja Möttönen



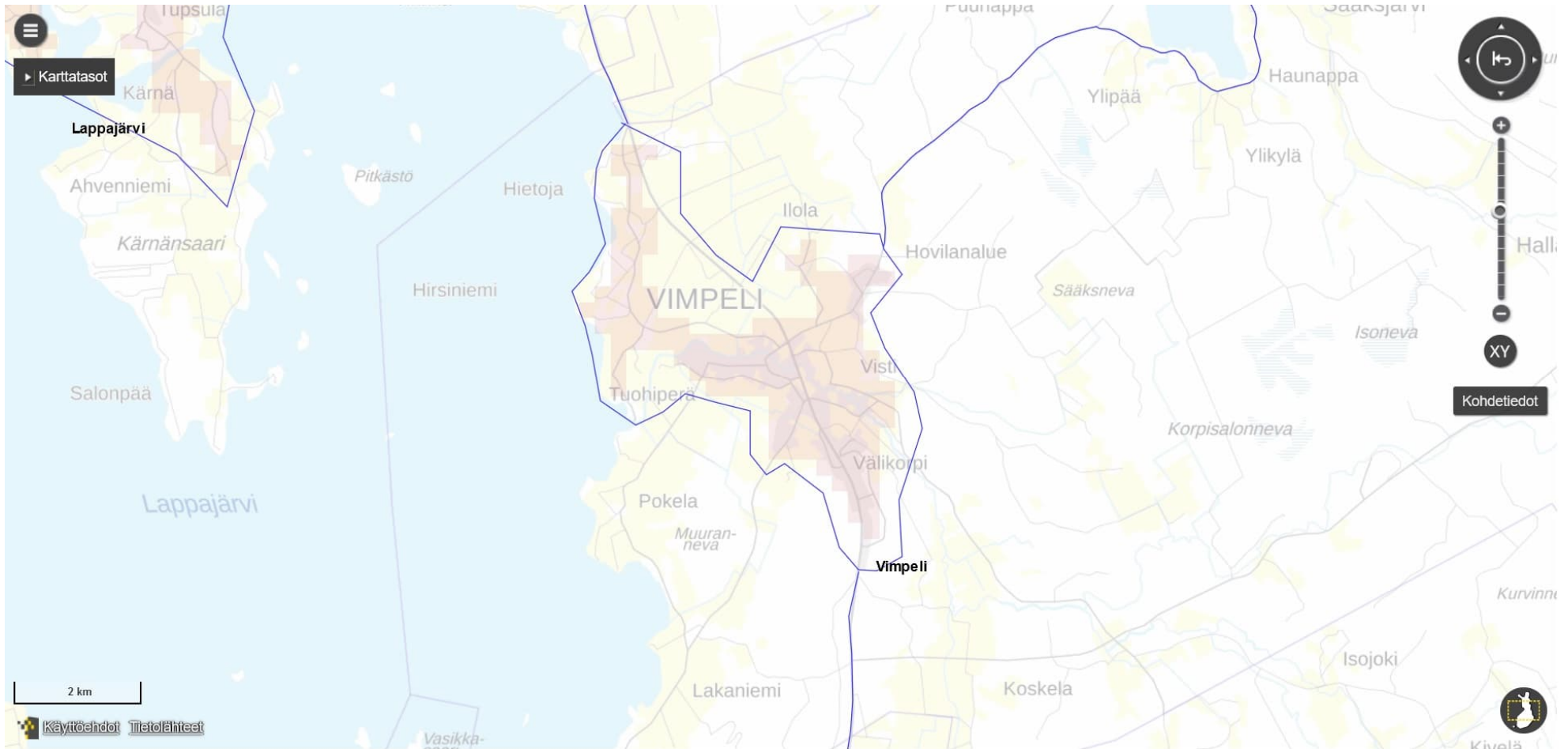
# Reisjärvi



# Soini



# Vimpeli



D/151/11.03.02.00/2022

6 § JÄTELAIN 2011/646 MUUTOKSEN 19.7.2021 (2021/714) MUKAISET MUUTOKSET  
JÄTEHUOLTOMÄÄRÄYKSIIN

Järviseudun jätelautakunnan yleisiin jätehuoltomääräyksiin esitettävät muutokset perustuvat muun muassa:

Jätelain uudistus lisää jätteiden erilliskeräysvelvoitetta. (jätelain 15 §)

Jätelain muutoksen mukaisesti kunnat järjestävät asumisessa syntyvien erilliskerättävien jätteiden eli biojätteen, pienmetallijätteen ja pakkausjätteen kuljetuksen kiinteistöiltä siirtymäajan jälkeen. Kuljetusjärjestelmä muuttuu niissä kunnissa, joissa jätteiden kuljetus on nyt kunnan päätöksellä siirretty asuinkiinteistön haltijan vastuulle. Järviseudun jätelautakunnan alue kuuluu edellä mainittuun asuinkiinteistön haltijan vastuulla olevaan järjestelmään, joka siis jätelailla muuttuu siirtymäajan puitteissa biojätteen, pienmetallin ja pakkausjätteiden osalta kunnan järjestämään malliin. (jätelain 36 ja 37 §)

Kunta voi edelleen laissa säädettyjen edellytysten täytyessä päättää, että asuinkiinteistön haltija järjestää sekalaisen yhdyskuntajätteen sekä saostus- ja umpisäiliölietteen kuljetuksen sopimalla siitä suoraan kuljetusyrityksen kanssa. (jätelain 37 §)

Yksityiskohtaisemmat tarkennukset ja lisäykset/päivitykset Järviseudun jätelautakunnan yleisiin jätehuoltomääräyksiin ovat liitteenä.

Valmistelija: Vs. jätelautakunnan sihteeri Sami Uusitalo, (06) 2412 2282, 040 776 8094, sami.uusitalo(at)alajarvi.fi

Vs. jätelautakunnan sihteeri

Järviseudun jätelautakunta päättää hyväksyä liitteen mukaiset tarkennukset ja lisäykset/päivitykset Järviseudun jätelautakunnan yleisiin jätehuoltomääräyksiin. Lisäksi jätelautakunta päättää, että laajempi tarkastelu jätehuoltomääräyksiin tehdään myöhemmin.

Järviseudun jätelautakunta

Mika Kellokoski esitti, että jätehuoltomääräysten muutoksista poistetaan maininta ”*jätettä ei seisoteta jäteastiassa 12 viikkoa pidempään*”, liittyen vapaa-ajan asuntojen jäteastioiden tyhjennyksiin. Markku Kariluoma ja Oskari Tuikkanen kannatti Mika Kellokosken esitystä.

Mika Kellokosken esitys hyväksyttiin yksimielisesti.

## VARSINAISIIN JÄTEHUOLTOMÄÄRÄYKSIIN TEHTÄVÄT LISÄYKSET/ MUUTOKSET

### YLEINEN OSA

#### 2. Jätehuollon toimijat yhdyskuntajätehuollossa

Lisätään:

Millespakka Oy:n tehtäviin

- asumisessa syntyvien erilliskerättävien jätteiden eli bio- ja pakkausjätteiden kiinteistökohtainen kuljetus suunnitellulla taajama-alueilla sekä niiden välisillä siirtymäreiteillä, jos sovellettavaksi ei tule jätehuoltomääräyksiin kirjattava Jätelain § 15 kohdan mukainen peruste.

Järviseudun jätelautakunnan tehtäviin

- kompostointirekisterin ylläpitäminen

#### 3. Kunnan järjestämä yhdyskuntajätehuolto

Ensimmäistä kappaletta jatketaan seuraavasti:

Jätelain 2011/646 muutoksen 19.7.2021 (2021/714) mukaisesti asumisesta ja kunnan palvelutoiminnasta kiinteistöiltä erilliskerättävien jätteiden eli bio- ja pakkausjätteen sekä pienmetallin kuljetus järjestetään kunnan toimesta siirtymäajan jälkeen. Pakkausjätteiden ja pienmetallin kiinteistöittäinen keräys järjestetään kunnan järjestämänä 1.7.2023 alkaen ja biojätteen osalta 19.7.2024.

### YLEISET JÄTEHUOLTOMÄÄRÄYKSET

#### 2 § Määritelmät

Lisätään:

Pakkausjätteellä hyötyjätteitä, jotka ovat pakkauksia. Näitä ovat lasi-, metalli-, kartonki- ja muovipakkaukset.

Jäteyhtiöllä kuntien omistamaa Millespakka Oy:tä.

Jätteenkuljettalla yksityistä jätekuljetuksia tarjoavaa yritystä.

Termi Metallilla... muutetaan Pienmetallilla käytöstä poistettua pienikokoista....

Asumispalveluyksiköllä kohteita, jotka tarjoavat asuntola-, tuki- tai hoivapalveluasumista.

#### 4 § Liittyminen kiinteistöittäiseen jätteenkuljetukseen

Tekstiosuutta päivitetään:

Jokainen kiinteistönhaltija on velvollinen liittymään kiinteistöittäiseen jätteenkuljetukseen poltettavan jätteen osalta. Määräys koskee myös vapaa-ajan kiinteistöjä. Vähintään viiden (5) asuinhuoneiston kiinteistöjen, asumispalveluyksiköiden ja kunnan palvelutoiminnan kohteiden tulee olla liittyneenä kunnan järjestämään kiinteistökohtaiseen keräykseen näiden jätehuoltomääräysten pakkausjätteiden ja pienmetallin osalta 1.7.2023 alkaen. Biojätteen kiinteistöittäinen keräys järjestetään kunnan järjestämän kuljetusmallin mukaisesti jäteviranomaisen vahvistamalla reittialueella 19.7.2024 alkaen. Tähän saakka biojätteen kiinteistökohtainen keräys järjestetään kiinteistön haltijan järjestämän mallin mukaisesti.

Sovittuaan liittymisestä kiinteistöittäiseen jätteenkuljetukseen, kiinteistön haltija järjestää kiinteistölle jätteiden keräyspaikan sekä hankkii siihen tarvittavat jäteastiat näiden jätehuoltomääräysten mukaisesti.

### Poltettava jäte

Liittymisvelvollisuus kiinteistöittäiseen jätteenkuljetukseen katsotaan täytetyksi, kun kiinteistön haltija on suullisesti tai kirjallisesti tehnyt sopimuksen jätehuoltorekisteriin hyväksytyn jätteenkuljettajan kanssa jätteiden noutamisesta ja kuljettamisesta kiinteistöltä. Sopimusta tehtäessä on sovittava kiinteä tyhjennysväli, jätteiden hakua tarvittaessa yhteydenoton perusteella ei voida katsoa voimassa olevaksi sopimukseksi.

Kiinteistön haltijan vastuulla on varmistaa, että kuljetuspalveluita tarjoava yritys kuuluu jätehuoltorekisteriin. Kiinteistön haltijalla on oikeus saada jätteenkuljettajalta nähtäväksi jätehuoltorekisteriote, joka osoittaa kuljettajan olevan hyväksytty kyseiseen rekisteriin.

### Bio- ja pakkausjätteet

Kiinteistön haltija on velvollinen sopimaan suullisesti tai kirjallisesti jäteyhtiön (kunnallinen jäteyhtiö Millespakka Oy) kanssa jätteiden noutamisesta ja kuljettamisesta vähintään 5 huoneiston kiinteistöltä. Jätteiden noudon osalta on määriteltävä jätelajikohtainen kiinteä tyhjennysväli.

Jäteyhtiö vastaa siitä, että käyttämänsä kuljetusyritys kuuluu jätehuoltorekisteriin.

### 5 § Erikseen lajiteltavat jätelajit

Viimeinen kappale muotoillaan uudelleen

Uudelleen muotoiltu teksti:

Alle viiden (5) asuinhuoneiston kiinteistöiltä hyötyjätteet (pakkausjätteet ja pienmetalli) on toimitettava tuottajayhteisön tai jäteyhtiön tätä tarkoitusta varten perustamiin pisteisiin siltä osin kuin eri hyötyjätelajeja pisteessä vastaanotetaan. Jos muoville ei ole keräyspistettä tai muovijäte ei sovellu keräykseen, se laitetaan poltettavan jätteen astiaan. Vähintään viiden (5) asuinhuoneiston kiinteistöillä tulee olla keräysastiat lasi-, kartonki- ja muovipakkauksille sekä pienmetallille. Kunnan palvelutoiminnan kohteissa tulee olla keräysastiat lasi-, kartonki- ja muovipakkauksille sekä pienmetallille, mikäli kohteessa syntyy kyseistä jätettä. Asumispalveluyksiköillä tulee olla keräysastiat asumisyksiköiden määrän mukaisesti lasi-, kartonki- ja muovipakkauksille sekä pienmetallille.

Jätein 15 §:n mukaisesti jäteviranomaisen voi erillishakemuksesta poiketa jätteiden erilliskeräysvelvollisuudesta seuraavista syistä:

1) erilaisten jätteiden yhteiskeräys ei heikennä niiden laatua eikä vähennä mahdollisuuksia valmistella ne uudelleenkäyttöön, kierrättää ne tai hyödyntää ne muulla tavoin etusijajärjestyksen mukaisesti;



2) erilliskeräys ei johda parhaaseen mahdolliseen kokonaistulokseen, kun otetaan huomioon jätteen jätehuollon kokonaisvaikutukset ympäristöön;

3) erilliskeräys ei ole teknisesti toteutettavissa, kun otetaan huomioon jätteen keräyksen hyvät käytännöt;

4) erilliskeräyksen kustannukset olisivat kohtuuttomia ottaen huomioon mahdollisuudet parantaa erilliskeräyksen kustannustehokkuutta, erilliskerätyn jätteen ja siitä jalostetun uusioraaka-aineen myynnistä saatavat tulot sekä kustannukset, jotka syntyvät lajittelemattoman jätteen keräyksen ja käsittelyn kielteisistä ympäristö- ja terveysvaikutuksista.

## 9 § Biojätteen keräys ja kompostointi

Tekstiosuutta päivitetään:

Asumisessa ja kunnan palvelutoiminnassa syntyvä biojäte tulee lajitella erilleen poltettavasta jätteestä. Biojätteet on kerättävä omiin kiinteistökohtaisiin biojäteastioihin, mikäli biojätettä ei kompostoida kyseisellä kiinteistöllä.

Biojätteen kiinteistöittäiseen keräykseen on mahdollista liittyä jäteviranomaisen erikseen vahvistamalla reittialueella. Biojätteen erilliskeräys järjestetään 4 §:n mukaisesti.

Kompostoinnista tulee tehdä ilmoitus Järviseudun jätelautakunnalle.

## 10 § Kiinteistökohtainen jäteastia

Tekstiosuutta päivitetään:

Kiinteistön haltijalla tulee olla käytössään riittävä määrä jäteastioita näiden jätehuoltomääräysten mukaista jätteiden keräämistä varten. Jäteastian on sovellettava siihen kerättävälle jätelajille ja sen koon on vastattava kiinteistöllä syntyvää jätemäärää. Jäteastian koolla ei tule perusteettomasti pyrkiä pidentämään tyhjennysväliä. Jäteastiat on mitoitettava siten, että ne ovat aina suljettavissa tyhjennysväli huomioon ottaen. Jäteastioiden aitaus on suositeltavaa mahdollisuuksien mukaan, kun niiden määrä on kolme tai enemmän.

Kiinteistöittäisessä jätteenkuljetuksessa jäteastioina voidaan käyttää poltettavan jätteen osalta

1. käsin siirrettävissä olevia kannellisia, tartuntakahvoin ja pyörin varustettuja jäteastioita, jotka soveltuvat koneelliseen kuormaukseen ja pesuun
2. kannellisia jätessäiliöitä, jotka tyhjenetään koneellisesti jäteautoon kiinteistöllä;
3. vaihtolavasäiliöitä, jotka on varustettu koukkutartunnalla ja joissa jätteet kuljetetaan vastaanotto- tai käsittelypaikkaan;
4. maahan upotettuja jätessäiliöitä, jotka tyhjenetään koneellisesti jäteautoon kiinteistöllä;
5. poikkeuksellisten jäte-esineiden tai suurten jätemäärien tilapäiseen keräykseen soveltuvia muita jäteastioita.
6. Jätteenkuljetusyritys voi hyväksyä kiinteistökohtaisesti muidenkin jäteastioiden käytön, mikäli siitä ei aiheudu vaaraa tai haittaa ympäristölle eikä se vaaranna työturvallisuutta.

Kiinteistöittäisessä jätteenkuljetuksessa jäteastioina voidaan käyttää bio- ja pakkausjätteiden sekä pienmetallin osalta

1. käsin siirrettävissä olevia kannellisia, tartuntakahvoin ja pyörin varustettuja jäteastioita, jotka soveltuvat koneelliseen kuormaukseen ja pesuun\*
2. poikkeuksellisten suurten jätemäärien keräykseen voidaan käyttää jätipuristinta tai nostoperusteista säiliötä, kuten maahan upotetut jätensäiliöt tai niiden pinta-asenteista versiota.

\*Biojätteen, pienmetallin ja lasin osalta suositeltava koko on maksimissaan 240 litraa. Muovipakkausten ja kartongin osalta voidaan käyttää suurempaa astia kokoa.

## 12 § Tyhjennysvälit

Tekstiosuutta ja taulukkoa päivitetään:

Vakituisten asuntojen jäteastiat on tyhjennettävä niin usein, että astia voidaan sulkea ja jäte mahtuu astiaan, kuitenkin vähintään seuraavasti:

Jätelaji	Pisin tyhjennysväli
Biojäte	2 viikkoa
Poltettava jäte	12 viikkoa
Lasipakkaukset	16 viikkoa
Pienmetalli	16 viikkoa
Kartonkipakkaukset	8 viikkoa
Muovipakkaukset	8 viikkoa

Vapaa-ajan asunnoilla jäteastia on tyhjennettävä vähintään kerran vuodessa ja jäteastioiden tyhjennys (poltettava jäte) tulee suorittaa syyskuun loppuun mennessä.

## 14 § Kompostointi

Lisätään:

Kompostoinnista tulee tehdä kirjallinen ilmoitus jäteviranomaiselle kompostointirekisteröintiä varten. Jäteviranomaisella on oikeus tehdä tarkastuksia kiinteistöllä kompostoinnin osalta.

## 18 § Kuljetusrekisteri ja tietojen toimittaminen

Tekstiosuutta päivitetään:

Poltettavan jätteen kiinteistökohtainen keräys

Jätteenkuljettajan on luovutettava jätehuoltoviranomaiselle kiinteistöittäin eriteltyt tyhjennystiedot kiinteistöittäisessä jätteenkuljetuksessa kuljetetuista jätteistä. Tiedot on toimitettava

jätehuoltoviranomaiselle sen edellyttämän aikataulun mukaisesti vähintään kerran vuodessa. Luovutettavien tietojen sisällöstä määrätään jäteasetuksen 26 §:ssä. Tiedot on toimitettava sähköisesti muokattavissa olevassa muodossa tai jätehuoltoviranomaisen erikseen ilmoittamassa muodossa. Jätehuoltoviranomainen ylläpitää kuljetusrekisteriä, jonne edellä mainitut tiedot merkitään niiden luovuttamisen jälkeen.

Bio- ja pakkausjätteiden osalta edellä mainittu tietojen toimittamisvelvollisuus koskee jätteenkuljetusyritystä siirtymäaikana.

Bio- ja pakkausjätteiden sekä pienmetallin keräys

Jäteyhtiö hoitaa bio- ja pakkausjätteiden sekä pienmetallin kiinteistöittäistä keräystä kunnan järjestämän mallin mukaisesti siirtymäajan jälkeen. Jäteyhtiö pitää yllä ajantasaisia tietoja kuljetusten osalta jäteviranomaisen ja jäteyhtiön yhteisessä rekisterissä. Jäteyhtiö vastaa, että jäteviranomaisella on saatavilla ajantasaiset kuljetustiedot bio- ja pakkausjätteiden sekä pienmetallin osalta.

D/146/00.02.08/2022

7 § TIEDOKSI MERKITTÄVÄT ASIAT

Merkitään tiedoksi saapuneet asiakirjat:

Pöytäkirjanotteet:

- Kaupunginvaltuusto Kokous 20.12.2021 §110: Ympäristösuojelusihteerin viran perustaminen
- Alajärven tekninen lautakunta Kokous 17.02.2022 §21: Ympäristösuojelusihteerin valinta

Vs. jätelautakunnan sihteeri

Merkitään tiedoksi.

Järviseudun jätelautakunta

Merkittiin tiedoksi.

---

D/146/00.02.08/2022

8 § MUUT ASIAT

Järjestetään yhteinen tapaaminen, johon kutsutaan Järviseudun jätelautakunta, Millespakka Oy:n hallitus, uusi toimitusjohtaja ja henkilöstö sekä Järviseudun jätelautakunnan toimialueella toimivat jätteenkuljetusyrittäjät.

---

D/480/11.03.02.02/2021

9 § JÄRJESTETTYYN JÄTTEENKULJETUKSEEN LIITTYMÄTTÖMÄT, SIIRTÄMINEN YMPÄRISTÖSIHTEEREILLE

Jätteen luovuttaminen kiinteistöittäiseen jätteenkuljetukseen

Jätelain (646/2011) 32 §:n mukaan kunnan on järjestettävä vakinaisessa asunnossa syntyvä jäte.

Jätelain 41 §:n mukaan kiinteistön haltijan tai muun jätteen haltijan on luovutettava 32 §:n mukaisesti kunnan vastuulle kuuluva jäte alueella järjestettyyn kiinteistöittäiseen jätteenkuljetukseen tai kunnan järjestämään alueelliseen vastaanottoaikkaan.

Järviseudun jätelautakunnan Yleisten jätehuoltomääräysten (Järviseudun jätelautakunta 12.5.2016) 4 §:n mukaan jokainen kiinteistönhaltija on velvollinen liittymään kiinteistöittäiseen jätteenkuljetukseen.

Liittymisvelvollisuuden seuranta kuuluu jätelautakunnan tehtäviin.

Järjestetyn jätteenkuljetuksen valvonta

Järviseudun jätelautakunta on käsitellyt jätteenkuljetukseen kuulumattomien kiinteistöjen valvontaa 13.3.2018 § 3 ja 9.10.2018 § 11.

Koska jätteenkuljetusrekisterin ajantasaisuudessa on ollut puutteita, jätelautakunta on päättänyt palkata tilapäistä resurssia.

Liittymättömille kiinteistöille on lähetetty selvityspyyntöjä alla esitetysti. Jätelautakunta on päättänyt linjata myöhemmin, kuinka liittymättömien kiinteistöjen kanssa menetellään.

Vuosina 2018 ja 2020 Järviseudun jätelautakunta on lähettänyt kirjeitä yhteensä 4307 kpl vakituiseen asunnon omistajalle tai jätteen haltijalle toimialueella seuraavasti:

Kunta	Kirjeet 2018 (kpl)	Kirjeet 2020 (kpl)
Alajärvi	1036	432
Halsua	271	94
Kyyjärvi	230	91
Lappajärvi	414	130
Lestijärvi	125	90
Perho	99	64
Reisjärvi	118	44
Soini	238	152
Vimpeli	408	271
<b>Yhteensä</b>	<b>2939</b>	<b>1368</b>

Järjestettyyn jätteenkuljetukseen kuulumattomia kiinteistöjä on kehoitettu näillä kirjeillä liittymään jätteenkuljetuksen piiriin tekemällä sopimus paikallisen kuljetusyrittäjän kanssa.

Järviseudun jätelautakunta on pyytänyt ajantasaiset kuljetustiedot jätteenkuljetusyrittäjiltä 30.7.2021 saakka. Saatujen selvitysten ja kuljetustietoaineistojen perusteella on listattu ne kiinteistöt, jotka eivät edelleenkään kuulu jätelautakunnan tietojen perusteella järjestettyyn jätteenkuljetukseen.

Jätelautakunnan tietojen mukaan jätteenkuljetuksen piiriin eivät kuulu seuraavat kiinteistöt:

Kunta	Liittymättömät
Alajärvi	220
Halsua	63
Kyyjärvi	62
Lappajärvi	102
Lestijärvi	58
Perho	49
Reisjärvi	24
Soini	91
Vimpeli	121
<b>Yhteensä</b>	<b>790</b>

Listat kunnittain jätteenkuljetuksen piiriin kuulumattomista kiinteistöistä jätelautakunnan tietojen mukaan jaetaan jätelautakunnan jäsenille kokouksessa.

Valmistelija: jätelautakunnan sihteeri Sirma Lampinen, 0400 790 642,  
sirma.lampinen(at)alajarvi.fi  
projektityöntekijä Sami Uusitalo, 040 776 8094,  
sami.uusitalo(at)alajarvi.fi

#### Jätelautakunnan sihteeri

Järviseudun jätelautakunta on kehottanut kahdella eri kirjeellä yhteensä 1368 kiinteistöä toimialueellaan siirtymään säännölliseen jätehuoltomääräysten ja jätelain mukaisen jätteenkuljetusjärjestelmän piiriin. Kirjeet näille kiinteistöille on lähetetty vuosina 2018 ja 2020. Järviseudun jätelautakunnan selvitysten perusteella kyseessä olevista kiinteistöistä 790 kpl ei ole tehnyt jätehuoltomääräysten mukaista jätteenkuljetussopimusta 30.7.2021 mennessä, eikä näin ollen liittynyt järjestettyyn jätteenkuljetukseen.

Järviseudun jätelautakunta päättää siirtää kyseessä olevat 790 kiinteistöä alueensa ympäristösihteereiden käsittelyyn ympäristönsuojeluviranomaisten toimenpiteitä varten.

#### Järviseudun jätelautakunta

Järviseudun jätelautakunta päätti yksimielisesti, että päätösesitys hyväksytään sillä lisäyksellä, että Järviseudun jätelautakunta pyytää ympäristösihteereitä esittämään 30.4.2022 mennessä, mitä liittymättömien kiinteistöjen tilanteen suhteen on tehty.

Hyväksyttiin.

#### Järviseudun jätelautakunta 24.03.2022

Jälkikäteen on havaittu, että pöytäkirjassa olevien taulukoiden tiedot on lajiteltu väärin. Taulukoiden tiedot on ollut tarkoitus järjestää Excelissä nousuvaan aakkosjärjestykseen (A–Ö), mutta kuntakohtaiset lukumäärät lähetetyistä kirjeistä ja järjestettyyn jätteenkuljetukseen liittymättömistä ovat jääneet väärin soluihin.

Koska taulukkovirhe on laaja, niin sitä ei voi korjata hallintolain 51 §:n mukaisena kirjoitusvirheenä. Tästä johtuen vs. jätelautakunnan sihteeri tuolla olevat korjatut taulukot jätelautakunnan käsiteltäväksi ja hyväksyttäväksi.

Järviseudun jätelautakunnan jäsenkuntien ympäristösihteereillä on ollut koko ajan tiedossa ja käytettävissä taulukoiden oikeat tiedot omia toimenpiteitään varten.

Vuosina 2018 ja 2020 Järviseudun jätelautakunta on lähettänyt kirjeitä yhteensä 4307 kpl vakituisen asunnon omistajalle tai jätteen haltijalle toimialueella seuraavasti:

Kunta	Kirjeet 2018 (kpl)	Kirjeet 2020 (kpl)
Alajärvi	1036	432
Halsua	118	44
Kyyjärvi	238	152
Lappajärvi	414	130
Lestijärvi	99	64
Perho	408	271
Reisjärvi	125	90
Soini	230	91
Vimpeli	271	94
<b>Yhteensä</b>	<b>2939</b>	<b>1368</b>



Jätelautakunnan tietojen mukaan jätteenkuljetuksen piiriin eivät kuulu seuraavat kiinteistöt:

<b>Kunta</b>	<b>Liittymättömät</b>
Alajärvi	220
Halsua	24
Kyyjärvi	91
Lappajärvi	102
Lestijärvi	49
Perho	121
Reisjärvi	58
Soini	62
Vimpeli	63
<b>Yhteensä</b>	<b>790</b>

Valmistelija: Vs. jätelautakunnan sihteeri Sami Uusitalo, (06) 2412 2282, 040 776 8094, sami.uusitalo(at)alajarvi.fi

Vs. jätelautakunnan sihteeri

Järviseudun jätelautakunta päättää hyväksyä yllä olevat korjatut taulukot.

Järviseudun jätelautakunta

Merkittiin: Tämä pykälä päätettiin kokouksen aikana ottaa käsittelyyn lisäpykälänä.

Hyväksyttiin.

---

OIKAISUVAATIMUSOHJEET JA VALITUSOSOITUS

\*) Korjattu 12.08.2022 hallintolain 51 §:n mukaisena kirjoitusvirheenä.

**Muutoksenhakukiellot**

Kieltojen perusteet	<p>Seuraavista päätöksistä ei saa tehdä kuntalain 136 §:n mukaan oikaisuvaatimusta eikä kunnallisvalitusta, koska päätös koskee vain valmistelua tai täytäntöönpanoa.</p> <p>Pykälät 4–9 *) 1-5, 7-9</p> <p>Koska päätöksestä voidaan tehdä kuntalain 134 §:n 1 mom. mukaan kirjallinen oikaisuvaatimus, seuraaviin päätöksiin ei saa hakea muutosta valittamalla.</p> <p>Pykälät</p> <p>HallintolainkäyttöL 5 §:n / muun lainsäädännön mukaan seuraaviin päätöksiin ei saa hakea muutosta valittamalla.</p> <p>Pykälät ja valituskieltojen perusteet</p>
---------------------	---

**Oikaisuvaatimusohjeet**

Oikaisuvaatimusviranomaisen ja -aika	<p>Seuraaviin päätöksiin tyytymätön voi tehdä kirjallisen oikaisuvaatimuksen tai hankinta-oikaisun. Viranomaisen, jolle oikaisuvaatimus tai hankinta-oikaisu tehdään; osoite ja postiosoite, sähköposti, faksi (lautakunta/hallitus).</p> <p>Järviseudun jätelautakunta</p> <p><b>Kirjaamon yhteystiedot:</b> Posti- ja käyntiosoite: Alvar Aallon tie 1, 62900 ALAJÄRVI Sähköpostiosoite: kirjaamo(at)alajarvi.fi Faksinumero: 06 2412 2299 Puhelinnumero: 06 2412 2246</p> <p>Kirjaamon aukioloaika on maanantaista torstaihin klo 8.00–15.30 ja perjantaina klo 8.00–15.00. Sähköpostia lähetettäessä (at)-merkintä korvataan @-merkillä.</p> <p>Oikaisuvaatimus, pykälät</p> <p>Hankinta-oikaisu, pykälät</p> <p>Oikaisuvaatimus tai hankinta-oikaisu on tehtävä 14 päivän kuluessa päätöksen tiedoksisaannista. Asianosaisen katsotaan saaneen päätöksestä tiedon, jollei muuta näytetä, seitsemän päivän kuluessa siitä, kun päätöstä koskeva pöytäkirjanote on lähetetty hänelle kirjeellä, saantitodistuksen osoittamana aikana tai tiedoksisaantitodistukseen merkittynä aikana. Käytettäessä sähköistä tiedoksiantoa katsotaan asianosaisen saaneen päätöksestä tiedon kolmantena päivänä viestin lähettämistä, jollei muuta näytetä (Sähköinen tiedoksianto, HallintoL 59 § ja laki sähköisestä asioinnista 19 §). Kunnan jäsenen katsotaan saaneen päätöksestä tiedon seitsemän päivän kuluessa siitä, kun pöytäkirja on asetettu yleisesti nähtäväksi kaupungin verkkosivuille osoitteessa <a href="http://ktweb.alajarvi.fi">ktweb.alajarvi.fi</a> 29.03.2022 *)12.08.2022</p>
Oikaisuvaatimuksen sisältö	<p>Oikaisuvaatimuksesta on käytävä ilmi vaatimus perusteineen ja se on tekijän allekirjoitettava.</p>

Liitetään pöytäkirjaan

\*) Korjattu 12.08.2022 hallintolain 51 §:n mukaisena kirjoitusvirheenä.

## Valitusosoitus

<p>Valitusviranomainen ja valitusaika</p>	<p>Seuraaviin päätöksiin voidaan hakea muutosta kirjallisella valituksella. Oikaisuvaatimuksen johdosta annettuun päätökseen saa hakea muutosta kunnallisvalituksin vain se, joka on tehnyt oikaisuvaatimuksen. Mikäli päätös on oikaisuvaatimuksen johdosta muuttunut, saa päätökseen hakea muutosta kunnallisvalituksin myös asianosainen sekä kunnan jäsen.</p> <p>Valitusviranomainen, osoite, postiosoite, sähköposti, faksi</p> <p>Vaasan hallinto-oikeus vaasa.hao(at)oikeus.fi Korsholmanpuistikko 43, 4. krs PL 204, 65101 Vaasa puh. kirjaamo 029 564 2780, faksi 029 564 2760 (Sähköpostia lähetettäessä (at)-merkintä korvataan @-merkillä.)</p> <p>Valituksen voi tehdä myös hallinto- ja erityistuomioistuinten asiointipalvelussa osoitteessa <a href="https://asiointi2.oikeus.fi/hallintotuomioistuimet">https://asiointi2.oikeus.fi/hallintotuomioistuimet</a></p> <p>Kunnallisvalitus, pykälät *) 6 Valitusaika 30 päivää</p> <p>Kunnallisvalitus on tehtävä 30 päivän kuluessa päätöksen tiedoksisaannista. Kunnan jäsenen katsotaan saaneen päätöksestä tiedon seitsemän päivän kuluttua siitä, kun pöytäkirja on asetettu yleisesti nähtäväksi kaupungin verkkosivuille osoitteessa <a href="http://web.alajarvi.fi">web.alajarvi.fi</a>. Asianosaisen katsotaan saaneen päätöksestä tiedon, jollei muuta näytetä, seitsemän päivän kuluttua kirjeen lähettämisestä, saantitodistuksen osoittamana aikana tai erilliseen tiedoksisaantitodistukseen merkittynä aikana. Käytettäessä sähköistä tiedoksiantoa katsotaan asianosaisen saaneen päätöksestä tiedon kolmantena päivänä viestin lähettämisestä, jollei muuta näytetä (Sähköinen tiedoksianto, HallintoL 59 § ja laki sähköisestä asiointista 19 §).</p> <p>Hallintovalitus, pykälät Valitusaika 30 päivää Määräaika valituksen tekemiseen on 30 päivää tämän päätöksen antopäivästä sitä määräaikaan lukematta. Valitusaika päättyy *) 19.09.2022</p>
	<p>Muu valitusviranomainen, osoite, postiosoite, sähköposti, faksi</p> <p>Markkinaoikeus markkinaoikeus(at)oikeus.fi Radanrakentajantie 5, 00520 Helsinki puh. 029 564 3300, faksi 029 564 3314 (Sähköpostia lähetettäessä (at)-merkintä korvataan @-merkillä.)</p> <p>Valituksen voi tehdä myös hallinto- ja erityistuomioistuinten asiointipalvelussa osoitteessa <a href="https://asiointi2.oikeus.fi/hallintotuomioistuimet">https://asiointi2.oikeus.fi/hallintotuomioistuimet</a></p> <p>Pykälät Valitusaika 14 päivää</p> <p>Hankinnan arvo ylittää hankintalain 25 §:n mukaisen kynnysarvon. Valitusaika alkaa päätöksen tiedoksisaannista. Valitusaikaa laskettaessa tiedoksisaantipäivää ei oteta lukuun.</p>
<p>Valituskirjelmä</p>	<p>Valituskirjelmässä on ilmoitettava</p> <ul style="list-style-type: none"><li>– päätös, johon haetaan muutosta</li><li>– miltä kohdin päätökseen haetaan muutosta ja mitä muutoksia siihen vaaditaan tehtäväksi</li><li>– muutosvaatimuksen perusteet.</li></ul> <p>Valituskirjelmässä on ilmoitettava valittajan nimi ja kotikunta. Jos valittajan puhevaltaa käyttää hänen laillinen edustajansa tai asiamiehensä tai jos valituksen laatijana on joku muu henkilö, valituskirjelmässä on ilmoitettava myös tämän nimi ja kotikunta. Lisäksi on ilmoitettava postiosoite ja puhelinnumero, joihin asiaa koskevat ilmoitukset valittajalle voidaan toimittaa.</p> <p>Valittajan, laillisen edustajan tai asiamiehen on allekirjoitettava valituskirjelmä. Valituskirjelmään on liitettävä päätös, josta valitetaan, alkuperäisenä tai jäljennöksenä sekä todistus siitä, minä päivänä päätös on annettu tiedoksi tai muu selvitys valitusajan alkamisen ajankohdasta. Valituskirjelmään on liitettävä asiakirjat, joihin valittaja vetoaa vaatimuksensa tueksi, jollei</p>

	niitä ole jo aikaisemmin toimitettu viranomaiselle. Asiamiehen on liitettävä valtakirja sen mukaan kuin HLL 21 §:ssä säädetään.
Valitusasiakirjojen toimittaminen	Valitusasiakirjat on toimitettava valitusviranomaiselle viimeistään valitusajan viimeisenä päivänä ennen viraston aukioloajan päättymistä. Jos valitusajan viimeinen päivä on pyhäpäivä, itsenäisyyspäivä, vapunpäivä, joului- tai juhannusaatto tai arkilauantai, saa valitusasiakirjat toimittaa valitusviranomaiselle ensimmäisenä sen jälkeisenä arkipäivänä. Omalla vastuulla valitusasiakirjat voi lähettää postitse tai lähetin välityksellä. Postiin valituskirjat on jätettävä niin ajoissa, että ne ehtivät perille ennen valitusajan päättymistä.
Lisätietoja	Tuomioistuinten ja eräiden oikeushallintoviranomaisten suoritteista perittävistä maksuista annetun lain nojalla muutoksenhakijalta peritään oikeudenkäyntimaksua. Tuomioistuinmaksulain (11.12.2015 /1455) 2 §:ssä säädettyjä oikeudenkäyntimaksuja on tarkistettu oikeusministeriön asetuksella (31.12.2018 /1383). Hallinto-oikeudessa valituksen käsittelystä perittävä oikeudenkäyntimaksu on 1.1.2019 alkaen vireille tulevissa asioissa 260 euroa. Mikäli hallinto-oikeus muuttaa valituksenalaista päätöstä muutoksenhakijan eduksi, oikeudenkäyntimaksua ei tuomioistuinmaksulain 9 §:n nojalla peritä. Maksua ei myöskään peritä tuomioistuinmaksulain 5 §:ssä erikseen säädettyissä asioissa eikä saman pykälän 15-kohdan perusteella myöskään asioissa, joiden käsittely tuomioistuimessa on muualla laissa säädetty maksuttomaksi. Maksuvelvollinen on tuomioistuinmaksulain 6 §:n nojalla vireillepanija ja maksu on valituskirjelmakohtainen. Yksityiskohtainen oikaisuvaatimusohje/valitusosoitus liitetään pöytäkirjanotteeseen.

**Liitetään pöytäkirjaan**