

KUULUTUS

Turvallisuus- ja kemikaalivirasto (Tukes) on kaivoslain (621/2011) perusteella 14.6.2024 hyväksynyt seuraavan malminetsintäluvan jatkoaikaa koskevan hakemuksen:

Hakija: Keliber Technology Oy
Alueen nimi: Timmerpakka
Lupatunnus: ML2019:0010
Alueen sijainti ja koko: Kaustinen, 53,68 ha

Päätökseen saa kaivoslain (621/2011) 162 §:n nojalla hakea muutosta valittamalla Vaasan hallinto-oikeuteen. Valitus on tehtävä kirjallisesti 30 päivän kuluessa päätöksen tiedoksisaannista. Päätöksen tiedoksisaannin katsotaan tapahtuneen seitsemäntenä päivänä päätöksen julkaisemisesta. Päätöksen liitteenä olevasta valitusosoituksesta ilmenee, miten muutosta haettaessa on meneteltävä.

Päätös on nähtävillä Tukesin kotisivulla osoitteessa: <https://tukes.fi/malminetsintaluvat-ja-valtaukset>

Tieto päätöksen antamisesta on julkaistu sijaintikunnan ilmoituskanavilla.

Lisätietoja kaivosasiat@tukes.fi tai Heikki Puhakka puh. 029 5052 201

Kuulutettu 14.6.2024

Pidetään nähtävänä 22.7.2024 asti

Päätöksen voimassaolo

Malmi netsintäalueen päätöksellä (nupääntöksen lainvoimaiseksi tulosta).

Perustelut: Hakija on hakenut malmi netsintäalueen mukaisesti. Mikäli luvanhaltija haluaa malmi netsintäaluetta sen voimassaoloajan luvanhaltijan toimittaa kaivosviranomaisille malmi netsintäalueen raukeamisesta (Kaivoslaki §).

Päätöksen täytäntöönpano

Kaivoslain (621/2011) 169 §:n mukaisesti lupapäättös on aloitettava, kun siihen oikeuttava lupapäättös on velvoitteet on suoritettu. Kaivosviranomaisen nojalla antamat päätökset määräävät päätöksen perustelluista jolloin luvassa yksilöityihin toimenpiteisiin noudattaen.

Jos asianomaisen toimenpiteen suorittaminen on aloitettava lupaa, saa toimenpiteen kuitenkin aloittaa valtakunnan tai toiminnan aloittamiseen on viranomaiselta.

Keliber Teollisuus Oy on pyytänyt päätöksen täytäntöönpanon mukaisesti ja perustellut hakemuksessaan.

Tukes määrää kaivoslain (621/2011) 169 §:n mukaisesti määrääksessään 1-2) (määräykset yksilöityihin valituksesta huolimatta ryhtyä alustavasti toteutettuihin toimenpiteisiin ja myös aikaisemmin voimassa olleissa).

Tutkimustoimenpiteet (1-2) lupamääräyksessä määrättyjen malmi netsintäalueen voimassaoloajan päätöksessä määrättyjen asetettuna, ja muut edellytykset toteutettavien toimenpiteiden tarkoitettujen jätteen käsittelyä koskevien määräysten korvaamisesta varten, sekä 169 §:ssä mainittujen toimenpiteiden suorittamiseen tarvittavien lupamääräyksiä noudattaen. Luvanhaltija voi malmi netsintäalueen tutkimuksiin, joihin ei kaivoslain mukaisesti lupaa.

Luvan haltijalle on tiedotettava, että malmi netsintäalueen toteuttamiseen tässä luvassa annettuihin määräyksiin.

Malmi netsintäalueen tiedot

Pinta-ala: 53,68 ha

Alueen nimi: Immierpukka

Sijainti: Kauhajoki

Alueen tarkempi sijainti ja rajat ilmenevät lupakartasta (lisäosa 1). Alueen rajoitukset edossä olevat malmi netsintäalueen suorittamaan elualueen kartoitus.

metriä lähempänä työväestön keskeisimpiä rakenteita ja
 piiririä tai erityiseen otettiin yhteensä
 kuuluva kukaan myöskään aiheuttaa haittaa
 ihmisille tai luonnolle.

Alueetsatrake mmi n

Lupa alue 2019:0010 kassa seiväsi rakenteita, ja
 taajama-alueelta. Alueella ei ole merkittäviä
 väestömuutoksia lähivuosien aikana. Alueella
 suojelu-alueita, eikä pohjavesialueita.

Otaksuma mineraaleista

Alueella ei ole merkittäviä mineraalivaroja.
 olemassa olevat.

Yleisten ja yksityisten leikkurien ja rakennusten sijoittaminen

1. Määräykset, jotka koskevat rakennusten sijoittamista
 liikeyrityksien rakennuksissa.

Tämän määräyksen nojalla on toteutettava
 ja ovelta seuraavia määräyksiä:

1. Geofysikaaliset ja geokemialliset tai vaikutus-
 tutkimukset
2. Koneellisesti -tehtävät ja -työt, jotka aiheuttavat
 kauraus)

Perustelut: alueella on merkittäviä
 kaivosviranomaisen arvioitua tarpeellisia
 aikaisempia. Joutuu maksulliselle jatkolu-
 tehoakka määräyksiin, jotka koskevat
 toimenpiteitä ja -toimia.

2. Määräykset öljy- ja kaasun varastoinnista

Määräyksen nojalla on vuosittain
 suoritettava tutkimus öljy- ja kaasun
 vuositarkastus ja -tarkastus. Alueella
 tehdystä työstä on otettava huomioon
 kalenterivuoden -tutkimus ja -tarkastus
 loppuun mennessä, ellei toisin ohjeisteta.

Perustelut: alueella on merkittäviä
 kaivostuominnasta (391/2012) 4 §

3. Määräykset kiinteistöjen ajankohdasta ja ilmoittamisesta

Kun määräyksiä ei ole, on otettava
 haltijankäyttöä alueelta.

1) välittömästi saatettava malminetsintäalue y
poistettava väliaikaiset rakennelut ja muutamat
siistimisestä sekä saattaminen alustavaksi
Malminetsintäluvan haltijan on tehtävä ki
malminetsintäalueeseen kuuluvien rakennelujen
toimenpiteet on laadittava kartoitusalue sisältä
päättymispäivästä sekä kuvaus toteutetuista j

2) kuuden kuukauden kuluessa luovutettava kai
tutuksiin liittyvä väliaikainen esiselitys
Kaihosviranomaisen ohjeistaa hakijoita tarke
Tukeis- ja investointia.

Perustelut: Määräyksen perustelut (ML 2011) N 11 §
kaihostoiminnasta 391/2012 2 §.

4. Määräys kaivannaisjätteen sijoittamisesta

Malminetsinnästä tässä luvassa sallittui-
synny kaivannaisjätettä. Malminetsintäluvan ha
ja kiviainesjätteen synnyn ehkäisemisestä, se
hyödyntämisestä tai käsittelemisestä.

Perustelut: Määräyksen perustelut (ML 2011) N 3 §
kaihostoiminnasta (391/2012) 3 §.

5. Määräys ilmoituksesta maastotöistä

Malminetsintäluvan haltijan on ilmoitettava maastotöistä
alueeseen kiinnittämiseksi ja niiden sijoittamisesta
ja muille oikeudellisiin asioihin ja niiden sijoittamisesta
sekä väliaikaisista rakennelamista.

Malminetsintäluvan haltijan on ilmoitettava maastotöistä
viranomaisille:

- Tukesille,
- toimivaltuusalueen ympäristövalvontavastuualueen
- Mikäli alueella löydetään tutkimusten yhteyde
kohteita, tulee luvanhaltijalla olla tiedot maastotöistä
doksisit pyymättä. Muutokset tulee ilmoittaa
maakuntamuseo).

Perustelut: Määräyksen perustelut (ML 2011) N 1 §
kaihostoiminnasta (391/2012) 2 §.

6. Määräys maastotöiden aikataulusta

Kaihosviranomaisen ei näe tarvetta aikataulusta
tarvettaviksi voidaan pinnalla ML 2011:10 §:n mukaisesti
luvan haltija halua lausua maastotöiden sijoittamisesta
tulee luvanhaltijalle ilmoitettavien aikataulusta
raukeamisesta.

Perustelut: Määräyksen perusteena on kaivoslaki (612/2011) 67 § ja Opetusministeriön päätös alueen kokoon, tutkimussuunnitelmasta sekä seikka, etteivät luvassa sallitun aluerajauksen sisällä estä tai vaikeakohdistuvia käyttötarpeita eruvotiedotamat alueelle.

7. Määräys vakuuden asettamisesta

Tähän malminetsintäalueeseen on määrätty lupakohtainen suuruisen vakuuden asettamisesta alueen käyttäjien vastuusta nostamista osittain perusteita. Olosuhteet ja asiantuntijavastauksina. Vakuus on asetettu japaikkamääräyksiä kaivoslain (621/2011) 15 §:n mukaisesti ts. kukaan ei voi vahingon ja haitan korvaamisesta, 169 §:ssä määrättyä korvaamiseksi, kukaan ei voi määrätä lupamääräysten mukaisesti sekä muiden kaivoslakien perusteella määrättyä vakuutta tarkoitettu luvan siirto ei vapauta vakuutta.

Perustelut: Määräyksen perusteena on kaivoslaki (612/2011) 111 §. Vakuus asetetaan kaivosviranomaisen määräämiä alueilla suoritetun valvontatyön ja valvontavastuun perusteella tyypillisiin vahingon suuruusluokka on linjassa tässä. Kaivosviranomaisen määräämiä alueita ja alueita on toteutettu erityispiirteitä, sekä luvassa määrättyä huomioiden ja päätynyt määrättyä sikaajla se. Olosuhteet ja asiantuntijavastauksina. Vakuus on asetettu japaikkamääräyksiä kaivoslain (621/2011) 15 §:n mukaisesti ts. kukaan ei voi vahingon ja haitan korvaamisesta, 169 §:ssä määrättyä korvaamiseksi, kukaan ei voi määrätä lupamääräysten mukaisesti sekä muiden kaivoslakien perusteella määrättyä vakuutta tarkoitettu luvan siirto ei vapauta vakuutta.

8. Määräys malminetsintä- ja malminetsintäalueen käyttämisestä etteivät toimintatarkoituksella (612/2011) ettyä seurausta

Malminetsintä- ja malminetsintäalueella liikennetutkimuksen kannalta välttämättömiin toimiin ei niistä aiheudu kohtuudella vältettävissä olevia merkittäviä muutoksia luonnonolosuhteisiin ja pintavesistöön ja kasvien kasvupaikoihin.

Tämän päätöksen tarkoituksena on malminetsintäalueen rajasta toiminnan kannalta välttämättömiin toimiin maastoliikennetutkimuksen kannalta välttämättömiä käyttää alueen vettä, mutta jos kairauksessa toimittava siten kuin vesilain (1518/2011) 2. luvun mukaisesti on otettava aina huomioon ympäristönsuojelun

pilaami Asikun hallinnon olisii \$asttisevat lähteet on huomi
riittävin suojaetäisyysin (vähintään 30 metr
on huolehdittava siitä, ettei syväkairauksissa
vesistöissä tilanteessa, eikä muukaan koneell
kuormitusta Malmi nitsin se tö ihmästä ja muusta malmine
aiheutua merkittäviä muutoksi luonnonoltoa.

Malmi netsintäluvan haltijan on kairauksen p
maakairausputken paikalleen jäädessä mansetti
estämiseksi. Kairaputket, 200 m pitkä kati senavara p m
kairaputken päät on peitettävä metallisella s
puupaaluin, joissa on kairauspaikan tunnistee
siistiminen on tehtävä välttämättä töiden l

Perustelut: Malmi netsintäluvan haltijan
alueesta tai sen menetettyään viipymättä
turvallisuu den vaatimaan kuntoon, sekä
luonnon mukani s (662n1 / t2i0l1a) 11 ja 15 §.

9. Määräykset ei syksijtaysen edun kannalta välttämättömi st
liittyvistä seikoista

Malmi netsintäluvan haltijan omalrajioitettav
tutkimustyön kannalta välttämättömi st
niistä ei aiheudu kohtuudella vältettävissä
Vaikka tässä malmi netsintäluvan haltijan on
ympäristöön, malmi netsintäluvan haltijan on
ympäristövaikutuksista siinä laajuudessa kuin

Tässä malmi netsintäluvan haltijan omalrajioitettav
tuilla malmi netsintämenetelmillä ei vaikeutet
heuteoelannasta haittaa muulle elinkeinoi minn
Sallittu u s t a i m i u t k ä m e i m y ö s k ä ä n a i h e u t e t a m e r k i t t ä
harvinaisten tai arvokkaiden luonnon esiintymi e
semallista haittaa tai muuta merkittävä ä e v a h i
suoritetaan päätöksessä sallituilla menetelmillä

Tällä malmi netsintäluvalla ei ole tarkoituksen
kutuksiltaan sitä vastaavia toimenpiteitä ei tä m ä i
kaa-alue salittujen, kohteella hetkellisesti su
kään katsoa häiritsevän merkittävästi Suomen p
suoje lu a i l l i s a u r m e u s h o a i t s e t u r a j t a a n i s l u a j t e a n , u j h a a n a j i e
lanteen voi tarkastaa Punaisen kirjan verkkopa
tee <https://punainenkirja.fi> loanjimafiinittu myös air
syyt ja uhkatekijät tulevaisuudessa. Tässä lu
nita kirjassa syiksi tai tulevaisuuden uhkatekij

Malmi netsintäluvan tulee esittää hyvässä ajoi
tarkka tutkimussuunnitelma toimenpiteineen
tutkimussuunnitelma tulee toimittamaan ja antamaan
keskukselehtöai esemallijalla ei ole kaivosl
inventointivelvoitlaisu utotna okasviolalituskus p e i , a a t e
eikä sellaista edellytetä muiltakaan iltsaam
maankäyttömuodoilta suoje lu a l u e i d e n u l k o p u o l e l

152.1 §:ään jäsäosäädännäisen on oike
lain säännösten noudattamisen valvontaa
tämän lain velvoitteet koskevat

11. Määräykset ja ohjeet

Malmi neljänneksen alueen rakennusvalvonnasta
(621/2013) perustuvasta toiminnasta aiheutuneet vah
osalta korvauksesta toisin säädettä.

Peruslainsäädännön mukaisesti 621/2013 §:n, jossa s
tään vahinkojen ja haittojen korvaamisesta

Hakemuksen käsittely

Jatkoaikakauskokeilu:	23.2.2023
Täytäntöönpanomääräyshakemus	20.3.2023
Täydennyspyyntö: Tukes (pyydetty 18.11.2024)	18.11.2024
Täydennys: Maanomistajatiedot	2.2.2024
Kuulutus jatkoaikahakemuksesta:	15.2.2024
Kuulutus täytäntöönpanomääräyshakemuksesta:	15.2.2024
Lausuntopyyntö: Tukes	15.2.2024
Jatkoaikapäätös: Tukes	14.2.2024

Lupahakemuksesta tiedottaminen

Tukes tiedottanut 15.2.2024 Keski-Pohjanmaalla sijaitseva
Kokkolanniemi-alueen rakennusvalvonnasta on ollut nähtäv
internetissä 15.2.2024 alkaen.

Asianosaisia maanomistajia on tiedotettu
(Keski-Pohjanmaa)

Lausunnot ja pyydytetyt oivomukset 15.2.2024
päivämääränkin jälkeen toimitetut lausunnot ja

Lausuntopyyntö ja lausunnot hakemuksesta

Hakemuksesta lausuntopyyntö ja saatu lausunto

- 1) Tukesin lausuntopyyntö Keski-Pohjanmaalla 15.2.2024
Kausen kausen lausunnot (noini 7e. 34.) 2024
- 2) Tukesin lausuntopyyntö Keski-Pohjanmaalla 15.2.2024
Etelä-Pohjanmaan alueella on antanut 22.2.2024 (4a 5) s. tuenon
- 3) Tukesin lausuntopyyntö Keski-Pohjanmaalla 15.2.2024
K. H. Renlundin alueella lausuntoa.

Muistutukset ja mielipiteet

Hakemuksen johdosta on otettu huomioon mielipiteet.

Henkilötietoihin sovelletaan tietosuojasäätäkään
(GDPR).

Hakijahintaus

Hakijajohdanto

Tuoksin kannanotto lausunon esittämiseksi

Lausunnoissa, joihin on otettu huomioon lupamääräykset.

Tiedoksi luvan haltijalle

Kaivoslain (621/2011) suhde muuhun lainsäädäntöön

Sen lisäksi, mitä kaivoslaissa säädetään muusta
asiasta ratkaistessa ja muutoin tämän lain
luonnonsuojelulain (1086/2009) mukaisesti
maankäytön ja ympäristön (1527/2014) mukaisesti
säätöjen (1527/2014) mukaisesti on harkittava
maastoliikennelaitoksen (171/2005) mukaisesti
Malmi netshaltijajärjestelmän (171/2005) mukaisesti
Suomen muita kansainvälisiä sopimuksia.

Maastossa liikkuminen

Maastoliikennelain (171/2005) mukaisesti
tarkoitettuna malmi netshaltijajärjestelmän (171/2005)
ajoneuvolla liikkuminen on sallittua
asianomaisessa malmi netshaltijajärjestelmän (171/2005)
välillä toimivassa malmi netshaltijajärjestelmän (171/2005)
on rajoitettu (esim. luonnonsuojelualueella), tammal
alueen sisällä olevan viranomaisen suostumus.

Viitattujen määräysten mukaisesti malmi netshaltijajärjestelmän (171/2005)
malmi netshaltijajärjestelmän (171/2005) mukaisesti
toimenpiteiden malmi netshaltijajärjestelmän (171/2005)
harvinaisten tai arvokkaiden luonnonsuojelukohteiden (171/2005)
maastoliikennelaitoksen (171/2005) mukaisesti
säilyttäminen on korvattava maanom

Luvan muuttaminen

Malmi netshaltijajärjestelmän (171/2005) mukaisesti
malmi netshaltijajärjestelmän (171/2005) mukaisesti
että lupamääräyksiä on tarpeen tarkistaa. Luv
muuttamista lupamääräysten tarkistamiseksi,
muuttaa.

Kaivosviraston on päätettävä, että malmi netshaltijajärjestelmän (171/2005)

asiaa koskevan ilmoituksen. Luvanhaltija on tarkoituksena ei enää ole harjoittaa lupaan perustettua kaivosviranomaiselle.

Luvanomiasajattaminen

Malmi- ja sinkki-luvan voimaolojen jatkamisen (621/2011) 61 §:ssä, sekä (505/2023) 61a §:ssä

Kaivoslain (621/2011) 61 §:n mukaisesti voimaolojen enintään kolme vuotta kerrallaan siten, että vuotta.

Kaivoslain (621/2011) 61 §:n mukaisesti voimaolojen edellytyksenä on, että:

- 1) malmi- ja sinkki-lupa on ollut tehokasta ja järjestelmällistä
- 2) esiintymän hyödyntämismahdollisuuksien selvitys
- 3) lupanomahallitustaan työsuojeluväläisissä osastoissa lupamääräyksiä;
- 4) voimaolojen jatkamisesta ei aiheudu kohtuutonta edullista.

Kaivoslain (621/2011) 61 §:n mukaisesti voimaolojen lupaviranomaiselle on ennen luvan voimaolojen lupaharkinnan kannalta tarpeelliset ja luotettavat jatkamisen edellytykset.

Kaivostoiminnasta annetun valtioneuvoston asetuksen mukaisesti tulee käydä muutokset sekä asianosaisissa taustatutkimuksissa tulee liittää lupapöytäkirjan selitys:

- 1) hakemuksen koulutustarpeiden ehdyttämiseksi
- 2) alueelle kohdistuneiden tutkimuskustannusten
- 3) esiintymän hyödyntämismahdollisuuksien selvitys
- 4) perustelut aluerajaukselle.

Lisäksi hakemuksien vastavasti, mitä lupaharkinnan (621/2011) §:ssä.

Lupapäätöksestä tiedot

Lupapäätös on toimitettu päätöksen antopäivänä:

- Keliiber Oy:n (Keliiber Oy)

Jäljennös päätöksen antopäivänä

- Kauskunnalle
- Kokkolan kaupungille,
- Etelä-Karjalaisen kunnalle,
- K. H. Remuselle
- niille, jotka ovat jäljennöstä erikseen pyytäneet

Päätöksen antamiseksi

- maanomi (Ktiarj)elites

- asianosaisille, joita asia erityisesti koskee
- muistutuksen esittäjille
- niille, jotka ilmoitusta ovat erikseen pyytäneet

Lupaviranomainen on tiedotettava päätöksen antopäivänä.

Tukes toimittaa Maanmittauslaitoksen rekisterin kiinteistötietojärjestelmään.

Peruspäätöksestä tiedottaminen ja siinä kaivoslain (621/2011) lupapäätöksen

Päätös maksu

Tästä päätöksestä 39 euron lisämaksu on ns. ajatusta käsitteilymaksu, joka on luokiteltu hallinnon palveluiksi.

Maksu perustuu hakemuksen viereille tulleet turvallisuuskaaliviraston

Muutoksenhaku

Tähäpäätökseen saa kaivoslain nojalla keuhkokuumeen valituksen.

Valitus on tehtävä kirjallisesti 30 päivän kuluessa päätöksen tiedoksi saannista. Päätöksen tiedoksi saannin jälkeen julkaisemista on oltava valitusosoituksesta meneteltävä.

Päätöksestä perittävistä maksuista valitetaan

Lisätietoja

kaivosasiasta@tyk.fi. Heli Karkkainen, puh. 029 5052

Asian on esittänyt Heli Karkkainen. Tämä asiakirja on allekirjoitettu sähköisesti ajankohdan voi varmistaa allekirjoitusta klikkaamalla sähköisesti. Jos asiakirjaa smuutetaan, sähköinen asiakirja on alkuperäiskappale, eikä paperitulosteesta. Alkuperäisen sähköisen asiakirjaamosta.

LIITTEET

- Liite 1 ML2019:0010:n liitteet
- Liite 2 Tilakohtainen ympäristövaikutusarvio
- Liite 3 Asianomaisen esittämät
- Liite 4 Kaustisen kunnan lausunto
- Liite 5 Etelä-Suomen aluehallintoyksikön lausunto

VALITUSOSOTUS

Valitusviranomainen

Päätökseen hakemaan muutosta valittu kaivostoimittaja esittää valitusasiassa päätöksessä pääosa tässä päätöksessä. Toimivaltaisten valittujen valituskirjelmä osoitetaan onnorvastaan valittuun ajassa -diakduhdm kirjaaamoon.

Valitusaika

Valitus on tehtävä kirjallisesti 30 päivän kuluessa päätöksen tiedoksisaannin katsotaan tästä päätöksen julkaisemisesta.

Valitusoikeus

Malmi netsintälupaa, kaivoslupaa ja kaivoslupaan päätökseen, mainitun luvan voimassaoloa muuttamisesta ja peruuttamisesta koskevaan lopettamispäätökseen saa hakea muutosta

- 1) asianosainen;
- 2) rekisteröity yhdistys tai säätiö, terveyden luonnonsuojelun taikka asualueiden edistäminen ja jonka sääntöjen mukaisesti olevat ympäristövaikutukset ilmenevät;
- 3) toiminnan sijaintikunta tai muu kunta, jolla on vaikutus ympäristövaikutuksiin;
- 4) elinkeinotoiminnan ympäristökeskus ja muu asiaa koskeva valtakunnallinen organisaatio;
- 5) saamelaiskäräjät sillä perusteella, että saamelaisien oikeutta alkuperäiskansana koskeva kulttuuriin;
- 6) kolttien kyläkokous sillä perusteella, että heikentää alueella kolttien elinolosuhteita elinkeinoja.

Kaivosviranomaisella on lisäksi oikeus hallintotoimintonsa on muuttanut sen tekemää päätös.

Valituksen sisältö

Valituskirjelmässä on ilmoitettava

- päätös, johon haetaan muutosta
- miltä kohdista päätökseen haetaan muutosta
- vaaditaan tehtäväksi
- perusteet, joilla muutosta vaaditaan
- valittajan nimi ja kotikunta
- posti osoite ja yhteystiedot joihin asiaa koskevat tiedot voidaan toimittaa

Jos valittajan puhevaltaa käyttää hänen tai jos valituksen laittajana on valittu joku muu ilmoitettava myös otettavaksi. Valittajan, laillisen edustajan tai asiantuntijan valituskirjelmää toimitetaan sähköisesti.

Valituksen liitteet

Valituskirjelmään on liitettävä

- päätös, hajan muutosta valittamalla jäljennöksenä
- asiakirjat, joihin valittaja vetoaa aikaisemmin toimitettu viranomaisella
- asiamehen valtakirja

Valituskirjelmän toimittaminen perille

Valituskirjelmää valittaja itse tai Valituskirjelmävälittäjä voi lähettää sähköpostilla. Postitietä varten on valittajan väänneeseen pääkioloajan päätöksessä kirjaamon -10.k15.1.03 sähköpostilla tai sähköpostilla) toimitetun valituskirjelmän käytettävissä vastaanotettavissa viimeisenä päivänä perätyöskä.

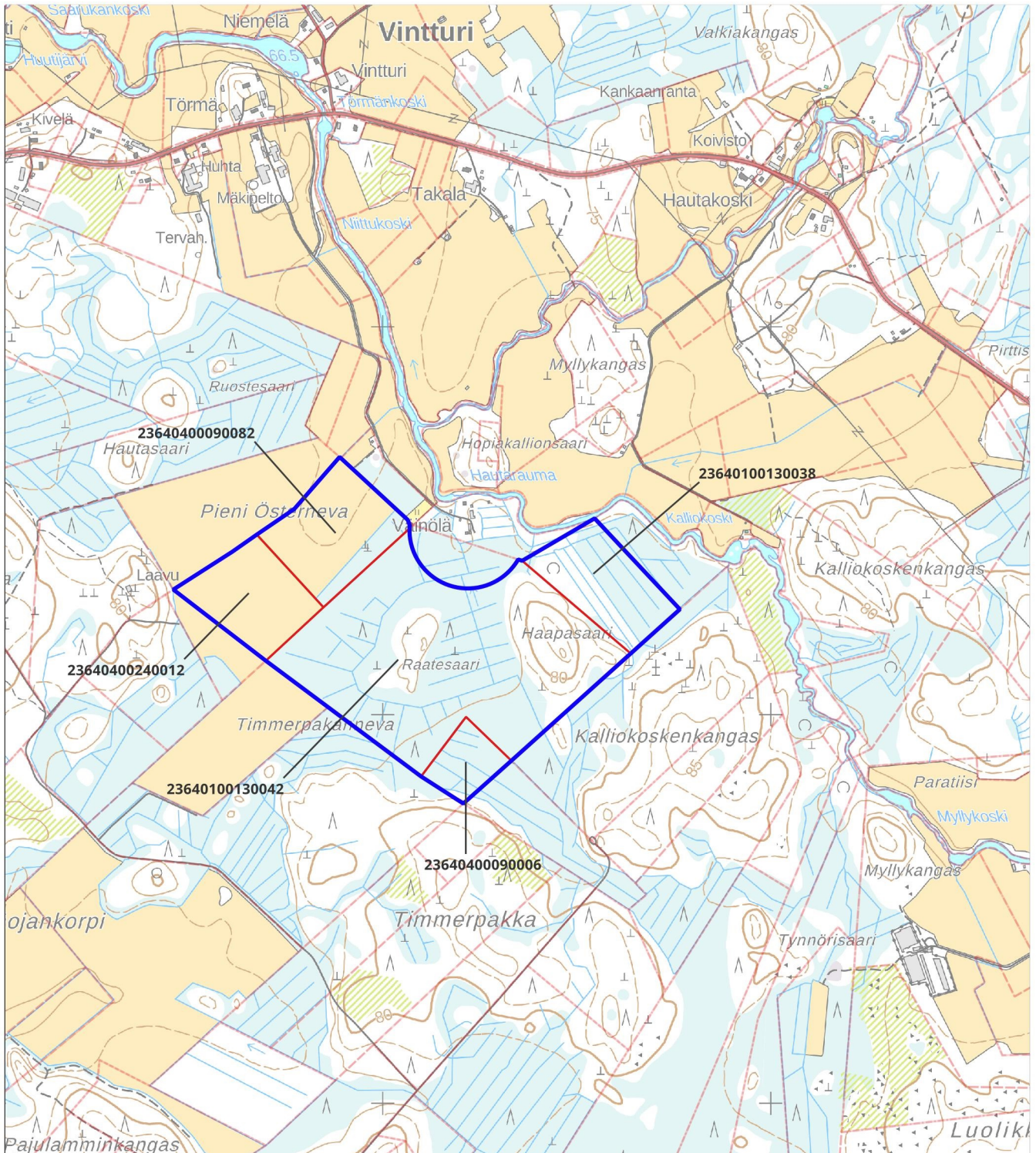
Valittajalta -oikeudenkäynnin käynnistämiseksi Tuomistuinten ja eriytymistuinten suoritusmaksusta (701/1993) on erikseen tapauksista, joissa maksua ei peritä. Toimivaltiosuhteiden yhteistyöt muutoks

Vaasan hallinto

käyntiosoite: Korsholmanpuistikko 43, 4 postiosoite: 65101 20044 SA
 puhelinväylä: 029 56 42611
 faksi: 029 56 42760
 sähköpostiosoite: hao@oikeus.fi

Valituksen voi tehdä myös hallinto- ja erityistuomioistuinten asiointipalvelussa

osoitteessa: <https://asiointi.oikeus.fi/hallinto>



Malminetsintä-lupa-alue



Kiinteistörajat

Mittakaava 1:15 000

Keliber Technology Oy
Timmerpakka
ML2019:0010



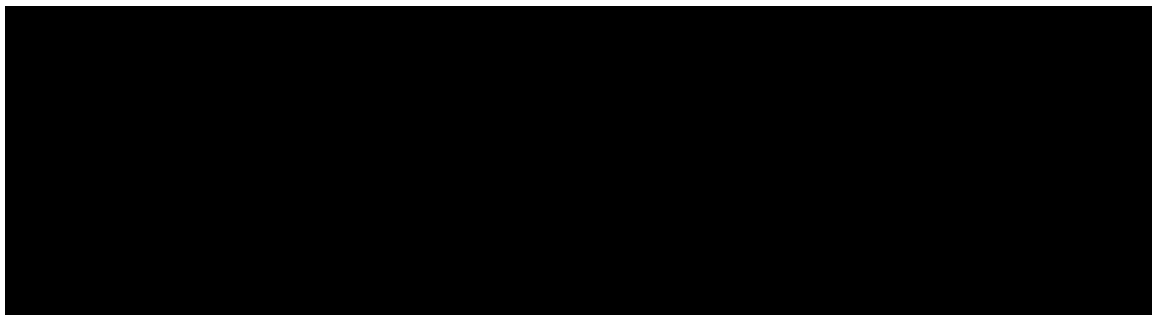
ML2019:0010 Timmerpakka

Tilakohtaiset pinta-alat

Tila rek. No:	Pinta-ala:
236-404-9-6	2,58
236-404-24-12	6,20
236-404-9-82	7,48
236-401-13-42	30,94
236-401-13-38	6,48

Yhteensä: 53,68 ha

ML2019:0010 Timmerpakka
Asianosaiset maanomistajat:



**Lausunto malminetsintälupahakemuksen jatkoaikahakemuksesta / Keliber Technology Oy /
Timmerpakka**

KHALL 04.03.2024 § 50
96/11.01.00.03/2024

Valmistelija

ympäristötarkastaja Pia-Lena Närhi puh. 040 7393 977

Tukes pyytää kunnan lausunto Keliber Technology Oy:n
malminetsintälupahakemuksen jatkoaikahakemuksesta.

Lausuntopyyntö karttoineen on nähtävänä sähköisessä kokoushallinnassa.

Esittelijä

Kunnanjohtaja Minna Nikander

Esitys

Kunnanhallitus toteaa, että sillä ei ole lausuttavaa Keliber Technology Oy:n
jatkoaikahakemuksesta.

Päätös

Hyväksyttiin.

Asianmukaisesti allekirjoitetusta ja tarkastetusta pöytäkirjasta kirjoitetun
otteen oikeaksi todistaa:

07.03.2024

Annika Rauma
hallintosihteeri

Kaustisen kunta

Ote pöytäkirjasta

Kunnanhallitus

§ 50

04.03.2024

Muutoksenhakuohje koskee pykälää: § 50

Muutoksenhakukielto

Päätökseen, joka koskee vain asian valmistelua tai täytäntöönpanoa, ei saa kuntalain 136 §:n mukaan hakea muutosta.



Vastaanottajan organisaatio
Turvallisuus- ja kemikaalivirasto Tukes
PL 66
00521 HELSINKI

Viite / Referens

Kaivoslain 37§ mukainen malminetsintälupa, Keliber Oy, lupatunnus ML2019:0010, Timmerpakka, Kaustinen

Turvallisuus- ja kemikaalivirasto (Tukes) on kaivoslain 37 §:n nojalla pyytänyt Etelä-Pohjanmaan ELY-keskus) lausuntoa liitteenä olevassa hakemuksessa esitetyistä olosuhteista ja mahdollisista vaikutuksista ympäristöön ja luonnonolosuhteisiin. Hakee kaivoslain (621/2011) 37 §:n mukaisesti lupaalueelle, jolle hakija esittää yhteensä 53,68 ha.

Hakija ilmoittaa hakemuksissaan, että vähäisestä ympäristön- ja luonnonsuojelun näytteenottomenetelmät (timanttikairaus ja moreeninäytteenotto) vaikuttavat ympäristöön ja luonnonolosuhteisiin. Poistettava kairauksen kohdealueelta ja laittamiseksi.

Lausuntoa on pyydetty siitä, onko kohteesta tehokasta malminetsintää hakemuksen mukaisesti ilman, että niistä on kaivoslain (621/2011) 37 §:n mukaisesti

- 1) haittaa ihmisten terveydelle tai vaarantaa ihmisten elämää;
- 2) merkittäviä muutoksia luonnonolosuhteisiin;
- 3) harvinaisten tai arvokkaiden luonnonmuistomerkkien vahingoittumista;
- 4) merkittävää maisemallista haittaa.

Lisäksi on pyydetty tietoa siitä, onko kohteesta merkittäviä vaikutuksia ympäristöön ja luonnonolosuhteisiin.

Etelä-Pohjanmaan ELY-keskuksen lausunto

Natura 2000 -verkosto ja luonnonsuojelualueet

Haetulla malmi n etsintä alueella ei ole perustettuja luonnonsuojelualueita tai luonnonsuojeluohjelmiin kuuluvia alueita.

Pohjavesialueet, lähteet ja vesistöt

Laaksoissa, savikerrosten läpi kairattua varautua paineellinen pohjaveden olemassaololla on karkearakeisia, vettä johtavia kiviä lopettaa, jotta pohjaveden purkautumista kairareitit tulisi tulpata pohjaveden purkautumista.

Toiminnassa tulee huomioida myös mahdolliset talousvesikaiivot ja jättää etsintätoiminnan kaivoveden laadun ja määrän heikkenemisen toimijan on syytä selvittää alueen vesistöjen maakaapeleiden reitit, jotta etsintätoiminnan vaurioita.

Edellä mainitut asiat huomioiden alueella ei välttämättä ennakkoarvioiden mukaan aiheutua merkittäviä pohjavesivaikutuksia tai pohjavesin pilaantumista. Pohjavesin pohjavettä on maaperässä kaikkialla ja pohjavesin ja ympäristönsuojelun mukaisesti mahdollisista vesiin kohdistuvista haitoista muassa tarvittaviin korjaus- ja korvaus-

Hakemusalueella ei sijaitse peruskartan mukaan kuitenkään, että alueella voi olla myös Luonnontilaisen lähteen luonnontilan vaurioitusta kielletty (VL 2. luku 11 §), ellei siitä erikseen lupaa.

Vesistöihin on maahan kajoavassa toiminnassa riittävät suojavyöhykkeet, ettei maahan kajoavissa vesistöihin esim. tulvan mukana.

Puron uoman luonnontilan säilymistä koskevat vaatimukset (VL 3. luku 2 §). Tämä tulee huomioida.

Keliber Technology Oy:n malmi n etsintä alueella yli 900 ha ja sijoittuvat kaikki alueella olevat paineita. Hakemuksissa esitetyt malmi n etsintä alueet ovat pieniä, mutta rajoittuvat kaikki olemassa oleviin malmi n etsintä alupa-alueisiin tai

alueisiin. Vaikutukset kohdistuvat Ullavan alueille ja niiden osavalmu-alueille.

Valtioneuvoston hyväksymässä vesienhoito-ohjelmassa Ullavan joen ekologinen tila on luokiteltu huonoksi. Kattavasti biologista tietoa, jonka perusteella Päällyslevät ja pohjaeläimet antavat hyvän tilan arvot. Fysikaalis-kemialliset parametrit, kuten fosfori (49,34 µg/l), osoittaa huonomman tilan raja-arvoja. Ullavan joen pH-mittaus on yläpuolella. Kemiallinen tila on luokiteltu huonoksi kaukokulkeuman vuoksi. Asiantuntija-arvio elohopeapitoisuuden arvioitu olevan keuhkojen luokiteltu tyydyttäväksi. Eteenkin Näätingin ajoittaisia happamuushaittoja esiintyy. Fosforin tilan raja-arvoa (mitattuna 95,76 µg/l) ja raskasmetallien tilan raja-arvoa (mitattuna 1320,83 µg/l) vesimuodostuman haasteena hyvän tilan luokituksen päällyslevien prosentuaalinen mallinkasvu ja runsaussuhteita suhteessa saman tyyppisen muodostettuun vertailuyhteisöön. Näätinkin vesimuodostumaksi, joten purosta ei ole tehty suunnittelun ekologista luokittelua, mutta Näätingin Oy:n taustaselvityksien perusteella puro on vaikkapa puoroa kuormittaa sekä maa- ja metsätyö Ravinnekkuormitus on koholla, mutta Näätingin Näätinginjoessa esiintyy taimenia. Taimien happamoitumiselle ja kiintoainekuormitusta tavoitettavaksi on hyvä ekologinen tila taustalla. Vastaaanottavien vesistöjä ovat nyt jo

Vaikka vaikutuksia voidaan olettaa olevan, syytä noudattaa varovaisuutta, välttää mahdollisuuksien mukaan stabilisointia maa- tai puusilloilla. Tilapäisten siltojen varovaisuutta ja välttää turhan kiintoainetta. Ajoreittejä on syytä tarkistaa lumen sulatuksesta ettei toiminnan jälkeen on jäänyt syviä jonoja ja josta voi muodostua elohopean metyylimetalli. Metyylielohopean myrkyllisyys, sekä elohopean suurempi kuin epäorgaaninen elohopea. Kertyminen ravintoketjussa. Jos syviä jonoja maan pinta ennallistaa, jottei vesistöjä tai kiintoaineen mukaan ravinteita. Hyvä Näätinginjoessa, jossa esiintyy arvokas vesimäärä on pienempi. Toiminta, joka suotavaa Näätinginjoen lähettävillä ja koskematta metsätaloudessakin käytössä.

Näiden malminetsintäalupa-alueista haas joka rajoittuu suoraan Näätinkiojan ja sijoituu Näätinkiojan molemmille puol edes tilapäisiä maa tai puusiltoja hy kiintoainekuormitusta ja puron rantap ei voi välttää.

Hakemuksesta ei tarkemmin selviä käyt edellyttämiä valmisteluita/toimenpitei kaivamaan happamia sulfaattimaita, tul estää niiden valuminen ojien kautta v varten tarvittavissa ojien ylityksissä heikennetä yläpuolisten alueiden maanl liikkumista (riittävän suuret rummut kynnnyksiä).

Rauhoitetut, erityisesti suojeltavat ja uhanalaiset lajit

Malminetsintäalueelta ei ole tiedossa silmälläpidettäviiden kasvilajien esiint

Malminetsintään liittyvässä toiminnassa luontodirektiivin eläinlajien lisäänt hävittäminen ja heikentäminen on kiel hävittäminen sekä rauhoitettuihin elä tahallinen tappaminen ja häiritseminen vahingoittaminen on luonnonsuojelulai

ELY-keskus huomauttaa, että hakemusalue kartoitettu. Tarkempia tutkimussuunnit tarkistaa ajantasaiset esiintymätiedot sivustolta. Sensitiivisten lajien tied tekemistä.

Veden ottaminen

ELY-keskus ei ole vesitalousasioissa valtion valvontaviranomaisena ja ottaa vesitaloushankkeiden luvanvaraisuuteen oikeuden tarvetta tarkastellaan aina p

Ilmoitus veden ottamisesta: veden otta 2 luvun 15 §:n mukaisesti pinta- ja p ilmoituksen ELY -keskukselle, jos otet m3/vrk, eikä ottaminen edellytä vesil lupaa.

Oikeus ottaa vettä toisen alueelta: EL-vesilain 4 luvun säännöksiin, joiden nojalla otetaan toisen alueelta muuhun kuin talous- ja kiinteistökohtaiseen käyttöön, saattaa aluehallintovirastolta lupaa veden ottoa (VL luku 3 § ja 4 §). ELY-keskuksen näkemyksen mukaan on mahdollista, että esimerkiksi kairaus- ja lähtökohtaisesti ole rinnastettavissa tavanomaiseen kiinteistökohtaiseen vedenottoon.

ELY-keskus edellyttää, että kairausveden ottoa ei saa tehdä pienituloisista luonnonvesistöistä.

ELY-keskus esittää lupamääräyksissä huomioitavaksi

Lähteistä ei saa ottaa kairausvettä ja kajoavassa toiminnassa suojaetäisyyttä reunasta lukien (VL 2. luku 11 §).

Kairaussoija ei saa päästä valumaan pölyä ja muukaan koneellinen tutkimustoiminta ja kuormitusta vesistöihin.

Yhtiön tulee esittää tarkka tutkimusvuosittain hyvässä ajoin ennen tutkimusta.

Malminetsintätoiminnan kairausjäljet, aiheuttamat jäljet malminetsintäalueella luonnonmukaiseen tilaan etsintätoiminnan jälkeen.

Muuta

ELY-keskus toteaa, että kaikessa toiminnassa on turmelemasta alueen luontoa enempää kuin on välttämätöntä. Maastoajoneuvoilla tapahtua olemassa olevilla yksityisteillä talviteillä. Moottoriajoneuvoilla liikkumista sulan maan aikana.

ELY-keskus suosittelee kairauksessa kairauskiertoa ja soijan talteenottoa.

ELY-keskus suosittelee, että maahan kaivauksilla maan ollessa roudassa ja

ELY-keskuksen näkemyksen mukaan esitettyä kaivoslain 11 §:n kohdassa 5 tarkoitettua haittaa.

Alueella ei ole maanteiden tiealueita

Asiakirjan hyväksyminen

Tämä asiakirja on sähköisesti hyväksytty
asianhallintajärjestelmässä. Asian on
Mykkänen ja ratkaissut ylitarkastaja
hyväksynnästä on asiakirjan viimeisel-

*Lausunnon antamiseen ovat osallistuneet Alueidenkäyttö ja
pohjavesiyksiköstä ylitarkastaja Löytynoja Jaakko,
liikennevastuualueelta Liikennejärjestelmäasiantuntija Aaltonen Tommi,
pohjavesien suojeluryhmästä ylitarkastaja Isa Witick,
ympäristönsuojelun ryhmäpäällikkö Päivi Karttunen, vesistöyksiköstä
ylitarkastaja Lotta Eklund ja vesilain valvonta ylitarkastaja Mika
Savolainen.*

LIITTEET/ BILAGOR

JAKELU/ SÄNDLISTTAurvalliisuus- ja kemiikaalivirasto TUKES

TIEDOKSI / FÖR KÄNNEDOM

Tämä asiakirja EPOELY/102/2020 on hyväksytty sähköisesti
har godkänts elektroniskt

Kullas Johanna 22.04.2024 10:31

Mykkänen Johanna 22.04.2024 10:35