

KUULUTUS

Turvallisuus- ja kemikaalivirasto (Tukes) on ilmoittanut, että se on valinnut seuraavan hakijan kaivoslaitoksen

Hakija: Keliber Technology
Alueen nimi: Syväjärvi 3
Lupatunnus: ML20:1020
Alueen sijainti: Kaustinen, Kerkko 1155a

Päätökseen saa kaivoslain (621/2011) 102 §:n hallinto-oikeudenvalitus on tehtävä kirjallisesti 30 päivän kuluessa päätöksen julkaisusta. Päätöksen tiedoksi saannin katsotaan toteutuneen julkaisusta lähtien. Päätöksen julkaisusta lähtien on menettävä.

Päätös on nähtävillä Internetissä: <https://www.tukes.fi/um/jalavitukset>

Tieto päätöksen antamisesta on saatavilla myös suoraan alueen toimittajilta.

Lisätietoja: kaivosasiat@tukes.fi (Puhelinnumero: 029 5052 000)

Kuulutus 14.6.2024

Pidetään 22.7.2024 asti

Keliber Technology
Toholammintie 496
69600 Kokkola ja Kaustinen

PÄÄTÖS MALMINETSINTÄLUVAN VOIMASSAOLOJAN JATKAMISESTA JA SITÄ KOSKEVA MÄÄRÄYS TÄYTÄNTÖÖNPANOSTA MUUTOKSENHAUSTA HUOLIMATTA

Hakija: Keliber Technology
Y-tunnus 014335
Suomi

Yhteystiedot: Keliber Technology
Toholammintie 496
69600 Kokkola ja Kaustinen

Lisätietoja antaa:

Pentti Grönholm
pentti.gronholm@sibanyestillwater.com

Alueen nimi: Syväjärvi
Alueen sijainti: Kokkola ja Kaustinen

Jatkoaikakauden alkuaikana 7.11.2024 edellisestä voimassa ollut lupa on tehty todennut hakemuksen täyttävän kaivoslain 34 §:n mukaisesti 2020 oikeuspäivämäärästä alkaen.

Hakemuksen tarkoituksella (621/2011) on tarkistettu ja tarkistettu.

PÄÄTÖS

Turvallisuus- ja kemikaalivirasto (Tukes) (621/2011)
Keliber Technology Oyj:n esittämä kaivoslain 34 §:n mukaisesti 2020 oikeuspäivämäärästä alkaen
ML2018:0120

Perustelut: Hakija on osoittanut, että lupa on täytetty edellytykset täyttävällä tavalla. Luvan voima on pidetty voimassa. Tässä malminetsintäluvan perusteella on annettu tarpeelliset lupamääräykset yleisten ja yksityisten kaivoslain (621/2011) 51 §.

Malminetsintäluvan nojalla luvan haltijalla on oltava valmiina luonnonvara- ja ympäristöministeriön (MTEM) geologisten muotoilun ja kaivoslain 34 §:n mukaisesti annettujen määräysten mukaisesti toimittava kaivoslain 34 §:n mukaisesti 2020 oikeuspäivämäärästä alkaen.

Päätöksen voimassaolo

Malmi netsintäalupaakäytäntö päätöksellä (621/2011) e(nuotä ääksen lainvoimaiseksi tulosta.

Perustelut: Hakija on hakenut malmi netsintäalupaakäytäntöä mukaisesti. Mikäli luvan haltija haluaa malmi netsintäalupaakäytäntöä sen voimassaoloajan luvan haltijan toimittaa kaivosviranomai malmi netsintäalueen raukeamisesta (Kaivoslaki 169 §).

Päätöksen täytäntöönpano

Kaivoslain (621/2011) 169 §:n mukaisesti lupapäättös on aloitettava, kun siihen oikeuttava lupapäättös on velvoitteet on suoritettu. Kaivosviranomai nollalla antavat päätöksellä määräyksen perustellus jolloin luvassa yksilöityihin toimenpiteisiin noudattaen.

Jos asianomaisen toimenpiteen suorittaminen on lupaa, saa toimenpiteen kuitenkin aloittaa val lainvoiman tai toiminnan aloittamiseen on viranomaiselta.

Keliber Teollisuus Oy on pyytänyt päätöksellä määrätä 169 §:n mukaisesti ja perustellut hakemuksessa.

Tukes määrää kaivoslain (621/2011) 169 §:n lupamääräyksessä 1-2) (määräyksen yksilöity hio valituksesta huolimatta ryhdyä toteuttamaan sällittuja myös aikaisemmin voimassa olleessa

Tutkimustoimenpiteet (1-2) lupamääräyksen mukaisesti malmi netsintäalupaakäytäntöä määrättyä mukaisesti asetettu, ja muut edellytykset toteutetaan tarkoitettujen jätteen käsittelylaitosten korvaamisesta varten, sekä 169 §:ssä mainittujen korvaamiseksi, jotka päätöksen kumoaminen tai Toimet on suorittamaan siten luvan jatkoajan lupamääräyksiä noudattaen. Luvan haltija voi malmi netsintätutkimuksiin, joihin ei kaivoslain mukaisesti lupaa.

Luvan haltijalle on tiedotettava, että malmi netsintätöitä perehtyneet tässä luvassa annettuihin määräyksiin.

Malmi netsintäalueet

Pinta-ala: 115,17 ha

Alueen sijainti: Riihimäki

Sijainti: Kiokkola ja Kaustinen

Alueen tarkempi sijainti ja rajat ilmapöytäkartasta (Liite 1)

Malmi netsintäalueen suorittamaa eluonnetusta

metriä lähempänä täysimääräisen tarkoitettua pihapiiriä tai erityiseen otakami yhteensä kuuluva kka mi se os la ää aiheuttaa haittaa ihmisille tai luonnolle.

Alueetsatrake mmi n

Lupaal ML 2018:0120 3(14) kka mi se os la ää aiheuttaa haittaa ihmisille tai luonnolle. Kauti se al u t e al j ta m a k u o p a a l l u e s e e n v ä l i t t ö m ä s s ä l ä h e Rapasaaren -kka mi se os la ää aiheuttaa haittaa ihmisille tai luonnolle. Outoveden louhosalueiden ja Päivänevän Malminet sailnut eäellulpaat tai s e h e i v ä y y d e s s ä s e ä l u s e i i j t a i t t m u i t a l u o n n o n s u o p p e k a l u o e i j t e a l , m ä i k ä p o h j a v e s i a l u e

Otaksuma mineraaleista

Alueella asettamiseksi kiihdyttäväksi otaksumien hakija otaksumien olot ja tiu mi a

Yleisten ja yksityisten leltius ja maan käyttöä koskevat kriteerit ja pe

1. Määräytysten sisältö on tarkoituksenmukainen ja selkeä. Määräytysten sisältö on selkeä ja yksiselitteinen.

Tämän malminetsintäluvan nojalla on toteutettava ja soveltaa seuraavia malminetsintämenetelmiä:

1. Geofysikaaliset ja geokemialliset tai vaikutus tutkimusmenetelmät
2. Koneellisesti -tehtäväti otaksumien (tutkimus- ja kairaus)
3. Tutkimuskäivannot ja tutkimusajat

Perustelut: Kuten edellä on mainittu, nämä menetelmät ovat välttämättä tarpeellisia ja kalliimpia kuin muut menetelmät. Jotta kaivosten edustajille jatkollisuus ja tehokas malminetsintä olisi mahdollista, on otaksumien käyttöä rajoitettava.

2. Määräytysten sisältö on selkeä ja yksiselitteinen

Malminetsintäluvan haltijan on vuosittain suoritettava tutkimus- ja mittaukset, jotka on tarkoitettu vuosittain asetettujen vaatimusten täyttämiseksi. Tutkimus- ja mittaukset on tehtävä jatkuvasti ja yksiselitteisesti. Ohjeet on tarkoitettu voimaan kalenterivuoden alusta alkaen. Ohjeet on tarkoitettu voimaan kalenterivuoden alusta alkaen. Ohjeet on tarkoitettu voimaan loppuun mennessä, ellei toisin ohjeisteta.

Perustelut: Kuten edellä on mainittu, nämä menetelmät ovat välttämättä tarpeellisia ja kalliimpia kuin muut menetelmät. Jotta kaivosten edustajille jatkollisuus ja tehokas malminetsintä olisi mahdollista, on otaksumien käyttöä rajoitettava.

3. Määräys kiitoimenpiteiden ajankohdasta ja ilmoittami

Kun malminetsintäalue suoritetaan, takio k...
 haltij...
 haltij...
 haltij...

1) välittömästi saatettava malminetsintäalue y...
 poistettava väliaikaiset rakennelmat...
 siistimisestä sekä...
 Malminetsintäalueen haltijan on tehtävä ki...
 malminetsintäalueeseen kuulj...
 toimenpiteet on...
 päättymispäivästä sekä kuvaus toteutetuista j...

2) kuuden kuukauden kuluessa luovut...
 tutkimukseen liij...
 Kaivosviranomaisen ohjeistaa hakijoita tarke...
 Tukeis...
 Tukeis...

Perust...
 kai...
 kai...

4. Määräys kaivannaisjätteen...
 4. Määräys kaivannaisjätteen...
 4. Määräys kaivannaisjätteen...

Malminetsinnästä tässä luvassa sallitui...
 synny kaivannaisjätettä. Malminetsintäalueen ha...
 ja kiviainesjätteen synnyn ehkäisemisestä, se...
 hyödyntämisestä tai käsittelemisestä.

Perust...
 kai...
 kai...

5. Määräys ilmoituksesta...
 5. Määräys ilmoituksesta...
 5. Määräys ilmoituksesta...

Malminetsintäalueen...
 alueeseen ki...
 ja muille oikeud...
 sekä välia...

Malminetsintäalueen haltijan on ilmoitettava m...
 viran...
 viran...

- Tukesille,
- toimiva...
- Mi...

Perust...
 kai...
 kai...

6. Määräys nentsintäaluetta koskevan lupajärjestyksen aikataulusta

Kaivosviranomaisen esittämien maanalaisten kaivos- ja kaivosten aikataulujen mukaisesti voidaan päättää ML 2018:0120:n mukaisesti luvan haltija haluanneen maanalaisten kaivosten osittaisen lopettamisen aikataulusta.

Perustelut: Määräyksen perusteena on kaivoslain 67 § ja Opetusministeriön tulli- ja tullitarkastusyksikön suunnitelma sekä seikka, etteivät luvassa sallitun aluerajauksen sisällä estä tai vaikeakohdistuvia käyttötarpeita, voida käyttää alueella.

7. Määräys vakuuden asettamisesta

Tähän malminetsintäalueeseen on määrätty lupakohtainen suuruisen vakuuden asettamisesta nentsintäaluetta koskevan lupajärjestyksen mukaisesti perustettavien kaivosten osittaisen lopettamisen vastustajien vakuuden asettamisesta. Vakuus on asetettu kaivoslain (621/2011) 15 §:ssä tarkoitettujen vahingonkorvausten korvaamisesta, 169 §:ssä mainittujen korvaamiseksi, jotka päätöksen kumoaminen tai sekä muiden kaivoslakiin perustuvien vesivahingon korvausten tarkoitettu lupan siirto ei vapauta vakuuttajaa.

Perustelut: Määräyksen perusteena on kaivoslain 111 §. Vakuus asetetaan kaivosviranomaisen malmi- ja kaivosaluetta koskevan lupajärjestyksen mukaisesti vakuuden asettamisesta perustettavien kaivosten osittaisen lopettamisen vastustajien vakuuden asettamisesta. Kaivosviranomaisen on arvioitua toiminnasta aiheutuvien vahingonkorvausten erityispiirteitä, sekä lupajärjestyksen mukaisesti huomioiden ja päätynyt määrätty vakuusajan kuluksi tutkimus- ja selvityskustannusten korvaus. Vakuus on asetettu kaivoslain (621/2011) 15 §:ssä tarkoitettujen vahingonkorvausten korvaamisesta, 169 §:ssä mainittujen korvaamiseksi, jotka päätöksen kumoaminen tai sekä muiden kaivoslakiin perustuvien vesivahingon korvausten tarkoitettu lupan siirto ei vapauta vakuuttajaa.

8. Määräys malminetsintä- ja malminetsintäalueen käyttöä koskevista rajoituksista

Malminetsintä- ja malminetsintäalueella liikenteen ja kaivosten kannalta välttämättömiin toimenpiteisiin ei aiheudu kohtuudella vältettävissä olevia merkittäviä muutoksia luonnonolosuhteisiin ja ympäristöön.

piintavesijojojen ja kastamajien sekä kasvien kasvupa

Tämän päätöksen tarkoituksena on varmistaa malmi- ja sinkki-alueiden rajasta toiminnan kannalta välttämättömien maastoliikenneläisten ja ympäristön kannalta välttämättömien käyttöalueiden vettä, mutta jos kairauksessa toimittava siten kuin vesistö- ja ympäristö- ja maankäyttö- ja rakennusministeriön (MRL) 2. luvun 11. §:n mukaisesti on otettava aina huomioon ympäristönsuojelun ja maankäytön ohjeiden mukaisesti. Jos on otettava huomioon riittävin suojatietoina ja -keinoina (erityisesti 30 v. sisällä) on huolehdittava siitä, ettei syväkairauksissa vesistöihin missään tilanteessa, eikä muukaan kuormittusta malmi- ja sinkki-alueiden ja muusta malmi- ja sinkki-aiheutua merkittäviä muutoksi luonnonolosuhteisiin.

Malmi- ja sinkki-alueen haltijan on kairauksen päätyttyä maakaivosputken paikalleen jäädessä mansettitulesta ja suojasta. Kairaputket, jotka on rakennettu kairaputken päät on peitettävä metallisillä ja muovisilla puupaaluin, joissa on kairauspaikan tunnisteen sijainti on tehtävä välittömästi töiden loputtua.

Perustelut: Malmi- ja sinkki-alueen haltijan on huolehdittava alueesta tai sen menetettyään viipymättä turvallisuuden vaatimaan kuntoon, sekä luonnonmukaiseen tilaan (621/2011) 11 §:n mukaisesti.

9. Määräykset ei syyksijäyksen edun kannalta välttämättömiä liittöistä seikoista

Malmi- ja sinkki-alueen haltijan on rajoitettava maastoliikenneläisten ja ympäristön kannalta välttämättömien liikenneväylien niistä ei aiheudu kohtuudella vältettävissä. Vaikka tässä malmi- ja sinkki-alueen sallitut ympäristöön, malmi- ja sinkki-alueen vaikutus ympäristöön on otettava huomioon laajuudessa kuin

Tässä malmi- ja sinkki-alueen sallitut tutkimukset tuilla malmi- ja sinkki-alueiden edessä olevien kairauksien aiheuttamista haittoja muulle elinkeinoalalle. Sallituilla tutkimustoimilla ei myöskään aiheutuisi harvinaisista arvokkaiden luonnonesiintymien olennaisia haittoja tai muuta merkittävää vahinkoa. Suoritetaan päätöksessä sallituilla menetelmillä

Tällä malmi- ja sinkki-alueella ei ole tarkoituksenaan kukaan vastavastaavia toimenpiteitä, eikä alueen hallitusten, kohteella on toteutettavissa. Kukaan katsoa häiritsevän merkittävästi Suomen ympäristönsuojelua ja maankäyttö- ja rakennusministeriön (MRL) 2. luvun 11. §:n mukaisesti. Tarkastetaan perustelut (MRL 2. luvun 11 §:n mukaisesti) ja uhkatarkistukset tulevaisuudessa. Tässä luonnissa kirjassa syiksi tai tulevaisuuden uhkatarkistukset

Voimassa olevassa luonnissa olevien alueiden -ajalauseiden kanssa

1-mekinnuonnsuojelulain nojalla suojeltu alue 78 §:n perusteella suojellun ja EU:ninistä äämittaydii s levähdyspaikka jtanika hävittämi ebehej tyheikentär

Luonnonsuojelulain 70 §:n mukaisesti rauhoit erityisesti eläinten lisääntymisaijana, tärke niiden elämänsierron kakinneallteat tyyär Kleislält ä ept oij kaoi Et ePöhj anma a kes keU kysel ta, tai Tukesilt a. Rauho koskevissa asioissa toimi valt äSiuronne nkU p äkwisr. an o

Malmi netsinatä iju anä uhyvei sessä tä jöin ennen tutk tarkka tutki mussuunnitelma toimenpiteineen tutki mussuunnitelma tulee toimenpiteitä antm Eabn oks keskuksel L ä h ö a i s e s a m i a l t i j a l l a e i o l e k a i v o s l i n v e n t o i n t i v e l v o i t t a i s u u t o t n a t o k k a s v i o l a t i s k u s s a e i , a a t e e i k ä s e l l a i s t a e d e l l y t e t ä m u i l t a k a a n s a m m a n k ä y t t ö m u o d o t e h a u s k o p e b u a l u e i

Perustelut: Tutki mussuunnitelman esittä toimenpiteisiin voidaan tarvittaessa va on mahdollista kaivoslain valvovienmenapit ted vaikutusta ja tarvittaessa antaa stuaor-ken rittamisesta. Kai vosl a / N i a (6 2 1 / 2 0 1 2) 2 1 §

Siirtymienleu ellu pal uje ä ll up ä isiuk launmian en ad rk an ä -pyr telemaan niin, että j lau on teamiassis ak ääytkekö ä p i a n i u k n i a c h d a o l paljon K y s t ä k i s k l o i a i l k u l e t u u h i e s ä s i y ä l i t e s ä ä i s u l a t i o n i a - a m i n n a n h a r j o i t t a j a n o n o l t a v a s e l v i l l ä t o i m i n t n i i d e n h a l l i n n a s t a s e k ä h a i t a l l i s t e n v a i k u t u s t k i m u s j a n ä y t t j e o i n o t t a o n a d a u r e a n i a l s a t a k i s t a u t a i l i i k k h e u t n a a p e r ä ä k n o j v a h (t u u e t e) a u i o n r a i t a t j a a j n k o h t a m a m a p e r t y n y t .

Perus M ä l ä u ä y s p ä i r v o s t l u a i r k (6 2 1 / 2 0 1 1) e t l s i n s t v a n h a l t i j a n o n r a j o u t e m ä h ä m ä n m ä s i n h ä t s u k i m u s t y ö n k a n n a l t a v ä l t t ä m ä t t ö m i i n t o i m t a v a s i t e n , e t t ä n i i s t ä e i a i h e u d u k o h t s i t y i s e n e d u m a l l m i u n k e t a s i n t t ä l u v a a m a j l a n i h ä t s n ä s t ä j a m u u s t a m a l m i n e t s i n t ä a l u e e n k ä y

- 1) haittaa ihmisten terveydelle tai vaa
- 2) olennaista haittaa muulle elinkeinot
- 3) merkittävä u o n m o n o b b o s i a t e i s s a ;
- 4) harvinaisten tai arvokkaiden luonnon
- 5) merkittävää maisemallista haittaa.

10. Määräys malminetsintäkorvauksen suuruudesta ja r

Alueella voimassa olevan kaivoslain (503/1965) ja 90/1968 9134v/i l i s i (5) j a v o s t a i n (6 2 1 / 2 0 1 1) m m k 2 0 1 8 n o 1 m 2 (3) k o l m e n v u o t t a m ä p ä ä t ö s j a t k a a m a l m i n e t s i n t u o l t u v a M a l m i n e t s i n t ä l u v a n h a l t i j a n o n m a k s e t t a v a m a l m i o m i s t a j i l l e v u l o u v ä r s t k a a k o e r l v t a a s e r a s i m m ä i 4 0 e l u t r ä o a v o i h e h t a a j ä l t l a u v a n k o l m a n n e l t a 5 0 v o i e m a s a a o h e h t u a a d r e i l v o i m a s a j a o m a l m i n e t s i n t ä a l u e e s t a - a l l a s k e t a a j o k l a o k e m t a i m u i d e n r e k i s t e r - ä l y k s i k t ö i i r d e ä n o s a , l t a h e p h t n ä a r i n

Malmi netsintäkorvaus on ensimmäisellä päivällä ts kun malmi netsintälupa on tullut lainvoimaiseksi vastaavana ajankohdalla hakijan on ilmoitettava kokonaisuorituksesta kirjallisesti kaivovet.

Mikäli hakija pienentää tai muuttaa tässä p muutoshakemuksella, määräytyy uusi malmi netsi tämän lupapäätöksen maksupäivästä alkaen mukana.

Perustelut: Määräys perustuu kaivoslain malmi netsintäkorvauksen suuruudesta ja joissa säädetään malmi netsintäluvan rajoitusta 152§:ään jossa asiantuntijamaisen on oikeus lain säännösten noudattamisen valvontaa tämän lain velvoitteet koskevat

11. Määräys luvkojen ja korvausten siirtämisestä

Malmi netsintäkorvauksen määräys on voimassa alkaen 1.1.2024 (621/2023) luvusta toiminnasta aiheutuneet vahingot korvauksesta toisin säädetään.

Perustelut: Määräys on voimassa 1621/2023:1§:ään, jossa säädetään vahinkojen ja haittojen korvaamisesta

Hakemuksen käsittely

Jatkoaikakausi:	17.11.2022
Täytäntöönpanomääräyshakemus:	20.3.2023
Täydennyspyyntö: Tukes (pyydetty 15.11.2024):	15.11.2024
Täydennys: Maanomistajatiedot:	2.2.2024
Kuulutus jatkoaikahakemuksesta:	15.2.2024
Kuulutus täytäntöönpanomääräyshakemuksesta:	15.2.2024
Lausuntopyyntö: Tukes:	15.2.2024
Jatkoaikapäätös: Tukes:	16.2.2024

Lupahakemuksesta tiedottaminen

Tukes tiedottanut 15.2.2024 Keski-Pohjanmaalla sijaitsevan Kokkolanielmin kirkon alueella sijaitsevan maan hakemuksen on ollut nähtävillä 15.2.2024.

Asianosaisia maanomistajia on tiedotettu (Keski-Pohjanmaa)

Lausunnot ja pyydytetyt oivaimet 15.2.2024 päivämääränkin jälkeen toimitetut lausunnot ja

Lausuntopyyntö ja lausunnot hakemuksesta

Hakemuksesta otettiin lausuntopyyntö ja saatu laus

- 1) Tukesliausuntopyy ä ~~Käätust~~ **Ky n n a 1 5 . 2 ..2 0 2 4**
Ka use n kamttai lausun(nloini t7e. 34.)2 0 2 4
- 2) Tukesin lausunto ~~Ko k y k o b a n k a t u p e r i 2 0 2 4 .~~
Kokkol an kaupunki ei antanut lausuntoa.
- 3) Tukesin lausuntopyy ä ~~Et e R o h j a n n ä - l y o s k u k s e l l e 2 0 2 4~~
Et e R o h j a n n ä - l y o s k u k s e n ant 2 2 2 0 2 4 (4a 5) s.t.u on
- 4) Tukesliausuntopyy ä ~~h r e t k ö H t y R e m l u s r e d i l l e . e 2 ..2 0 2 4~~
K. H. Renlundin ~~r e m l u s r e d i~~ lausuntoa.

Muistutukset ja mielipiteet

Hakemuksen johdosta ei ~~miesli~~ ~~pitte~~ ~~ymä~~ ~~istutuksi~~ a ~~t~~
Henkilötietoihin sovelletaan tietosuojalasta (GDPR).

Hakija

Hakija ~~ll p e y d e t y t y s t ä~~

Tukesin kannanotto lausunnoissa ja muistutuksissa es

Lausunnoissa, ~~ma~~ ~~istutuksi~~ ~~stä~~ ~~asiat~~ ~~on~~ ~~otet~~
huomiioon lupamääräyksiin.

Tiedoksi luvan haltijalle

Kaivoslain (621/2011) suhde muuhun lainsäädäntöön

Sen lisäksi, mitä kaivoslaissa säädetään ~~muu~~ ~~ba~~
asiaa ratkaistaessa ja muutoin tämän lain
luonnonsuojelulain 23 artiklan 5 kohdan 2 momentin
mukaan ~~tö~~ ~~aken~~ ~~(n~~ ~~1~~ ~~3~~ ~~2~~ ~~/~~ ~~a~~ ~~1~~ ~~9~~ ~~0~~ ~~0~~ ~~§~~ ~~(~~ ~~5~~ ~~8~~ ~~7~~ ~~/~~ ~~2~~ ~~0~~ ~~1~~ ~~0~~ ~~)~~ ~~on~~ ~~h~~ ~~(~~ ~~0~~ ~~8~~ ~~4~~ ~~8~~ ~~/~~ ~~1~~ ~~9~~ ~~9~~ ~~0~~ ~~)~~
säteilyn ~~(~~ ~~5~~ ~~8~~ ~~2~~ ~~/~~ ~~1~~ ~~9~~ ~~9~~ ~~1~~ ~~)~~ ~~ine~~ ~~(~~ ~~0~~ ~~9~~ ~~0~~ ~~/~~ ~~1~~ ~~9~~ ~~8~~ ~~7~~ ~~)~~ ~~ina~~ ~~ism~~ ~~(~~ ~~2~~ ~~9~~ ~~5~~ ~~6~~ ~~/~~ ~~1~~ ~~9~~ ~~8~~ ~~8~~ ~~)~~ ;
maastoliikenne ~~(~~ ~~e~~ ~~1~~ ~~7~~ ~~1~~ ~~/~~ ~~1~~ ~~0~~ ~~9~~ ~~5~~ ~~)~~ ~~ä~~ ~~a~~ ~~p~~ ~~o~~ ~~t~~ ~~o~~ ~~t~~ ~~u~~ ~~r~~ ~~v~~ ~~a~~ ~~(~~ ~~4~~ ~~9~~ ~~4~~ ~~s~~ ~~2~~ ~~0~~ ~~0~~ ~~v~~ ~~e~~ ~~l~~ ~~l~~ ~~ä~~ ~~2~~ ~~0~~ ~~1~~ ~~1~~ ~~)~~
Malmi netsintäluvun haltijan on aina noudatettava
muita kansainvälisiä sopimuksia.

Maastossa liikkuminen

Maastoliikennelain (171/2005) mukaisesti: kaivoslaissa
tarkoitettulla malmi netsintäalueella ja 30 met
ajoneuvolla liikennests ajaneille yhtä ~~al~~ ~~tki~~ ~~ys~~ ~~en~~ ~~ol~~
asianomaisessa malmi netsintäluvassa tai kaivo
välttämättömässä ~~M~~ ~~ä~~ ~~k~~ ~~ä~~ ~~i~~ ~~l~~ ~~i~~ ~~k~~ ~~k~~ ~~m~~ ~~ä~~ ~~n~~ ~~i~~ ~~s~~ ~~e~~ ~~s~~ ~~i~~ ~~n~~ ~~t~~ ~~ä~~ ~~al~~ ~~ue~~ ~~r~~ ~~aj~~ ~~aut~~
on rajoitettu (esim. luonnonsuojelualue), tämä
alueen ~~s~~ ~~t~~ ~~a~~ ~~l~~ ~~v~~ ~~a~~ ~~i~~ ~~s~~ ~~i~~ ~~n~~ ~~na~~ ~~av~~ ~~a~~ ~~n~~ ~~v~~ ~~ir~~ ~~a~~ ~~n~~ ~~o~~ ~~m~~ ~~a~~ ~~i~~ ~~s~~ ~~e~~ ~~n~~ ~~s~~ ~~u~~ ~~o~~ ~~s~~ ~~t~~ ~~u~~ ~~m~~ ~~u~~ ~~s~~ .

Viitattu epämaääräyksien alumiinetsintäluvan haltija
 malmi netsintä ja malmi netsintäalueen käyttö
 toimenpiteiden alumiinetsinnästä ei saa aiheutua merkittäviä
 harvinaisten tai arvokkaiden aineiden vähenemistä tai
 maisemallista haittaa koivon oimukuitien tuotantoon
 säilyttäminen aiheuttaa vahingot on korvattava maanomistajalle.

Luvan muuttamiseksi

Malmi netsintäluvan (621/2011) ja (621/2011) alumiinetsintäluvan
 malmi netsintäluvan (621/2011) alumiinetsintäluvan (621/2011) alumiinetsintäluvan
 että lupamääräyksiä on tarpeen tarkistaa. Luvan
 muuttamista lupamääräysten tarkistamiseksi,
 muuttaa.

Kaivosviranomaispäätettävä, että malmi netsintä
 asiaa koskevan ilmoituksen. Luvan haltija on
 tarkoituksena ei enää ole harjoittaa lupaan perustuvaa
 ilmoitusta avuttua kaivosviranomaiselle.

Luvan voimassa pitäminen

Malmi netsintäluvan voimassaolon jatkamisen
 (621/2011) 61 §:ssä, sekä (505/2023) 61a §:ssä

Kaivoslain (621/2011) 61 §:n mukaisesti voimassa
 enintään kolme vuotta kerrallaan siten, että
 vuotta.

Kaivoslain (621/2011) 61 §:n mukaisesti voimassa
 edellytyksenä on, että:

- 1) malmi netsintä on ollut tehokasta ja järjestettyä
- 2) esiintymän hyödyntämismahdollisuuksien selvitys
- 3) lupamääräyksiä ja työsuojelun osalta
- 4) voimassaolo ei aiheudu kohtuutonta edullisuutta.

Kaivoslain (621/2011) 61 §:n mukaisesti voimassaolon
 lupaviranomaiselle on ennen luvan voimassaolon
 lupaharkinnan kannalta tarpeelliset ja luotettavat
 jatkamisen edellytykset.

Kaivostoiminnasta annetun valtioneuvoston asetuksen
 hakemuksesta tulee käydä ilmi lupahakemuksessa
 merkittävät muutokset sekä asianosaisissa taustatiedoissa
 mukaisesti tulevat liitteet ja niiden sisältö.

- 1) hakemuksen kohteena olevan alueen luokitus
- 2) alueelle kohdistuneiden tutkimuskustannusten
- 3) esiintymän hyödyntämismahdollisuuksien selvitys
- 4) perustelut aluerajaukselle.

Lisäksi hakemus tulee esittää lupahakemuksena

(621 / 2011 §) s s ä .

Lupapäätöksestä tiedot

Lupapäätös on toimitettu päätöksen antopäivänä

- Keliiber Töyd.h(nod koigjya)

Jäljennös päättökisamisttöä iuv änä

- Kausakunnalle
- Kokkolan kaupungille,
- EtePöhjan Enkenskukkselle,
- K. H. Remusadhe
- niille, jotka ovat jäljennöstä erikseen pyyt

Päätöksen antamimeist et

- maanomistajille
- asianosaisille, joita asia erityisesti koske
- muistutuksen esittäjille
- niille, jotka ilmoitusta ovat erikseen pyytää

Lupaviranomainen on tiedotkeskuitpohjantmasat eh p ä ä päätöksen antopäivänä.

Tukes toimittaa Maanmittauslaitoksen rekettävää kiinteistöjen järjestelmään.

Perus Päätöksestä tiedottaminen ja siinä kaivoslain (621/2011) lupapäätöksen t

Päätös maksu

Tästä päätöksestä 39 e. Litsäävkäs imalkusvua no ns a aj- p l a t a käsi t t e May kt ulou n j at ah eoruki löst öhallinnan palveluke

Maksu perustuu hakemuksen viireille tull Turval-J äsk emi kaaliviraston 20/2011 llisist

Muutoksenhaku

Tähän päätökseen saa kaivoslainoj al (621/2011) valit **Vaalihankil-önk eut een**.

Valitus on tehtävä kirjallisesti 30 päivän ku §). Päätökseksi saannin katsotaan tapahtuneen julkaisemista eteenä olevasta valitusosoituksesta meneteltävä.

Päätöksestä perittävästä maksusta valitetaan s

Lisätietoja

kaivosasiat @ t u k e H. efi ik ti a i P u y l a i k t a r, k a p u t h a j a 29 5052

Asian on esittänyt Heli Kytölä ja Piia Harkki. Asiasta on käsitellyt Keskitalo Oy:n johtaja ja asiakasvaltuuskunta. Tämä asiakirja on allekirjoitettu sähköisesti ajankohdan voi varmistaa allekirjoitusta klikkaamalla sähköisesti. Jos asiakirjaa suositellaan, on se jätettävä alkuperäiskappaleeseen. Sähköinen asiakirja on alkuperäiskappale, eikä paperitulosteesta. Alkuperäisen sähköisen asiakirjasta.

LIITTEET

- Liite 1 ML 2018 : 0120 neuvonta
- Liite 2 Tilakohtaiset mallit ja tuseintilalupa
- Liite 3 Asianomaiset kirjot
- Liite 4 Kaustisen kunnan lausunto
- Liite 5 Eteläisen kunnan lausunto

VALITUSOSOTUS**Valitusviranomainen**

Päätökseen saa hakea muutosta keuhkokuumeen tuomiopiirissä pääosa tässä päätöksessä Toimivaltainen oikeusvalvonta mainittu valitus Valitusosoitettuaan valitusviranomaiselle ajassa -diakduhdm kirjamoona.

Valitusaika

Valitus on tehtävä kirjallisesti 30 päi Päätöksen tiedoksi saannesta astesmätnæmät päätöksen julkaisemisesta.

Valitusoikeus

Malmi netsintälupaa, kaivoslupaa ja k päätökseen, mainitun luvan voimassa o muuttamista ja peruuttamista oksotsokienviananna lopettamis päätökseen saa hakea muutosta 1) asianomainen; 2) rekisteröity yhdistys tai säätiö, terveyden luonnonsuojelun taikka asu edistäminen ja ruokakias esääntuöj edmi ant t y s y my olevat ympäristövaiikutukset ilmenevät; 3) toiminnan sijaintikunta tai muu kun vaikutukset ilmenevät; 4) elinkeinijkae nnyne päristökeskus ja ymluei satsä etua valvova viranomainen; 5) saamelaiskäräjät sillä perusteella, saamelai sten oikeutta alkuperäiskansana kulttuuriaan; 6) kolttien kyläkoöäslusväsää ptearuksd iete heikentäääl ukellitaa kolttien elinolosuhte i elinkeinoja. Kai vosviranomaisella on lisäksi oikeus hal loinkeous on muuttanut s e k u t m e k e n m ä ä p ä ä ä t

Valituksen sisältö

Valituskirjelmässä on ilmoitettava

- päätös, johon haetaan muutosta
- miltä kohdista päätökseen haetaan muu vaaditaan tehtäväksi
- perusteet, joilla muutosta vaaditaan
- valittajainnämä ja kot
- postiosoite ja puhelinnumero, joihin voidaan toimittaa

Jos valittajan puhevaltaa käyttää hänen tai jos valituksen laittilpanavabnt ujsokki ur ilmoitettava myös tämän nimi ja kotikunta Valittajan, laillisen edustajan tai asiellei valituskirjelmää toimiteta sähköi

Valituksen liitteet

Valituskirjelmään on liitettävä

- päätös, johon haetaan muutosta va
jäljennöksenä
- asiakirjat, joihin valittaja vetoaa
aikaisemmin toimitettu viranomaisell
- asiamehen valtakirja

Valituskojelmittäminen perille

Valituskirjelmän voi viedä valittaja i
Valituskojelmävaihtoehtona myös lähettää p
sähköpostilla. Postitään välittömästi
valitusajan viimeisenä päivänä ennen
oikeudessa kirjaamon -10.k15.l osastio
tai sähköpostilla) toimitetun valituski
käytetään viastaanottolaitteessa tai tie
viimeisenä päivään perätyöskä.

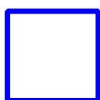
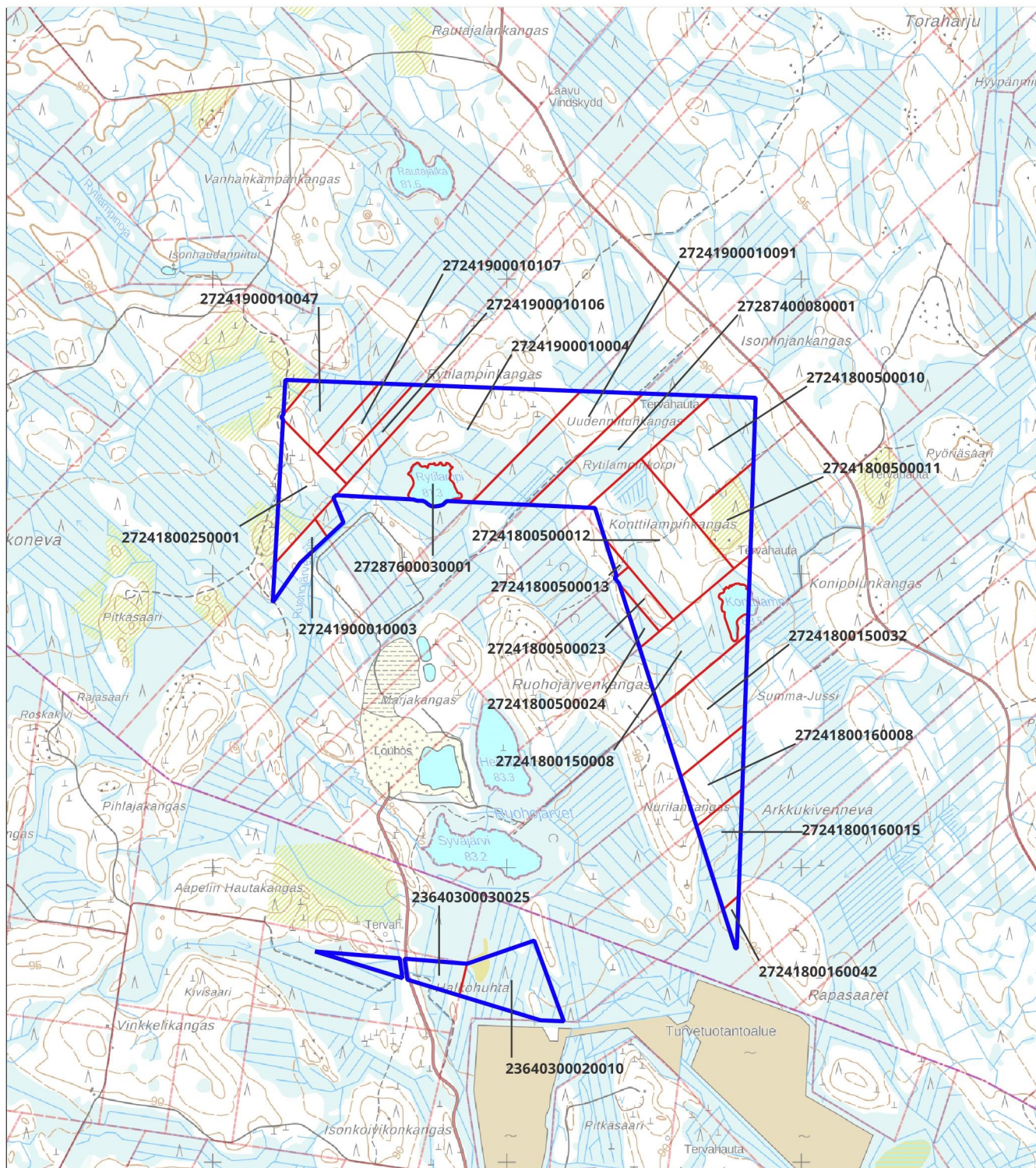
Valittajalta -oikeudenkäynnin käynnistämiseksi
Tuomistuinten ja eriytymistuinten asiointipalvelusta p
maksuista annetussa laissa (701/1993)
tapauksista, joissa maksua ei peritä.
Toimivaltiosuhteiden yhteystiedot muutoks

Vaasan hallinto

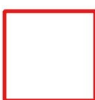
käyntiosoite: Korkeimman oikeuden 65101 VAASA
postiosoite: PL 204, 65101 VAASA
puhelinvaihe: 029 56 42611
faksi: 029 56 42760
sähköpostiosoite: hao@oikeus.fi

Valituksen voi tehdä myös hallinto- ja erityistuomioistuinten asiointipalvelussa

osoitteessa: <https://asiointi.oikeus.fi/hallinto>



Malminetsintäluva-alue



Kiinteistörajat

Mittakaava 1:20 000

Keliber Technology Oy
Syväjärvi 3-4
ML2018:0120

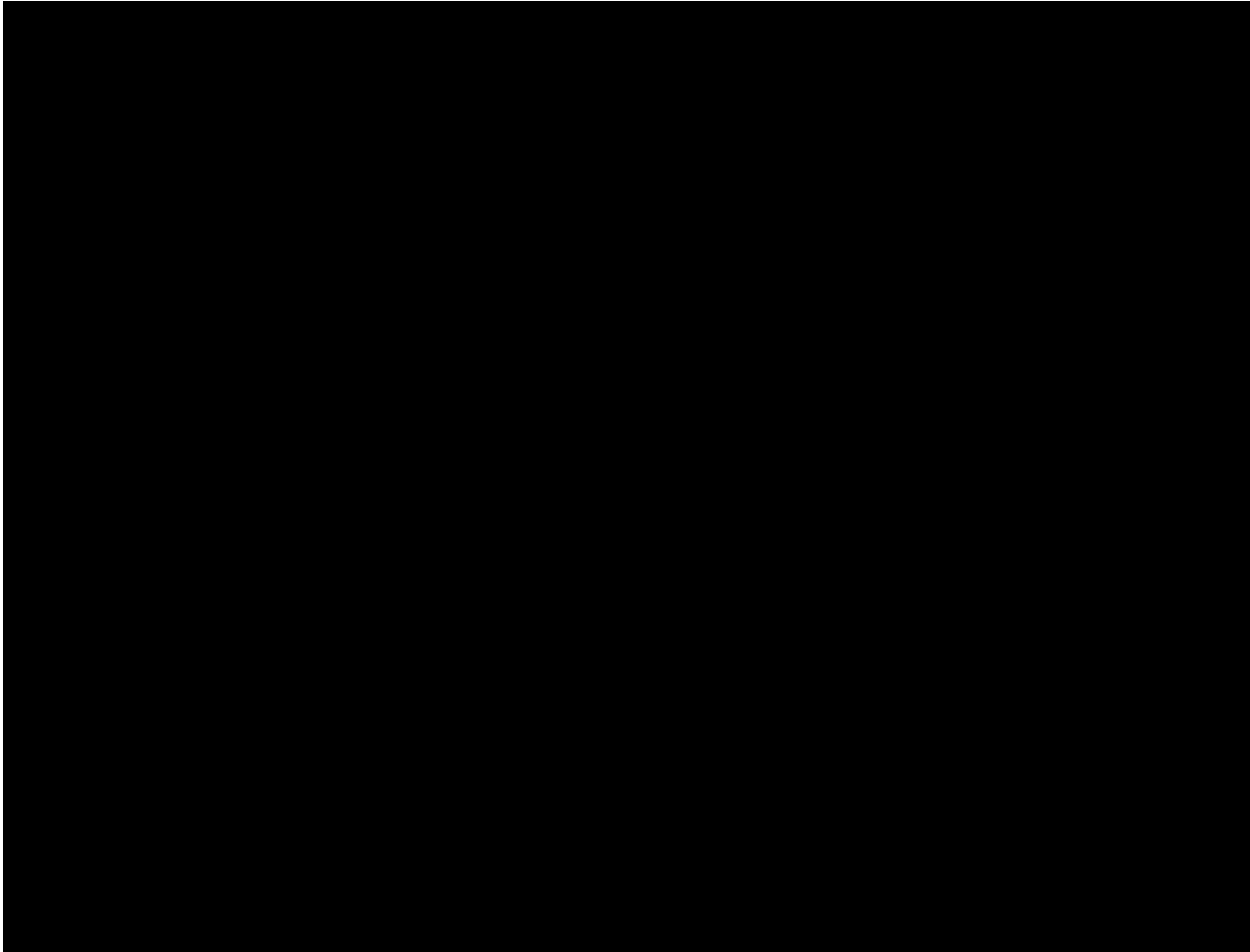
tukes
Turvallisuus- ja kemikaalivirasto

ML2018:0120 Syväjärvi 3-4
Tilakohtaiset pinta-alat

Tila rek. No:	Pinta-ala:
236-403-2-10	5,84
236-403-3-25	1,77
236-403-3-25	0,96
272-876-3-1	1,88
272-418-50-13	0,33
272-419-1-47	4,25
272-418-50-23	1,44
272-419-1-91	7,95
272-419-1-106	2,51
272-419-1-107	3,09
272-419-1-3	1,68
272-418-16-8	3,95
272-418-50-12	12,77
272-418-50-24	0,93
272-419-1-4	17,51
272-418-16-42	0,49
272-418-25-1	6,10
272-876-3-1	1,17
272-418-15-32	7,65
272-418-50-11	4,15
272-418-15-8	7,68
272-418-50-10	9,49
272-874-8-1	8,46
272-418-16-15	3,70

Yhteensä: 115,75 ha

ML2018:0120 Syväjärvi 3-4
Asianosaiset maanomistajat:



Lausunto jatkoaikahakemuksesta malminetsinnässä / Keliber Technology Oy / Syväjärvi 3 - 4

KHALL 04.03.2024 § 55
98/11.01.00.03/2024

Valmistelija ympäristötarkastaja Pia-Lena Närhi puh .040 7393 977

Syväjärvi 3-4 malminetsintälupa-alueen läheisyydessä sijaitsee Syväjärven ja Tuoreet-saarten litiumesiintymät. Syväjärven litiumesiintymän malmivarannot ovat 2,8 Mt ja Tuoreetsaarten 1,4 Mt.

Alueella on jo suoritettu tutkimuksia syväkairauksin, 353 m. Syväkairauksia on tarkoituksena jatkaa alueella. Malminetsintälupa-alue pysyy samana kuin aikaisemmassa hakemuksessa.

Lausuntopyyntö karttoineen on nähtävänä sähköisessä kokoushallinnassa.

Esittelijä Kunnanjohtaja Minna Nikander

Esitys Kunnanhallitus toteaa, että sillä ei ole lausuttavaa jatkoaikahakemuksesta.

Päätös Hyväksyttiin.

Asianmukaisesti allekirjoitetusta ja tarkastetusta pöytäkirjasta kirjoitetun otteen oikeaksi todistaa:

07.03.2024

Annika Rauma
hallintosihteeri

Kaustisen kunta

Ote pöytäkirjasta

Kunnanhallitus

§ 55

04.03.2024

Muutoksenhakuohje koskee pykälää: § 55

Muutoksenhakukielto

Päätökseen, joka koskee vain asian valmistelua tai täytäntöönpanoa, ei saa kuntalain 136 §:n mukaan hakea muutosta.



Vastaaottajan organisaatio
Turvallisuus- ja kemikaalivirasto Tukes
PL 66
00521 HELSINKI

Viite / Referens

Kaivoslain 37§ mukainen malminetsintälupa, Keliber Oy, ML2018:0121, Rapasaari, Kaustinen

Turvallisuus- ja kemikaalivirasto (Tukes) on kaivoslain 37 §:n nojalla pyytänyt Etelä-Pohjanmaan ELY-keskus) lausuntoa liitteenä olevassa hakemuksessa esitetyistä olosuhteista ja mahdollisista vaikutuksista malmi- ja kaivosaluetta koskevaan kaivoslain (621/2011) 37 §:n mukaisesti toteutettavalle, jolle hakija esittää yhteensä 64,90 ha.

Hakija ilmoittaa hakemuksissaan, että vähäisestä ympäristön- ja luonnonsuojelun näytteenottomenetelmät (timanttikairaus ja moreeninäytteenotto) vaikuttavat ympäristöolosuhteista aiheutuva kairauksen kohdealueelta ja sen lähialueelta aiheuttamiseksi.

Lausuntoa on pyydetty siitä, onko kohteesta aiheutuva mahdollisuus aiheuttaa merkittäviä vaikutuksia ympäristöön ilman, että niistä on kaivoslain (621/2011) 37 §:n mukaisesti syytä olettaa.

- 1) haittaa ihmisten terveydelle tai vaarantaa elämäntilannetta;
- 2) merkittäviä muutoksia luonnonolosuhteisiin;
- 3) harvinaisten tai arvokkaiden luonnonsuojelukohteiden vahingoittumista;
- 4) merkittävää maisemallista haittaa.

Lisäksi on pyydetty tietoa siitä, onko kohteesta aiheutuva merkittäviä vaikutuksia ympäristöön tai muuhun ympäristöön.

Etelä-Pohjanmaan ELY-keskuksen lausunto

Natura 2000 -verkosto ja luonnonsuojelualueet

Haetulla malmi n etsintä alueella ei ole perustettuja luonnonsuojelualueita tai luonnonsuojeluohjelmiin kuuluvia alueita.

Pohjavesialueet, lähteet ja vesistöt

Laaksoissa, savikerrosten läpi kairattua pohjavesiä varautua paineellinen pohjaveden olemassaolo alla on karkearakeisia, vettä johtavia kiviä lopettaa, jotta pohjaveden purkautumista kairareitit tulisi tulpata pohjaveden purkautumista.

Toiminnassa tulee huomioida myös mahdolliset talousvesikaiivot ja jättää etsintätoiminnan kaivoveden laadun ja määrän heikkenemisen toimijan on syytä selvittää alueen vesistöjen maakaapeleiden reitit, jotta etsintätoiminnan vaurioita.

Edellä mainitut asiat huomioiden alueella ei välttämättä ennakkoarvioiden mukaan aiheutua merkittäviä pohjavesivaikutuksia tai pohjavesin laadun heikkenemistä. Pohjavesin pohjavettä on maaperässä kaikkialla ja pohjavesin ja ympäristönsuojelun mukaisesti mahdollisista vesiin kohdistuvista haitoista muassa tarvittaviin korjaus- ja korvaus- toimenpiteisiin.

Hakemusalueella ei sijaitse peruskartan mukaisesti kukaan vesistö, kuitenkin, että alueella voi olla myös Luonnontilaisen lähteen luonnontilan vesistöä, joka on kielletty (VL 2. luku 11 §), ellei siitä ole erillistä lupaa.

Vesistöihin on maahan kajoavassa toiminnassa riittävät suojavyöhykkeet, ettei maahan kajoavissa vesistöihin esim. tulvan mukana.

Puron uoman luonnontilan säilymistä koskevat vaatimukset (VL 3. luku 2 §). Tämä tulee huomioida.

Keliber Technology Oy:n malmi n etsintä alueella on yli 900 ha ja sijoittuvat kaikki alueella olevat paineita. Hakemuksissa esitetyt malmi n etsintä alueet ovat pieniä, mutta rajoittuvat kaikki olemassa oleviin malmi n etsintä alupa- alueisiin tai

alueisiin. Vaikutukset kohdistuvat Ullavan alueille ja niiden osavalmu-alueille.

Valtioneuvoston hyväksymässä vesienhoidon suunnitelmassa Ullavan joen ekologinen tila on luokiteltu kyllä-kattavasti biologista tietoa, jonka perusteella Päällyslevät ja pohjaeläimet antavat hyvän tilan arvot. Fysikaalis-kemialliset parametrit, kuten fosfori (49,34 µg/l), osoittaa huonomman tilan raja-arvoja. Ullavan joen pH-mittaus on ylipuolella. Kemiallinen tila on luokiteltu kyllä-kaukokulkeuman vuoksi. Asiiantuntija-arvio elohopeapitoisuuden arvioitu olevan kyllä-kattavasti on luokiteltu tyydyttäväksi. Eteenkin Näätingin ajoittaisia happamuushaittoja esiintyy tilan raja-arvoa (mitattuna 95,76 µg/l) ylittävällä tilan raja-arvoa (mitattuna 1320,83 µg/l) ylittävällä vesi muodostuman haasteena hyvän tilan kyllä-kattavasti päällyslevien prosentuaalinen mallinkasvu ja runsaussuhteita suhteessa saman tyyppisen muodostettuun vertailuyhteisöön. Näätinkin vesi muodostumaksi, joten purosta ei ole tehty suunnittelun ekologista luokittelua, mutta Oy:n taustaselvityksien perusteella puro vaikuttaa puuroa kuormittaa sekä maa- ja metsä-Ravinnekuormitus on kohollaan, mutta vesi Näätinginjoessa esiintyy taimenia. Taimien happamoitumiselle ja kiintoainekuormitusta tavoitettavaksi on hyvä ekologinen tila taustavastuunottavien vesistöjä ovat nyt jo

Vaikka vaikutuksia voidaan olettaa olevan syytä noudattaa varovaisuutta, välttää mahdollisuuksien mukaan stabilisointi maa- tai puusilloilla. Tilapäisten siltojen varovaisuutta ja välttää turhan kiintoainetta. Ajoreittejä on syytä tarkistaa lumen sulatuksesta ettei toiminnan jälkeen on jäänyt syviä jonoja josta voi muodostua elohopean metyylimetalli. Metyylielohopean myrkyllisyys, sekä elohopean suurempi kuin epäorgaaninen elohopea. kertyminen ravintoketjussa. Jos syviä jonoja maan pinta ennallistaa, jottei vesistöjä tai kiintoaineen mukaan ravinteita. Hyvä Näätinginjoessa, jossa esiintyy arvokas vesi määrä on pienempi. Toiminta, joka suotavaa Näätinginjoen lähettävillä ja koskematta metsätaloudessakin käytössä.

Näiden malminetsintäalupa-alueista haas joka rajoittuu suoraan Näätinkiojan ja sijoittuu Näätinkiojan molemmille puolille edes tilapäisiä maatai puusiltoja hyönteiskäyttöön ja puusiltoja hyönteiskäyttöön ei voi välttää.

Hakemuksesta ei tarkemmin selviä käytettävissä olevia valmiiteluita/toimenpiteitä kaivamaan happamia sulfaattimaita, tulokset niiden valuminen ojien kautta varten tarvittavissa ojien ylityksissä heikennetä yläpuolisten alueiden maankäytöstä (riittävän suuret rummut kynnnyksiä).

Rauhoitetut, erityisesti suojeltavat ja uhanalaiset lajit

Malminetsintäalueelta ei ole tiedossa silmälläpidettävien kasvilajien esiintymistä.

Voimassa olevassa Louhosalueiden ja riikkipuutalouden hakemusalueelle sijoittuu laajalti SL:n alueilla suojeltu alueen osa/kohde. Alueen perusteella suojellun ja EU:n luontodirektiivin lisäntymis- ja levähdyspaikka tai -alueen heikentäminen on kielletty.

Malminetsintään liittyvässä toiminnassa luontodirektiivin eläinlajien lisäntymisen hävittäminen ja heikentäminen on kielletty. Lisäntymisen hävittäminen sekä rauhoitettuihin eläinlajeihin tahallinen tappaminen ja häiritseminen on kielletty. Vahingoittaminen on luonnonsuojelulain mukaisesti kielletty.

Tarkempia tutkimussuunnitelmiä laadittuina ajantasaiset esiintymätiedot Suomen luonnonsuojelun Sensitiivisten lajien tiedot edellyttävät.

Veden ottaminen

ELY-keskus ei ole vesitalousasioissa luonnonsuojelun valtion valvontaviranomaisena ja ottaa huomioon vesitaloushankkeiden luvanvaraisuuteen liittyvän oikeuden tarvetta tarkastella aina p...

Ilmoitus veden ottamisesta: veden ottaa 2 luvun 15 §:n mukaisesti pinta- ja pölyilmoituksen ELY -keskukselle, jos otetaan m³/vrk, eikä ottaminen edellytä vesilain lupaa.

Oikeus ottaa vettä toisen alueelta: ELY-keskus vesilain 4 luvun säännöksiin, joiden mukaisesti otetaan toisen alueelta muuhun kuin talous- ja kiinteistökohtaiseen käyttöön, saattaa aluehallintovirastolta lupaa veden ottamiseen (2 luku 3 § ja 4 §). ELY-keskuksen näkemyksen mukaan on mahdollista, että kairausta voidaan tehdä lähtökohtaisesti ole rinnastettavissa tavalliseen kiinteistökohtaiseen vedenottoon.

ELY-keskus edellyttää, että kairausta ei tehdä pienituloisista luonnonvesistöistä.

ELY-keskus esittää lupamääräyksissä huomioitavaksi

Lähteistä ei saa ottaa kairausvettä ja kajoavassa toiminnassa suojatäisyysalueiden reunasta lukien (VL 2. luku 11 §).

Kairaussoija ei saa päästä valumaan pölyä muukaan koneellinen tutkimustoiminta ja kuormitusta vesistöihin.

Yhtiön tulee esittää tarkka tutkimus vuosittain hyvissä ajoin ennen tutkimusta.

Malmi etsintätoiminnan kairausjäljet, aiheuttamat jäljet malmi etsintäalueella luonnonmukaiseen tilaan etsintätoiminnan jälkeen.

Muuta

ELY-keskus toteaa, että kaikessa toiminnassa on turmellemasta alueen luontoa enempää kuin on välttämätöntä. Maastoajoneuvoilla tapahtua olemassa olevilla yksityisteillä talviteillä. Moottoriajoneuvoilla liikkumalla sulan maan aikana.

ELY-keskus suosittelee kairauksessa kairauskiertoa ja soijan talteenottoa.

ELY-keskus suosittelee, että maahan kaivaukset suoraan maan ollessa roudassa ja

ELY-keskuksen näkemyksen mukaan esitetty kaivoslain 11 §:n kohdassa 5 tarkoitetut haittaa.

Alueella ei ole maanteiden tiealueita.

Asiakirjan hyväksyminen

Tämä asiakirja on sähköisesti hyväksytty asiakirjajärjestelmässä. Asian on ratkaissut ylitarastaja ja Mykkänen ja ratkaissut ylitarastaja ja hyväksynnästä on asiakirjan viimeisellä

Lausunnon antamiseen ovat osallistuneet Alueidenkäyttö ja pohjavesiyksiköstä ylitarastaja Löytynoja Jaakko, liikennevastuualueelta Liikennejärjestelmäasiiantuntija Aaltonen Tommi, pohjavesien suojeluryhmästä ylitarastaja Isa Witick, ympäristönsuojelun ryhmäpäällikkö Päivi Karttunen, vesistöyksiköstä ylitarastaja Lotta Eklund ja vesilain valvonta ylitarastaja Mika Savolainen.

LIITTEET/ BILAGOR

JAKELU/ SÄNDLISTTAurvallisuus- ja kemikaalivirasto TUKES

TIEDOKSI / FÖR KÄNNEDOM

Tämä asiakirja EPOELY/2017/2019 on hyväksytty sähköisesti
EPOELY/2017/2019 har godkänts elektroniskt

Esittelijä Mykkänen Johanna 22.04.2024 17:01

Ratkaisija Kullas Johanna 23.04.2024 09:03