



Talousarvioraportti

1.1.-31.3.2026

Talousarvio 2025

Raportti 1 ajalta 1.1. - 31.3.2026

Yleinen talouskehitys

Kuntatalouden tilanne pysyy haastavana kuluvana vuonna. Verotulojen kasvun piristyminen vahvistaa vuosikatteen 3,2 mrd. euroon, mutta tilikauden tulos heikkenee noin 200 milj. euroon, mikä on noin 460 milj. euroa edellisvuotta heikompi. Heikkeneminen johtuu osin siitä, että edellisvuoden tulosta nostivat kertaluonteiset myyntituotot, jotka eivät vaikuta enää kuluvana vuonna. Myös toiminnan ja investointien rahavirta heikkenee noin 200 milj. eurolla –1,1 mrd. euroon.

Kuntien talouspaineita lisäävät sovitut palkkaratkaisut, työttömyysetuuksien kasvaneet rahoitusvastuut, valtionosuuksiin kohdistuvat leikkaukset ja välttämättömät investoinnit. Toimintakulujen kasvun taustalla on etenkin henkilöstökustannusten kasvu ja palkankorotukset ovat suurimmillaan lähivuosina. Henkilöstökustannuksia hillitsee osin kuntien omat sopeutustoimet. Kuntatyönantajien henkilöstösäästökyselyn mukaan kunnat ja kuntayhtymät pyrkivät sopeuttamaan kuluvana vuonna henkilöstömenojaan noin 147 milj. eurolla. Kuntatalouden kehitysarvioon kuntien ja kuntayhtymien sopeutustoimia on sisällytetty 100 milj. euroa, sillä saavutetut säästöt ovat yleensä toteutuneet hieman ennakoitua pienempinä.

Kuntien valtionosuudet kasvavat kuluvana vuonna suotuisasti. Kasvua tukevat erityisesti kustannustenjaon tarkistus ja indeksikorotukset. Valtionosuuksia pienentävät kuitenkin samanaikaisesti muun muassa hallituksen aiemmin päättämät sopeutustoimet, kuten indeksijarru sekä valtionosuuksien tason lasku. Tulojen ja menojen epätasapainosta huolimatta vain hieman yli kymmenen kunnista nosti kuluvan vuoden kunnallisveroprosenttiaan.

Kaustisen taloudesta

Maaliskuun 2026 lopun tulos on hieman plussalla (3 522 euroa). Tuloksen pienuuteen vaikuttaa osaltaan se, että kiinteistöverotilityksiä kertyy kunnalle suuremmassa määrin vasta heinäkuusta alkaen. Toimintatuottoja on kertynyt 31.3.2026 mennessä 2,6 % talousarviossa ennakoitua vähemmän eli reilut 153 000 euroa vähemmän. Palvelujen ostoon on ensimmäisen kvartaalin aikana mennyt yli 60 000 euroa budjetoitua enemmän. Aineiden, tarvikkeiden ja tavaroiden hankintaan on kulunut rahaa 3,1 % arvioitua enemmän eli euroissa n. 45 000 euroa enemmän.

Myös kunnan maksamat avustukset ovat toteutuneet ensimmäisen kvartaalin aikana ennakoitua suurempina (4,1 % yli budjetoidun).

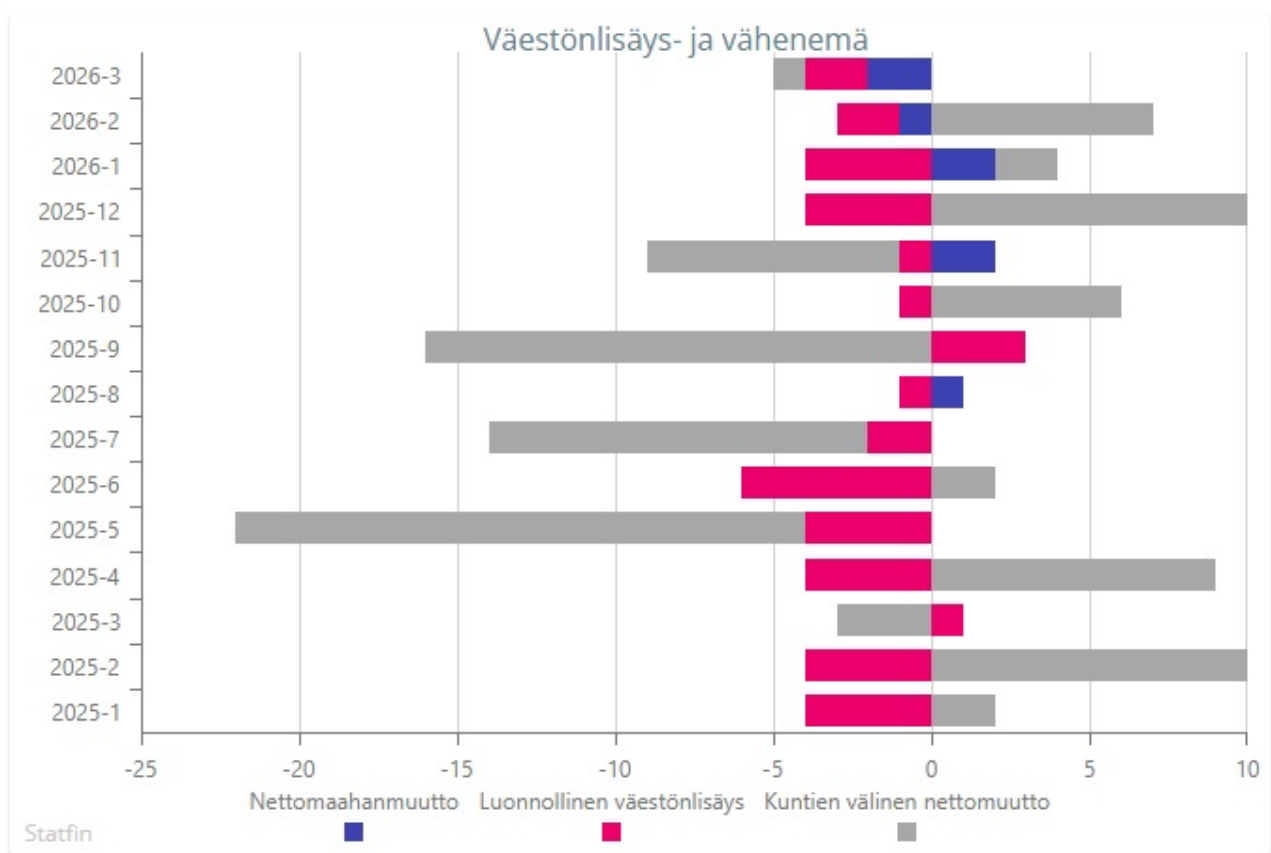
Kunnan korkomenot ovat pysyneet ensimmäisen kvartaalin aikana maltillisina, mutta toisen kvartaalin aikana osassa kunnan lainoista korkomenot kasvavat korontarkistusten myötä jopa nelinkertaisiksi. Valtionosuuksien ja verotulojen odotetaan toteutuvan talousarvion mukaisina.

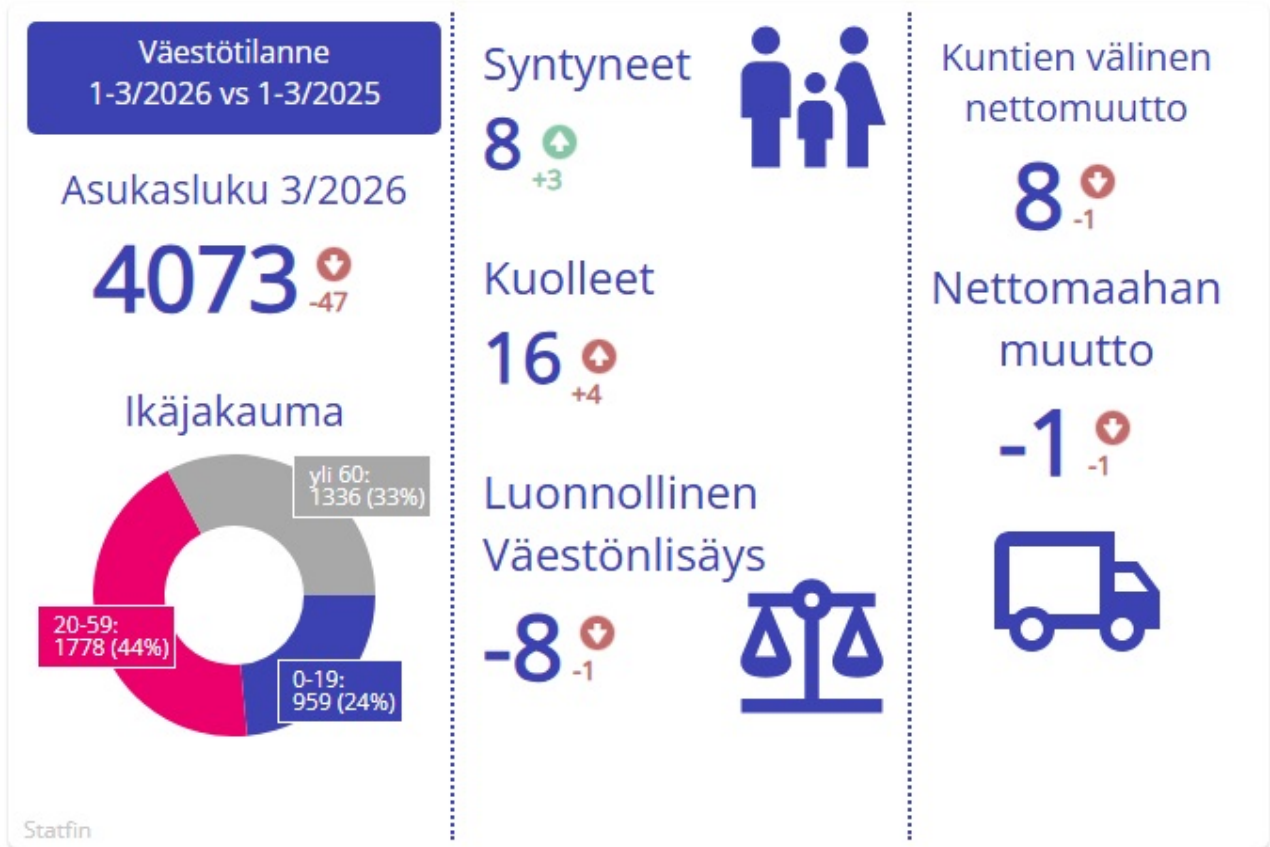
Investointimenot olivat ensimmäisen kvartaalin aikana yhteensä 291 290 euroa. Toiminnan ja investointien rahavirta oli puolestaan 144 087 euroa eli investointeja on vielä nyt alkuvuosi pystytty maksamaan toiminnan tuotoilla.

Kaustisella 1.6.2026

Minna Nikander
kunnanjohtaja

Väestökehitys

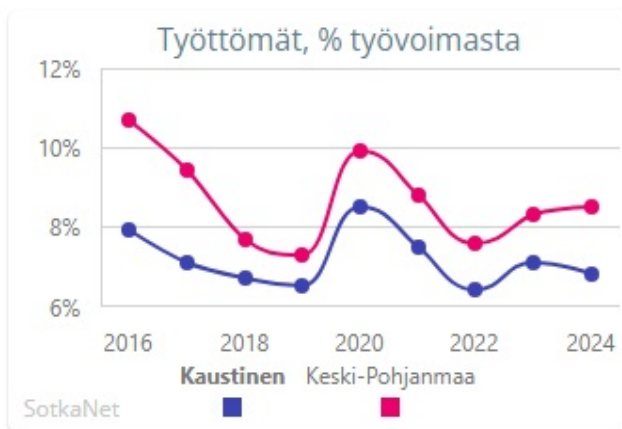


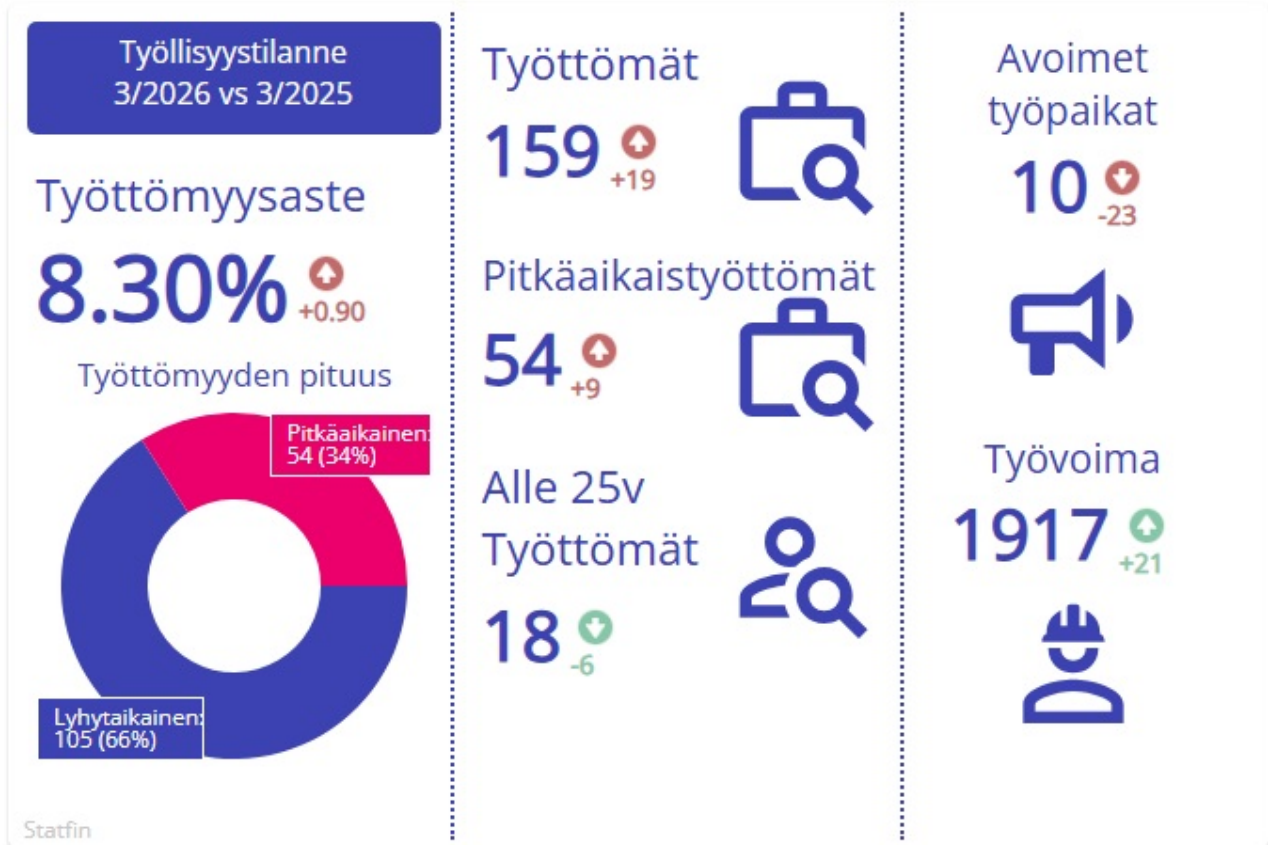


Väestökehitys

Kaustisen väkiluku on pienentynyt maaliskuun 2026 loppuun mennessä 47 henkilöllä verrattuna vastaavaan ajankohtaan edellisessä vuonna (31.3.2026 Kaustisen väkiluku oli 4 073, kun 31.3.2025 väkiluku oli 4 121 henkilöä). Uusia kaustislaisia on ensimmäisen kvartaalin aikana syntynyt yhteensä 8 lasta. Ensimmäisen kvartaalin aikana on kuollut yhteensä 16 henkilöä. Muuttoliike sekä kuntaan että kunnasta on hiljentynyt viimevuotisesta: Kaustiselle muuttaneita kolmen ensimmäisen kuukauden aikana on yhteensä 28 henkilöä (v. 2025 40 henkilöä) ja täältä muuttaneita puolestaan yhteensä 20 henkilöä (vuonna 2025 30 henkilöä).

Työllisyysluvut





Työllisyysluvut

Työllisyystilanne on heikentynyt verrattuna viime vuoteen: maaliskuun 2026 työttömyysaste oli meillä 8,3 %, kun se vuosi sitten oli 7,4 %. Työttömänä oli maaliskuun lopulla yhteensä 159 henkilöä, kun puolestaan 31.3.2025 oli yhteensä 140 henkilöä työttömänä. Alle 25-vuotiaiden työttömyys on supistunut kuudella nuorella (nyt 18 nuorta) vuoden takaisesta tilanteesta (v. 2025 24 nuorta): Pitkäaikaistyöttömyys on sen sijaan jatkanut kasvuaan: pitkäaikaistyöttömänä oli peräti 54 henkilöä (v. 2025 45 henkilöä). Vastaavasti avoimien työpaikkojen määrä on supistunut runsaasti vuodentakaisesta tilanteesta: maaliskuun 2026 lopulla avoimia työpaikkoja oli vain 10 kpl, kun vuosi sitten vastaava luku oli 33 kpl.

Tuloslaskelma

Ulkoinen/sisäinen	Toteuma 1-3/2026	Toteuma 1-3/2025	Muutos € ed vuoteen	TA+muu 2026	Tot %
Toimintatuotot	1 344 002	1 233 694	110 308	5 968 910	22,5 %
Myyntituotot	531 933	485 513	46 420	2 683 184	19,8 %
Maksutuotot	55 667	32 665	23 002	207 528	26,8 %
Tuet ja avustukset	50 651	37 300	13 352	290 444	17,4 %
Muut toimintatuotot	705 750	678 217	27 533	2 787 754	25,3 %
Vuokratuotot	665 324	649 933	15 391	2 686 654	24,8 %
Muut tuotot	40 426	28 284	12 142	101 100	40,0 %
Toimintakulut	-4 794 203	-4 623 473	-170 730	-18 929 922	25,3 %
Henkilöstökulut	-2 330 022	-2 282 504	-47 518	-9 650 823	24,1 %
Palkat ja palkkiot	-1 886 760	-1 848 524	-38 236	-7 837 342	24,1 %
Henkilösivukulut	-443 262	-433 980	-9 282	-1 813 481	24,4 %
Eläkekulut	-386 239	-378 958	-7 281	-1 554 036	24,9 %
Muut henkilösivukulut	-57 023	-55 023	-2 000	-259 445	22,0 %
Palvelujen ostot	-1 322 871	-1 285 836	-37 035	-5 049 283	26,2 %
Asiakaspalvelujen ostot	-26 586	-56 291	29 705	-264 837	10,0 %
Muiden palvelujen ostot	-1 296 285	-1 229 545	-66 740	-4 784 446	27,1 %
Aineet, tarvikkeet ja tavarat	-407 988	-388 799	-19 189	-1 450 522	28,1 %
Avustukset	-197 259	-162 896	-34 362	-676 878	29,1 %
Muut toimintakulut	-536 063	-503 438	-32 625	-2 102 416	25,5 %
Vuokrakulut	-505 810	-468 246	-37 564	-2 005 657	25,2 %
Muut kulut	-30 253	-35 192	4 939	-96 759	31,3 %
Toimintakate	-3 450 201	-3 389 779	-60 422	-12 961 012	26,6 %
Verotulot	2 525 587	2 387 344	138 243	9 347 000	27,0 %
Valtionosuudet	1 478 382	1 506 033	-27 651	6 249 144	23,7 %
Kunnan peruspalvelujen valtionosuus	1 101 114	1 073 979	27 135	4 434 693	24,8 %
Muut valtionosuudet	377 268	432 054	-54 786	1 814 451	20,8 %
Rahoitustuotot ja -kulut	-134 400	-142 611	8 211	-865 000	15,5 %
Korkotuotot	9 019	6 805	2 214	0	0,0 %
Muut rahoitustuotot	1 604	3 835	-2 231	21 000	7,6 %
Korkokulut	-143 913	-152 116	8 203	-880 000	16,4 %
Muut rahoituskulut	-1 109	-1 134	25	-6 000	18,5 %
Vuosikate	419 368	360 987	58 381	1 770 132	23,7 %
Poistot ja arvonalentumiset	-410 558	-420 977	10 419	-1 664 840	24,7 %
Suunnitelman mukaiset poistot	-410 558	-420 977	10 419	-1 664 840	24,7 %
Tilikauden tulos	8 810	-59 989	68 800	105 292	8,4 %
Tilikauden ylijäämä/alijäämä	8 810	-59 989	68 800	105 292	8,4 %

Tase

VASTAAVAA	Alkusaldo	Kauden saldo	Vuoden alusta
A PYSYVÄT VASTAAVAT	43 200 666,38	-137 513,15	43 063 153,23
I Aineettomat hyödykkeet	176 259,28	-10 278,81	165 980,47
1. Aineettomat oikeudet	2 140,87	0,00	2 140,87
2. Muut pitkävaikutteiset menot	174 118,41	-10 278,81	163 839,60
II Aineelliset hyödykkeet	33 661 341,28	-124 997,44	33 536 343,84
1. Maa- ja vesialueet (sis. arvonkorotukset)	2 340 565,84	13 656,85	2 354 222,69
2. Rakennukset	25 594 408,31	-233 251,50	25 361 156,81
3. Kiinteät rakenteet ja laitteet	4 727 637,23	-128 247,72	4 599 389,51
4. Koneet ja kalusto	415 616,53	-11 248,89	404 367,64
5. Muut aineelliset hyödykkeet	396 962,57	0,00	396 962,57
III Sijoitukset	9 363 065,82	-2 236,90	9 360 828,92
1. Osakkeet ja osuudet	8 897 979,47	0,00	8 897 979,47
4. Muut saamiset	465 086,35	-2 236,90	462 849,45
B TOIMEKSIANTOJEN VARAT	19 195,39	0,00	19 195,39
2. Lahjoitusrahastojen varat	19 195,39	0,00	19 195,39
3. Muut toimeksiantojen varat	0,00	0,00	0,00
C VAIHTUVAT VASTAAVAT	1 162 243,81	-167 262,06	994 981,75
I Vaihto-omaisuus	43 301,18	2 522,02	45 823,20
1. Aineet ja tarvikkeet	43 301,18	2 522,02	45 823,20
II Saamiset	2 434 872,84	-147 537,71	2 287 335,13
Pitkäaikaiset saamiset	1 845 282,77	67 903,13	1 913 185,90
2. Lainasaamiset	1 845 282,77	67 903,13	1 913 185,90
Lyhytaikaiset saamiset	589 590,07	-215 440,84	374 149,23
1. Myyntisaamiset	335 384,41	-115 058,62	220 325,79
3. Muut saamiset	153 715,89	77 501,71	231 217,60
4. Siirtosaamiset	100 489,77	-177 883,93	-77 394,16
IV Rahat ja pankkisaamiset	-1 315 930,21	-22 246,37	-1 338 176,58
VASTAAVAA YHTEENSÄ	44 382 105,58	-304 775,21	44 077 330,37

VASTATTAVAA	Alkusaldo	Kauden saldo	Vuoden alusta
A OMA PÄÄOMA	13 245 784,84	8 810,39	13 254 595,23
I Peruspääoma	9 390 468,39	0,00	9 390 468,39
IV Edellisten tilikaudien ylijäämä (alijäämä)	3 725 981,72	0,00	3 725 981,72
V Tilikauden ylijäämä (alijäämä)	129 334,73	8 810,39	138 145,12
D TOIMEKSIANTOJEN PÄÄOMAT	101 425,54	-1 617,76	99 807,78
1. Valtion toimeksiannot	0,00	0,00	0,00
2. Lahjoitusrahastojen pääomat	97 689,14	-1 426,00	96 263,14
3. Muut toimeksiantojen pääomat	3 736,40	-191,76	3 544,64
E VIERAS PÄÄOMA	31 034 895,20	-311 967,84	30 722 927,36
I Pitkäaikainen	22 226 380,69	-224 003,34	22 002 377,35
2. Lainat rahoitus- ja vakuutuslaitoksilta	21 087 202,00	-226 676,72	20 860 525,28
3. Lainat julkisyhteisöiltä	0,00	0,00	0,00
5. Saadut ennakot	22 225,41	0,00	22 225,41
7. Muut velat/Liittymismaksut ja muut velat	1 116 953,28	2 673,38	1 119 626,66
II Lyhytaikainen	8 808 514,51	-87 964,50	8 720 550,01
1. Joukkovelkakirjalainat	4 620 000,00	600 000,00	5 220 000,00
2. Lainat rahoitus- ja vakuutuslaitoksilta	2 054 417,00	-786 610,68	1 267 806,32
3. Lainat julkisyhteisöiltä	0,00	0,00	0,00
4. Lainat muilta luotonantajilta	0,00	0,00	0,00
5. Saadut ennakot	148 802,25	10 425,92	159 228,17
6. Ostovelat	848 964,65	236 544,21	1 085 508,86
7. Muut velat/Liittymismaksut ja muut velat	177 326,09	-105 034,69	72 291,40
8. Siirtovelat	959 004,52	-43 289,26	915 715,26
VASTATTAVAA YHTEENSÄ	44 382 105,58	-304 775,21	44 077 330,37

Rahoituslaskelma

Rahoituslaskelma	Tot. 1-3/2026	Tot. 1-3/2025
Toiminnan rahavirta		
Vuosikate	419 368,22	360 987,43
Toiminnan rahavirta yhteensä	419 368,22	360 987,43
Investointien rahavirta		
Investointimenot	-291 290,23	-217 682,75
Pysyvien vastaavien hyödykkeiden luovutustulot	16 008,65	0,00
Investointien rahavirta yhteensä	-275 281,58	-217 682,75
Toiminnan ja investointien rahavirta	144 086,64	143 304,68
Rahoituksen rahavirta		
Antolainauksen muutokset		
Antolainasaamisten lisäys	-670 902,92	-120 000,00
Antolainasaamisten vähennys	600 236,69	16 750,02
Antolainauksen muutokset yhteensä	-70 666,23	-103 249,98
Lainakannan muutokset		
Lyhytaikaisten lainojen muutos	-186 610,68	-666 610,74
Lainakannan muutokset yhteensä	-186 610,68	-666 610,74
Muut maksuvalmiuden muutokset		
Toimeksiantojen varojen ja pääomien muutokset	-1 617,76	-6 240,33
Vaihto-omaisuuden muutos	-2 522,02	0,00
Saamisten muutos	215 440,84	309 053,14
Korottomien velkojen muutos	101 319,56	318 263,23
Muut maksuvalmiuden muutokset yhteensä	312 620,62	621 076,04
Rahoituksen rahavirta yhteensä	55 343,71	-148 784,68
Rahavarojen muutos	-22 246,37	-5 480,00
Rahavarojen muutos taseessa		
Rahavarat 31.12.	-22 246,37	-1 074 927,42
Rahavarat 1.1.	0,00	-1 069 447,42

Investoinnit

Ulkoinen	Toteuma 1-3/2026	Toteuma 1-3/2025	Muutos € ed vuoteen	TA+muu 2026	Tot %
Kunnanviraston ohjelmisto- ja laitehankinnat					
INVESTOINNIT	-10 067	-42 828	32 761	0	0,0 %
Investointimenot	-10 067	-42 828	32 761	0	0,0 %
Investointitulot	0	0	0	0	0,0 %
Maa- ja metsäalueet					
INVESTOINNIT	-13 657	0	-13 657	0	0,0 %
Investointimenot	-29 666	0	-29 666	0	0,0 %
Investointitulot	16 009	0	16 009	0	0,0 %
Käyttöomaisuusarvopaperit					
INVESTOINNIT	0	0	0	0	0,0 %
Investointimenot	0	0	0	0	0,0 %
Investointitulot	0	0	0	0	0,0 %
Rakennusten kunnossapito					
INVESTOINNIT	-83 382	-70 394	-12 988	0	0,0 %
Investointimenot	-83 382	-70 394	-12 988	0	0,0 %
Investointitulot	0	0	0	0	0,0 %
Vesi- ja viemärlaitos					
INVESTOINNIT	-106 005	-20 876	-85 130	0	0,0 %
Investointimenot	-106 005	-20 876	-85 130	0	0,0 %
Investointitulot	0	0	0	0	0,0 %
Kiinteät rakenteet, puistot, kadut, ym.					
INVESTOINNIT	-28 042	-33 337	5 295	0	0,0 %
Investointimenot	-28 042	-33 337	5 295	0	0,0 %
Investointitulot	0	0	0	0	0,0 %
Koneet ja kalusto					
INVESTOINNIT	-24 566	-50 096	25 530	0	0,0 %
Investointimenot	-24 566	-50 096	25 530	0	0,0 %
Investointitulot	0	0	0	0	0,0 %

Ulkoinen	Toteuma 1-3/2026	Toteuma 1-3/2025	Muutos € ed vuoteen	TA+muu 2026	Tot %
INVESTOINNIT	-275 282	-217 683	-57 599	0	0,0 %
Investointimenot	-291 290	-217 683	-73 607	0	0,0 %
Investointitulot	16 009	0	16 009	0	0,0 %

Tytäryhtiöt

Kaustisen kehitys Oy

Toimitusjohtaja Elina Verronen

Talousraportti 1.1. – 31.3.2026

Kaustisen Kehitys Oy:n ensimmäisen kvartaalin liikevaihto on 274 tuhatta euroa ja käyttökate lievästi miinuksella. Alkuvuoden liikevaihto on ollut 31 tuhatta euroa parempi kuin budjetoitu, toisaalta taas lämmityskulut kovina pakkaskausina yllättivät ja olivat 19 tuhatta euroa budjetoitua suuremmat. Toiminta tällä hetkellä kulkee kuitenkin kokonaisuutena budjetin raameissa. Hotellin käyttöaste on edelleen pysynyt hyvänä, työmatkailua on ollut lähiseuduilla runsaasti ja huoneet ovat arkisin täynnä. Myös ravintolatoiminta on iltaisin vilkastunut ruokailijoiden lisääntymisen myötä. Kehitysyhtiön rakennuksissa ei tällä hetkellä ole varsinaisia suuria korjauksia meneillään, lähinnä pieniä päivityksiä aina tarpeen mukaan.

Mosalan uusinta mökkiä remontoidaan pieneksi huoltorakennukseksi leirintäalueelle, sillä varsinainen huoltorakennus on tullut tiensä päähän ja se voidaan ottaa käyttöön korkeintaan festivaaliviikoksi. Tyhjiä toimitiloja Kehitysyhtiöllä löytyy edelleen Haitekki 1 talon tiloista. Toimistotiloille ei kunnassa tällä hetkellä ole varsinaista kovaa kysyntää.

Kehitysyhtiön ison lainan koron tarkistus on toukokuussa, se tulee vaikuttamaan loppuvuoden rahoituskuluihin pahimmassa tapauksessa merkittävästi, ellei korkotilanne rauhoitu.

Kiinteistö Oy Rekipolska

Toimitusjohtaja Vesa Jouppila

Talousraportti 1.1. - 31.3.2026

Kiinteistö Oy Rekipolskan ensimmäisellä toteumajaksolla on suoritettu kolmen huoneiston pintaremonttia ja suoritettu normaaleja perushuoltotoimenpiteitä kaikissa kiinteistöissä.

Talvikunnossapidon osalta lumenaurauksia on ollut vähemmän kuin edellisen vuoden toteutumaan verrattuna ja mutta lämmityskulut ovat suuremmat kuin verrattuna edellisen vuoden toteumaan.

Asunnonkäyttöaste sekä asunnonhakijamäärä on pysynyt lähes samana viime vuosiin verrattuna eli 97 - 98 % ja vuokra-asunnon hakijat ovat saaneet huoneistoja nopeallakin aikataululla ja yhtiön taloudellinen tilanne on tällä hetkellä vakaa koska korkokulut ovat laskeneet ja yhtiö jatkaa talouden tasapainottamista.

Kiinteistö Oy Rekipolska aloittanut uuden luhtirivitalojen suunnittelun Savitielle, josta yhtiö on varannut tontin Kaustisen kunnalta ja kun suunnitelmat valmistunevat seuraavan toteuman alkupuolella ja sen jälkeen hallitus päättäneen hankkeen aikataulusta.

Kaustisen Lämpö Oy

Toimitusjohtaja Vesa Jouppila

Talousraportti 1.1. - 31.3.2026

Ensimmäisellä toteumajaksolla energiamyynti on ollut 8 750,70 MWh ja viime vuoden toteumajaksolla energiamyynti on ollut 7 453,40 MWh, joten myynti on + 17,41 % suurempi kuin edellisen vuoden toteumaan verrattuna ja hallitus päätti nostaa energia hintaa toteuman jälkeen ja näiden jälkeen talouden tilanne paranee.

Energialaitoksilla on ollut toteuman aikana hankaluuksia ja olemme joutuneet suorittamaan korjaustoimenpiteitä kaikissa laitoksissamme ja myös vuotovesien määrä on jälleen kasvussa toteuman aikana.

Kiinteistö Oy Kaustisen Oppilasasuntolat

Toimitusjohtaja Vesa Jouppila

Talousarvioraportti 1.1 – 31.3.2026

Toteuman aikana toiminta on ollut normaalia ja kaikki kiinteistön tilat ovat vuokrattuna Keski-Pohjanmaan koulutusyhtymälle ja taloudellinen tilanne on pysynyt samana kuin edellisinä vuosina.

Yhtiö tilasi toteuman aikana sisäilmakatselmuksen ja sen tuloksena yhtiö suorittaa pieniä korjaus toimenpiteitä.

Kaustisen Kansantaiteenkeskus Oy

Toimitusjohtaja Elina Verronen

Talousraportti 1.1. – 31.3.2026

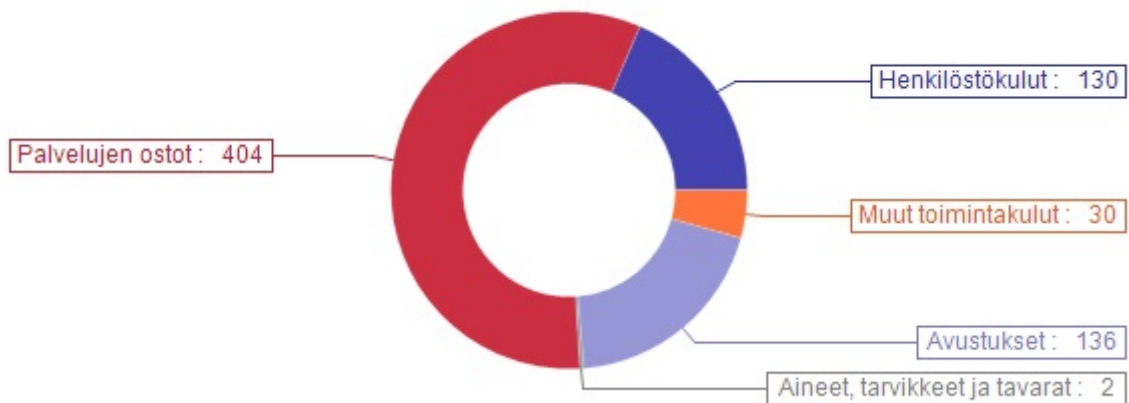
Kaustisen Kansantaiteenkeskus Oy on selvitystilassa, ja selvitysmiehenä toimii Helinä Tuomela. Selvitystila ei tarkoita konkurssia, vaan on menettely, jossa selvitetään yrityksen velat ja omaisuus. Tällä tavoin Kansantaiteenkeskus Oy voi lopettaa toimintansa yhtiönä, maksaa velkansa ja talo siirtyy hallitusti suoraan yhtiön omistajan eli Kaustisen kunnan haltuun.

YLEISHALLINTO

Kunnanjohtaja Minna Nikander

	Toteuma 1-3/2026	TA 2026	% TA:sta	2025
Toimintatuotot	25 327	136 260	18,6 %	181 099
Myyntituotot	197	8 000	2,5 %	23 788
Maksutuotot	0	0	0,0 %	0
Tuet ja avustukset	935	71 160	1,3 %	76 883
Muut toimintatuotot	24 195	57 100	42,4 %	80 429
Toimintakulut	-702 652	-2 621 869	26,8 %	-2 666 093
Henkilöstökulut	-129 951	-627 600	20,7 %	-651 681
Palvelujen ostot	-403 941	-1 405 505	28,7 %	-1 367 467
Aineet, tarvikkeet ja tavarat	-2 424	-28 600	8,5 %	-16 548
Avustukset	-136 123	-457 500	29,8 %	-480 852
Muut toimintakulut	-30 212	-102 664	29,4 %	-149 544
Toimintakate	-677 324	-2 485 609	27,2 %	-2 484 994

Toimintakulujen jakauma (1 000 €)



Kommentit talouden toteutumisesta

Yleishallinnon ensimmäisen kvartaalin toteutumisessa palvelujen ostot ovat toteutuneet budjetoituja suurempina. Kunta myös maksaa myöntämiään avustuksia etupainotteisesti, joka näkyy suurempana kustannuseränä tuloslaskelmassa.

Kunnanhallitus ja valtuusto

1100 Kunnanhallitus ja valtuusto

	Toteuma 1-3/2026	TA 2026	% TA:sta	2025
Toimintatuotot	1 284	1 000	128,4 %	10 729
Toimintakulut	-85 002	-212 097	40,1 %	-283 461

Hallintokunnille jaettavat kulut jaetaan pääsääntöisesti vasta vuoden lopussa.

Kunnanvirasto/ KJ + hallintoj.

1101 Kunnanvirasto KJ + hallintoj

	Toteuma 1-3/2026	TA 2026	% TA:sta	2025
Toimintatuotot	0	0	0,0 %	0
Toimintakulut	-33 447	-159 968	20,9 %	-176 166

Vaalien järjestäminen

1102 Vaalien järjestäminen

	Toteuma 1-3/2026	TA 2026	% TA:sta	2025
Toimintatuotot	0	0	0,0 %	4 460
Toimintakulut	-180	-564	31,9 %	-12 540

Tarkastustoiminta

1103 Tarkastustoiminta

	Toteuma 1-3/2026	TA 2026	% TA:sta	2025
Toimintatuotot	0	0	0,0 %	0
Toimintakulut	-2 931	-22 154	13,2 %	-20 856

Muut toimeilimet ja Maakuntary.

1104 Kunnan isot kulttuuriavustukset

	Toteuma 1-3/2026	TA 2026	% TA:sta	2025
Toimintatuotot	0	0	0,0 %	0
Toimintakulut	-44 225	-145 000	30,5 %	-145 000

Kunnan maksamien isojen avustusten etupainotteisuus näkyy toteutumassa.

Vanhus- ja vammaisneuvosto

1105 Vanhus- ja vammaisneuvosto

	Toteuma 1-3/2026	TA 2026	% TA:sta	2025
Toimintatuotot	1 356	8 000	17,0 %	8 736
Toimintakulut	-1 356	-8 857	15,3 %	-9 642

Kuntamalli (Ukrainalaisten majoitus)

1111 Kuntamalli (Ukrainalaisten majoitus)

	Toteuma 1-3/2026	TA 2026	% TA:sta	2025
Toimintatuotot	0	0	0,0 %	0
Toimintakulut	0	0	0,0 %	0

Kuntamalli päättyi 31.12.2023.

Markkinointi, elinvoiman kehittäminen

1121 Kehittämistoiminta

	Toteuma 1-3/2026	TA 2026	% TA:sta	2025
Toimintatuotot	0	0	0,0 %	0
Toimintakulut	-387	-19 650	2,0 %	-46 677

Osallistuva budjetointi

	Toteuma 1-3/2026	TA 2026	% TA:sta	2025
Toimintatuotot	0	0	0,0 %	0
Toimintakulut	0	0	0,0 %	-6 637

Osallistavan budjetoinnin kohde v. 2026 on päätetty kunnanhallituksen kokouksessa raportointiaikaa myöhemmin.

Toimistopalvelut

1201 Toimistopalvelut

	Toteuma 1-3/2026	TA 2026	% TA:sta	2025
Toimintatuotot	14	100	14,4 %	991
Toimintakulut	-25 240	-104 076	24,3 %	-105 757

Taloushallintopalvelut

1202 Taloushallintopalvelut

	Toteuma 1-3/2026	TA 2026	% TA:sta	2025
Toimintatuotot	21	0	0,0 %	349
Toimintakulut	-55 351	-191 160	29,0 %	-200 796

Hallintokunnille jaettavat kulut jaetaan vuoden lopussa.

ICT-palvelut

1203 ICT-palvelut

	Toteuma 1-3/2026	TA 2026	% TA:sta	2025
Toimintatuotot	183	2 000	9,2 %	11 311
Toimintakulut	-29 808	-109 927	27,1 %	-98 988

Hallintokunnille jaettavat kulut jaetaan vuoden lopussa.

Henkilöstöhallinto

1204 Henkilöstöhallinto

	Toteuma 1-3/2026	TA 2026	% TA:sta	2025
Toimintatuotot	0	60 000	0,0 %	68 708
Toimintakulut	-65 279	-229 255	28,5 %	-238 653

Työterveyshuollon sairaanhoitosopimuksen palvelutasoa on säästösyistä laskettu 1.1.2025 alkaen.

Yhteispalvelupiste

1205 Yhteispalvelupiste

	Toteuma 1-3/2026	TA 2026	% TA:sta	2025
Toimintatuotot	935	17 160	5,4 %	16 372
Toimintakulut	-5 811	-21 671	26,8 %	-22 354

Kunnantoimiston kahvitukset

1207 Kunnantoimiston kahvitukset

	Toteuma 1-3/2026	TA 2026	% TA:sta	2025
Toimintatuotot	14	0	0,0 %	1 546
Toimintakulut	0	0	0,0 %	-438

Työkykyä ylläpitävä (Tyky)

	Toteuma 1-3/2026	TA 2026	% TA:sta	2025
Toimintatuotot	0	0	0,0 %	0
Toimintakulut	-2 821	-1 800	156,7 %	-3 256

Työsuojelu

	Toteuma 1-3/2026	TA 2026	% TA:sta	2025
Toimintatuotot	0	0	0,0 %	0
Toimintakulut	-794	-6 144	12,9 %	-5 344

Työsuojelun kustannuksiin kirjautuu työsuojelupäällikön tehtävää hoitavan palkkakulut. Työsuojeluun osoitettu työajasta 5 %.

Työllistämispalvelut ja työmarkkinatuki

1212 Työllistämispalvelut ja työmarkkinatuki

	Toteuma 1-3/2026	TA 2026	% TA:sta	2025
Toimintatuotot	0	0	0,0 %	0
Toimintakulut	-161 659	-583 225	27,7 %	-585 144

K-P:n Liitto ja muut kuntaosuudet

110 Keski-Pohjanmaan liitto

	Toteuma 1-3/2026	TA 2026	% TA:sta	2025
Toimintatuotot	0	0	0,0 %	0
Toimintakulut	-38 250	-165 000	23,2 %	-155 553

Ympäristöterveydenhuolto / Kokkola

1308 Ympäristöterveydenhuolto / Kokkola

	Toteuma 1-3/2026	TA 2026	% TA:sta	2025
Toimintatuotot	0	0	0,0 %	0
Toimintakulut	-50 963	-204 002	25,0 %	-213 448

Maaseutupalvelut / Lestijärven kunta

1410 Maaseutupalvelut / Lestijärven kunta

	Toteuma 1-3/2026	TA 2026	% TA:sta	2025
Toimintatuotot	0	0	0,0 %	0
Toimintakulut	-13 717	-50 818	27,0 %	-53 146

Yrityspalvelut+turkisneuv. /Lestij

1420 Yrityspalvelut / Lestijärven kunta + turkisneuvoja

	Toteuma 1-3/2026	TA 2026	% TA:sta	2025
Toimintatuotot	0	0	0,0 %	0
Toimintakulut	0	0	0,0 %	0

Kaustisen seutukunta

1304 Kaustisen seutukunta

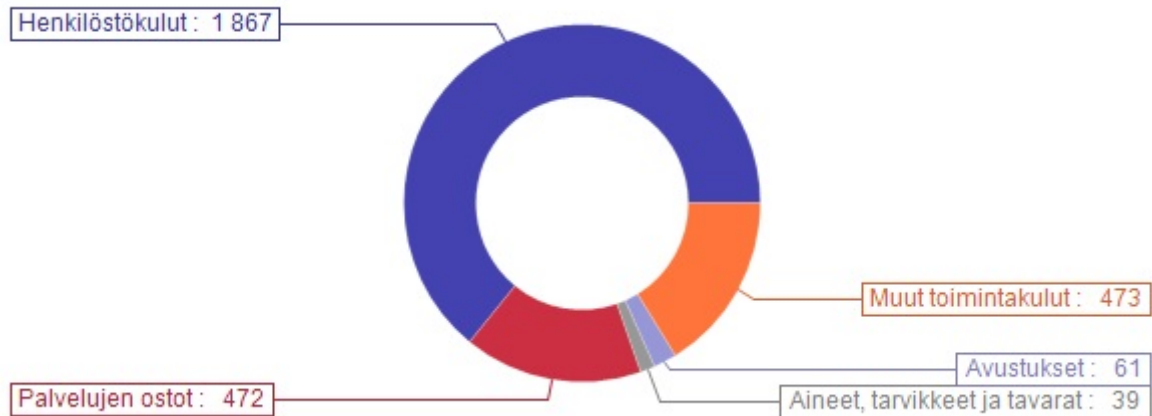
	Toteuma 1-3/2026	TA 2026	% TA:sta	2025
Toimintatuotot	0	0	0,0 %	0
Toimintakulut	-83 298	-344 219	24,2 %	-276 163

SIVISTYSTOIMI

sivistysjohtaja Minerva Rannila

	Toteuma 1-3/2026	TA 2026	% TA:sta	2025
Toimintatuotot	287 797	1 166 486	24,7 %	1 260 108
Myyntituotot	197 967	785 774	25,2 %	840 185
Maksutuotot	31 653	118 428	26,7 %	112 242
Tuet ja avustukset	49 716	217 284	22,9 %	242 730
Muut toimintatuotot	8 460	45 000	18,8 %	64 951
Toimintakulut	-2 911 877	-12 108 900	24,0 %	-11 902 477
Henkilöstökulut	-1 867 299	-7 661 840	24,4 %	-7 600 839
Palvelujen ostot	-471 857	-2 091 962	22,6 %	-2 026 725
Aineet, tarvikkeet ja tavarat	-39 042	-244 134	16,0 %	-224 334
Avustukset	-60 985	-201 378	30,3 %	-190 392
Muut toimintakulut	-472 694	-1 909 586	24,8 %	-1 860 186
Toimintakate	-2 624 081	-10 942 414	24,0 %	-10 642 368

Toimintakulujen jakauma (1 000 €)



Kommentit talouden toteutumasta

Sivistystoimen hallinto

Sivistysjohtaja Minerva Rannila

	Toteuma 1-3/2026	TA 2026	% TA:sta	2025
Toimintatuotot	58 945	213 223	27,6 %	163 251
Toimintakulut	-54 553	-203 823	26,8 %	-152 817

Hyvinvoinnin edistäminen

Sivistysjohtaja Minerva Rannila

	Toteuma 1-3/2026	TA 2026	% TA:sta	2025
Toimintatuotot	0	0	0,0 %	0
Toimintakulut	-272	-37 753	0,7 %	-17 905

Hyvinvointityön osalta toimenpideohjelman toteuttaminen jakautuu koko toimintavuodelle. Kulttuuri- ja hyvinvointikoordinaattori aloitti työssään vuoden alusta.

Peruskoulut

keskuskoulujen rehtorit Ilkka Jäntti ja Pasi Kanninen

- 3203 Kaustisen keskuskoulu (vl.1.-6.)
- 3205 Puumalan koulu (vl.1.-6.)
- 3206 Järvelän koulu (vl.1.-6.)
- 3208 Kaustisen keskuskoulu (vl.7.-9.)
- 3209 Erityisopetus ja -tuki
- 3211 Erityisluokka
- 3112 Jopo-opetus
- 3212 Kotikuntakorvaukset
- 3213 Iltapäivätoiminta

Hankkeet

- 3116 Valmistava opetus
- 3118 Kaustisen kerhotoiminta 24-25

	Toteuma 1-3/2026	TA 2026	% TA:sta	2025
Toimintatuotot	114 905	408 273	28,1 %	581 387
Toimintakulut	-1 419 408	-5 914 216	24,0 %	-5 784 801

Musiikkilukio

Rehtori Ilona Salomaa-Uusitalo

- 3301 Musiikkilukio
- 3302 Musiikkilukion kulttuurituotanto
- 3303 Erityinen kehittämistehtävä
- 3309 TAH/retkeilykurssi

	Toteuma 1-3/2026	TA 2026	% TA:sta	2025
Toimintatuotot	500	36 000	1,4 %	46 339
Toimintakulut	-454 023	-1 867 801	24,3 %	-1 917 252

Muu opetustoimi ja toisen asteen yhteistyö

Sivistysjohtaja Minerva Rannila

3401 Toisen asteen yhteistyö

3501 Kansalaisopisto

3502 Taiteen perusopetus, musiikkioppilaitokset

	Toteuma 1-3/2026	TA 2026	% TA:sta	2025
Toimintatuotot	0	0	0,0 %	0
Toimintakulut	-18 524	-140 536	13,2 %	-138 032

Keski-Pohjanmaan konservatorion ja Perhonjokilaakson kansalaisopiston laskutus toteutuu puolivuositain.

Kirjasto

Kirjastonjohtaja Maria Nikula

3601 Pääkirjasto

3606 Säpinää satutunneille -hanke

	Toteuma 1-3/2026	TA 2026	% TA:sta	2025
Toimintatuotot	2 546	8 572	29,7 %	10 353
Toimintakulut	-73 211	-286 832	25,5 %	-266 957

Liikunta ja urheilu

Vapaa-aikasihteeri Aija Järvenpää

3701 Liikuntapalvelut

3703 Urheilutalon toiminta

Hankkeet ja avustukset

3706 Liikettä niveliin 2024, työikäiset ja ikäihmiset

3707 Harrastuksista ystäviä ja eväitä elämään

3708 Tieliikenteen turvallisuuden edistäminen

3709 Iloa arkeen liikunnasta

	Toteuma 1-3/2026	TA 2026	% TA:sta	2025
Toimintatuotot	14 940	96 521	15,5 %	62 736
Toimintakulut	-79 887	-327 202	24,4 %	-282 714

Toimintatuotot painottuvat kesäkaudelle.

Nuorisotyö

Vapaa-aikasihteeri Aija Järvenpää

3801 Nuorisopalvelut

3803 Nuorisovaltuusto

3804 Etsivä nuorisotyö -avustusrahoitus

3806 Lasten ja nuorten harrastustoiminta -hanke

3810 VAINU - vaikuttavaa nuorisotyötä -hanke

3811 HSM Kaustinen -hanke

3812 Kaustisen koulunuorisotyön kehittämishanke

3813 Harrastuksista iloa ja elämyksiä

	Toteuma 1-3/2026	TA 2026	% TA:sta	2025
Toimintatuotot	10 626	37 012	28,7 %	91 218
Toimintakulut	-34 816	-135 915	25,6 %	-188 939

Kulttuuritoiminta

Sivistysjohtaja Minerva Rannila

3901 Kulttuuripalvelut

3903 Kansantaiteenkeskus

3905 Kansansoitinmuseo

3909 LYKKY 2025

	Toteuma 1-3/2026	TA 2026	% TA:sta	2025
Toimintatuotot	42 073	170 020	24,7 %	116 757
Toimintakulut	-78 833	-280 398	28,1 %	-214 877

Toteuma ylittyy ennakkoon laskutettujen Kansantaiteenkeskuksen ja Kansansoitinmuseon vuokrien vuoksi sekä sivistyslautakunnan kokouksessa 4.2.2026 § 19 jakaman kulttuuriavustusten (yht. 5000 euroa) johdosta.

Elokuvatoiminta

Vapaa-aikasihteeri Aija Järvenpää

3902 Elokuvatoiminta KTK

3904 Lasten ja taide-elokuvat SES edellyttämä

	Toteuma 1-3/2026	TA 2026	% TA:sta	2025
Toimintatuotot	0	0	0,0 %	0
Toimintakulut	0	0	0,0 %	0

Elokuvatoimintaa on toteuttanut 1.8.2024 alkaen yksityinen toimija.

Varhaiskasvatus ja esiopetus

Vs. varhaiskasvatusjohtaja Heli Pulkkinen ja Pajalan päiväkodin osalta päiväkodin vs. johtaja Laura Mikkola

6 Esiopetus Kino

3217 Esiopetus Puumala

3218 Esiopetus Järvelä

3220 Esiopetus, avustajat

3221 Esiopetus, erityisopettajat

3900 Varhaiskasvatuksen hallinto

3915 Varhaiskasvatuksen avustajat

3920 Erityisopettaja, varhaiskasvatus

3935 Lasten kotihoidontuki

3940 Perhepäivähoito

3945 Kino, täydentävä varhaiskasvatus

3947 Puumala, täydentävä varhaiskasvatus

3948 Järvelä, täydentävä varhaiskasvatus

3950 Pajalan päiväkoti

	Toteuma 1-3/2026	TA 2026	% TA:sta	2025
Toimintatuotot	27 898	107 428	26,0 %	107 197
Toimintakulut	-682 982	-2 824 987	24,2 %	-2 857 295

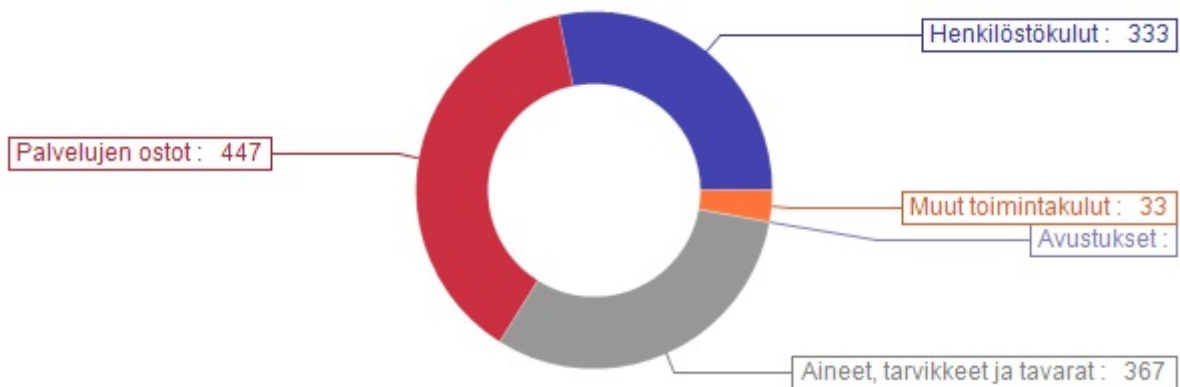
Varhaiskasvatuksessa kiinnitetään edelleen huomiota korkeisiin sijaiskustannuksiin. Toimenpiteenä mm. tyhjien paikkojen listaus, jolla tehostetaan henkilöstön siirtymistä varhaiskasvatuksen sisällä.

TEKNINEN TOIMI

Tekninen johtaja Ilkka Närhi

	Toteuma 1-3/2026	TA 2026	% TA:sta	2025
Toimintatuotot	1 025 589	4 666 164	22,0 %	4 956 206
Myyntituotot	333 769	1 889 410	17,7 %	2 126 835
Maksutuotot	24 014	89 100	27,0 %	67 320
Tuet ja avustukset	0	2 000	0,0 %	26 757
Muut toimintatuotot	667 806	2 685 654	24,9 %	2 735 294
Toimintakulut	-1 179 674	-4 199 153	28,1 %	-4 200 248
Henkilöstökulut	-332 772	-1 361 383	24,4 %	-1 335 060
Palvelujen ostot	-447 073	-1 551 816	28,8 %	-1 576 334
Aineet, tarvikkeet ja tavarat	-366 521	-1 177 788	31,1 %	-1 146 161
Avustukset	-150	-18 000	0,8 %	-24 659
Muut toimintakulut	-33 157	-90 166	36,8 %	-118 033
Toimintakate	-154 085	467 011	-33,0 %	755 957

Toimintakulujen jakauma (1 000 €)



Kommentit talouden toteutumasta

Toimintatuotoissa ei vielä näy vesihuollon tasauslaskutus eikä maanvuokrat. Suurin osa teknisen toimen kuluista koostuu rakennuskannan ylläpitokuluista (lämpö, energia, kiinteistönhoitokulut, korjauskulut, siivouskulut), joiden osalta on jo entuudestaan haettu säästöjä. Rakennuskannan ylläpitoa ei kuitenkaan voida lopettaa tai merkittävästi laskea ylläpidon tasoa. ICT kulut ovat kasvaneet, koska ohjelmistokuluja on jaoteltu vastuualueille, jotka on aikaisemmin olleet hallinnon kuluja. Alkuvuonna tehdyt rakennuksien purkukustannukset näkyvät rakennuksien ja alueiden kunnossapitopalvelukuluissa. Lämmityskulut ovat olleet noin 40 % vuoden kokonaiskuluista. Katujen ja yksityisteiden talvihoitokulut ovat olleet arvioitua pienemmät. Ruokahuollon elintarvikkeisiin on mennyt arvioitua enemmän varoja, joka johtuu elintarvikkeiden kallistumisesta.

Talousarvioraporttiin sisältyy ympäristölautakunnan vastuualueen raportti ja kustannukset.

Tekninen hallinto

4001 Tekninen hallinto

	Toteuma 1-3/2026	TA 2026	% TA:sta	2025
Toimintatuotot	484	1 000	48,4 %	11 480
Toimintakulut	-30 147	-104 955	28,7 %	-76 219

ICT-kulut ovat nousseet, koska kunnan yleisien ohjelmistojen kuluja on nykyisin kohdistettu hallintoalueille.

Kaavoitus

4002 Kaavoitus

	Toteuma 1-3/2026	TA 2026	% TA:sta	2025
Toimintatuotot	0	0	0,0 %	0
Toimintakulut	-4 065	-16 775	24,2 %	-13 456

Kaavaohjauksen henkilökuluja on kohdennettu kustannuspaikalle.

Jätehuolto

5681 Jätehuolto

	Toteuma 1-3/2026	TA 2026	% TA:sta	2025
Toimintatuotot	0	0	0,0 %	0
Toimintakulut	0	-500	0,0 %	-306

Tievalaistus

4010 Tievalaistus

	Toteuma 1-3/2026	TA 2026	% TA:sta	2025
Toimintatuotot	0	0	0,0 %	424
Toimintakulut	-9 468	-41 803	22,6 %	-65 347

Tievalaistuksen kulut kohdistuvat pääosin ensimmäiselle sekä viimeiselle vuosineljännekselle. Osa kuluista tiliöity väärin käyttötalouden puolelle, jotka korjataan. Sähköenergiaa kulunut noin 7 000 €.

Yksityistiet (avustaminen)

4011 Yksityistiet (avustaminen)

	Toteuma 1-3/2026	TA 2026	% TA:sta	2025
Toimintatuotot	0	0	0,0 %	0
Toimintakulut	-13 626	-95 811	14,2 %	-54 089

Talvi oli vähäluminen. Rahalliset tiekuntien avustukset eivät vielä näy toteumassa.

Kaavatiet ja hulevesiverkosto

4009 Kaavateiden kunnossapito

6004 Hulevesiverkosto

	Toteuma 1-3/2026	TA 2026	% TA:sta	2025
Toimintatuotot	0	0	0,0 %	1 483
Toimintakulut	-26 603	-107 029	24,9 %	-94 706

Talvi oli vähäluminen.

Puistot ja yleiset alueet

4007 Parkkipaikat (lukio-pvk, kunnantsto)
4012 Urheilu- ja ulkoilualueet, leikkikentät
4013 Maakuntaviesti 2022

	Toteuma 1-3/2026	TA 2026	% TA:sta	2025
Toimintatuotot	80	500	16,0 %	7 106
Toimintakulut	-36 183	-117 945	30,7 %	-117 982

Ulkoalueiden talvihoitokulut päivystyksineen näkyvät kuluissa.

Keskuskeittiö

4020 Keskuskeittiö

	Toteuma 1-3/2026	TA 2026	% TA:sta	2025
Toimintatuotot	170 762	666 779	25,6 %	671 766
Toimintakulut	-172 447	-640 979	26,9 %	-645 910

Elintarvikkeiden osalta hinnat ovat nousseet.

Kotiin kuljetettavat ateriat

4025 Kotiin kuljetettavat ateriat

	Toteuma 1-3/2026	TA 2026	% TA:sta	2025
Toimintatuotot	12 890	75 000	17,2 %	69 059
Toimintakulut	-49 360	-192 101	25,7 %	-204 678

Kotiateria-asiakkaiden määrä on vähentynyt.

Tila- ja vuokrauspalvelut

	Toteuma 1-3/2026	TA 2026	% TA:sta	2025
Toimintatuotot	755 147	2 931 693	25,8 %	3 052 989
Toimintakulut	-588 351	-1 951 862	30,1 %	-2 046 011

Kiinteistöjen ylläpitokulut energiakuluineen sekä talvihoitokuluineen ovat suurimmillaan ensimmäisellä sekä viimeisellä vuosineljänneksellä.

Toimitilapalvelut

	Toteuma 1-3/2026	TA 2026	% TA:sta	2025
Toimintatuotot	720 791	2 795 693	25,8 %	2 911 651
Toimintakulut	-548 660	-1 809 769	30,3 %	-1 957 002

Kunnanvirasto

5611 Kunnanvirasto

	Toteuma 1-3/2026	TA 2026	% TA:sta	2025
Toimintatuotot	54 574	216 596	25,2 %	219 322
Toimintakulut	-36 083	-119 598	30,2 %	-136 996

Lämmityskulut ovat kasvaneet.

Festiv. teltat & juhlakentän rakenteet

5675 Festiv. teltat & juhlakentän rakenteet

	Toteuma 1-3/2026	TA 2026	% TA:sta	2025
Toimintatuotot	0	5 600	0,0 %	0
Toimintakulut	-7 271	-24 982	29,1 %	-49 483

Kustannukset irtaimiston säilytystilan vuokratuloja.

Asumispalvelutoimisto/ Rekipolska

5700 Asumispalvelutoimisto/ Rekipolska

	Toteuma 1-3/2026	TA 2026	% TA:sta	2025
Toimintatuotot	0	0	0,0 %	0
Toimintakulut	-615	-5 800	10,6 %	-5 607

Rekipolska vastaa asumispalveluista.

Sosiaalitoimen tilat

5623 Palvelutalo Iltarusko

5625 Toimintakeskus / Eke-tuote

5627 Markkula

	Toteuma 1-3/2026	TA 2026	% TA:sta	2025
Toimintatuotot	71 301	284 000	25,1 %	284 260
Toimintakulut	-63 840	-196 121	32,6 %	-189 689

Kohonneet kustannukset johtuvat lämmitys- ja sähkökuluista, sekä Markkulan tyhjennyskuluista.

Päiväkodit

5628 Pajalan päiväkoti

5728 Päiväkoti-satelliitti Omenapuu

	Toteuma 1-3/2026	TA 2026	% TA:sta	2025
Toimintatuotot	69 147	284 586	24,3 %	285 189
Toimintakulut	-56 966	-170 451	33,4 %	-186 928

Kustannusten nousu johtuu pääosin lämmityskuluista sekä sijaisuuskuluista.

Koulukiinteistöt

5622 Vanhan kinon kiinteistö

5632 Järvelän ala-aste

5633 Kirkonkylän ala-aste

5634 Köyhäjoen ala-aste

5635 Puumalan ala-aste

5638 Yläaste

5650 Musiikkilukio

	Toteuma 1-3/2026	TA 2026	% TA:sta	2025
Toimintatuotot	299 424	1 189 806	25,2 %	1 247 221
Toimintakulut	-199 174	-712 235	28,0 %	-771 685

Kohonneet kustannukset johtuvat pääosin kiinteistöjen lämmityskuluista.

Vapaa-aikatoimen rakennukset

5661 Urheilutalo
5662 Liik.paikkojen kuuluttamo ja varasto

	Toteuma 1-3/2026	TA 2026	% TA:sta	2025
Toimintatuotot	63 967	193 579	33,0 %	201 558
Toimintakulut	-38 113	-142 814	26,7 %	-148 685

Yhdyskuntapalvelujen tilat

5680 Vesilaitoksen varasto
5683 Kunnan varikko
5682 Paloasema/Teollisuushalli

	Toteuma 1-3/2026	TA 2026	% TA:sta	2025
Toimintatuotot	33 246	132 500	25,1 %	125 298
Toimintakulut	-20 740	-64 377	32,2 %	-71 515

Vuokralle annetut liikehuoneistot

5690 Vanha kunnantalo
5691 Neuvonta-asema (Keltainen talo eli 4H)
5692 Kanteleverstas
5693 Valtion virastotalo

	Toteuma 1-3/2026	TA 2026	% TA:sta	2025
Toimintatuotot	51 761	209 987	24,6 %	212 135
Toimintakulut	-57 591	-108 465	53,1 %	-124 855

Pajalan virastotalon kuluissa näkyy rivitalon purkukulut. Lämmityskulut ovat olleet arvioitua suuremmat.

Kiinteistöjen tukipalvelut

6010 Traktorit ja mönkijät
6011 Transitit
6012 Rakennukset (kunnan omistamat)
6013 Kiinteistöjen hoitajat
5750 Kansantaiteenkeskus (kunta hoitaa osittain)

	Toteuma 1-3/2026	TA 2026	% TA:sta	2025
Toimintatuotot	77 370	279 039	27,7 %	336 668
Toimintakulut	-68 268	-264 926	25,8 %	-271 559

Tukipalveluiden kustannuksia kohdistetaan kustannuspaikoille, joista kuluja kohdistetaan sisäisenä vuokrana muille kustannuspaikoille. KTK:n osalta kustannukset peritään yhtiöltä.

Vuokrauspalvelut

Vuokralle annetut asuinhuoneistot
5711 Musiikkilukion asuntola
5712 Kuortintila, Laaksokuja 4
5714 Aravatalo Rivilä
5717 Siskontila, Laaksokuja 2
5723 Osakkeet ja tukiasunnot
5748 Virastotalon asunnot

	Toteuma 1-3/2026	TA 2026	% TA:sta	2025
Toimintatuotot	34 356	136 000	25,3 %	141 339
Toimintakulut	-39 690	-142 093	27,9 %	-89 009

Ensimmäisen neljänneksen osalta talvella lämmityskulut sekä talvihoitokulut nostavat kuluja.

Vuokralle annetut alueet

6008 Vuokralle annetut alueet

	Toteuma 1-3/2026	TA 2026	% TA:sta	2025
Toimintatuotot	5 000	20 000	25,0 %	20 000
Toimintakulut	0	0	0,0 %	0

Maavuokria ei ole vielä laskutettu.

Vesihuolto

6001 Vesilaitos

6002 Jätevesihuolto (KVT-Vesihuolto)

6003 Viemäriverkosto

6006 Vesihuollon hoitajat

	Toteuma 1-3/2026	TA 2026	% TA:sta	2025
Toimintatuotot	46 045	835 592	5,5 %	940 293
Toimintakulut	-175 807	-694 454	25,3 %	-657 455

Arviolaskutusta ei ole vielä tehty, se näkyy tuloissa.

Maa- ja metsätilat

6005 Maa- ja metsätilat

	Toteuma 1-3/2026	TA 2026	% TA:sta	2025
Toimintatuotot	21 070	83 000	25,4 %	121 224
Toimintakulut	-16 940	-19 517	86,8 %	-21 997

Toimintakuluissa näkyy metsänhoidollisia kuluja sekä Hannes-myrskyn korjuukuluja. Metsänmyyntitulot eivät vielä näy tuloina.

Löytöeläinpalvelut

6009 Löytöeläinpalvelut

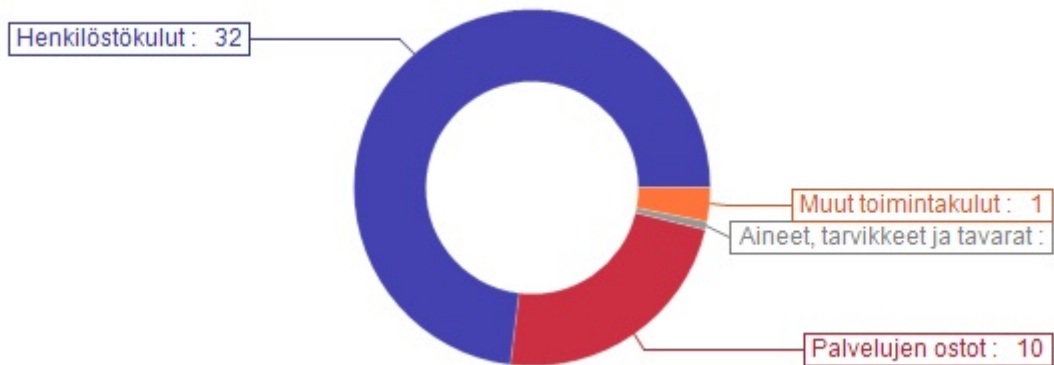
	Toteuma 1-3/2026	TA 2026	% TA:sta	2025
Toimintatuotot	0	0	0,0 %	0
Toimintakulut	-1 140	-15 000	7,6 %	-13 229

Ympäristölautakunta

Rakennustarkastaja Timo Maaranen
Ympäristötarkastaja Pia-Lena Närhi

	Toteuma 1-3/2026	TA 2026	% TA:sta	2025
Toimintatuotot	19 111	72 600	26,3 %	80 380
Myyntituotot	8 039	58 500	13,7 %	41 139
Maksutuotot	11 072	14 100	78,5 %	39 208
Tuet ja avustukset	0	0	0,0 %	0
Muut toimintatuotot	0	0	0,0 %	32
Toimintakulut	-43 537	-166 074	26,2 %	-188 431
Henkilöstökulut	-31 809	-137 982	23,1 %	-156 958
Palvelujen ostot	-10 086	-20 662	48,8 %	-28 304
Aineet, tarvikkeet ja tavarat	-327	-1 700	19,2 %	-1 303
Avustukset	0	0	0,0 %	0
Muut toimintakulut	-1 316	-5 730	23,0 %	-1 867
Toimintakate	-24 426	-93 474	26,1 %	-108 052

Toimintakulujen jakauma (1 000 €)



Kommentit talouden toteutumasta

Rakennusvalvonta

4004 Rakennusvalvontapalvelut

	Toteuma 1-3/2026	TA 2026	% TA:sta	2025
Toimintatuotot	8 457	42 100	20,1 %	51 534
Toimintakulut	-26 477	-88 313	30,0 %	-100 829

Rakennusvalvonta on myöntänyt lupia syyskuun loppuun mennessä seuraavasti:
(vertailutietoina vuosien 2025 ja 2024 luvut syyskuun loppuun mennessä):

	2026	2025	2024
- rakennus- ja toimenpidelupia, kpl	17	32	40
- purkamis- ja maisematyöluvat, kpl	13	3	3
- suunnittelutarveratkaisuja, kpl		0	0
- poikkeamispäätöksiä		1	3
- myönnettyjen lupien kerrosalaneliömäärä	836 m ²		

Ympäristön huolto

4006 Ympäristönsuojelu

	Toteuma 1-3/2026	TA 2026	% TA:sta	2025
Toimintatuotot	10 655	30 500	34,9 %	28 846
Toimintakulut	-17 060	-77 761	21,9 %	-87 602

Ympäristövalvonnan henkilöstömäärä 1.

Ympäristövalvonnan palveluita on myyty seuraavasti: Veteli 40 %.

Ympäristövalvonnan toiminta maaliskuun loppuun mennessä 2026, vertailuna vuodet 2025 ja 2024

	2026	2025	2024 (syyskuu)
Lausunnot	0	4	3
Ympäristöluvat, yhteisluvat ja maa-ainesluvat	2	2	1
Rekisteröinnit, meluilmoitukset	0	0	12
Muut päätökset	0	0	6
Ympäristönsuojelumääräyksistä poikkeaminen	0	0	2
Valvontakäynnit	0	0	4