

KAUSTISEN KUNTA

Tarhatien asemakaavan laajennus

Osallistumis- ja arviointisuunnitelma
20.3.2026

Kaavoituksen alkaessa osana kaavatyön ohjelmointia laadittavassa **Osallistumis- ja arviointisuunnitelmassa** (OAS) esitetään suunnitelma osallistumisen ja muun vuorovaikutuksen järjestämisestä sekä vaikutusten arvioinnista. (AKL 63 §)

Osallistumis- ja arviointisuunnitelma tehdään asukkaita, järjestöjä, kunnan ja valtion viranomaisia sekä muita osallisia varten. Sen tulisi antaa perustiedot kaavahankkeesta ja sen valmisteluprosessista niin, että osalliset voivat arvioida kaavan merkitystä ja tarvetta osallistua sen valmisteluun.

Osallistumis- ja arviointisuunnitelmaa täydennetään tarvittaessa suunnitteluprosessin kuluessa.

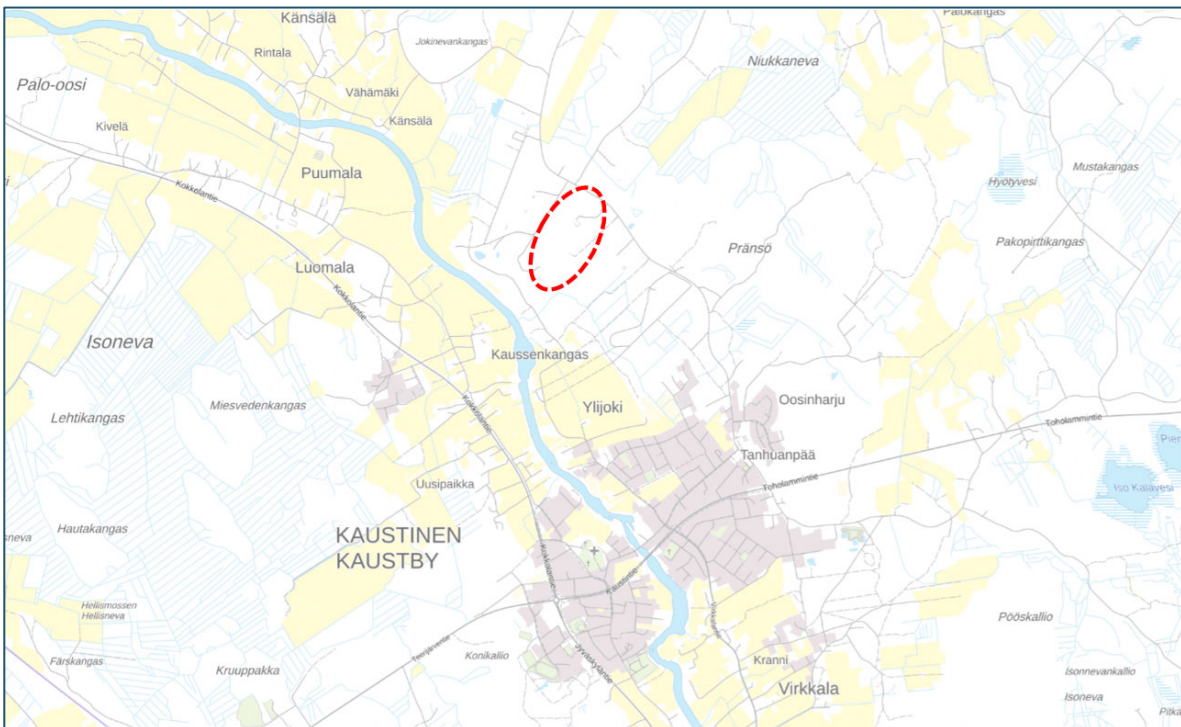
1 Perus- ja tunnistetiedot

1.1 Suunnittelun kohde

Suunnittelun kohteena oleva alue (n. 14 ha) sijaitsee Jylhäntien varrella noin kahden kilometrin etäisyydellä Kaustisen liikekeskustasta pohjoiseen Jylhäntien (yhdystie 17947) varrella.

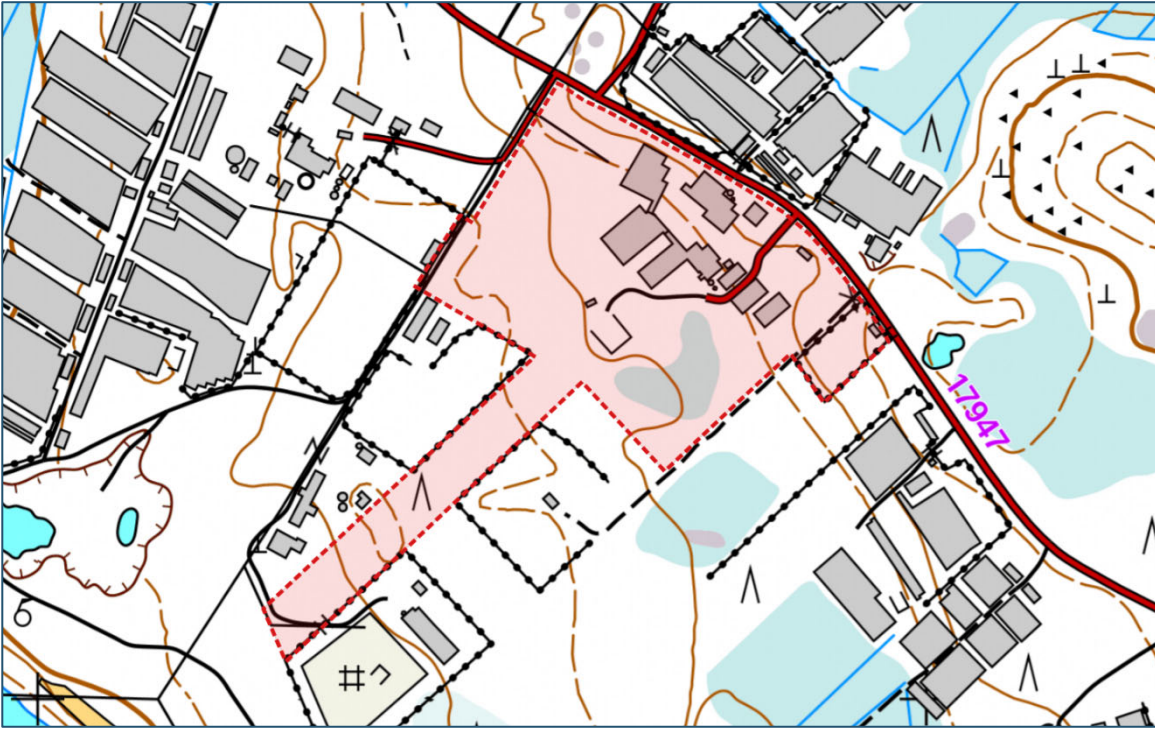
Asemakaava koskee kiinteistöjä: 236-401-11-38, 236-401-11-39, 236-401-11-53, 236-401-13-103, 236-401-13-109, 236-401-13-113, 236-401-13-133, 236-401-13-48, 236-401-13-56, 236-401-42-0, 236-401-10-106, 236-401-10-107.

Suunnittelualueen likimääräinen sijainti ja alustava rajausta on esitetty seuraavissa kuvissa. Kaavaraajausta on aloitusvaiheessa alustava tarkentuen kaavoituksen edetessä.



Kuva 1. Suunnittelualueen likimääräinen sijainti. © Taustakartta MML





Kuva 2. Suunnittelualueen alustava rajaus. © Peruskartta MML

1.2 Suunnittelutehtävä – Mitä on tekeillä, mitä suunnitellaan?

Kausse Oy on esittänyt Kaustisen kunnanhallitukselle anomuksen asemakaavan laadinnan aloittamiseksi Kausse Oy:n omistamille kiinteistöille Tarhatien varrella. Kaustisen kunnanhallitus on päättänyt käynnistää alueen asemakaavan laatimisen kokouksessaan 24.11.2025 § 253.

Asemakaavan tavoitteena on mahdollistaa alueelle biokaasulaitoksen rakentuminen sekä akkuvastointia.

Suunnittelualueella toimii nykyisin Kaustisen Turkisrehu Oy, jolta Botnia Gas Oy vuokraa tarvittavat maa-alueet. Biokaasulaitoksen käsittelykapasiteetti on enintään 34 000 tonnia vuodessa. Biokaasulaitoksen syötepuhjan muodostavat pääasiassa maatalouden sivutuotteet/lanta, eläinperäiset sivutuotteet sekä peltobiomassa. Jakeet käsitellään eri linjoilla. Laitoksen tavoitteena on tuottaa mädättämällä biokaasua, jota jatkojalostamalla saadaan biometaan ja hiilidioksidia. Biokaasun tuotantoprosessi on kokonaisuudessaan suljettu.

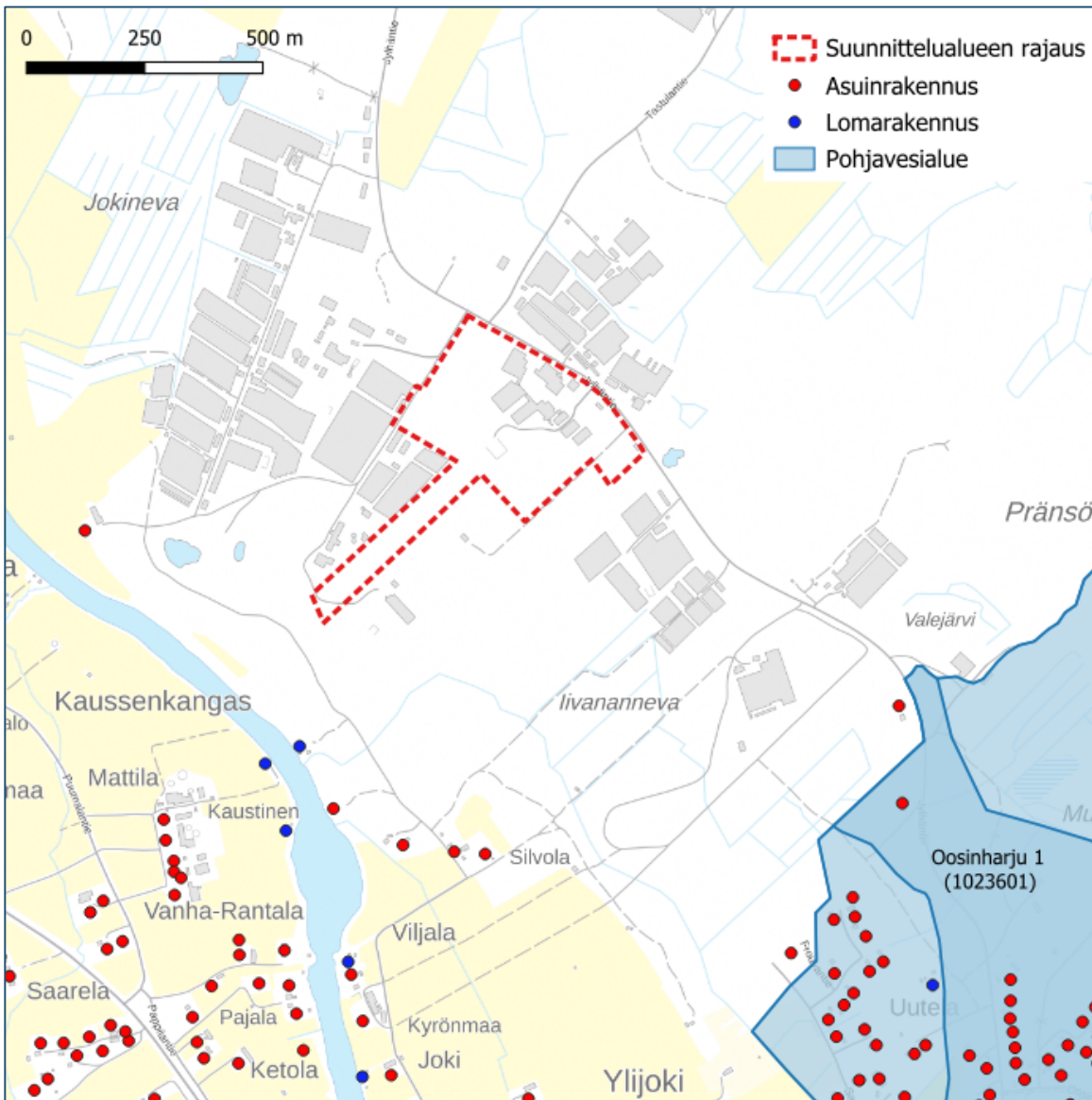
Asemakaavassa määritellään alueen tuleva käyttö: mitä säilytetään, mitä saa rakentaa, mihin ja millä tavalla. Kaavassa osoitetaan esimerkiksi rakennusten sijainti, koko ja käyttötarkoitus. Suunnittelussa huomioidaan mm. alueen nykyiset toiminnot sekä muut kaavatyön yhteydessä esiin tulevat asiat.



2 Lähtökohdat

2.1 Suunnittelualan nykytila

Suunnittelualan vapaat alueet ovat pääasiassa hakattua talousmetsäaluetta sekä kenttäaluetta. Rakennuskanta alueella sijoittuu pääosin koilliseen. Alueella ei ole tiedossa huomioon otettavia kasvi- tai eläinlajeja. Alue rajautuu Jylhäntiehen (yhdystie 17947) sekä Tarhatiehen. Lähimmät asuinrakennukset sijoittuvat noin 400 metrin etäisyydelle suunnittelualueesta etelään ja länteen ja lähimmät lomarakennukset noin 300 metrin etäisyydelle etelään. Suunnittelualue ei sijaitse pohjavesialueella. Lähin pohjavesialue, Oosinharju 1 (1023601, vedenhankintaa varten tärkeä pohjavesialue) sijaitsee noin 750 metriä kaakon suunnassa.

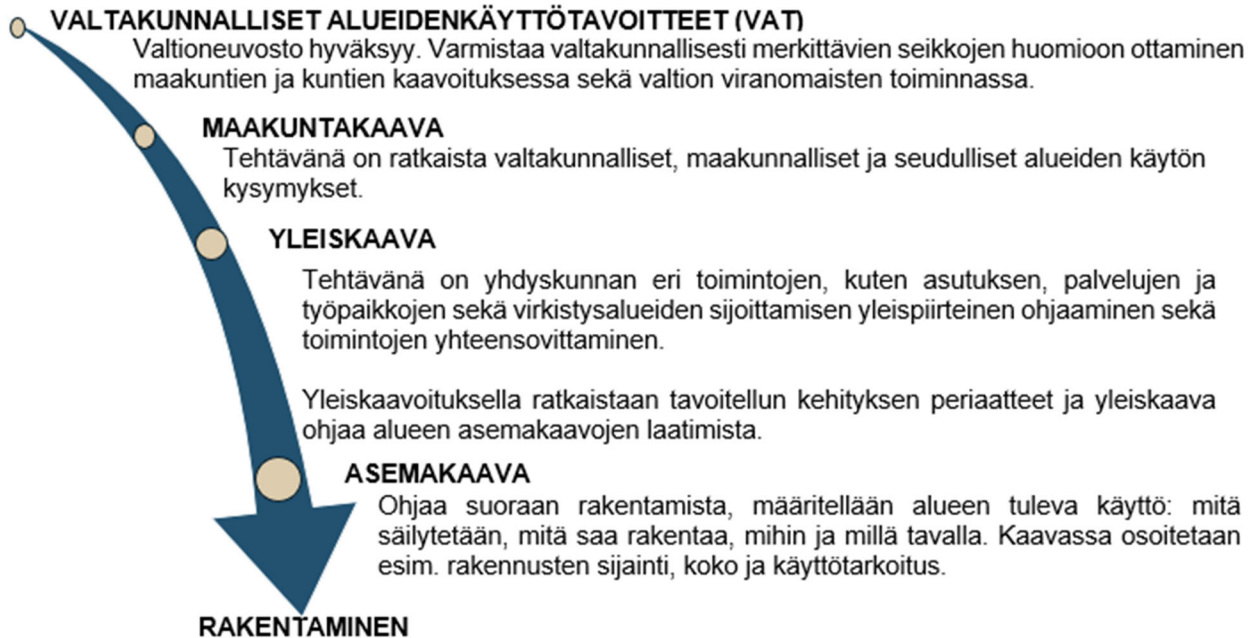


Kuva 3. Suunnittelualan läheisyyteen sijoittuvat asuin- ja lomarakennukset sekä pohjavesialueet. © Taustakartta MML, Maastietokanta MML (3/2026), Pohjavesialueet Syke (3/2026).



2.2 Suunnittelujärjestelmä

Maankäytön suunnittelujärjestelmän lähtökohtana on tarkentuva suunnittelu, jossa valtakunnalliset alueidenkäyttötavoitteet sekä yleispiirteiset kaavat, eli maakuntakaava ja yleiskaava, ohjaavat yksityiskohtaisten asemakaavojen suunnittelua.

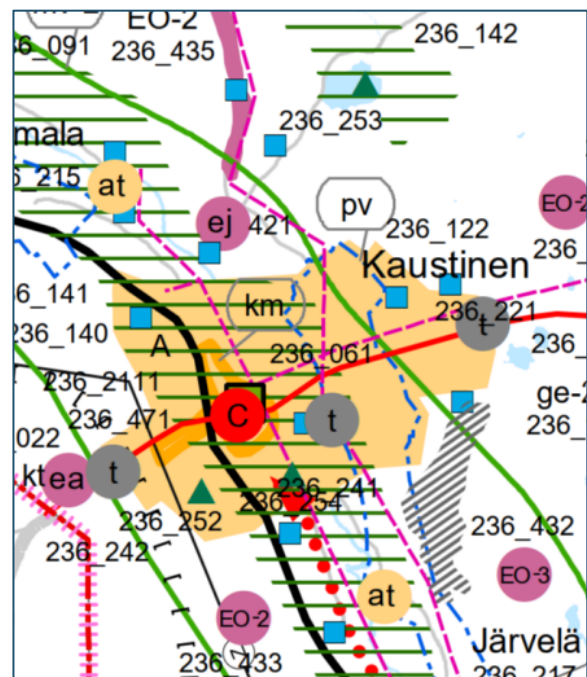


2.3 Suunnittelutilanne

2.3.1 Maakuntakaava

Kaustisen kunta kuuluu Keski-Pohjanmaan maakuntaan ja alueella on voimassa Keski-Pohjanmaan maakuntakaava. Maakuntakaavoitus Keski-Pohjanmaalla on edennyt vaiheittain siten, että ensimmäinen vaihekaava vahvistettiin ympäristöministeriössä 24.10.2003, toinen 29.11.2007, kolmas 8.2.2012 sekä neljäs 22.6.2016. Viides vaihekaava on hyväksytty maakuntavaltuustossa 29.11.2021 § 30 ja tullut lainvoimaiseksi 3.1.2022. Maakuntahallitus on päättänyt (22.8.2022 § 56) käynnistää kuudennen vaiheen maakuntakaavan laadinnan, jonka teemana on energiamurros ja se ohjaa maatuulivoiman rakentamista. Osallistumis- ja arviointisuunnitelma oli julkisesti nähtävillä 1.4.-30.4.2023.

Kuva 4. Ote vahvistettujen vaihemaakuntakaavojen yhdistelmästä.



Suunnittelussa huomioitavia Keski-Pohjanmaan maakuntakaavan merkintöjä ovat:

- Matkailun vetovoima-alue, jonka kehittämisen tulee perustua kansainvälisiin kulttuuritapahtumiin, luonnon monimuotoisuuteen sekä virkistys- ja vapaa-aikatoimintoihin (mv-2, paksu vihreä viiva)
- Jätteenkäsittelyalue (ej)

2.3.2 Yleiskaava

Suunnittelualueella on voimassa kunnanvaltuuston 21.2.2006 § 13 hyväksymä Järvelä-Salonkylä osayleiskaava. Osayleiskaavassa suunnittelualueelle on osoitettu kotieläintalouden suuryksikön aluetta (ME). Merkintä osoittaa turkistarhausalueen.



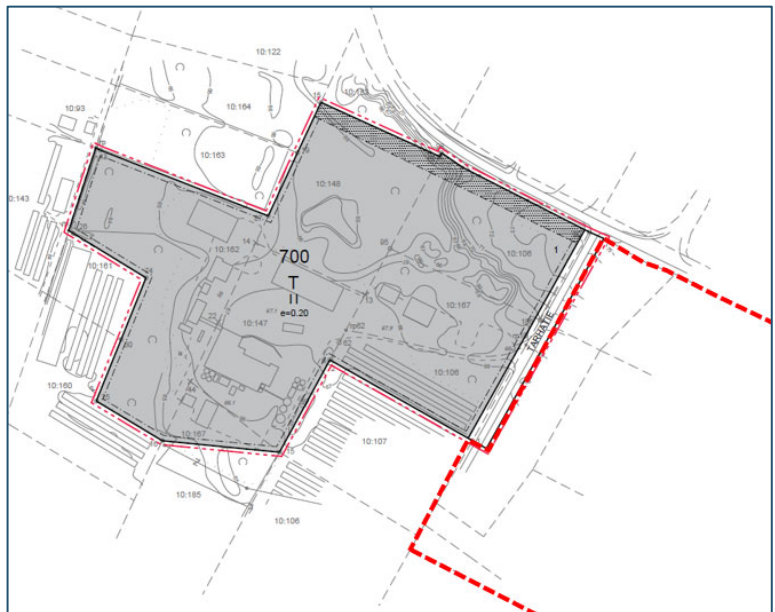
Kuva 5. Ote alueella voimassa olevasta osayleiskaavasta. Suunnittelualueen likimääräinen rajausta punaisella katkoviivalla.

Salonkylä-Järvelän osayleiskaavan voidaan katsoa olevan osittain vanhentunut. Kaustisen kunta on käynnistämässä vuoden 2026 aikana tarha-alueilla Järvelä-Salonkylän osayleiskaavan muuttamisen.

2.3.3 Asemakaava

Suunnittelualueella ei ole voimassa olevaa asemakaavaa, mutta alue rajautuu luoteessa Tarhatien asemakaava-alueeseen, joka on hyväksytty kunnanvaltuustossa 21.6.2021 § 26. Tarhatien alue on varattu teollisuus- ja varastorakennusten korttelialueeksi (T).

Kuva 6. Ote Tarhatien asemakaavasta. Suunnittelualueen likimääräinen rajausta punaisella katkoviivalla.



2.4 Selvitykset

Kaavatyön tausta-aineistona huomioidaan alueelle aiemmin laaditut kaavat sekä selvitykset. Tarhatie-alueen asemakaavan yhteydessä suunnittelualueen läheisyyteen on tehty luonnonympäristön tarkastelu vuonna 2020.

Hanketoimija on toimittanut hankkeesta YVA-menettelyn soveltamispyynnön Etelä-Pohjanmaan ELY-keskukselle 22.3.2024. ELY-keskus antoi asiassa päätöksensä 9.9.2024, Dnro EPOELY/876/2024, jonka mukaan biokaasuhankkeeseen ei sovelleta ympäristövaikutusten arvioinnissa annetun lain (252/2017) mukaista arviointimenettelyä.

Botnia Gas Oy hakee ympäristölupaa biokaasulaitoksen rakentamista ja operointia varten.

3 Vaikutusten arviointi

Alueidenkäyttölain 9 §:n mukaan kaavan tulee perustua kaavan merkittävät vaikutukset arvioivaan suunnitteluun ja sen edellyttämiin tutkimuksiin ja selvityksiin. Kaavan vaikutuksia selvitetessä otetaan huomioon kaavan tehtävä ja tarkoitus.

Kaavaa laadittaessa on tarpeellisessa määrin selvittävä suunnitelman ja tarkasteltavien vaihtoehtojen toteuttamisen ympäristövaikutukset, mukaan lukien yhdyskuntataloudelliset, sosiaaliset, kulttuuriset ja muut vaikutukset. Selvitykset on tehtävä koko siltä alueelta, jolla kaavalla voidaan arvioida olevan olennaisia vaikutuksia. Vaikutusten arvioinnin pohjana käytetään tehtyjä selvityksiä sekä asiantuntijoiden ja osallisiksi määriteltyjen kannanottoja. Kaavan vaikutukset arvioidaan työn edetessä alueidenkäyttölain mukaisesti suhteessa alueen tai ympäristön nykytilaan ja kirjataan kaavaselostukseen.

AKL 9 §:n ja MRA 1 §:n mukaisesti vaikutuksia arvioidaan suhteessa:

- 1) ihmisten elinoloihin ja elinympäristöön,
- 2) maa- ja kallioperään, veteen, ilmaan ja ilmastoon,
- 3) kasvi- ja eläinlajeihin, luonnon monimuotoisuuteen ja luonnonvaroihin,
- 4) alue- ja yhdyskuntarakenteeseen, yhdyskunta- ja energiatalouteen sekä liikenteeseen,
- 5) kaupunkikuvaan, maisemaan, kulttuuriperintöön ja rakennettuun ympäristöön,
- 6) elinkeinoelämän toimivan kilpailun kehittymiseen.



4 Kaavaprosessi vuorovaikutus

4.1 Osallistuminen ja vuorovaikutuksen järjestäminen ja alustava aikataulu

Alustava aikataulu	Kaavoituksen vaiheet
1–4/2026	Aloitusvaiheessa kaavan vireilletulosta tiedotetaan lehdessä ja kunnan kotisivuilla (AKL 63 §). Osallistumis- ja arviointisuunnitelma asetetaan julkisesti nähtäville. Nähtävilläolon aikana osalliset voivat esittää mielipiteensä OAS:sta.
4–6/2026	Valmisteluvaiheessa kaavaluonnos käsitellään kunnanhallituksessa, jonka jälkeen se pidetään yleisesti nähtävillä (AKL 62 §) kunnanvirastolla ja kunnan internetsivuilla. Kuulutuksessa ilmoitetaan ajankohta, jolloin suunnitelmaan voi tutustua ja siitä antaa suullisia ja kirjallisia mielipiteitä. Mielipiteiden tekotapa ja jättöpaikka ilmoitetaan kuulutuksessa. Viranomaisilta ja yhteisöiltä pyydetään lausunnot.
7–9/2026	Ehdotusvaiheessa kaavaehdotus asetetaan julkisesti nähtäville AKL 65§:n ja MRA 27§:n mukaan yhdeksi kuukaudeksi. Tällöin osallisilla on mahdollisuus antaa kaavaehdotuksesta kirjallinen muistutus kuulutuksessa mainitulla tavalla. Samalla lähetetään lausuntopyynnöt eri viranomaisille. Kun kaavaehdotus on ollut julkisesti nähtävänä ja sitä koskevat muistutukset ja lausunnot saatu, kunta lähettää perustellun vastineen niille muistutuksen tehneille, jotka ovat osoitteensa ilmoittaneet.
10–11/2026	Hyväksymisvaiheessa kaavaehdotus käsitellään kunnanvaltuustossa. Valtuusto tekee hyväksymistä koskevan päätöksen AKL 52 §:n mukaisesti. Kaavan hyväksymisestä ilmoitetaan AKL 67 § ja MRA 94 § mukaan. Kaavan lähettämisestä tiedoksi on säädetty MRA 95 §.

Alueidenkäyttölain 188 §:n mukaan asemakaavan hyväksymistä koskevaan päätökseen haetaan muutosta valittamalla hallinto-oikeuteen siten, kun kuntalaissa säädetään.

4.1.1 Viranomaisyhteistyö

- Osallistumis- ja arviointisuunnitelma lähetetään viranomaisille tiedoksi.
- Viranomaisneuvottelun tarve on selvitetty LVV:stä, eikä sille nähdä olevan tarvetta. Tarvittaessa voidaan järjestää viranomais- ja/tai työneuvottelu.
- Kaavaluonnoksesta ja -ehdotuksesta pyydetään lausunnot viranomaisilta ja yhteisöiltä, joiden toimialaa suunnittelussa käsitellään.
- Kaavan hyväksyy kunnanvaltuusto kunnanhallituksen esityksestä ja hyväksymisaineisto tarvittavine liitteineen lähetetään Lupa- ja valvontavirastoon.
- Voimaantullut kaava-aineisto on lähetettävä Maanmittauslaitokselle, maakunnan liitolle, kunnan rakennusvalvontaviranomaiselle sekä tarpeen mukaan muille viranomaisille.
- Lupa- ja valvontavirastolle on lähetettävä ilmoitus kaavan voimaantulosta.



4.2 Osalliset

Alueidenkäyttölaki edellyttää vuorovaikutusta kaavaa valmisteltaessa. Osalliset voivat ottaa kantaa kaavoitukseen sen eri vaiheissa.

Osallisia ovat (AKL 62 §):

<ul style="list-style-type: none">• alueen maanomistajat
<ul style="list-style-type: none">• ne, joiden asumiseen, työntekoon tai muihin oloihin kaava saattaa huomattavasti vaikuttaa
<ul style="list-style-type: none">• ne viranomaiset ja yhteisöt, joiden toimialaa suunnittelussa käsitellään<ul style="list-style-type: none">○ Kaustisen kunnan eri hallintokunnat○ Lupa- ja valvontavirasto○ Pohjanmaan elinvoimakeskus○ Keski-Pohjanmaan liitto○ Keski-Pohjanmaan pelastuslaitos○ Turvallisuus- ja kemikaalivirasto (Tukes)○ K.H. Renlundin museo○ Verkko Korpela Oy○ Kaustisen Lämpö Oy
<ul style="list-style-type: none">• Muut osalliset ja osalliseksi ilmoittautuvat

4.3 Lisätietojen antajan yhteystiedot

YHTEYSTIEDOT/LISÄTIETOJA	
Asemakaava laaditaan yhteistyössä Kaustisen kunnan ja Plandea Oy:n kesken.	
<u>Kaavoittaja:</u>	
Kaustisen kunta Kappelintie 13 69600 Kaustinen Tekninen johtaja Ilkka Närhi +358 40 769 8668 ilkka.narhi@kaustinen.fi	
<u>Kaavakonsultti:</u>	
Plandea Oy iPark, Vaasantie 6 67100 Kokkola Projektipäällikkö, YKS 691 Ville Vihanta +358 50 590 6214 ville.vihanta@plandea.fi	Kaavan laatija, YKS 549 Pekka Kujala +358 40 726 6050 pekka.kujala@plandea.fi

