



KAUSTISEN KUNTA JA KRUUNUPYYN KUNTA

Päivänevan asemakaavan muutos ja osittainen kumoaminen

Osallistumis- ja arviointisuunnitelma
17.3.2026

Sisällys

Johdanto.....	2
1 Perus- ja tunnistetiedot.....	3
1.1 Suunnittelualan sijainti ja rajaus.....	3
1.2 Suunnittelutehtävä	4
1.3 Vaikutusalue	4
2 Kaivoshanke ja suunnittelun tavoitteet	5
2.1 Hankkeen kuvaus	5
2.2 Päivänevän rikastamo.....	6
2.3 Asemakaavan tavoite ja YVA-menettelyn vaihtoehdot	7
3 Suunnittelun lähtökohdat.....	8
3.1 Suunnittelualan nykytila	8
3.2 Suunnittelujärjestelmä.....	9
3.3 Suunnittelutilanne	10
3.3.1 Valtakunnalliset alueidenkäyttötavoitteet	10
3.3.2 Maakuntakaava.....	11
3.3.3 Yleiskaava.....	13
3.3.4 Asemakaava	14
4 Selvitykset	15
5 Vaikutusten arviointi	15
6 Kaavaprosessi ja vuorovaikutus.....	16
6.1 Osallistuminen, vuorovaikutuksen järjestäminen ja viranomaisyhteistyö.....	16
6.2 Osalliset	17
6.3 YVA-menettelyn ja kaavan yhteen sovittaminen.....	18
6.4 Alustava aikataulu	18
7 Lisätietojen antajan yhteystiedot	19



Kaavoituksen alkaessa osana kaavatyön ohjelmointia laadittavassa Osallistumis- ja arviointisuunnitelmassa (OAS) esitetään suunnitelma osallistumisen ja muun vuorovaikutuksen järjestämisestä sekä vaikutusten arvioinnista. (AKL 63 §). Osallistumis- ja arviointisuunnitelma tehdään asukkaita, järjestöjä, kunnan ja valtion viranomaisia sekä muita osallisia varten. Sen tulisi antaa perustiedot kaavahankkeesta ja sen valmisteluprosessista niin, että osalliset voivat arvioida kaavan merkitystä ja tarvetta osallistua sen valmisteluun.

Osallistumis- ja arviointisuunnitelmaa täydennetään tarvittaessa suunnitteluprosessin kuluessa.

Johdanto

Keliber Technology Oy on kaivos- ja akkukemikaaliyhtiö (kotipaikka Kokkola), jonka tavoitteena on tuottaa vastuullisesti akkulaatuista litiumhydroksidia omista malmivaroista vuodesta 2026 alkaen. Yritys on eteläafrikkalaisen Sibanye-Stillwater-konsernin tytäryhtiö. Sibanye-Stillwater on monikansallinen kaivos- ja metallinjalostuskonserni, joka työllistää noin 70 000 työntekijää.

Keliber-litiumprojekti koostuu Kokkolan, Kaustisen ja Kruunupyyn kuntien alueelle sijoittuvasta kaivostoiminnasta sekä Kokkolan suurteollisuusalueelle sijoittuvasta litiumhydroksidin jalostustoiminnasta. Litiumhydroksidia tarvitaan litiumioniakuissa, jotka mahdollistavat liikenteen sähköistämisen, uusiutuvan energian varastoinnin ja digitalisaation nopeutumisen.

Keski-Pohjanmaalla Keliber-litiumhankkeen hallussa on useita, pitkälle tutkittuja, Euroopan merkittävimpiä litiumesiintymiä yli 500 km²:n alueella. Sibanye-Stillwater on sitoutunut jatkamaan malminetsintää alueen malmipotentialin laajentamiseksi. Keliber-litiumhankkeen kehittäminen hyödyttää merkittävästi sekä kansallista taloutta että alueellisia sidosryhmiä. Hanke käsittää merkittäviä paikallisia investointeja, tukee alueellisia toimittajia ja työllistää, vuoden 2024 lopussa Keliberin litiumprojekti työllisti suoraan 157 henkilöä ja lisäksi 800 urakoitsijaa rakennustyömailla.

Keliber suunnittelee Rapasaaren kaivosalueen ja sinne toteutettavien kaivannaisjätealueiden laajentamista. Lisäksi suunnitelmissa on vesitaseenhallintaa ja operatiivista toimintaa tehostavien toimenpiteiden toteuttaminen. Hankkeen tarvitsemien lupamenettelyjen toteuttamiseksi Keliber Technology Oy on käynnistämässä ympäristövaikutusten arvioinnista annetun lain mukaista menettelyä (YVA-menettely) sekä kaikkien kolmen kunnan alueella voimassa olevan Louhosalueiden ja rikastamon osayleiskaavan muuttamista ja laajentamista. Kaavat laaditaan oikeusvaikutteisina, maakäyttöä ja rakentamista ohjaavina, alueidenkäyttölain (AKL) mukaisina kaavoina. Saman aikaisesti käynnistetään Kaustisen ja Kruunupyyn kuntien alueilla voimassa olevien Päivänevan asemakaavojen muuttaminen.



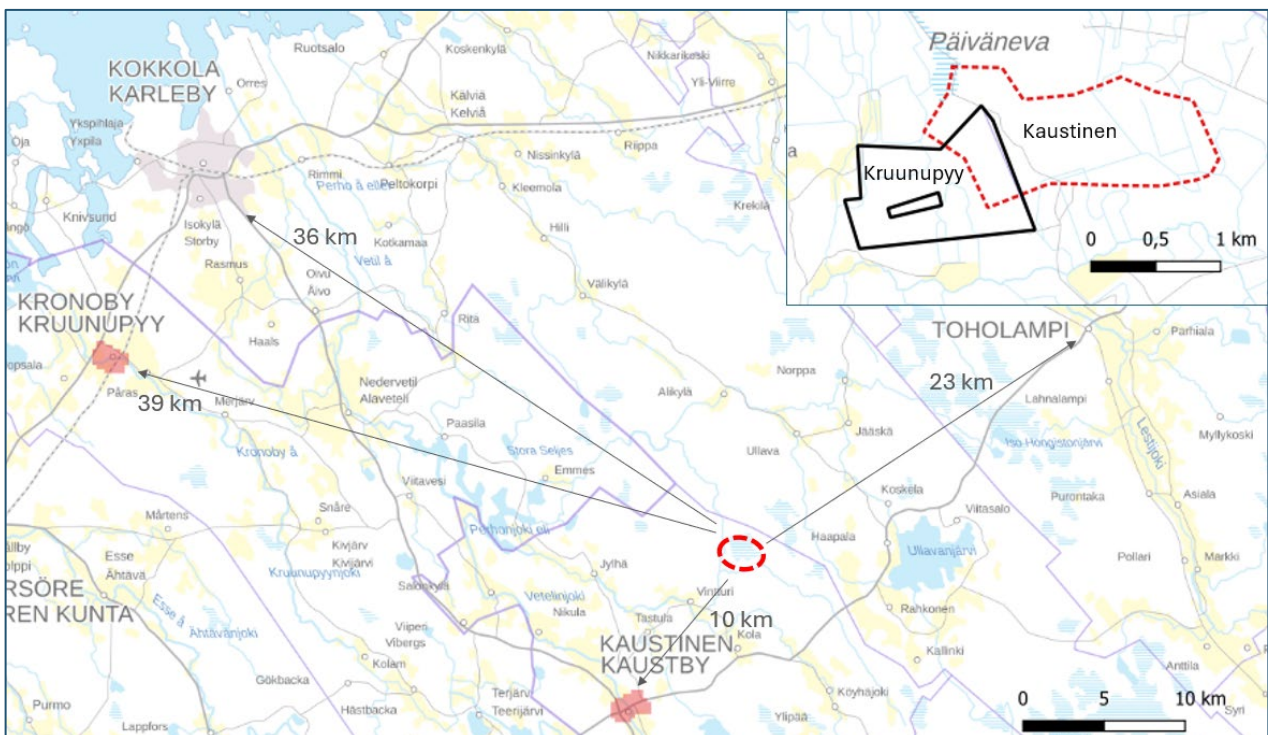
1 Perus- ja tunnistetiedot

1.1 Suunnittelualan sijainti ja rajaus

Suunnittelun kohteena olevan Päivänevan asemakaavan alue sijoittuu Kaustisen ja Kruunupyyn kuntiin. Kooltaan alue on noin 160 ha (Kaustinen noin 135 ha ja Kruunupyy noin 25 ha) ja matkaa lähimpänä olevaan kuntakeskukseen Kaustiselle, on linnuntietä noin kymmenen kilometriä. Kokkolan ja Kruunupyyn keskustojen alueelle matkaa on yli 30 kilometriä. Liikenteellisesti suunnittelualue liittyy päätieverkkoon kantatielle 63 noin viisi kilometriä Päivänevan rikastamoalueelta etelään.

Päivänevan alue on osa laajempaa Keliber Technology Oy:n (myöhemmin Keliber) kaivosaluekokonaisuutta, joka sijoittuu Kaustisen, Kokkolan ja Kruunupyyn kuntien alueelle Keski-Pohjanmaan ja Pohjanmaan maakuntien alueella.

Suunnittelualan sijainti ja rajaus on esitetty alla olevissa kuvissa.



Kuva 1. Suunnittelualan sijainti aluerakenteessa sekä kuntarajat suunnittelualueella. Kruunupyyn kunnalle kuuluva alue on enklaavina Kaustisen kunnan alueella ja sen sisällä on Kaustisen kunnan enklaavi.





Kuva 2. Suunnittelualueen rajaus.

1.2 Suunnittelutehtävä

Suunnittelutehtävänä on alueella voimassa olevan Päivänevan asemakaavan ajantasaistaminen tarvittavilta osin sekä asemakaava-alueen laajuuden tarkastelu siten, että asemakaava-alue sisältää vain ne alueet, jonne tulee sellaisia rakennuksia tai rakennelmia, jotka edellyttävät rakentamislupamenettelyä. Lähtökohtaisesti asemakaavoitettavana alueena on kaivosalueen rikastamonalue siihen liittyvine toimintoineen, muu osa asemakaavoitetusta alueesta kumotaan ja sen maankäyttöä ohjataan osayleiskaavalla. Asemakaavoitettavan alueen ohjeellinen raja osoitetaan samanaikaisesti laadittavassa osayleiskaavassa. Asemakaavalla ratkaistaan rakentamisen tehokkuus ja muu rakentamisen ohjaus. Suunnittelussa huomioidaan mm. alueen nykyiset toiminnot sekä muut kaavatyon yhteydessä esiin tulevat asiat.

Asemakaava laaditaan Kaustisen ja Kruunupyyn kuntiin samaan aikaan. Kaavaselostuksessa käsitellään kumpaakin kuntaa koskeva kokonaisuus, samoin luonnosvaiheessa kaavakartta laaditaan kumpaankin kuntaa koskevana yhdistelmänä. Ehdotusvaiheessa laaditaan kuitenkin kuntakohtaiset kaavakartat, joista kunnat päättävät.

1.3 Vaikutusalue

Kaivoshankkeen vaikutusalue on kokonaisuus, joka muodostuu rajatusta kaivosalueesta, joka kattaa louhinta-alueen, rikastamon, sivukivialueet, kaivannaisjätteiden varastoinnin ja toiminnassa tarvittavan infrastruktuurin. Ympäristövaikutusten vaikutusalue ulottuu kaivosalueen ulkopuolelle katkaen esim. pölyämisen, melun ja värinän sekä vesistö päästöjen leviämisalueet. Toiminnan sosioekonominen vaikutusalue ulottuu laajemmalle alueelle maakuntaan vaikuttaen esimerkiksi työllisyyteen ja aluetalouteen. Asemakaavan toteuttamisen vaikutusalue on osa edellä mainittua kokonaisuutta. Rikastamon vaikutukset kohdistuvat pääasiassa rikastamoalueelle sekä sen välittömään läheisyyteen. Maisemallisesti, liikenteellisesti sekä ympäristövaikutuksiltaan asemakaavalla on merkitystä myös laajemmalle alueelle mm. tehtaan, malmin käsittely ja kuljetusprosessien vuoksi.



2 Kaivoshanke ja suunnittelun tavoitteet

2.1 Hankkeen kuvaus

Syväjärven kaivoksen rakentamisvaihe on valmis ja toiminta on käynnistynyt helmikuussa 2026. Suunnitteilla on, että Syväjärven ja Rapasaarten alueella louhintaa tehtäisiin vaiheittain Syväjärven kaivokselta aloittaen. Kaivosten yhteenlaskettu toiminta-aika on noin 18 vuotta. Suunnittelualueen eteläosaan sijoittuva Päivänevan rikastamo on myös teknisesti toimintavalmis. Päivänevan rikastamon tuotannollinen toiminta pyritään käynnistämään kesällä 2026.

Alun perin Rapasaaren kaivoksella osa louhinnasta suunniteltiin tehtävän maanalaisena louhintana. Keliber on kuitenkin toistaiseksi luopunut maanalaisesta louhinnasta ja kaikki louhinta tehdään avolouhintaan. Muutoksen myötä joidenkin kaivoksen ja rikastamon kaivannaisjätealueiden varastointikapasiteetti ei riitä koko toiminta-ajalle. Näitä jätealueita ovat Rapasaaren kaivoksen tavanomaisen sivukiven läjitysalue sekä Päivänevan rikastamon rikastushiekka-allas ja rikastamon prefloat-jätejakeen läjitysalue. Syväjärven kaivoksen kaivannaisjätealueiden kapasiteetti riittää koko toiminta-ajalle, eikä niihin suunnitella muutoksia. Suunnittelun edetessä on havaittu tarvetta lisätä myös rikastushiekan ja prefloat-jätejakeen läjityskapasiteettia sekä suurentaa nykyistä malmin välivarastoaluetta. Rapasaaren nykyisen sivukivialueen suunniteltu laajuus on 63 ha ja läjityskapasiteetti noin 35 Mt. Päivänevan rikastamon alueella rikastushiekka-allas rakennetaan vaiheittain ja valmiina sen pinta-ala on noin 60 ha ja läjitystilavuus noin 6 Mm³. Ilman kapasiteetin lisäystä tavanomaisen sivukivialueen läjityskapasiteetti ehtyy arviolta kesällä 2037, mikäli louhinta käynnistyy 2028, rikastushiekka-altaan varastointikapasiteetti ehtyy arviolta vuonna 2038 (kuivatilavuuspainolla 1.2) ja prefloat-jätejakeen läjitystilavuus (ER1-allas) ehtyy arviolta vuonna 2035.

Kaivannaisjätealueiden laajennukset tarkoittavat kaivosalueen laajenemista pohjoiseen ja/tai länteen. Laajennusalueiden myötä kaivoksella ja rikastamolla muodostuva jätevesien määrä tulee kasvamaan, eikä purkaminen Köyhäjokeen ole enää mahdollista nykyisten luparajojen puitteissa. Käynnissä olevassa Ympäristövaikutusten arvioinnissa (YVA-menettely) arvioidaan uuden vesien purkulinjan rakentamisen sekä puhdistettujen vesien johtamisen ympäristövaikutuksia. Uuden purkulinjan myötä vesien purkaminen siirtyy nykyisestä Köyhäjoesta, Perhonjoen pääuomaan.

Osayleis- ja asemakaavan laadinnan kanssa samanaikaisesti käynnissä olevassa YVA-menettelyssä arvioitavana hankkeena on kaivannaisjätealueiden laajentaminen tai uusien alueiden rakentaminen, sekä purku- ja raakaveden ottoputken rakentaminen Perhonjoen rantaan. Purkuvesien osalta tarkastellaan mahdollisuutta johtaa Keliberin Hoikkanevan analsiimihiekan loppusijoitusalueella toimintavaiheessa muodostuvat suotovedet (n. 11 000 m³/v) Päivänevan vesienkäsittelyyn ja sieltä uutta siirtolinjaa pitkin Perhonjokeen. Lisäksi arvioidaan rikastamolla sijaitsevan malmin välivarastoalueen laajentamisen sekä rikastamon yhdyskuntajätevesien puhdistamon vaikutuksia.

YVA-menettelyssä tarkastellaan hankkeesta aiheutuvia vaikutuksia koko sen elinkaaren ajalta, käsitellen rakentamisen, toiminnan sekä toiminnan jälkeisen ajan. Riippuen hankevaihtoehdosta, läjityskapasiteettia saadaan lisättyä 20–25 vuotta. Ympäristövaikutusten arviointimenettelyssä tarkastellaan hankkeen toteuttamisen ja sen toteuttamatta jättämisen vaikutuksia ympäristövaikutusten arvioinnista annetun lain (YVA-laki, 252/2017) ja asetuksen (YVA-asetus, 277/2017) mukaisesti. YVA-menettelyssä tarkastellaan laajentamisen ja vesienjohtamisen osalta neljää eri vaihtoehtoa (VE1–VE4), jotka on kuvattu **kohdassa 2.3**. Lisäksi on hankkeen toteuttamatta jättäminen eli vaihtoehto VE0, mikä tarkoittaa kaivos- ja rikastamotoiminnan toteuttamista nykyisten lupapäätösten mukaisesti siihen saakka, kun kaivannaisjätealueiden läjityskapasiteetti riittää. Hankkeessa ei haeta louhintamäärien tai rikastamon tuotantomäärän nostoa. Osayleis- ja asemakaavalla mahdollistetaan YVA-menettelyn kautta valitun vaihtoehdon toteuttaminen ja sen vaikutukset arvioidaan Alueidenkäyttölain (132/1999) ja Maankäyttö- ja rakennusasetuksen (895/1999) mukaisesti, kuvattu **kohdassa 5**.



2.2 Päivänevan rikastamo

Rikastamolla avolouhoksilta louhittu ja siellä esimurskattu malmi käy läpi tuotantoprosessin. Prosessissa malmista erotetaan arvokas mineraali ja sen myötä malmin arvoainepitoisuus kasvaa. Rikastamolla esimurskattu ja -lajiteltu malmi jauhetaan tanko- ja kuulamylyssä, jonka jälkeen se rikastetaan vaahdottamalla vaahdotuspiirissä. Rikastusprosessin tuotteena saadaan spodumeenirikastetta, mikä kuljetetaan Keliberin Kokkolan kemiantehtaalle jatkojalostettavaksi valmiiksi litiumhydroksidiksi.

Päivänevan tuotantoalueen kokonaisuus muodostuu rikastamon alueesta ja rikastamon toimintoihin liittyvästä läjitys- ja allasalueista. Tuotantoalueen toimintoja on tavoitteena ohjata kaavoituksella seuraavasti:

- Asemakaavoitettavalle rikastamon alueelle sijoittuvat malmin vastaanotto, malmin sekundärimurskaus ja lajittelu (sorttaus) sekä rikastamolaitos, jonka toiminta sisältää: jauhatuksen ja luokituksen, liejun poiston, prefloat vaahdotukseen, magneettisen erottelun, spodumeenivaahdotuksen ja rikasteen vedenpoiston sekä rikasteen välivarastoinnin.
- Asemakaavoista kumottavilla alueilla maankäyttöä ohjataan jatkossa osayleiskaavalla, millä määritellään rikastusprosessissa syntyvän ylijäämäkiven välivarastointia sekä rikastushiekka- ja vesivarastoaltaita (louhosvedet, laskeutus- ja kiertovesi- sekä eristerakennelmaat).

Köyhäjoesta otettava rikastamon raakavesi johdetaan vesienpuhdistuslaitoksen kautta tuotantoon. Osa tuotannossa tarvittavasta raakavedestä kierrätetään takaisin prosessiin ja osa vesistä johdetaan vesien puhdistuksen jälkeen putkella takaisin Köyhäjokeen. Käynnissä olevassa YVA-menettelyssä selvitetään vesien johtamisen ympäristövaikutuksia Perhonjokeen.



Kuva 3. Päivänevan rikastamon aluetta alkuvuonna 2026. © Keliber.



2.3 Asemakaavan tavoite ja YVA-menettelyn vaihtoehdot

Tavoitteena on laatia Kaustisen ja Kruunupyyn kuntien alueille asemakaavat, jotka mahdollistavat ympäristövaikutusten arvioinnin ja osayleiskaavan kautta sovitellun ratkaisun toteutumisen alueille. Suunnittelussa tulee huomioida myös Kaivoslain 47 §, jonka mukaisesti kaivostoiminnan tulee perustua sellaiseen alueidenkäyttölain mukaiseen asemakaavaan tai oikeusvaikutteiseen yleiskaavaan, jossa kaivosalueen ja kaivoksen apualueen sijainti ja suhde muuhun alueiden käyttöön on selvitetty.

Alueidenkäyttölain 54 § mukaisesti asemakaavaa laadittaessa on maakuntakaava ja oikeusvaikutteinen yleiskaava otettava huomioon ja asemakaava on laadittava siten, että luodaan edellytykset terveelliselle, turvalliselle ja viihtyisälle elinympäristölle, palvelujen alueelliselle saatavuudelle ja liikenteen järjestämiselle. Rakennettua ympäristöä ja luonnonympäristöä tulee vaalia eikä niihin liittyviä erityisiä arvoja saa hävittää. Kaavoitettavalla alueella tai sen lähiympäristössä on oltava riittävästi puistoja tai muita lähivirkistykseen soveltuvia alueita.

Lisäksi asemakaavalla ei saa aiheuttaa kenenkään elinympäristön laadun sellaista merkityksellistä heikkenemistä, joka ei ole perusteltua asemakaavan tarkoitus huomioon ottaen. Asemakaavalla ei myöskään saa asettaa maanomistajalle tai muulle oikeuden haltijalle sellaista kohtuutonta rajoitusta tai aiheuttaa sellaista kohtuutonta haittaa, joka kaavalle asetettavia tavoitteita tai vaatimuksia syrjäyttämättä voidaan välttää.

YVA-vaihtoehdot

Suunnittelualueetta koskevat vaihtoehdot tarkastellaan YVA-menettelyssä ja sitä kautta saatavan, tarkentuvan tiedon perusteella laaditaan lopullinen ehdotus alueen osayleis- ja asemakaavaksi. Osayleis- ja asemakaavan tavoitteena on ottaa huomioon myös muut aluetta koskevat maankäyttötarpeet sekä suunnitteluprosessin edetessä muodostuneet tavoitteet.

Suunnittelun kautta varmistetaan, että kaavassa osoitetuista toiminnoista ei aiheudu merkittäviä haitallisia ympäristövaikutuksia, jotka kohdistuisivat kaava-alueen luonnonympäristöön, eläimistöön ja linnustoon, ympäröivän alueen asukkaisiin, alueella harjoitettavaan maa- ja metsätalouteen tai muihin elinoloihin.

Hankeeseen sovelletaan Ympäristövaikutusten arvioinnissa annetun lain (YVA-laki) mukaista ympäristövaikutusten arviointimenettelyä. YVA-menettely ja osayleis- ja asemakaava laaditaan erillismenettelyllä siten, että ne sovitetaan yhteen aikataulun, vaikutusten arvioinnin ja osallistamisen osalta.

Ympäristövaikutusten arviointimenettelyssä (YVA) tarkastellaan seuraavia vaihtoehtoja Kaustisen, Kokkolan ja Kruunupyyn alueella:

- VE0 – Toiminta nykyisten lupien ja suunnitelmien mukaan kaikkien kuntien alueella.
 - Vedenotto ja purku Köyhäjokeen Kaustisen kunnan alueella.
- VE1 – Kaivosalue laajenee pohjoiseen Kokkolan kaupungin alueella.
 - Sivukivialueen laajennus pohjoiseen. Rikastushiekka-altaan korotus ylävirtaan. Vedenotto ja purku Perhonjokeen.
- VE2 – Kaivosalue laajenee länteen Kaustisen kunnan alueella.
 - Uusi sivukivialue ja rikastushiekka-allas. Vedenotto ja purku Perhonjokeen.
- VE3 – Kaivosalue laajenee länteen Kaustisen kunnan alueella, rikastushiekan läjitys Syväjärven louhokseen Kokkolan kaupungin alueella.
 - Uusi sivukivialue. Rikastushiekan läjitys Syväjärven louhokseen. Vedenotto ja purku Perhonjokeen.
- VE4 – Kaivosalue laajenee pohjoiseen Kokkolan kaupungin alueelle ja länteen Kaustisen kunnan alueella



- Sivukivialueen laajennus pohjoiseen. Uusi rikastushiekka-allas ja nykyisen rikastushiekka-altaan laajennus/korotus ylävirtaan. Vedenotto ja purku Perhonjokeen.

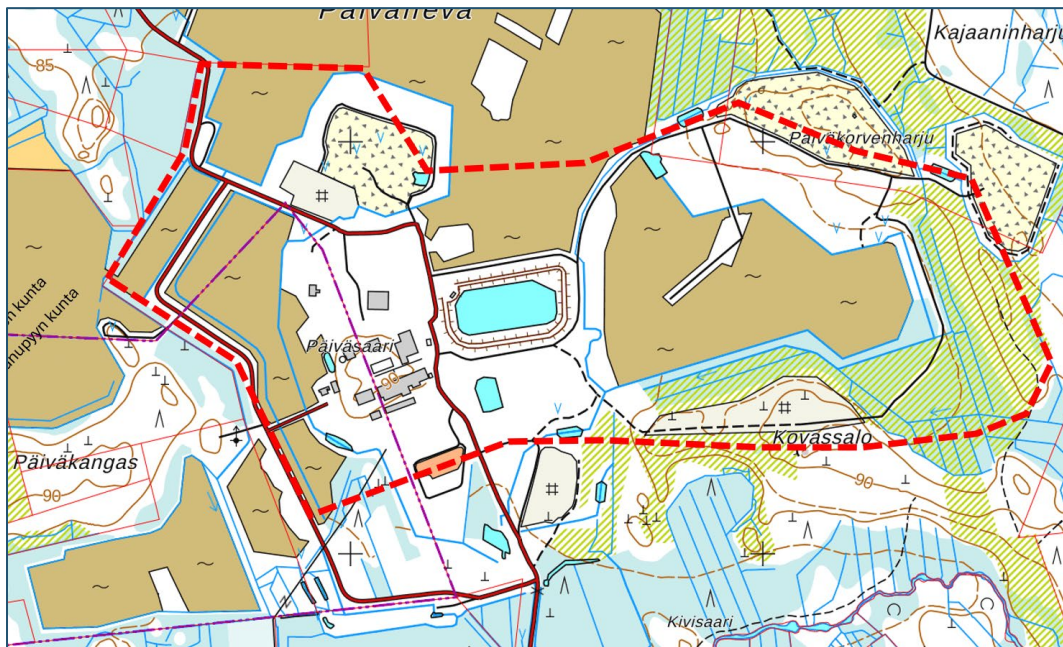
Yksityiskohtaista tietoa vaihtoehtoista on saatavilla hankkeen YVA-ohjelmasta.

3 Suunnittelun lähtökohdat

3.1 Suunnittelualan nykytila

Suunnittelualue sijoittuu asumattomalle alueelle noin yhdeksän kilometriä Kaustisen taajama-alueesta koilliseen. Lähin kyläalue on Kaustisen Vintturin kylä, joista matkaa suunnittelualueelle on noin 3 km, myös lähin asuinrakennus sijaitsee noin 3 kilometrin etäisyydellä lounaaseen ja lähin lomarakennus noin 800 metrin etäisyydellä etelään suunnittelualueen rajasta Kaustisen kunnan alueella.

Nykytilassa osa suunnittelualueesta on pitkälle valmiiksi rakentunutta kaivostoimintaan liittyvää Päivänevan rikastamon sekä siihen liittyvien toimintojen aluetta. Rakentumattomat alueet ovat metsätalous- ja turvetuotantoaluetta. Suunnittelualueen korkeus merenpinnasta vaihtelee pääsääntöisesti 80–95 metrin välillä, maanpinnan korkeuden kasvaessa loivasti itään päin mentäessä. Alueen maaperä on moreenia sekä turvetta (Lähde GTK).

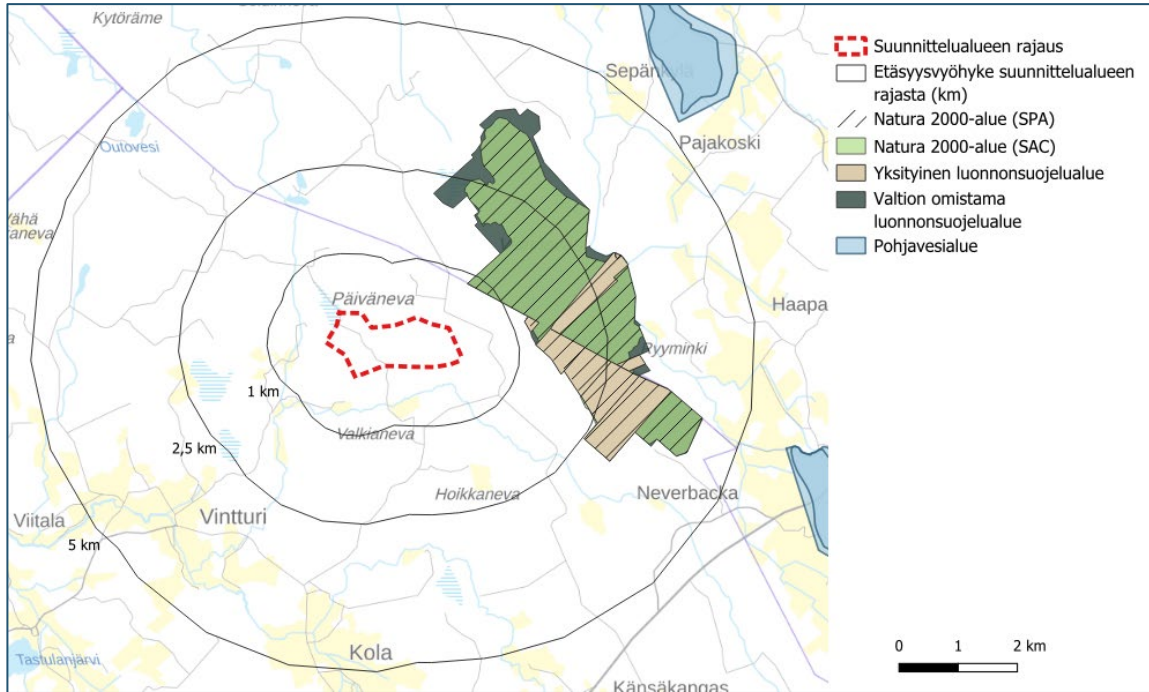


Kuva 4. Suunnittelualueen nykytila. Suunnittelualueen rajaus punainen katkoviiva. Päivänevan rikastamon likimääräinen sijainti keltainen ympyrä. Ortokuva © MML.

Suunnittelualueelle ei sijoitu luokiteltuja pohjavesialueita tai geologisesti arvokkaita muodostumia. Aluetta lähin pohjavesialue (Tuohikorvenmäki, 1088551, 1-luokka) sijaitsee noin 5,3 km suunnittelualueesta koilliseen.

Suunnittelualueella ei ole Natura 2000-verkoston kohteita tai muita luonnonsuojelualueita. Lähin Natura 2000-alue on noin 800 metrin etäisyydellä suunnittelualueen rajasta itään sijoittuva Vionneva (FI1000019, SAC, SPA). Vionnevan suojelualue kuuluu myös soidensuojeluohjelmaan ja se on maakunnallisesti arvokas lintualue (MAALI). Noin 1,3 kilometrin etäisyydellä alueesta itään on lähin yksityisten mailla oleva luonnonsuojelualue Vionneva 3 (YSA201025).

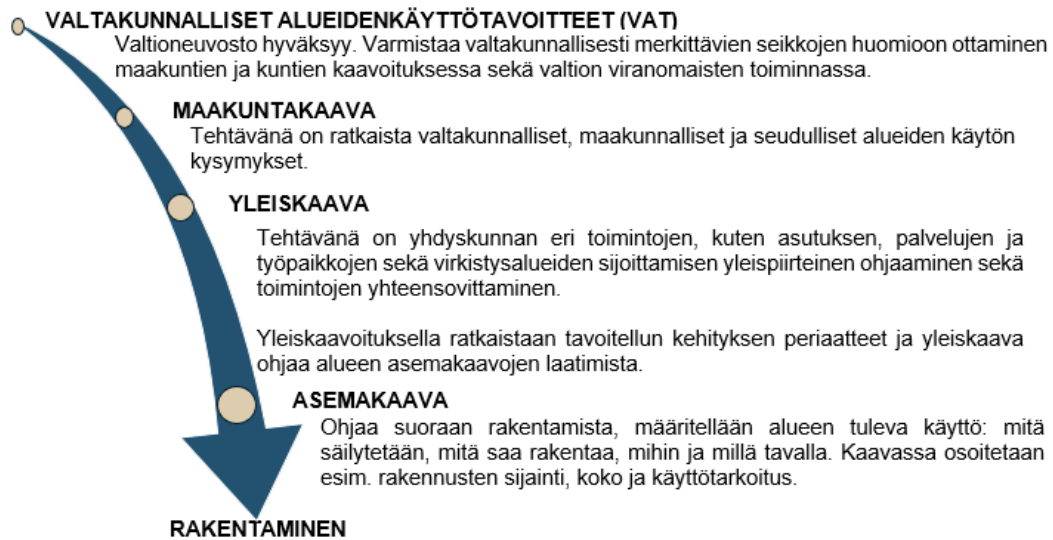




Kuva 5. Luonnonsuojelualueet ja pohjavesialueet Suunnittelualueen raja punaisella katkoviivalla. Lähde: luonnonsuojelualueet, Natura 2000-alueet, pohjavesialueet / Syke (2/2026), Taustakartta, MML.

3.2 Suunnittelujärjestelmä

Maankäytön suunnittelujärjestelmän lähtökohtana on tarkentuva suunnittelu, jossa valtakunnalliset alueidenkäyttötavoitteet sekä yleispiirteiset kaavat, eli maakuntakaava ja yleiskaava, ohjaavat yksityiskohtaisten asemakaavojen suunnittelua.



3.3 Suunnittelutilanne

3.3.1 Valtakunnalliset alueidenkäyttötavoitteet

Valtakunnalliset alueidenkäyttötavoitteet ovat osa alueidenkäyttölain mukaista alueidenkäytön suunnittelujärjestelmää maakunta-, yleis- ja asemakaavojen ohella. Tavoitteiden ensisijaisena tarkoituksena on varmistaa valtakunnallisesti merkittävien asioiden huomioon ottaminen maakuntien ja kuntien kaavoituksessa sekä valtion viranomaisten toiminnassa. Tavoitteiden tarkoituksena on myös edistää kansainvälisten sopimusten ja sitoumusten täytäntöönpanoa Suomessa sekä turvata valtakunnallisten alueidenkäyttöratkaisujen tarkoituksenmukaista toteuttamista.

Alueidenkäyttölain 22 §:n mukaan valtakunnalliset alueidenkäyttötavoitteet voivat koskea asioita, joilla on:

- 1) aluerakenteen, alueiden käytön taikka liikenne- tai energiaverkon kannalta kansainvälinen tai laajempi kuin maakunnallinen merkitys;
- 2) merkittävä vaikutus kansalliseen kulttuuri- tai luonnonperintöön; tai
- 3) valtakunnallisesti merkittävä vaikutus ekologiseen kestävyteen, aluerakenteen taloudellisuuteen tai merkittävien ympäristöhaittojen välttämiseen.

Valtioneuvosto on päättänyt valtakunnallisista alueidenkäyttötavoitteista 14.12.2017 (YM/2017/81). Valtioneuvoston päätös tuli voimaan 1.4.2018.

Valtakunnalliset alueidenkäyttötavoitteet on jaettu viiteen asiakokonaisuuteen:

- Toimivat yhdyskunnat ja kestävä liikkuminen
- Tehokas liikennejärjestelmä
- Terveellinen ja turvallinen elinympäristö
- Elinvoimainen luonto- ja kulttuuriympäristö sekä luonnonvarat
- Uusiutumiskykyinen energiahuolto

Tämän asemakaavatyön keskeisinä huomioitavina alueidenkäyttötavoitteina ovat

Toimivat yhdyskunnat ja kestävä liikkuminen

- Edistetään koko maan monikeskuksista, verkottuvaa ja hyviin yhteyksiin perustuvaa aluerakennetta, ja tuetaan eri alueiden elinvoimaa ja vahvuuksien hyödyntämistä.
- Luodaan edellytykset elinkeino- ja yritystoiminnan kehittämiseksi. Luodaan edellytykset vähähiiliselle ja resurssitehokkaalle yhdyskuntakehitykselle, joka tukeutuu ensisijaisesti olemassa olevaan rakenteeseen.
- Edistetään palvelujen, työpaikkojen ja vapaa-ajan alueiden hyvää saavutettavuutta eri väestöryhmien kannalta. Edistetään kävelyä, pyöräilyä ja joukkoliikennettä sekä viestintä-, liikumis- ja kuljetuspalveluiden kehittämistä.

Tehokas liikennejärjestelmä

Edistetään valtakunnallisen liikennejärjestelmän toimivuutta ja taloudellisuutta kehittämällä ensisijaisesti olemassa olevia liikenneyhteyksiä ja verkostoja sekä varmistamalla edellytykset eri liikennemuotojen ja -palvelujen yhteiskäyttöön perustuvilla matka- ja kuljetusketjuilla sekä tavara- ja henkilöliikenteen solmukohtien toimivuudelle.

Terveellinen ja turvallinen elinympäristö

- Ehkäistään melusta, tärinästä ja huonosta ilmanlaadusta aiheutuvia ympäristö- ja terveyshaittoja.
- Haitallisia terveysvaikutuksia tai onnettomuusriskejä aiheuttavien toimintojen ja vaikutuksille herkkien toimintojen välille jätetään riittävän suuri etäisyys, tai riskit hallitaan muulla tavoin.



EO1

Turvetuotantoalue, nykyinen.

SL3

Soidensuojeluohjelman mukaan perustettu tai perustettavaksi tarkoitettu suojelualue.

at

Kylä.

Suunnittelumääräys: Alueiden käytön suunnittelussa tulee luoda edellytykset paikallisten palveluiden kehittämiseksi asuminen ja alkutuotannon sekä muun elinkeinorakenteen yhteensovittaminen huomioiden. Suunnittelussa tulee kiinnittää erityistä huomiota alueen kylä- ja maisemakuvaan sekä luonto- ja kulttuuriympäristön arvoihin.

ek

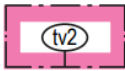
Kaivosalueeksi soveltuva alue.

Suunnittelumääräys: Alueella sallitaan kaivostoiminta ja sen kannalta tarpeelliset rakenteet, läjitysalueet sekä liikenneväylät ja -alueet. Yksityiskohtaisemmassa suunnittelussa on varmistuttava siitä, etteivät suunnitellut toimenpiteet merkittävästi heikennä Natura-alueiden suojelun perusteena olevia luonnonarvoja. Erityistä huomiota tulee kiinnittää vesistövaikutuksiin ja veden laadun säilymiseen.



Mineraalivarantoalue.

Kehittämisperiaatteet: Mikäli alueen mineraalivarojen hyödyntämistä edistetään, sovitetaan yhteen muun maankäytön kanssa ja otetaan huomioon mineraalivarojen hyödyntämisen ympäristövaikutukset sekä alueiden erityispiirteet. Yksityiskohtaisemmassa suunnittelussa on varmistuttava siitä, etteivät suunnitellut toimenpiteet merkittävästi heikennä Natura-alueiden suojelun perusteena olevia luonnonarvoja. Erityistä huomiota tulee kiinnittää vesistövaikutuksiin ja veden laadun säilymiseen.



Turvetuotantovyöhyke 2.

Suunnittelumääräys: Yleiset turvetuotannon suunnittelumääräykset huomioiden turvetuotannon suunnittelun lähtökohdaksi voi olla myös turvetuotannon aiheuttaman vesistön kokonaiskuormituksen lisääntyminen.

50	Kälviänjoen vesistöalue	49.074	Korpiojan va	49.096	Syrjäjoen a
49.064	Näätinkiojan va	49.083	Tömisojan va	49.097	Ullavajärven a
49.065	Mökinojan va	49.092	Patanan tekojärven a	84	Perämeren rannikkoalue
49.071	Venetjoen alaosan a	49.093	Patananjoen yläosan va		
49.072	Venetjoen tekojärven a	49.094	Patanan tekojärven täyttökanaavan a		

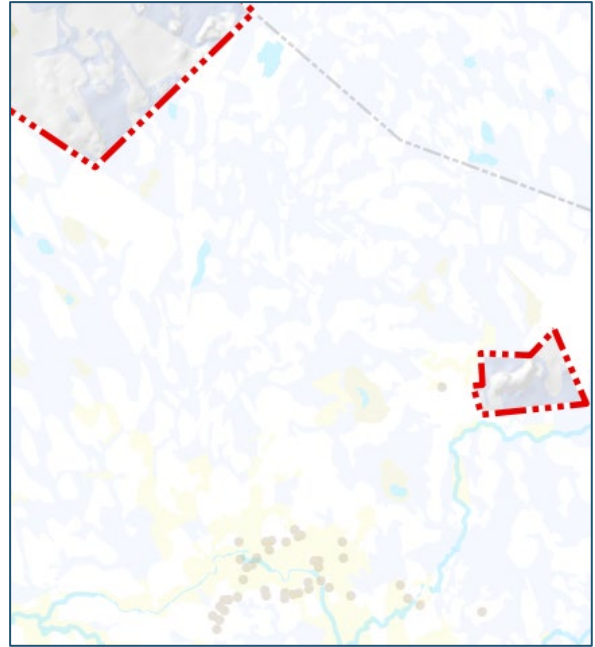


Turvetuotantovyöhykkeiden tv1 ja tv2 ulkopuoliset alueet.

Suunnittelumääräys: Yleiset turvetuotannon suunnittelumääräykset huomioiden turvetuotannon suunnittelun lähtökohdaksi tulee olla se, ettei turvetuotannon aiheuttama vesistön kokonaiskuormitus nouse nykyisestä tasostaan.



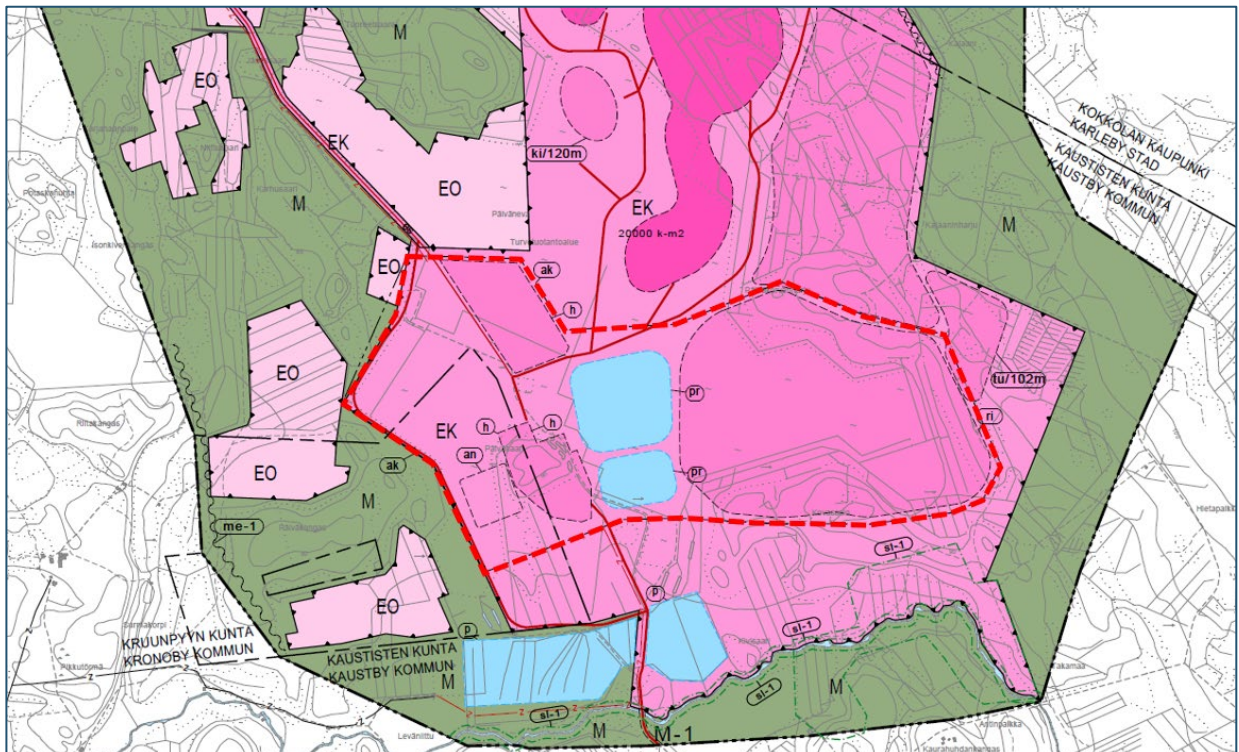
Osa suunnittelualueesta sijaitsee Kruunupyyn enklaavin alueella, joka on huomioitu Pohjanmaan maakuntakaavatyössä. Alueella voimassa olevassa Pohjanmaan maakuntakaava 2050, maakuntakaavassa alueelle ei ole osoitettu merkintöjä.



Kuva 7. Ote Pohjanmaan maakuntakaavasta 2050.

3.3.3 Yleiskaava

Suunnittelualueella on voimassa Louhosalueiden ja rikastamon osayleiskaavat. Kunnat ovat hyväksyneet kaavat: Kaustisen kunnanvaltuustossa 5.5.2022 § 16 ja Kruunupyyn kunnanvaltuustossa 11.4.2022 § 17. Kaavan muuttaminen ja laajentaminen on vireillä.



Kuva 8. Ote alueella voimassa olevien Louhosalueiden ja rikastamon osayleiskaavojen yhdistelmästä. Suunnittelualueen rajausta punaisella katkoviivalla.

Suunnittelussa huomioitavat yleiskaavamerkinnot:

EK

Kaivosalue.

Alueelle saa sijoittaa avolouhoksia ja malmin, sivukiven, pintamaan ym. kaivostoiminnan vuoksi tarpeellisten massojen läjitysalueita sekä rakentaa kaivostoiminnan vuoksi tarpeellisten massojen läjitysalueita sekä rakentaa kaivostoiminnan vuoksi tarpeellisia altaita, ojja, rakennuksia ja rakennelmia niille erikseen osoitetuille alueille.

Alueella suositellaan säilyttämään mahdollisuuksien mukaan puustoa melun ja pölyn leviämisen ehkäisemiseksi.

EO

Maa-ainesten ottoalue.

Turvetuotanto.

M

Maa- ja metsätalousvaltainen alue.

Alue suositellaan säilyttämään puustoisena kaivostoiminnan pölyn ja melun leviämisen ehkäisemiseksi.

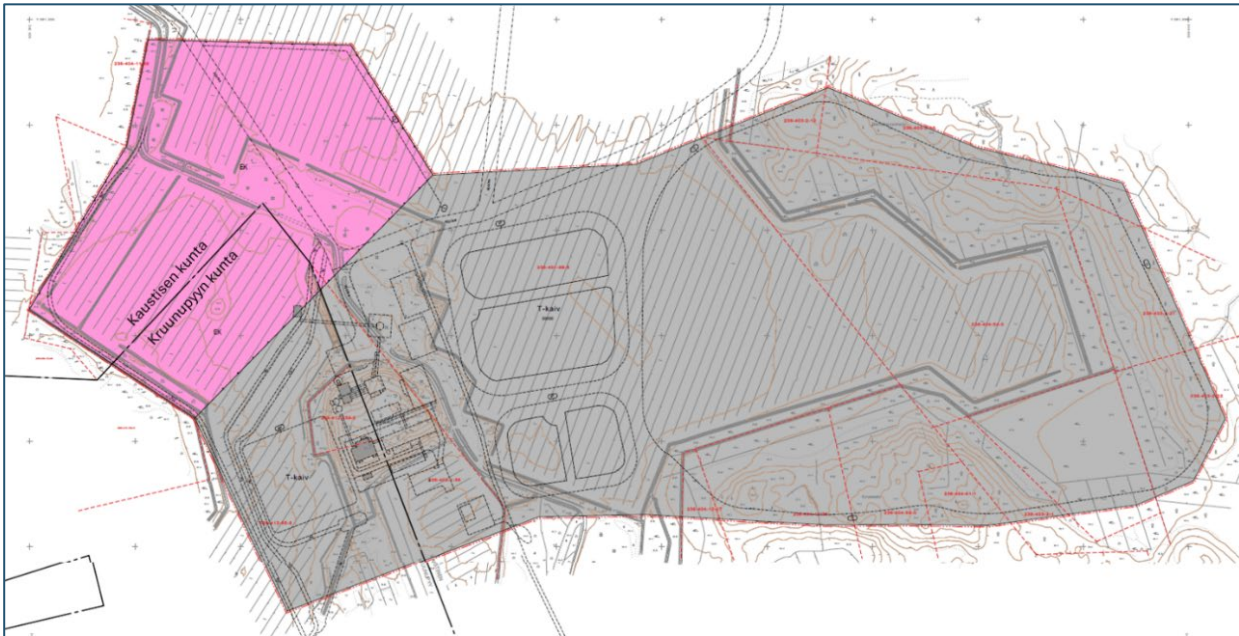
M-1

Ohjeellinen maa- ja metsätalousvaltainen alue.

Aluetta saa käyttää kaivoksen apualueena. Alue on tarkoitettu pääasiassa kaivostoiminnan liikenteen tarpeisiin.

3.3.4 Asemakaava

Suunnittelualueella on voimassa Päivänevan asemakaava (hyväksytty Kaustisen kunnanvaltuustossa 5.5.2022 § 17, Kruunupyyn kunnanvaltuustossa 11.4.2022 § 18). Suunnittelualueelle on osoitettu Kaivosaluetta (EK) sekä teollisuus- ja varastorakennusten korttelialuetta, jolle saa sijoittaa kaivostoimintaan liittyviä toimisto-, murskaamo-, rikastamo- ja varastorakennuksia sekä kaivostoiminnan vuoksi tarpeellisia muita rakennuksia, kuten lämpölaitoksen, muita rakennelmia ja laitteita (T-kaiv).



Kuva 9. Päivänevan asemakaavayhdistelmä.



4 Selvitykset

Asemakaavan muutosalueen kaavatyö perustuu alueelle aiemmin laadittuun asemakaavaan, jonka perusselvityksenä on ollut Keski-Pohjanmaan litiumprovinssin ympäristövaikutusten arviointiprosessissa (Envineer 2020) laaditut selvitykset sekä alueella oleviin ja sinne suunniteltuihin toimintoihin liittyviin lupa-asiakirjoihin.

Kumottavien alueiden osalta alueille tulee voimaan laadinnassa oleva osayleiskaava, jonka puitteissa alueet ja vaikutukset käsitellään perustuen aiemmin laadittuun ja nyt käynnissä olevaan YVA-menettelyyn sekä lupa-asiakirjoihin.

Yleiskaavan ohjausvaikutuksen vuoksi osayleiskaava viedään hyväksymiskäsittelyyn ennen asemakaavaa.

5 Vaikutusten arviointi

Alueidenkäyttölain 9 §:n mukaan kaavan tulee perustua kaavan merkittävät vaikutukset arvioivaan suunnitteluun ja sen edellyttämiin tutkimuksiin ja selvityksiin. Kaavan vaikutuksia selvitetessä otetaan huomioon kaavan tehtävä ja tarkoitus. Selvitykset on tehtävä koko siltä alueelta, jolla kaavalla voidaan arvioida olevan olennaisia vaikutuksia.

Vaikutusten arviointi perustuu alueelle aiemmin laadittuun asemakaavaan sekä alueelle aiemmin laadittuun, YVA-lain mukaiseen ympäristövaikutusten arviointiin. Kaavaselostuksessa kuvataan asemakaavan toteuttamisen vaikutukset ympäristövaikutusten arvioinnin tuloksista. Asemakaavan vaikutusten arviointi perustuu kuitenkin Alueidenkäyttölain (AKL) 9 § ja maankäyttö- ja rakennusasetuksen (MRA) 1 §.

Vaikutuksia arvioidaan tällöin:

- 1) ihmisten elinoloihin ja ympäristöön,
- 2) maa- ja kallioperään, veteen, ilmaan ja ilmastoon,
- 3) kasvi- ja eläinlajeihin, luonnon monimuotoisuuteen ja luonnonvaroihin,
- 4) alue- ja yhdyskuntarakenteeseen, yhdyskunta- ja energiatalouteen sekä liikenteeseen,
- 5) kaupunkikuvaan, maisemaan, kulttuuriperintöön ja rakennettuun ympäristöön,
- 6) elinkeinoelämän toimivan kilpailun kehittymiseen.

Kumottavien alueiden osalta vaikutusten arviointi tehdään osana alueelle laadittavaa osayleiskaavan vaikutusten arviointia.



6 Kaavaprosessi ja vuorovaikutus

6.1 Osallistuminen, vuorovaikutuksen järjestäminen ja viranomaisyhteistyö

Päivänevan asemakaavan muutos sijoittuu kahden kunnan alueelle ja kunnat voivat tehdä maankäyttöä koskevia päätöksiä vain oman kuntansa alueella.

Kaavan vireilletulo

- Asemakaavojen vireilletulosta tiedotetaan kuntien virallisten kuulutuskanavien kautta. Samalla asetetaan osallistumis- ja arviointisuunnitelma nähtäville (AKL 63 §).
- Kaava-alueen maanomistajille sekä kaava-alueeseen rajautuvien kiinteistöjen omistajille ilmoitetaan kirjeitse kaavoituksen vireilletulosta ja OAS:n nähtäville asettamisesta.
- Osallisilla on mahdollisuus lausua mielipiteensä OAS:ta
- Järjestetään yhteinen yleisötilaisuus YVA-menettelyn kanssa osallistumis- ja arviointisuunnitelman sekä ympäristövaikutusten arviointiohjelman nähtävilläolon aikana.
- Osallistumis- ja arviointisuunnitelma lähetetään viranomaisille tiedoksi.

Kaavan valmisteluvaihe

- Valmisteluvaiheen kuulemisista kuulutetaan ja kaavaluonnosaineistot (kartat, selostus ja erillisselvitykset) asetetaan nähtäville vähintään 30 päivän ajaksi. Kuulemisista tiedotetaan kuntien virallisten kuulutuskanavien kautta.
- Kaava-alueen maanomistajille sekä kaava-alueeseen rajautuvien kiinteistöjen omistajille ilmoitetaan kirjeitse kaavaluonnoksen nähtäville asettamisesta.
- Kuulutuksissa ilmoitetaan ajankohdat, jolloin kaavaluonnoksiin voi tutustua ja niistä antaa suullisia tai kirjallisia mielipiteitä. Mielipiteiden tekotapa ja jättöpaikka ilmoitetaan kuulutuksissa. Viranomaisilta pyydetään lausunnot (AKL 62 § ja MRA 30 §).
- Järjestetään yhteinen yleisötilaisuus YVA-menettelyn kanssa kaavaluonnoksesta sekä ympäristövaikutusten arviointiselostuksesta nähtävilläolon aikana.
- Järjestetään viranomaisneuvottelu ennen kaavaluonnoksen nähtäville asettamista.

Kaavan ehdotusvaihe

- Ehdotusvaiheen kuulemisista kuulutetaan ja kaavaluonnosaineistot (kartat, selostus ja erillisselvitykset) asetetaan nähtäville vähintään 30 päivän ajaksi. Kuulemisista tiedotetaan kuntien virallisten kuulutuskanavien kautta. (AKL 65 § ja MRA 19 §).
- Kaava-alueen maanomistajille sekä kaava-alueeseen rajautuvien kiinteistöjen omistajille ilmoitetaan kirjeitse kaavaehdotuksen nähtäville asettamisesta.
- Kuulutuksissa ilmoitetaan ajankohdat, jolloin kaavaehdotuksiin voi tutustua ja niistä antaa kirjallisia muistutuksia. Muistutusten tekotapa ja jättöpaikka ilmoitetaan kuulutuksissa. Viranomaisilta pyydetään lausunnot.
- Järjestetään tarvittaessa yleisötilaisuus kaavaehdotuksien nähtävilläolon aikana.

Kaavan hyväksymisvaihe

- Kaavaehdotuksista annettuihin muistutuksiin ja lausuntoihin laaditaan vastineet. Perusteltu vastine lähetetään niille, jotka ovat toimittaneet osoitetietonsa (AKL 65 §).
- Kaustisen kunnanvaltuusto hyväksyy kaavaehdotuksen kunnanhallituksen esityksestä.
- Kruunupyyn kunnanvaltuusto hyväksyy kaavaehdotuksen kunnanhallituksen esityksestä.
- Asemakaavojen hyväksymispäätöksistä kuulutetaan (AKL 67 § ja MRA 94 §).
- Kunnan on lähetettävä viivytyksettä asemakaavan hyväksymistä koskeva päätös sekä kaavakartta ja -selostus lupa- ja valvontavirastolle (MRA 94 §).



- Hyväksymisestä ilmoitetaan niille kaupungin jäsenille ja muistutuksen tehneille, jotka ovat sitä pyytäneet kaavan ollessa nähtävillä (MRA 94 §).

Muutoksenhaku

- Kaavan hyväksymistä koskevaan päätökseen haetaan muutosta valittamalla hallinto-oikeuteen siten, kun kuntalaissa säädetään (AKL 188 §). Valitusaika on 30 vuorokautta.
- Jos valituksia ei jätetä, kaava astuu voimaan kuulutuksella (MRA 93 §). Kuulutus julkaistaan kuten kunnassa on tapana viralliset kuulutukset julkaista.

6.2 Osalliset

Alueidenkäyttölaki edellyttää vuorovaikutusta kaavaa valmisteltaessa. Osalliset voivat ottaa kantaa kaavoitukseen sen eri vaiheissa.

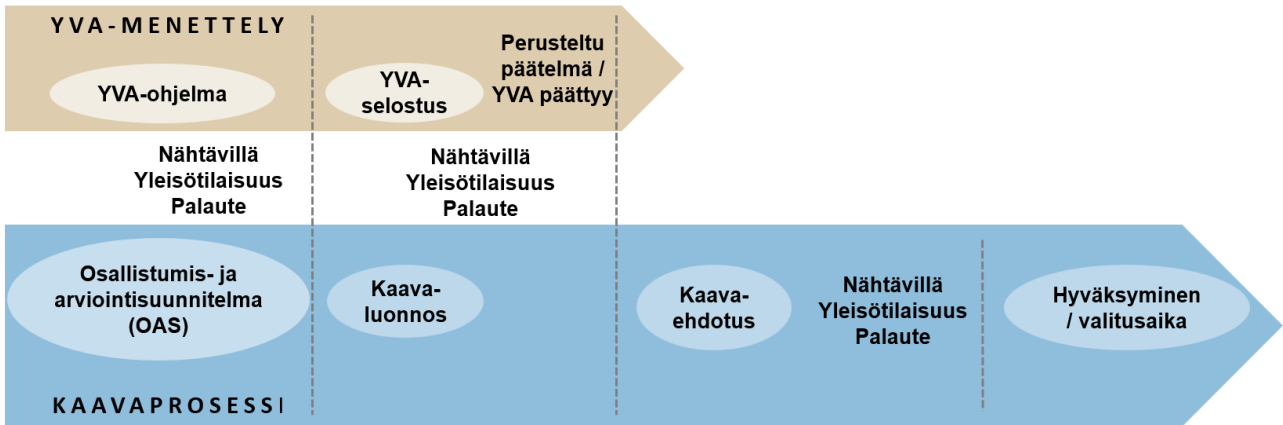
Osallisia ovat (AKL 62 §):

- alueen maanomistajat
- ne, joiden asumiseen, työntekoon tai muihin oloihin kaava saattaa huomattavasti vaikuttaa
 - Kaavan vaikutusalueen asukkaat ja maanomistajat sekä yritykset ja elinkeinoharjoittajat
- ne viranomaiset ja yhteisöt, joiden toimialaa suunnittelussa käsitellään
 - Kaustisen kunnan eri hallintokunnat
 - Kruunupyyn kunnan eri hallintokunnat
 - Lupa- ja valvontavirasto
 - Pohjanmaan elinvoimakeskus
 - Keski-Pohjanmaan liitto
 - Pohjanmaan liitto
 - K.H.Renlundin museo
 - Pohjanmaan museo
 - Keski-Pohjanmaan pelastuslaitos
 - Keski-Pohjanmaan ympäristöterveydenhuolto
 - Säteilyturvakeskus STUK
 - Turvallisuus- ja kemikaalivirasto Tukes
- Muut osalliset ja osalliseksi ilmoittautuvat



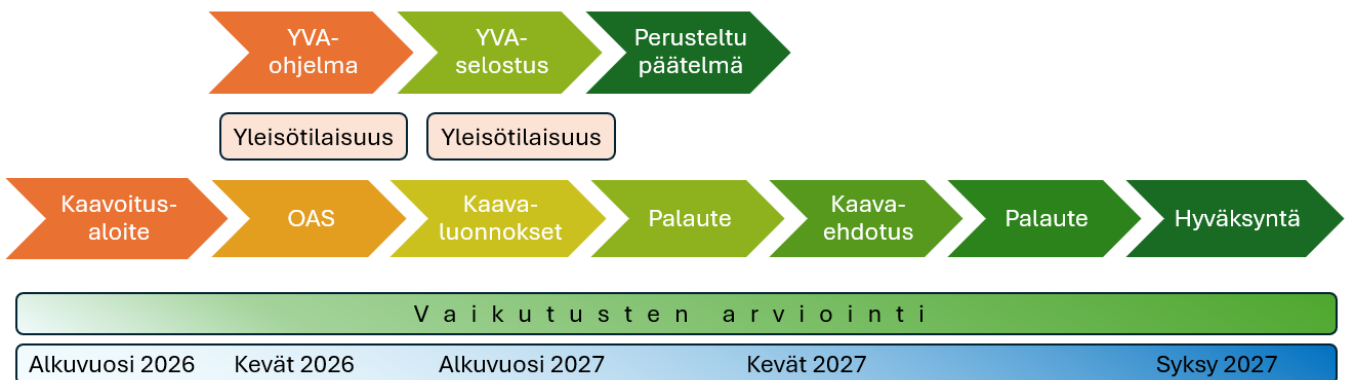
6.3 YVA-menettelyn ja kaavan yhteen sovittaminen

YVA-menettely, osayleis- ja asemakaavoitus toteutetaan aikataulullisesti rinnakkain muun muassa järjestämällä yhteisiä yleisötilaisuuksia YVA-ohjelma- ja OAS-vaiheessa sekä YVA-selostus- ja kaavaluonnosvaiheessa. Alueidenkäyttölaissa oikeusvaikutteinen yleiskaava on ohjeena laadittaessa ja muutettaessa asemakaavaa. Asemakaavaa ei voida hyväksyä ennen samaan aikaan vireillä olevan Louhosalueiden ja rikastamon osayleiskaavan muutoksen ja laajennuksen hyväksymistä.



6.4 Alustava aikataulu

Kaavoituksen alustava aikataulu ja kytkeytyminen YVA-menettelyn aikatauluun.



7 Lisätietojen antajan yhteystiedot

Kaavoittajat:

Kaustisen kunta

Kappelintie 13
69600 Kaustinen

Tekninen johtaja

Ilkka Närhi

+358 40 769 8668

ilkka.narhi@kaustinen.fi

Kruunupyyn kunta

Säbråntie 2
68500 Kruunupyö

Tekninen johtaja

Patricia Svarvar

+358 40 714 2187

patricia.svarvar@kronoby.fi

Kaavoittaja

Dan Stenlund

+358 50 562 4924

dan.stenlund@kronoby.fi

Kaavakonsultti:

Plandea Oy

Vaasantie 6
67100 Kokkola

Projektipäällikkö

Minna Vesisenaho

+358 50 537 4491

minna.vesisenaho@plandea.fi

Kaavan laatija, YKS 691

Ville Vihanta

+358 50 590 6214

ville.vihanta@plandea.fi

Toimija:

Keliber Technology Oy

Toholammintie 496

69600 Kaustinen

Jaakko Saukkoriipi

Senior Manager, Environment

+358 50 439 0122

jaakko.saukkoriipi@sibanyestillwater.com

Lea Nikupeteri

Environmental Engineer

+ 358 40 839 6263

lea.nikupeteri@sibanyestillwater.com

