



KAUSTISEN KUNNAN  
YMPÄRISTÖNSUOJELUMÄÄRÄY  
KSET  
2025-

Hyväksytty  
kunnanval  
tuustossa  
pp.kk.202x

Voimaantu  
lo  
pp.kk.202  
5

Kunnanval  
tuusto  
13.12.201  
8 § 71

Voimaantu  
lo  
1.2.2019

# SISÄLLYSLUETTELO

---

1. LUKU	YLEISET MÄÄRÄYKSET .....	3
1 §	Tavoite.....	3
2 §	Ympäristösuojelumääräysten antaminen ja valvonta .....	3
3 §	Määräysten soveltaminen ja suhde muihin määräyksiin .....	3
4 §	Käsitteet .....	0
2. LUKU	JÄTEVESIEN JOHTAMINEN JA KÄSITTELY .....	1
5 §	Yleiset määräykset.....	1
6 §	Jätevesien käsittely viemäriverkoston ulkopuolisilla alueilla .....	1
7 §	Viemäriin johdettavat jätevedet ja hulevesien käsittely .....	2
3. LUKU	VESIENSUOJELUA KOSKEVAT MUUT MÄÄRÄYKSET .....	3
8 §	Ajoneuvojen, veneiden, koneiden, mattojen ja tekstiilien pesua koskevat rajoitukset .....	3
9 §	Pohjavesialueita koskevat muut rajoitukset .....	4
10 §	Kylpytynnyreiden, uima-altaiden ja muiden vastaavien vesien käsittelyä koskevat rajoitukset .....	4
11 §	Tuotantoeläinten lannan lietelannan ja virtsan varastointi ja levitys.....	4
12 §	Ruoppaus ja vesikasvien niitto .....	5
13 §	Lumen vastaanottoaikan sijoittaminen ja sulamisvesien käsittely .....	6
14 §	Maalämpöjärjestelmät .....	6
4. LUKU	ILMANSUOJELU JA MELUNTORJUNTA.....	6
15 §	Savukaasupäästöjen haitallisten vaikutusten ehkäisy .....	6
16 §	Kokkoja koskevat määräykset.....	7
17 §	Taajama-alueen rakennusten julkisivujen ja muiden rakenteiden kunnostaminen .....	7
18 §	Kulkuväylien ja pihojen kunnossapito- ja puhtaanapitotyöt.....	8
19 §	Meluilmoitusta (YSL 118 §) edellyttävät toiminnot ja tapahtumat .....	8
20 §	Erityisen häiritsevä melua aiheuttavien koneiden, laitteiden ja työvaiheiden rajoittaminen 9	
5. LUKU	JÄTEHUOLTO.....	9
21 §	Jätteiden käsittely ja hyödyntäminen kiinteistöllä .....	9
22 §	Yleisötilaisuuksien jätehuolto ja puhtaanapito.....	11
6. LUKU	KEMIKAALIEN KÄSITTELY JA VARSTOINTI .....	11
23 §	Polttonesteitä ja kemikaaleja koskevat yleiset määräykset.....	11
24 §	Maanalaisia polttoneste- ja kemikaalisäiliöitä koskevat määräykset.....	11
25 §	Maanpäällisiä polttoneste- ja kemikaalisäiliöitä koskevat määräykset.....	12
26 §	Polttoaineiden jakelussa ja säiliöiden täytössä noudatettavat määräykset.....	13
27 §	Polttoaineiden ja nestemäisten kemikaalien väliaikainen varastointi työmailla .....	14
28 §	Kasvinsuojeluaineiden käyttö .....	15

7. LUKU	MUUT MÄÄRÄYKSET .....	15
29 §	Yleinen velvollisuus antaa valvontaa varten tarpeellisia tietoja .....	15
30 §	Poikkeaminen ympäristönsuojelumääräyksistä .....	15
31 §	Seuraamukset ympäristönsuojelumääräysten rikkomisesta tai laiminlyönnistä .....	15
8. LUKU	VOIMAANTULOMÄÄRÄYKSET .....	15
32 §	Ympäristönsuojelumääräysten voimaantulo .....	15

## 1. LUKU YLEISET MÄÄRÄYKSET

---

### 1 § TAVOITE

- 1.1 Ympäristönsuojelumääräysten tavoitteena on turvata terveellinen, turvallinen ja viihtyisä elinympäristö.

- 1.2 Määräysten tavoitteena ovat paikalliset olosuhteet huomioon ottaen ehkäistä ympäristön pilaantumista sekä poistaa ja vähentää pilaantumista aiheuttavia haittoja.

## **2 § YMPÄRISTÖSUOJELUMÄÄRÄYSTEN ANTAMINEN JA VALVONTA**

- 2.1 Ympäristönsuojelumääräykset on antanut ympäristönsuojelulain<sup>1</sup> 202 §:n nojalla Kaustisen kunnanvaltuusto.
- 2.2 Määräysten noudattamista valvoo kunnan ympäristönsuojeluviranomainen, joka Kaustisen kunnassa on ympäristölautakunta.
- 2.3 Kunnan ympäristönsuojeluviranomainen voi siirtää sille näissä määräyksissä kuuluvaa ratkaisuvaltaa alaiselleen viranhaltijalle siten kuin laki kuntien ympäristönsuojelun hallinnon<sup>2</sup> 7 §:ssä säädellään.

## **3 § MÄÄRÄYSTEN SOVELTAMINEN JA SUHDE MUIHIN MÄÄRÄYKSIIN**

- 3.1 Ympäristönsuojelulain tai sen nojalla annettujen säädösten<sup>3</sup> ja määräysten lisäksi on Kaustisen kunnassa noudatettava ympäristönsuojelumääräyksiä, joilla täydennetään ympäristönsuojelulain säännöksiä ja määräyksiä. Ympäristönsuojelumääräykset ovat voimassa koko Kaustisen alueella, jollei muualla näissä määräyksissä toisin määrätä.
- 3.2 Ympäristönsuojelumääräykset eivät koske:
- 1) luvanvaraista, ilmoituksen varaista tai rekisteröitävää toimintaa
  - 2) ympäristönsuojelulain 31 §:ssä tarkoitettua koeluontoista toimintaa
  - 3) ympäristönsuojelulain 120 §:ssä tarkoitettua poikkeuksellisia tilanteita
  - 4) ympäristönsuojelulain 136 §:n 1 momentissa tarkoitettuja pilaantuneen maaperän ja pohjaveden puhdistamista koskevaa ilmoitusmenettelyä
  - 5) puolustusvoimien ja rajavartiolaitoksen toimintaa
- 3.3 Ympäristönsuojelumääräyksiä noudatetaan muiden kunnallisten ja vastaavien määräysten rinnalla ja tarvittaessa samanaikaisesti. Tällaisia määräyksiä ovat mm. jätehuoltomääräykset<sup>4</sup> ja rakennusjärjestys<sup>5</sup> sekä eräiltä osin kaavamääräykset. Mikäli samasta asiasta on säädetty muussa kunnallisessa määräyksessä, tulee ympäristönsuojelumääräystä noudattaa silloin, kun se johtaa parempaan ympäristönsuojelulliseen tasoon.
- 3.4 Kunnan muiden viranomaisten tulee lupa-asiaa ratkaistaessa tai muuta viranomaispäätöstä tehtäessä ottaa huomioon mitä näissä määräyksissä säädetään.

## **4 § KÄSITTEET**

**Asemakaavoitettu alue**, jolla tarkoitetaan alueita, joilla on lainvoimainen asemakaava tai ranta-asemakaava

---

<sup>1</sup> Ympäristönsuojelulaki 527/2014

<sup>2</sup> Laki kuntien ympäristönsuojelun hallinnosta 64/1986

<sup>3</sup> Valtioneuvoston asetus ympäristönsuojelusta 713/2014

<sup>4</sup> Pohjanmaan jätelautakunta, jätehuoltomääräykset

<sup>5</sup> Kaustisen kunnan rakennusjärjestys

**Harmat jätevedet**, joilla tarkoitetaan pesuvesiä ja muita koostumukseltaan niitä vastaavia jätevesiä. Harmaat jätevedet eivät sisällä wc-vesiä.

**Hulevedet**, joilla tarkoitetaan rakennetuilta alueilta poisjohdettavia sade- ja sulamisvesiä. Rakennusten perustusten kuivatusvedet eivät ole hulevesiä, mutta niiden käsittelyyn sovelletaan hulevesiä koskevia määräyksiä.

**Jätevesien käsittelyjärjestelmä**, jolla tarkoitetaan talousjätevesien puhdistusta tai muuta käsittelyä varten tarvittavien laitteiden ja rakenteiden muodostamaa kokonaisuutta, joka voi koostua saostussäiliöstä, maahanimeyttämöstä, maasuodattamosta, umpisäiliöstä, pienpuhdistamosta tai muista laitteista taikka näiden laitteiden ja menetelmien yhdistelmästä.

**Laajamittainen tai ammattimainen ajoneuvojen pesu**, jolla tarkoitetaan ammattimaisen kuljetustoiminnan kaluston puhdistamista. Laajamittaisen pesutoiminnan kaltaisia vaikutuksia voi olla myös muulla kuin ammattimaisella toiminnalla, esimerkiksi yhden tai usean auton usein toistuvalla pesulla ja ajoneuvojen pesuilla yli 10 huoneistoa käsittävällä asuinkiinteistöllä. Määritelmä koskee ajoneuvojen lisäksi veneitä, koneita ja muita laitteita

**Lumen varastointialuealue**, jolla tarkoitetaan aluetta, johon tuodaan ja varastoidaan toisilta kiinteistöiltä tai muilta alueilta kerättyä lunta.

**Luokiteltu pohjavesialue**, jolla tarkoitetaan sellaista pohjavesialuetta, joka on ELY-keskuksen luokituksessa luokiteltu yhdiskunnan vedenhankinnan kannalta tärkeäksi tai soveltuvaksi pohjavesialueeksi (luokat 1 ja 2) tai, jonka pohjavedestä pintavesi- tai maaekosysteemi on suoraan riippuvainen (E-luokka). (Liitekartta 1)

**Rantavyöhyke**, jolla tarkoitetaan keskivedenkorkeuden mukaisesta rantaviivasta noin 100 metrin päähän ulottuvaa vyöhykettä. Rantavyöhykkeen määritelmä on yhteneväinen maankäyttö- ja rakennuslain soveltamisessa vakiintuneen käytännön kanssa. Vyöhykkeen leveys vaihtelee enteenkin maasto-olosuhteiden mukaan.

**Taajama-alue**, on tilastollinen taajama eli kaikki vähintään 200 asukaan rakennusryhmät, joissa rakennusten välinen etäisyys ei yleensä ole yli 200 metriä suurempi

**Tulva-alue**, jolla tarkoitetaan aluetta, jolle ulottuu keskimäärin kerran 20 vuodessa esiintyvää ylintä vedenkorkeutta (HW20).

**Tuotantoeläimet**, joilla tarkoitetaan yleensä elintarvikkeiden, villan, nahan tai turkisten tuotantoon tai muuhun maataloustuotantoon kasvatettua tai pidettävää eläintä, kuten lehmiä, hevosia, sikoja, lampaista, kanoja ja turkiseläimiä.

**Vaarallisia kemikaaleja** ovat kemikaalilainsäädännön määritelmien mukaiset aineet ja seokset, jotka tulee luokitella tai merkitä CLP-asetuksen mukaisesti tai joista on toimitettava käyttöturvallisuustiedote REACH-asetuksen mukaisesti. Tällaisia aineita tai seoksia ovat mm. nestemäiset polttoaineet, öljyt, maalit, torjunta-aineet ja liuottimet sekä näiden nestemäiset jätteet.

**Valtaoja**, jolla tässä tarkoitetaan kaivettua avouomaa, jonka tarkoituksena on kerätä kuivatusalueen piiri-, sarka- ja salaojista tulevat sekä yläpuoliselta valuma-alueelta tulevat vedet ja johtaa ne pois siltä kuivatusalueelta, jonka kuivattamiseksi valtaoja on kaivettu.

**Vesihuoltolaitoksen toiminta-alue** on määritetty kunnan päätöksellä siten kuin vesihuoltolaissa<sup>6</sup> on säädetty. Vesihuoltolaitoksen toiminta-alueella tarkoitetaan aluetta, jolla on liityttävä talousvesi- ja jätevesiverkostoon.

---

<sup>6</sup> Vesihuoltolaki 119/2001

**Vesistö**, jolla tarkoitetaan vesilaissa tarkoitettulla tavalla järveä, lampea, jokea, puroa ja muuta luonnollista vesialuetta sekä tekojärveä, kanavaa ja muuta vastaavaa keinotekoista vesialuetta; vesistönä ei kuitenkaan pidetä noroa, ojaa ja lähdettä.

## 2. LUKU JÄTEVESIEN JOHTAMINEN JA KÄSITTELY

### 5 § YLEISET MÄÄRÄYKSET

- 5.1. Vesihuoltolaitoksen toiminta-alueella kiinteistön tulee liittyä rakennettuun talous- ja jätevesiverkostoon, ellei näistä ole saatu vapautusta.
- 5.2. Jäteveden saostuskaivot tulee tyhjentää ohjeiden mukaisesti ja aina tarvittaessa, kuitenkin vähintään kerran vuodessa. Umpisäiliöt ja muut vastaavat jätevesisäiliöt tulee tyhjentää tarvittaessa. Säiliöistä ja saostuskaivoista tulevat jätevesilietteet tulee toimittaa käsittelyyn asianmukaisen luvan omaavalle vastaanottajalle.

### 6 § JÄTEVESIEN KÄSITTELY VIEMÄRIVERKOSTON ULKOPUOLISILLA ALUEILLA

- 6.1 Sijoittaessa jätevesien käsittelyjärjestelmiä tulee noudattaa taulukoissa ilmoitettuja vähimmäissuojaetäisyyttä seuraavista kohteista:

Kohde	Purkupaikan minimietäisyys (m)	Käsittelyjärjestelmän minimietäisyys (m)
Talousvesikaivo *)	20	30
Tontin raja **)	5	5
Rakennus	20	5
Vesistö ***)	30	20
Oja **)	0	5
Tie	10	5
Lämpökaivo		30
Suojakerros mitattuna rakenteen pohjasta ylimpään pohjaveden pintaan (m). <b>HUOM! TÄTÄ EI SOVELLETA LUOKITETUILLA POHJAVESIALUEILLA!</b>		
Maasuodatukselta	0,25	
Maahan imeytyksestä	1,0	

\*) Vähimmäisetäisyys riippuu tontin maaperästä. Jätevesien käsittelyjärjestelmä on sijoitettu pohjaveden virtausuunnassa talousvesikaivon tai lämpökaivon alapuolelle.

\*\*\*) Etäisyydestä voidaan poiketa naapurin suostumuksella

\*\*) Etäisyydestä voidaan poiketa naapurin suostumuksella  
\*\*\*) Vähäiset vesimäärät tai harmaat vedet (esim. loma-asunnon pesuvedet), etäisyys käsittelypaikasta vesistöön > 10 m

Puhdistetut jätevedet tulee johtaa ensisijaisesti ojaan, ei kuitenkaan suoraan vesistöön.

Mikäli saunarakennus sijaitsee lähempänä kuin 20 metriä rantaviivasta, pesuvedet voidaan imeyttää edellä mainittua vähimmäisetäisyyttä lähemmäksi, mutta ei kuitenkaan saunan ja rantaviivan väliselle alueelle.

- 6.2 Jäteveden puhdistuslaitteistot tulee rakentaa ja sijoittaa siten, että keskimäärin kerran 20 vuodessa esiintyvän ylimmän tulvakorkeuden (HW1/20) aikanakaan puhdistamattomat jätevedet eivät pääse suoraan vesistöön.

Tulvakartat löytyvät verkko-osoitteesta <http://paikkatieto.ymparisto.fi/tulvakartat>

- 6.3 **Luokitelluilla pohjavesialueilla** jätevedet on johdettava viemäriverkkoon, mikäli se on mahdollista. Muussa tapauksessa jätevedet on kerättävä umpisäiliöön ja toimitettava

käsiteltäväksi jätevedenpuhdistamolle tai käsiteltävä tiiviissä jätevesijärjestelmässä ja käsitelty jätevesi johdettava pohjavesialueen ulkopuolelle. Jätevesijärjestelmän vaatimukset on esitetty liitteessä 2.

**Luokitelluilla pohjavesialueilla** on puhdistamattomien sekä puhdistettujen jätevesien johtaminen noroon, puroon, vesistöön tai ojaan tai imeyttäminen maahan kielletty. Käsiteltyjenkin jätevesilietteiden levittäminen luokitellulle pohjavesialueelle on kielletty.

Luokitellut pohjavesialueet on esitetty liitteessä 1. Pohjavesialueiden tarkemmat rajaukset löytyvät kunnan opaskartasta.

6.4. Rakennettaessa vesihuoltolaitoksen toiminta-alueen ulkopuolelle on esitettävä suunnitelma jätevesien käsittelystä rakennus- tai toimenpidelupahakemuksen tai rakentamista koskevan ilmoituksen liitteenä olevalla jäteveden johtamista koskevalla lomakkeella ja asemapiirroksella.

6.5. Viemäriverkoston ulkopuolisilla alueilla maito huoneiden ja eläintilojen käymälävedet tulee ensisijaisesti johtaa umpisäiliöön.

Eläinsuojien sellaiset pesuvedet, jotka eivät sisällä käymäläjätettä voidaan johtaa liete- tai virtsasäiliöön, mikäli säiliön mitoitus on riittävä. Liete- ja virtsasäiliöön johdettavat pesuvedet eivät saa sisältää ympäristölle haitallisia aineita.

Kulutukseen kelpaamatonta maitoa tulee johtaa ensisijaisesti lietesäiliöön. Tarvittaessa tulee olla yhteydessä hygieenikko- ja valvontaeläinlääkäreihin ([valvontaelainlaakari@kokkola.fi](mailto:valvontaelainlaakari@kokkola.fi)) tarkempaa ohjeistusta varten.

6.6. Asumisessa syntyville lietteille ja niiden käsittelylle on annettu määräyksiä Pohjanmaan jätelautakunnan jätehuoltomääräyksissä.

## 7 § VIEMÄRIIN JOHDETTAVAT JÄTEVEDET JA HULEVESIEN KÄSITTELY

7.1. Sen lisäksi mitä ympäristönsuojeluasetuksen 41 ja 42 §:ssä, valtioneuvoston asetuksessa vesiympäristölle vaarallisista ja haitallisista aineista<sup>7</sup> ja ympäristönsuojelulain 9 ja 10 §:n nojalla annetussa valtioneuvoston asetuksessa on säädetty, jätevesien viemäriin johtamisessa tulee paikallisten olosuhteiden huomioon ottamiseksi noudattaa tässä pykälässä annettuja määräyksiä.

7.2. Jätevesiviemäriin ei saa johtaa tai laittaa edes laimennettuna sinne kuulumattomia aineita, kuten vaarallisia aineita ja jätteitä, öljyä, rasvoja tai viemäriin ja puhdistamon toimintaa haittaavia kiinteitä jätteitä. Jätevesiviemäriin ei saa myöskään johtaa peruskuivatus-, sade- tai sulamisvesiä.

7.3. Öljyä, polttoaineita, liuottimia ja/tai rasvoja käsittelevien yritys- ja teollisuuskiinteistöjen sekä muiden em. aineita laitosmaisesti käsittelevien kiinteistöjen jätevedet tulee ennen viemäriin johtamista esikäsitellä asianmukaisissa öljyn-, hiekan- ja/tai rasvanerottimissa. Uudet erotinlaitteistot on varustettava tyhjennystarpeen ilmaisevalla hälytinlaitteistolla.

7.4. Kiinteistön haltijan on huolehdittava kohdassa 7.2 mainittujen erotinlaitteistojen toiminnasta, huollosta ja tyhjennyksestä. Tositteet erotinlaitteiden huolloista ja tyhjennyksistä on säilytettävä ja niitä koskevat tiedot on annettava pyydettyä kunnan ympäristönsuojeluviranomaiselle ja viemärilaitokselle.

7.5. Jätevesien johtaminen hulevesiviemäriin on kielletty.

---

<sup>7</sup> Valtioneuvoston asetus vesiympäristölle vaarallisista ja haitallisista aineista 1022/2006

- 7.6. Asuinkiinteistöjen hulevedet on johdettava tai käsiteltävä siten, että hulevesistä ei aiheudu pohjaveden, vesistöjen tai maaperän pilaantumista. Myös teollisuus- ja yritysikiinteistöjen varasto-, lastaus- ja pysäköintialueiden hulevesien käsittely tulee järjestää siten, ettei niistä aiheudu pohjaveden, vesistöjen tai maaperän pilaantumista. Tarvittaessa näiden alueiden hulevedet on johdettava asianmukaisesti mitoitettun hiekan- ja öljynerottimen kautta. Tällaisia kohteita ovat alueet, joissa öljyä voi mahdollisesti päätyä hulevesiin, kuten suuret pysäköintialueet, hallit, korjaamot, katsastuslaitokset ja muut alueet, joissa varastoidaan tai käsitellään polttoaineita.
- 7.7. Vesistöön johdettavat hulevedet tulee käsitellä niin, etteivät ne heikennä ympäristön tilaa.

### 3. LUKU VESIENSUOJELUA KOSKEVAT MUUT MÄÄRÄYKSET

---

#### 8 § AJONEUVOJEN, VENEIDEN, KONEIDEN, MATTOJEN JA TEKSTIILIEN PESUA KOSKEVAT RAJOITUKSET

- 8.1. Ajoneuvojen, veneiden, koneiden ja vastaavien laitteiden pesu on kielletty yleisillä katu- ja tiealueilla sekä muilla yleisessä käytössä olevilla alueilla lukuun ottamatta tähän tarkoitukseen erikseen varattuja paikkoja.
- 8.2. Tavanomaisessa asumiskäytössä olevalla kiinteistöllä ajoneuvojen, veneiden, koneiden ja laitteiden pesu on sallittu muilla kuin liuotinpesuaineilla, mikäli kaikki pesuvedet voidaan johtaa jätevesiverkostoon tai imeyttää maaperään omalla kiinteistöllä siten, että siitä ei aiheudu haittaa naapureille. Pesuvesiä ei saa johtaa suoraan hulevesiviemäriin. Edellä mainittujen laitteiden pesu on kielletty paikoissa, joista hulevedet voivat joutua suoraan vesistöön.
- 8.3. Liuotinpesuaineilla ajoneuvojen, veneiden, koneiden ja laitteiden pesu on sallittu ainoastaan tähän tarkoitukseen rakennetulla pesupaikalla, josta pesuvedet johdetaan hiekan- ja öljynerotuskaivon kautta jätevesiviemäriin. Vesien viemäriin johtamiselle tulee olla viemärin haltijan lupa.
- 8.4. **Luokitelluilla pohjavesialueilla** ja rannalla rantaviivan välittömässä läheisyydessä on ajoneuvojen, veneiden, koneiden ja laitteiden muu kuin vesipesu sallittu ainoastaan tähän tarkoitukseen rakennetulla pesupaikalla, josta pesuvedet johdetaan hiekan- ja öljynerotuskaivon kautta jätevesiviemäriin. Vesien viemäriin johtamiselle tulee olla viemärin haltijan lupa. Viemäriverkoston ulkopuolisilla alueilla vedet tulee johtaa umpisäiliöön.
- 8.5. Ammattimainen tai laajamittainen ajoneuvojen, veneiden, koneiden ja vastaavien laitteiden pesu on sallittu ainoastaan tähän tarkoitukseen rakennetulla pesupaikalla, josta pesuvedet johdetaan hiekan- ja öljynerotuskaivon kautta jätevesiviemäriin. Vesien viemäriin johtamisella tulee olla viemärinhaltijan lupa.
- 8.6. Pesuaineiden käyttö mattojen, tekstiilien ja muiden vastaavien tavaroiden pesussa on kielletty vesistöissä sekä yleiseen käyttöön osoitetuilla rannoilla, lukuun ottamatta tarkoitusta varten rakennettuja pesupaikkoja. Pesuvedet tulee käsitellä niin, etteivät ne aiheuta ympäristön pilaantumisen vaaraa. Kiinteistöillä ja rantavyöhykkeillä pesu tulee aina järjestää siten, että pesuvedet eivät joudu suoraan vesistöön, ojaan tai hulevesiviemäriin, vaan ne imeytetään maaperään tai käsitellään muulla ympäristöhaittoja aiheuttamattomalla tavalla.



## 9 § POHJAVESIALUEITA KOSKEVAT MUUT RAJOITUKSET

- 9.1. **Luokitellulla pohjavesialueella** keinotekoisien vesialtaiden rakentamiseen tulee selvittää vesilain mukaisen luvan tarve ELY-keskukselta. Eläinten toistuva uittaminen pohjavesialtaalla taikka muu pohjaveden pilaantumisen vaaraa aiheuttava toiminta on kielletty
- 9.2. Eläinten hautaaminen maahan on kiellettyä pohjavesialueilla.

## 10 § KYLPYTYNNYREIDEN, UIMA-ALTAIDEN JA MUIDEN VASTAAVIEN VESIEN KÄSITTELYÄ KOSKEVAT RAJOITUKSET

- 10.1. Kylpytynnyreiden, uima-altaiden ja muiden vastaavien vedet ovat harmaita jätevesiä. Jätevesiä ei saa johtaa vesistöön. Käytetyt vedet tulee johtaa jätevesiviemäriin tai käsitellä omalla kiinteistöllä niin, ettei siitä aiheudu haittaa ympäristölle tai naapurikiinteistöille. Vesien käsittelystä ei saa aiheutua ympäristön pilaantumista. Vesiä ei saa johtaa hulevesiviemäriin. Kiinteästi sijoitetuista rakenteista (esim. tynnyrit ja uima-altaat) vesiä ei saa imeyttää maaperään.

**Luokitellulla pohjavesialueella** kemikaaleja tai pesuaineita sisältäviä vesiä ei saa imeyttää maahan.

## 11 § TUOTANTOELÄINTEN LANNAN LIETELANNAN JA VIRTSAN VARASTOINTI JA LEVITYS

- 11.1. Sen lisäksi, mitä ns. nitraattiasetuksessa<sup>8</sup> on säädetty, tulee lannan varastoinnissa ja käsittelyssä noudattaa tässä pykälässä annettuja määräyksiä.
- 11.2. Turkiseläinten lanta tulee ennen sen hyötykäyttöä kompostoida tai käsitellä muulla vastaavalla tavalla lannassa olevien taudinaiheuttajien tuhoamiseksi. Lannanvarastoinnissa tulee noudatta mitä nitraattiasetuksessa on määritetty.
- 11.3. Uusia eläinsuojia ja lantavarastoja ei suositella sijoittaa 100 metriä lähemmäksi naapurin asuinkiinteistöä ilman naapurin suostumusta.
- Lyhytaikaista lanta-aumaa ei saa sijoittaa alle 100 m etäisyydelle naapurin asuinkiinteistöä ilman naapurin suostumusta.
- Ruokintapaikkoja ei suositella sijoitettaviksi 20 metriä lähemmäksi naapurin asuinkiinteistöä ilman naapurin suostumusta.
- Eläinsuojasta, lantavarastosta tai lanta-aumasta ei kuitenkaan saa aiheutua naapuruussuhdelain<sup>9</sup> mukaista kohtuutonta räsitusta. Mikäli toiminnasta aiheutuu em. kohtuutonta räsitusta, toiminta edellyttää ympäristölupaa ympäristönsuojelulain 27 §:n 2 momentin kohdan 3 perusteella.
- 11.4. Hevostallien ja hevosten ulkoilualueiden, uusien ulkotarhojen ja ratsastuskenttien sijainnin vähimmäisetäisyydet:

- 50 m vesistöä, talousvesikaivosta tai lähteestä

<sup>8</sup> Valtioneuvoston asetus maa- ja puutarhataloudesta peräisin olevien päästöjen rajoittaminen 1250/2014

<sup>9</sup> Laki eräistä naapuruussuhteista 26/1920

Etäisyydet koskevat myös muita maataloudessa tavattavia ja lemmikkinä pidettäviä eläimiä, kuten yksittäiset lehmät, vuohet jne. Ympäristönsuojeluviranomainen voi edellyttää suurempiakin suojaetäisyyksiä ja määrätä muitakin suojaetäisyyksiä silloin, kun olosuhteet sitä vaativat. Sijoittamisessa on huomioitava mahdolliset hajuhaitat sekä muut ympäristötekijät. Lanta on siivottava ulkotarhoista ja ratsastuskentiltä säännöllisesti asianmukaiseen lantavarastoon. Ulkotarhojen ja ratsastuskenttien pintamaa ja rakenne on uusittava tarvittaessa.

- 11.5. Laiduntaminen on kielletty yleisten uimarantojen läheisyydessä, jos siitä arvioidaan aiheutuvan haittaa yleiselle uimarannalle.

Yleisten uimarantojen läheisyydessä laitumien tulee sijaita niin kaukana vesirajasta, ettei veden korkeuden vaihtelu aiheuta lannan huuhtoutumista veteen. Eläinten pääsy veteen tulee estää yleisten uimarantojen läheisyydessä.

- 11.6. **Luokitellulla pohjavesialueella** on lisäksi noudatettava seuraavia määräyksiä:

- **Luokitellulle pohjavesialueelle** ei tulisi uusia sijoittaa lanta- ja tuorerehusäiliöitä ja varastoja, lanta-aumoja eikä torjunta-aine- ja lannoitevarastoja, mikäli ei erillisillä selvityksillä osoiteta, että ne eivät aiheuta pohjaveden pilaantumisen vaaraa (nitraattiasetuksen 4 § mukainen maaperäselvitys). Eläinten jaloittelualue tai hevosten ulkotarha ei saa aiheuttaa pohjaveden pilaantumisvaaraa.
- **Luokitellulla pohjavesialueella** saa käyttää ainoastaan pohjavesialueelle hyväksytyjä kasviensuojeluaineita.

## 12 § RUOPPAUS JA VESIKASVIEN NIITTO

- 12.1. Vesistössä tapahtuva vesikasvien niitto tulee tehdä vesilintujen pesimäajan jälkeen.

Niittojäte tulee kerätä pois vedestä ja läjittää kompostoitumaan maalle omalle kiinteistölle tai maanomistajan suostumuksella toisen maalle tai käsitellä asianmukaisesti niin, ettei siitä aiheudu haittaa vesistölle tai ympäristölle. Läjityksessä tulee kiinnittää huomiota siihen, etteivät sade- ja sulamisvedet tai aallokko pysty huuhtomaan niitettyä kasvillisuutta takaisin veteen.

- 12.2. Vesistöjen niittojätettä ja rantapuuston hakkuujätettä ei saa jättää vesistöön, jäälle eikä rannalle sellaiseen paikkaan, josta se voi kulkeutua takaisin vesistöön.

## 13 § LUMEN VASTAANOTTOPAIKAN SIOITTAMINEN JA SULAMISVESIEN KÄSITTELY

- 13.1 Lumen vastaanottoapaikan sijoittamisessa ja toteuttamisessa tulee huolehtia siitä, että lumen varastointi tai -sulamisvedet eivät aiheuta ympäristön pilaantumisen vaaraa, roskaantumista tai vettymishaittaa naapurikiinteistölle. Toiminnanharjoittaja tai kiinteistön omistaja on velvollinen poistamaan lumen varastoinnista mahdollisesti aiheutuvat ympäristöhaitat ja tarvittaessa siivoamaan alue lumien sulamisen jälkeen ja toimittamaan jäte asianmukaiseen käsittelyyn.

Lumen vastaanottoapaikkaa ei saa sijoittaa vesistöön, jäälle, **rantavyöhykkeille, luokitetuille pohjavesialueille tai tulva-alueille.**

## 14 § MAALÄMPÖJÄRJESTELMÄT

- 14.1. **Luokitellulla pohjavesialueella** sijaitsevien kiinteistöjen maalämpöjärjestelmissä ei saa käyttää ympäristölle tai pohjavedelle vaarallisia lämmönsiirtoaineita. Putkistot tulee merkitä asemapiirroksen.

Luokkaan 1. ja 2. kuuluvilla **luokitelluilla pohjavesialueilla** tarvitaan rakentamislain<sup>10</sup> 42 § kohta 7 mukaan rakentamisluvan lisäksi mahdollisesti vesilain<sup>11</sup> mukainen lupa. Luvan tarve on aina selvitettävä ELY-keskukselta.

Maalämpökaivon poraaminen edellyttää rakennuslain mukaista rakennuslupaa. Lisäksi hankkeesta on tehtävä ilmoitus kunnan ympäristönsuojeluviranomaiselle ennen hankkeeseen ryhtymistä.

Maalämpökaivon porauksessa syntyvä karkea kiviaines sekä veden ja kiintoaineen muodostama liete tulee käsitellä siten, ettei siitä aiheudu haittaa ympäristölle tai naapureille. Lämpökaivon rakentamisesta ei saa aiheutua pohjaveden määrän tai laadun haitallisia muutoksia.

Kiviainesta tai lietettä ei saa johtaa sellaisenaan suoraan vesistöön tai hulevesiviemäriin. Mikäli lietettä johdetaan porattavan tontin maaperään imeytettäväksi tai lähiojiin, tulee se tehdä niin, ettei siitä aiheudu naapuritontin vettymistä, ojien tukkeutumista tai vesistöjen samentumista. Kiviaines tulee varastoida työn aikana siten, ettei se pölyä tuulen mukana tai lieviä sateen mukana lietteenä hallitsemattomasti ympäristöön.

## 4. LUKU ILMANSUOJELU JA MELUNTORJUNTA

---

### 15 § SAVUKAASUPÄÄSTÖJEN HAITALLISTEN VAIKUTUSTEN EHKÄISY

15.1. Jätteiden polttaminen on kiellettyä.

Kiinteistökohtaisissa lämmityskattiloissa tai muissa tulipesissä ei saa polttaa sellaisia materiaaleja, joiden palaessa savukaasujen mukana ympäristöön kulkeutuu siinä määrin nokea, hiukkasia, hajua tai ympäristölle ja terveydelle vaarallisia yhdisteitä, että niistä saattaa aiheutua ympäristön pilaantumista, terveyshaittaa tai naapuruussuhdelain mukaista kohtuutonta rasisitusta naapurikiinteistöille.

15.2. Polttolaitteen tulee soveltua käytettävälle polttoaineelle. Polttolaitetta tulee käyttää, säätää ja huoltaa siten, ettei poltosta aiheudu haittaa ympäristölle, terveydelle tai yleiselle viihtyvyydelle.

15.3. Rakennuksen, kylpytynnyreiden, liikuteltavien saunojen ja muiden vastaavien tulisijojen savukaasujen tai muiden päästöjen poisto on järjestettävä siten, että niistä ei aiheudu naapuruus-suhdelain mukaista kohtuutonta haittaa naapurikiinteistöille tai sen asukkaille.

15.4. **Taajama**-alueella on oksien, risujen ja lehtien sekä muiden jätteiden avopoltto kielletty. Avopolttoa on myös polttaminen tynnyrissä tai muussa vastaavassa. Kiinteistöllä saa kuitenkin lämmityksen yhteydessä tai ulkona sijaitsevassa pienimuotoisessa tulisijassa, kuten grillissä tai vastaavassa, polttaa vähäisiä määriä käsittelemätöntä puuta, risuja, oksia tai käpyjä, mikäli siitä ei aiheudu naapuruussuhdelaisissa tarkoitettua kohtuutonta rasisitusta muille kiinteistöille.

15.5. Risuja, oksia, olkia, lehtiä sekä käsittelemätöntä puuta voi polttaa tontilla taajama-alueen ulkopuolella vähäisiä määriä, jos kyse on kiinteistöllä tapahtuvasta avopoltosta. Poltosta ei tällöinkään saa aiheutua kohtuutonta savu-, noki- tai hajuhaittaa naapureille tai muuta ympäristön pilaantumisen vaaraa.

15.6. Rakennusten hävittäminen polttamalla on kielletty.

---

<sup>10</sup> Rakentamislaki 751/2023

<sup>11</sup> Vesilaki 587/2011

Ympäristönsuojeluviranomainen voi hakemuksesta myöntää poikkeuksen tästä määräyksestä, mikäli rakennuksen polttaminen on tarpeen pelastusviranomaisen, vapaaehtoisen palokunnan, laitospalokunnan, teollisuuspalokunnan, sotilaspalokunnan tai muun pelastusalalla toimivan yhteisön tarpeen vuoksi. Hakemukseen tulee liittää kunnan rakennusvalvontaviranomaiselle tehty purkulupa tai -ilmoitus, pelastuslaitoksen lausunto kohteen soveltumisesta sen harjoitusohjelmaan sekä tieto jätteiden siivoamisesta. Kunnan ympäristönsuojeluviranomainen voi hakemuksen johdosta antaa tarkentavia määräyksiä tai kieltää polttamisen.

## 16 § KOKKOJA KOSKEVAT MÄÄRÄYKSET

- 16.1. Kokko tulee sijoittaa siten, että siitä ei aiheudu savuhahtaa lähimmille häiriintyville kohteille. Alue tulee siivota 3 vrk:n sisällä kokon polton jälkeen. Kokossa saa polttaa oksia, risuja ja muuta puuainesta, ei kuitenkaan kyllästettyä puuta tai vastaavaa.

## 17 § TAAJAMA-ALUEEN RAKENNUSTEN JULKISIVUJEN JA MUIDEN RAKENTEIDEN KUNNOSTAMINEN

- 17.1 Taajama alueella rakennusten julkisivujen ja ulkotiloissa suoritettavien rakenteiden tai esineiden hiekkapuhallus, korkeapainepesu sekä kemiallinen maalinpoisto tulee tehdä tiiviin suojapeitteen alla siten, että jätteiden pääsy ilmaan, maaperään ja viemäriin estetään

Maalaus- ja muiden kunnostus- tai purkutöiden yhteydessä tulee huolehtia siitä, että toiminnasta aiheutuva melu, pöly, liuotainehöyryt tai muut vastaavat päästöt eivät aiheuta ympäristön pilaantumista tai naapuruuksuhdelaisissa tarkoitettua kohtuutonta rasisitusta tai vaaraa kiinteistön asukkaille tai naapureille.

Erytystä huomiota pölyn ja muiden päästöjen torjuntaan tulee kiinnittää, kun työtä tehdään herkkien kohteiden (koulu, päiväkot, sairaala tai vastaava) läheisyydessä.

Työn jälkeen työkohteen ympäristö on siivottava ja syntyneet jätteet toimitettava jätteiden laadun edellyttämään käsittelyyn.

Ulkotiloissa tapahtuva pysyvä laitosmainen suihkupuhallus on ympäristönsuojelulain mukaan luvanvaraista.

- 17.2. Asbestia, PCB:tä, raskasmetalleja, liuottimia tai muita ympäristölle tai terveydelle vaarallisia aineita sisältävän pölyn ja jätteen joutuminen maaperään, ilmaan, vesiin ja viemäriin tulee estää pölysuojauksin, kohdeimurein, maaperäsuojauksin tai muulla tehokkaalla tavalla.
- 17.3. Rakennushankkeeseen ryhtyvän on pidettävä rakennustyömailla raskaan liikenteen ajoväylät ja siirrettävä maa-aines mahdollisimman pölyämättöminä. Kuljetettaessa pölyäviä kuormia rakennustyömaan ulkopuolelle on kuormien oltava peitetyjä tai kasteltuja. Myös rakennustyömaan välittömässä vaikutuspiirissä olevat katualueet on pidettävä puhtaina työmaalta kulkeutuvasta maa-aineksesta ja tarvittaessa puhdistettava tai kasteltava katualue pölyhaittojen estämiseksi. Piha- ja katualueet on siivottava tarvittaessa ja viimeistään työn päättyessä.

## 18 § KULKUVÄYLIEN JA PIHOJEN KUNNOSSAPITO- JA PUHTAANAPITOTYÖT

- 18.1. Kiinteistön haltijan tai kunnossapitovelvollisen tulee poistaa hiekoitusshiekka tai vastaava mahdollisimman nopeasti, esimerkiksi keväisin katujen kuivumisen jälkeen. Liikenneväylät, pihat ja pysäköintialueet tulee puhdistaa ja pestä tarvittaessa muulloinkin

kuin keväisin, mikäli niistä aiheutuu haitallista pölyämistä. Pesu tulee tehdä siten, ettei hulevesiviemäriin joudu hiekkaa.

- 18.2. Hiekoitushiekan koneellisen poistamisen tai muun koneellisen kunnossapito- ja puhtaanapitotyön aikana on huolehdittava riittävästä pölyntorjunnasta esimerkiksi kastelemalla puhdistettava alue tarvittaessa tai suorittamalla työ pintojen ollessa märkiä sateesta tai sulamisvesistä.
- 18.3. Lehtipuhaltimien käyttö kuivan hiekoitushiekan poistamiseen on kielletty.

## 19 § MELUILMOITUSTA (YSL 118 §) EDELLYTTÄVÄT TOIMINNAT JA TAPAHTUMAT

- 19.1. Erityisen häiritsevää melua tai ääntä aiheuttavasta tilapäisestä toimenpiteestä tai tapahtumasta tulee tehdä ympäristönsuojelulain 118 §:n mukainen kirjallinen ilmoitus kunnan ympäristönsuojeluviranomaiselle. Ilmoitusta ei kuitenkaan tarvitse tehdä ympäristölupaa edellyttävästä toiminnasta, yksityishenkilön talouteen liittyvästä toiminnasta eikä puolustusvoimien toiminnasta.

Seuraavista toiminnoista ei tarvitse tehdä YSL 118 §:n mukaista meluilmoitusta:

- Maanantaista perjantaihin klo 7–18 aikana tehtävästä rakennushankkeeseen liittyvästä räjäytystyöstä, lyöntipaalutuksesta tai vastaavasta erityisen häiritsevää melua aiheuttavasta työstä, kun työn enimmäiskesto on 5 päivää.
- Rakennus-, kunnossapito-, korjaus- tai puhdistustyöstä, jossa käytetään tilapäisesti erityisen häiritsevää melua aiheuttavia laitteita, kun työtä tehdään arkisin maanantaista perjantaihin klo 7–18 välisenä aikana ja työn enimmäiskesto on 5 päivää.
- Yleisötilaisuudesta, jossa melua ei aiheudu muusta kuin äänentoistolaitteista ja joka järjestetään yksipäiväisenä, kertaluontoisena tapahtumana ja jossa ei käytetä äänentoistolaitteita klo 22 jälkeen.

Toiminnanharjoittajan tulee huolehtia asianmukaisesta meluntorjunnasta, vaikka toiminnasta ei tarvitsisi tehdä meluilmoitusta.

Toiminnan sijoituessa asutuksen, palvelujen tai herkkien kohteiden (päiväkoti, sairaala, koulu tai vastaava) läheisyyteen on toiminnanharjoittajan tiedotettava mahdollisia haitankärsijöitä vähintään 7 päivää ennen toiminnan alkamista. Tiedotteesta tulee käydä ilmi työn kokonaiskesto, päivittäinen työaika sekä yhteyshenkilö.

## 20 § ERITYISEN HÄIRITSEVÄ MELUA AIHEUTTAVIEN KONEIDEN, LAITTEIDEN JA TYÖVAIHEIDEN RAJOITTAMINEN

- 20.1 Erityisen häiritsevää melua aiheuttavien koneiden ja laitteiden, kuten esimerkiksi iskuvasaran, sirkkelin, kulmahiomakoneen, lehtipuhaltimen, ruohonleikkurin tai moottorisahan käyttäminen sekä häiritsevää melua aiheuttavien toimintojen suorittaminen on kielletty yöaikaan klo 22.00–07.00 välisenä aikana.

Erityisen häiritsevää melua aiheuttavien koneiden ja laitteiden käyttö on rajoitettava mahdollisimman vähäiseksi.

Määräysten aikarajoitus ei koske:

- Maaseutuelinkeinon harjoittamisen vuoksi välttämätöntä tilapäistä häiritsevää melua aiheuttavaa toimintaa, kuten esimerkiksi leikkuupuimurin, heinä/viljakuivurin tai sadetuslaitteen käyttöä.

- Liikenneväylien sekä yhdyskuntateknisten laitteiden kunnossapitotyötä, mikäli työn suorittamista on liikenneturvallisuuden, liikenteen sujuvuuden tai muusta perustellusta syystä pidettävä välttämättömänä

Mikäli yöaikainen välttämätön työ tai toimenpide on etukäteen tiedossa, on suositeltavaa ilmoittaa ennen sen alkamista melun vaikutusalueen asukkaille ja niille, joille toimenpiteestä saattaa aiheutua haittaa tai häiriötä.

## 5. LUKU JÄTEHUOLTO

### 21 § JÄTTEIDEN KÄSITTELY JA HYÖDYNTÄMINEN KIINTEISTÖLLÄ

21.1. Jätteiden käsittelyssä ja hyödyntämisessä on näiden määräysten lisäksi noudatettava jätelakia, ns. MARA-asetusta<sup>12</sup> ja Pohjanmaan jätelautakunnan antamia jätehuoltomääräyksiä.

Jätehuoltomääräykset koskevat mm. asuinkiinteistön jätehuoltoa, kompostointia, jätteen polttamista ja hautaamista sekä jätteen hyödyntämistä omassa maarakentamisessa.

21.2. Kiinteistön haltijan tulee huolehtia kiinteistönsä siisteydestä. Jätteistä ei saa aiheutua haittaa, roskaantumista tai vaaraa terveydelle tai ympäristölle.

Kiinteistön haltijan tulee huolehtia siitä, ettei kiinteistöllä ole haittaeläimille saatavilla olevaa ravintoa. Haittaeläimien pääsy jätteiden keräily- ja varastointipaikkoihin tulee estää.

21.3. Romun ja muiden jätteiden keräyskampanjoista on ilmoitettava kirjallisesti kunnan ympäristönsuojeluviranomaiselle 14 vrk ennen suunniteltua keräysajankohtaa.

21.4. Kuivakäymälää tulee hoitaa ja käyttää siten, että siitä ei aiheudu haju- eikä muuta haittaa ympäristölle eikä terveydelle. Käymälän alusastian tulee olla tiivis, jotta kaikki päästöt maaperään, pohjaveteen ja muuhun ympäristöön on estetty. Kuivakäymälää ei saa sijoittaa tulva-alueelle eikä ilman naapurin suostumusta 5 m lähemmäksi naapurikiinteistön rajasta.

Kuivakäymälän tyhjennysjätteet tulee kompostoida jätehuoltomääräysten mukaisesti tai toimittaa asianmukaisen luvan omaavalle vastaanottajalle. Kuivakäymäläjätettä saa levittää omalle maalle vain asianmukaisesti kompostoituna. Kompostointia koskevat määräykset on annettu jätehuoltomääräyksissä.

21.5. Maataloudessa syntyvä rehujäte on joko kompostoitava, kynnnettävä peltoon, hyödynnettävä muulla tavalla tai toimitettava biokaasulaitokselle. Pilaantunut rehu tulee säilyttää tiivispohjaisella alustalla ennen toimittamista asianmukaisesti käsiteltäväksi tai hyödynnettäväksi. Käyttämättä jääneitä rehupaaleja tai niiden muoveja ei saa jättää maastoon.

Paalimuovien polttaminen on kielletty. Paalimuovit on toimitettava asianmukaisen luvan omaavalle vastaanottajalle.

21.6. Jätteiden hautaaminen maahan on kielletty.

Pilaantumattomia ylijäämäkaita (**alle 500 m<sup>3</sup>**) voidaan kertaluonteisesti käyttää maarakenteissa korvaamaan neitseellisten maa-ainesten käyttöä.

Betoni- ja tiilijätettä tai muita kiviainesperäisiä murskeita (**alle 300 m<sup>3</sup>**) voidaan kertaluonteisesti hyödyntää maarakentamisessa, ellei sijoittaminen edellytä ympäristölupaa

<sup>12</sup> Valtioneuvoston asetusta eräiden jätteiden hyödyntämisestä maarakentamisessa Vna 843/2017

tai sijoittamiseen sovelleta valtioneuvoston asetusta (843/2017) eräiden jätteiden hyödyntämisestä maarakentamisessa (MARA-asetus).

Jätteen hyödyntämisen edellytyksenä on:

- hyödyntäminen on pienimuotoista ja ei-ammattimaista
- hyödyntäminen on suunnitelmallista ja sillä korvataan neitseellisten maa-ainesten käyttöä
- materiaali ei sisällä ympäristölle tai terveydelle haitallisia aineita eikä aiheuta muutakaan haittaa tai vaaraa ympäristölle. Haitta-ainepitoisuudet on tarvittaessa osoitettava näytteenotolla.
- materiaali on tekniseltä kelpoisuudeltaan käyttötarkoitukseen sopivaa (betonijäte murskattuna alle 90 mm:n raekokoon)
- jätettä sisältävä rakenne peitetään tai pinnoitetaan
- sijoituspaikka ei ole pohjavesialueella, rantavyöhykkeellä, vedenpinnan alapuolella tai muulla herkällä alueella
- jätteen hyödyntämispaikka ei saa sijaita asumiseen tai lasten leikkipaikaksi tarkoitettulla alueella, luonnonsuojelutarkoitukseen osoitetulla alueella, ravintokasvien viljelyyn tarkoitettulla alueella tai tulva-vaara-alueella.

Jätteen pienimuotoisesta sijoittamisesta tulee ilmoittaa kirjallisesti vähintään 30 vuorokautta ennen toimenpiteeseen ryhtymistä kunnan ympäristönsuojeluviranomaiselle valvontaa varten tarpeellisten tietojen saamiseksi ja ympäristöluvan tarpeen arvioimiseksi. Jos ilmoituksen tekee joku muu kuin hyödyntämispaikan omistaja, on omistajalta saatu kirjallinen hyväksyntä liitettävä ilmoitukseen. Maarakentamisen päätyttyä on ympäristönsuojeluviranomaiselle annettava kirjallinen selvitys siitä, miten valvontailmoituksen mukainen jätteiden hyödyntäminen on toteutunut.

Jättemateriaalien käyttäjän on oltava selvillä sijoittamiensa jäte-erien puhtaudesta ja haittomuudesta. Kiinteistön haltijan vaihtuessa maaperään sijoitetuista jäte-eristä on annettava tieto kiinteistön uudelle haltijalle.

## 22 § YLEISÖTILAISUUKSIEN JÄTEHUOLTO JA PUHTAANAPITO

- 22.1. Yleisötilaisuudessa syntyvät jätevedet tulee johtaa viemäriin tai kerätä tiiviiseen umpisäiliöön ja kuljettaa käsiteltäväksi asianmukaisen luvan omaavalle vastaanottajalle.
- 22.2. Tapahtuman järjestäjän on huolehdittava siitä, että tapahtuma-alueella on riittävästi yleisön käyttöön tarkoitettuja siistejä käymälöitä, jotka puhdistetaan ja tyhjennetään tarvittaessa. Käymäläjätteet tulee toimittaa asianmukaisen luvan omaavalle vastaanottajalle.
- 22.3. Yleisötilaisuuden, ilotulituksen tai vastaavan toiminnan järjestäjän tulee siivota tapahtumassa muodostuneet roskat ja jätteet yhden (1) vuorokauden kuluessa tapahtumasta.

## 6. LUKU KEMIKAALIEN KÄSITTELY JA VARSTOINTI

### 23 § POLTTONESTEITÄ JA KEMIKAALEJA KOSKEVAT YLEISET MÄÄRÄYKSET

- 23.1. Ympäristölle tai terveydelle vaarallisten tai haitallisten kemikaalien ja nestemäisten jätteiden säilytys-, varastointi- ja täyttöpaikat on järjestettävä kiinteistöllä ja työkohteissa siten, että niiden pääsy maaperään, pohjaveteen, pintaveteen, viemäriin, rakennusten rakenteisiin ja muuhun ympäristöön estetään myös vuoto- ja vahinkotapauksissa. Mahdolliset vuodot tulee voida kerätä talteen mahdollisimman lähellä vuotokohtaa. Säiliöiden ja niihin liittyvien rakenteiden tulee olla käyttötarkoitukseen hyväksytyjä ja ehjiä.

Vaarallisen kemikaalin säiliön tarkastuksen saa suorittaa vain Turvallisuus- ja kemikaaliviraston (TUKES) hyväksymä tarkastaja.

- 23.2. **Vaarallisten kemikaalien** käyttöturvallisuustiedotteiden ohjeita on noudatettava. Kemikaalien säilytykseen käytettävistä säiliöistä tai astioista tulee ilmetä, mitä kemikaalia ne sisältävät. Ulkopuolisten pääsy käsiksi vaarallisiin kemikaaleihin on estettävä.
- 23.3. Keskenään vaarallisesti reagoivat kemikaalit on varastoitava toisistaan erillään siten, etteivät ne vuototapauksissa pääse aiheuttamaan terveys- tai ympäristöhaittaa

## **24 § MAANALAISIA POLTTONESTE- JA KEMIKAALISÄILIÖITÄ KOSKEVAT MÄÄRÄYKSET**

- 24.1. **Luokitellulle pohjavesialueelle** tai rantavyöhykkeelle ei saa sijoittaa uusia maanalaisia polttoainesäiliöitä eikä muiden kemikaalien maanalaisia säiliöitä.
- 24.2. **Luokitellulla pohjavesialueilla** käytössä olevat maanalaiset öljy-, polttoaine- ja muut kemikaalisäiliöt on tarkastettava määräajoin. Säiliö on tarkastettava ensimmäisen kerran 10 vuoden kuluessa säiliön käyttöönotosta. Tämän jälkeen määräaikaistarkastus tulee tehdä tarkastuksessa todetun säiliön kuntoluokan mukaisesti. Viimeisin tarkastuspöytäkirja on säilytettävä ja pyydetessä esitettävä kunnan ympäristönsuojeluviranomaiselle. Kauppa- ja teollisuusministeriön päätöksessä 344/1983<sup>13</sup> annettuja tarkempia määräyksiä tulee noudattaa kaikilla pohjavesialueilla.
- 24.3. Muualla kuin luokitellulla pohjavesialueella käytöstä poistettavat maanalaiset polttoneste- ja kemikaalisäiliöt tulee pääsääntöisesti poistaa. Säiliöt sekä putkistot tulee tyhjentää, puhdistuttaa sekä tarkastuttaa valtuutetun toiminnanharjoittajan suorittamana ennen maasta pois nostoa, mikäli se on teknisesti mahdollista. Säiliöntarkastuspöytäkirja tulee toimittaa ympäristönsuojeluviranomaiselle. Maasta poistettu säiliö tulee toimittaa asianmukaiseen jatkokäsittelyyn. Mikäli maaperää epäillään pilaantuneeksi, tulee siitä ilmoittaa välittömästi ympäristönsuojeluviranomaiselle.
- Poikkeustapauksissa säiliö voidaan jättää maahan, mutta silloinkin säiliöt ja putkistot tulee tyhjentää, puhdistuttaa ja tarkastuttaa valtuutetun toiminnanharjoittajan suorittamana. Säiliöntarkastuspöytäkirja tulee toimittaa ympäristönsuojeluviranomaiselle. Maahan jätettävä säiliö on täytettävä puhdistuksen jälkeen puhtaalla hiekalla. Kaikki säiliön käyttöön liittyvät putkistot tulee poistaa ja tulpata luotettavalla tavalla. Säiliön omistajalla on oltava todistus säiliön puhdistamisesta. Mikäli säiliö tai sen laitteet ovat rikkoutuneet tai säiliön kuntoa ei voi tarkastaa, säiliö tulee poistaa.
- 24.4. **Luokitellulla pohjavesialueella** käytöstä poistettavat maanalaiset polttoneste- ja kemikaalisäiliöt sekä -putkistot tulee poistaa maasta. Säiliöt ja putkistot on tyhjennettävä, puhdistettava, tarkistettava valtuutetun toiminnanharjoittajan suorittamana ennen maasta pois nostoa, mikäli se on teknisesti mahdollista. Säiliöt ja putkistot tulee poistaa ja toimittaa asianmukaiseen jatkokäsittelyyn. Säiliöntarkastuspöytäkirja on lähetettävä ympäristönsuojeluviranomaiselle. Säiliön poiston yhteydessä tulee selvittää maaperän mahdollinen pilaantuminen. Mikäli maaperää epäillään pilaantuneeksi, tulee siitä ilmoittaa välittömästi ympäristönsuojeluviranomaiselle.
- 24.5 **Luokitellulla pohjavesialueella** Kaustisen kunnassa ympäristönsuojeluviranomainen voi yksittäistapauksessa myöntää poikkeuksen velvollisuudesta poistaa käytöstä poistettu öljy-, polttoaine- tai muu kemikaalisäiliö maasta, mikäli poistaminen on teknisesti hyvin vaikeaa tai

---

<sup>13</sup> Kauppa- ja teollisuusministeriön päätös maanalaisten öljysäiliöiden määräaikaistarkastuksista 344/1983



siitä voi aiheutua kohtuutonta vahinkoa muulle omaisuudelle. Tällöinkin kaikki säiliön käyttöön liittyvät putkistot tulee poistaa maaperästä.

- 26.1 **Luokitellulla pohjavesialueella** sijaitsevien säiliöiden poiston yhteydessä tulee kunnan ympäristönsuojeluviranomaiselle varata mahdollisuus tarkistaa kaivanto ennen sen umpeen laittamista.

## **25 § MAANPÄÄLLISIÄ POLTTONESTE- JA KEMIKAALISÄILÖITÄ KOSKEVAT MÄÄRÄYKSET**

- 25.1. Polttoainesäiliöitä ei saa sijoittaa ojien, salaojien tai purojen läheisyyteen. Säiliön etäisyyden vesistöä tulee olla vähintään 50 m. **Tulva-alueilla** polttoaineiden ja muiden vaarallisten kemikaalien varastointi ja käsittely on järjestettävä siten, että tulvan sattuessa kemikaalit eivät pääse leviämään ympäristöön.

Maanpäällisten polttonestesäiliöiden sekä muiden vaarallisten nestemäisten kemikaalien säiliöiden tulee olla kantavalle (polttonestesäiliöt irti maasta) alustalle sijoitettuja kaksivaippaisia säiliöitä tai yksivaippainen säiliö tulee sijoittaa tiiviiseen suoja-altaaseen.

Yksivaippaisen säiliön suoja-altaan tilavuuden tulee olla vähintään 110 % säiliön tilavuudesta tai, jos samassa suoja-altaassa säilytetään useampia säiliöitä, 110 % suurimman säiliön tilavuudesta. Suoja-altaan tulee olla niin laaja, että se suojaa myös pumpun, täyttöputken ja tankkauspistoolin sijoituskohdat. Mikäli öljysäiliöt katetuissa tiloissa 100 % tilavuus suoja-altaille on riittävä.

Suoja-altaan tulee olla katettu tai se on voitava tyhjentää hallitusti sadevedestä. Yli 1000 litran säiliöt tulee varustaa ylitäytön estävällä järjestelmällä ja laponestolaitteella. Säiliön täyttöventtiili ja tankkauspistooli tulee voida lukita asiattoman käytön estämiseksi.

- 25.2. Varastotiloissa säilytettävät vaarallisten tai haitallisten kemikaalien säiliöt tulee sijoittaa edellisessä kohdassa kuvattua vastaaviin suoja-altaisiin tai, jos varastotilassa ei ole suoja-allasta, lattian tulee olla pinnoitettu kemikaalin vaikutusta kestäväällä pinnoitteella, kynnystetty ja viemäröimätön tai lattiakaivo varustettu asianmukaisella suojakannella tai sulkuventtiilillä.
- 25.3. Säiliön haltijan on tarkkailtava säännöllisesti säiliön, suojauksen ja yhteyden kuntoa mahdollisten vaurioiden ja vuotojen havaitsemiseksi sekä ryhdyttävä välittömästi tarpeellisiin toimenpiteisiin. Suljetuissa rakenteissa, kuten umpinaisissa suoja-altaissa ja kaksoisvaippaisten säiliöiden välitilassa hyvä tapa valvoa vuotoja on vuodonilmaisimien. Käytöstä poistettava maanpäällinen säiliö tulee toimittaa asianmukaiseen jätteenkäsittelyyn. Puhdistettu ja Turvallisuus- ja kemikaaliviraston (TUKES) hyväksymän tarkastajan tarkastama metallisäiliö voidaan toimittaa metallin kierrätykseen.

- 25.4. **Luokitelluilla pohjavesialueilla** tulee edellisten lisäksi noudattaa seuraavia määräyksiä:

- Jos polttoaine- tai kemikaalisäiliö joudutaan sijoittamaan vedenhankintaa varten tärkeälle tai muulle vedenhankintakäyttöön soveltuvalla pohjavesialueelle, tulee noudattaa kaksinkertaisen pidätyksen periaatetta (esim. kaksivaippainen säiliö sijoitettuna tiiviiseen suoja-altaaseen). Sekä sisä- että ulkosäilytyksessä olevissa säiliöissä tulee olla myös vuotojen tarkkailu- ja hälytysjärjestelmä.
- Lisäksi kemikaaliputkistot on sijoitettava suojaputkeen tai tiiviin alustan päälle sekä maaperän tiivistysrakenteet tulee toteuttaa kaksinkertaisella tiivistysrakenteella.

- 25.5. Maanpäällisten säiliöiden vuodonhallintaa koskevia määräyksiä (suoja-allas tai kaksivaippainen säiliö, laponesto, ylitäytönestim) sovelletaan näiden ympäristönsuojelumääräysten voimaantulon jälkeen käyttöön otettaviin säiliöihin.

Pohjavesialueilla säiliöiden vuodonhallintaa koskevia määräyksiä (suoja-allas tai kaksivaippainen säiliö, laponesto, ylitäytönestin) sovelletaan näiden ympäristönsuojelumääräysten tullessa voimaan. Kaksinkertaisen pidätyksen määräystä sovelletaan näiden ympäristönsuojelumääräysten voimaantulon jälkeen käyttöön otettaviin säiliöihin.

## **26 § POLTTOAINEIDEN JAKELUSSA JA SÄILIÖIDEN TÄYTÖSSÄ NOUDATETTAVAT MÄÄRÄYKSET**

26.1. Polttonesteen jakelupisteen ja täyttöpaikan maanpinta tulee olla päällystetty kulutusta kestäväällä, nestetiiviillä ja helposti puhtaana pidettävällä kestopäällysteellä, josta mahdolliset valumat voidaan kerätä talteen. Säiliön jakelupisteen läheisyydessä on oltava riittävä määrä imeytysainetta ja työkaluja mahdollisten polttonesteiden valumien talteen keräämiseksi.

Jos polttoainesäiliöiden kokonaistilavuus on vähintään 10 m<sup>3</sup> tai jakelupiste sijaitsee pohjavesialueella, noudatetaan ympäristösuojelulain vaatimuksia jakeluaseman rekisteröinnistä tai ympäristöluvasta. Valtioneuvoston asetusta nestemäisten polttoaineiden jakeluasemien ympäristönsuojeluvaatimuksista<sup>14</sup> sovelletaan YSL:n 116 §:n nojalla rekisteröitävien nestemäisten polttoaineiden jakeluasemien toimintaan, ja ympäristönsuojelun vähimmäisvaatimuksena nestemäisten polttoaineiden jakeluasemien toimintaan, johon tarvitaan ympäristö lupa YSL:n 30 §:n perusteella.

## **27 § POLTTOAINEIDEN JA NESTEMÄISTEN KEMIKAALIEN VÄLIAIKAINEN VARASTOINTI TYÖMAILLA**

27.1. Polttoaineita voidaan varastoida väliaikaisesti esimerkiksi työmailla kemikaaliturvallisuusasetuksen<sup>15</sup> mukaisessa varastosäiliössä, joka on kaksivaippainen tai suoja-altaalla varustettu yksivaippainen säiliö tai IBC-pakkaus. Muovisen IBC-pakkauksen tulee aina olla kaksivaippainen.

27.2. Työmailla polttoaineiden väliaikainen säilytys- ja tankkauspaikka on sijoitettava siten, että mahdolliset vuodot eivät pääse maaperään, vesistöön, viemäriin tai ojaan. Tankkauspaikan tulee olla tiiviiksi pinnoitettu tai jos tiiviin pinnoitteen rakentaminen ei ole mahdollista tai tarkoituksenmukaista, voidaan sen asemesta käyttää siirrettäviä suoja-altaita ja -peitteitä. Imeytysmateriaalia tulee olla jatkuvasti saatavilla vahinkotilanteita varten.

27.3. Pohjavesialueiden väliaikaisilla työmailla on noudatettava kemikaalien säilytyksessä ja varastoinnissa kaksinkertaisen pidätyksen periaatetta (esim. kaksoisvaippasäiliö sijoitettuna suoja-altaaseen). Näillä työmailla polttoainesäiliön täyttäminen on kielletty, jos säiliössä ei ole ylitäytön estävää järjestelmää. Työkoneiden polttonestetankeissa olevan polttonesteen lisäksi erillisissä säiliöissä saa olla enintään 2 000 litraa polttonesteitä kerrallaan. Työkoneiden pesu ja huolto on kielletty pohjavesialueelle sijoittuvilla työmailla.

---

<sup>14</sup> Valtioneuvoston asetusta nestemäisten polttoaineiden jakeluasemien ympäristönsuojeluvaatimuksista 314/2020

<sup>15</sup> Valtion asetus vaarallisten kemikaalien teollisen käsittelyn ja varastoinnin turvallisuusvaatimuksista 865/2012

## **28 § KASVINSUOJELUAINEIDEN KÄYTTÖ**

28.1. Kasvinsuojeluaineiden levittämisessä tulee huolehtia siitä, että ainetta ei leviä levitykselle tarkoitetun alueen ulkopuolelle tai naapurikiinteistöille. Kasvinsuojeluaineita tulee käyttää käyttöohjeen mukaisesti.

## **7. LUKU MUUT MÄÄRÄYKSET**

---

### **29 § YLEINEN VELVOLLISUUS ANTAA VALVONTAA VARTEN TARPEELLISIA TIETOJA**

29.1. Kiinteistön haltijan tai omistajan, alueen käyttäjän, toiminnan harjoittajan tai tapahtuman järjestäjän on pyydettyäessä annettava kunnan ympäristönsuojeluviranomaiselle valvontaa varten tarpeelliset tiedot ympäristön pilaantumisen vaaraa aiheuttavasta toiminnasta sekä toimenpiteistä, laitteista ja suunnitelmista, joilla on tarkoituksena ehkäistä ja torjua ympäristön pilaantumista siten kuin näissä määräyksissä erikseen säädetään.

### **30 § POIKKEAMINEN YMPÄRISTÖNSUOJELUMÄÄRÄYKSISTÄ**

30.1. Kunnan ympäristönsuojeluviranomainen voi erityisestä syystä myöntää yksittäistapauksessa poikkeuksen ympäristönsuojelumääräyksestä. Poikkeusta haetaan kirjallisesti. Määräyksestä poikkeaminen ei saa aiheuttaa ympäristön pilaantumista tai sen vaaraa eikä vaarantaa näiden ympäristönsuojelumääräysten tavoitteiden toteutumista.

30.2. Ympäristönsuojeluviranomainen voi antaa näitä ympäristönsuojelumääräyksiä täydentäviä ohjeita ja määräyksiä.

30.3. Ympäristönsuojelumääräyksistä poikkeamisesta peritään ympäristönsuojeluviranomaisen taksan mukainen maksu.

### **31 § SEURAAMUKSET YMPÄRISTÖNSUOJELUMÄÄRÄYSTEN RIKKOMISESTA TAI LAIMINLYÖNNISTÄ**

31.1 Näiden ympäristönsuojelumääräysten valvonnasta, rikkomisen tai laiminlyönnin seuraamuksista sekä pakkokeinoista säädetään ympäristönsuojelulaissa.

## **8. LUKU VOIMAANTULOMÄÄRÄYKSET**

---

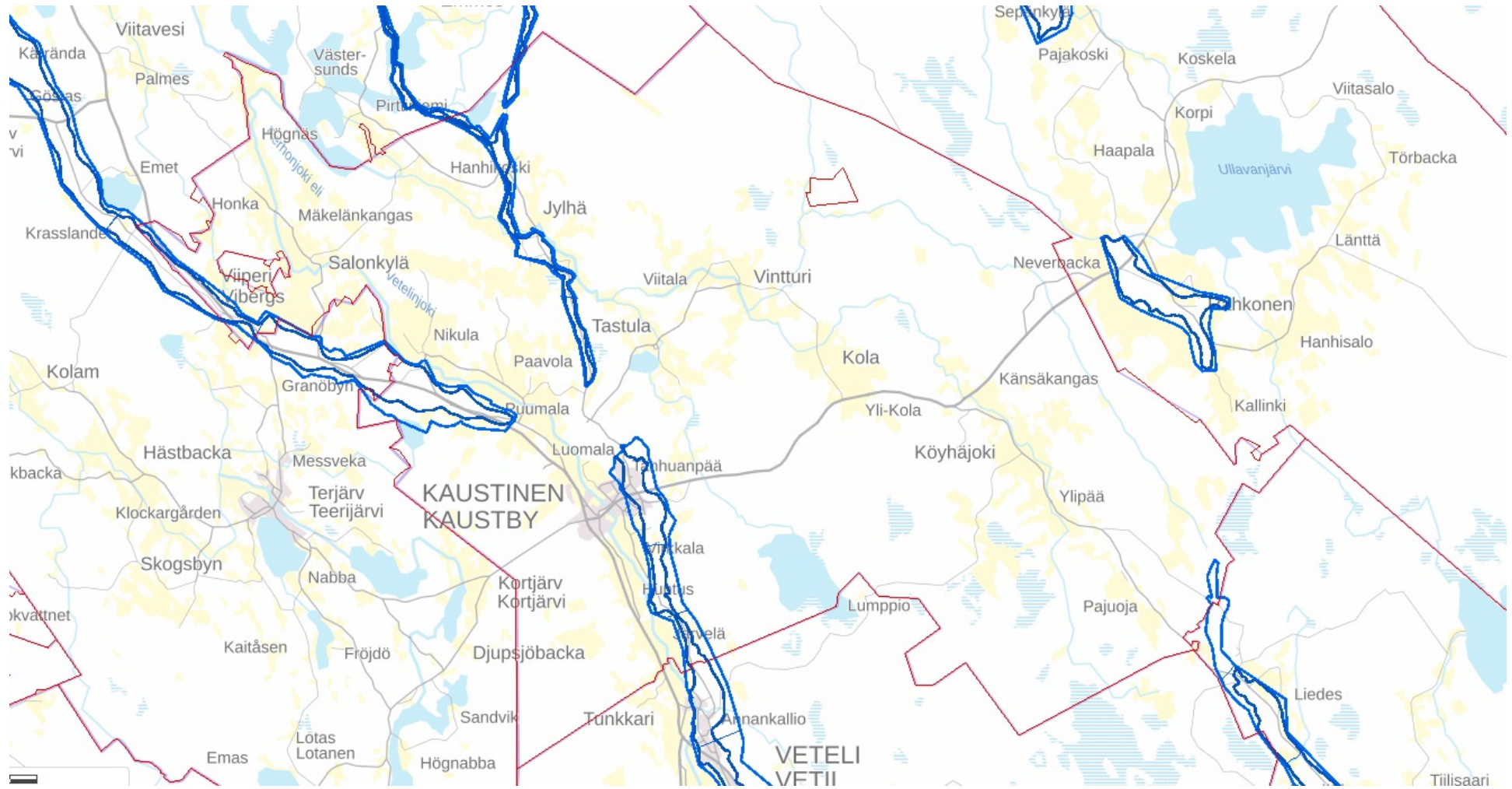
### **32 § YMPÄRISTÖNSUOJELUMÄÄRÄYSTEN VOIMAANTULO**

32.1. Kaustisen kunnanvaltuusto on hyväksynyt nämä ympäristönsuojelumääräykset xx.xx.2025 § xx.

Nämä ympäristönsuojelumääräykset tulevat voimaan xx.xx.2025. Näillä määräyksillä kumotaan Kaustisen kunnanvaltuuston 13.12.2018 § 71 hyväksymät ympäristönsuojelumääräykset.



Liite 1.



## Jätevesijärjestelmän minimivaatimukset mikäli talous ei ole liitetty viemäriverkostoon



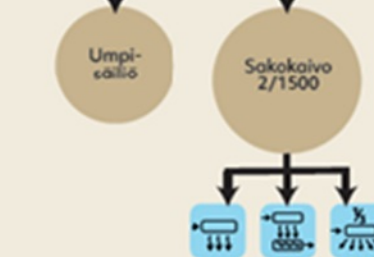
Omakotitalo

Valitse oikea  
jätevesijärjestelmäVapaa-ajan  
asunto

### Ympäri vuotinen asuminen

Kaikki vedet  
samaa viemäriin

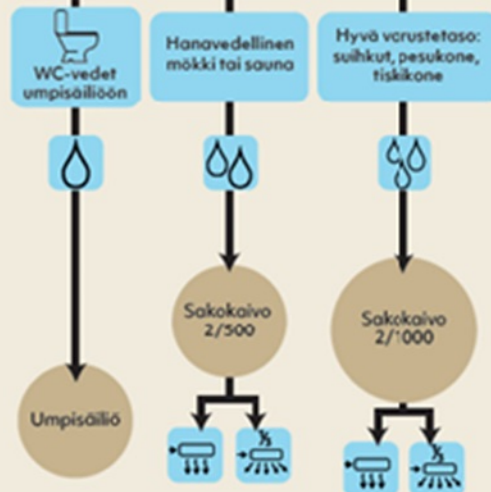
### WC- ja harmaat vedet erikseen

WC-vedet  
umpisäiliöönHarmaat vedet  
imeytykseen

### Kantovesi



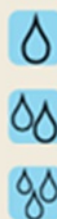
### Paineellinen vesi



### Merkkien selitykset:

- |  |           |  |   |
|--|-----------|--|---|
|  | Painevesi |  | Tiskivesi<br>keittiö- ja talousvesi                               |
|  | Kantovesi |  | Maameyttämö perusratkaisu,<br>imeytyksen soveltuvaan maaperään    |
|  | WC-vesi   |  | Maasuodattamo<br>esimerkiksi saviseen maahan                      |
|  | Saunavesi |  | Matalaan perustettava<br>- imeytys tai suodatus<br>pieneen tilaan |

### Jäteveden määrä



2/500 =  
2-osastoinen, α' 500 l

Lisätietoja antaa  
rakennustarkastaja  
040 8262 577