



LIITE 2.

Kaustisen keskusta-alueen osayleiskaavan päivitys 2020

MAISEMASELVITYS

Maisemallisesti arvokkaat maatalousalueet



MAA- JA
KOTITALOUSNAISET
maisemapalvelut



Laatija:

ProAgria Etelä-Pohjanmaa
MKN Maisemapalvelut
Huhtalantie 2
60220 SEINÄJOKI

Riikka Asunmaa
Maisemasuunnittelija
040 5349 337
riikka.asunmaa@proagria.fi

Kannen kuva: Plandea Oy

Kuvat: Riikka Asunmaa, ellei muuta mainita

Kartat ja muu aineisto: Kartoissa on käytetty Maanmittauslaitoksen peruskarttarasteria sekä Maanmittauslaitoksen, Suomen ympäristökeskuksen ja Museoviraston avoimia paikkatietoaineistoja.

SISÄLLYSLUETTELO

1	ALUEEN MAISEMAPIIRTEET.....	4
2	KOhteiden VALINTA JA ARVIOINTIMENETELMÄT.....	5
3	KOHDEKUVAUKSET	10
4	YHTEENVETO JA JOHTOPÄÄTÖKSET	14
	LÄHTEET.....	15

1 ALUEEN MAISEMAPIIRTEET

Kaustisen kunta sijaitsee Keski-Pohjanmaan maakunnassa Perhonjoen varrella. Maisemallisesti arvokkaiden maatalousalueiden selvitysalueeseen lukeutuvat Kaustisen keskustan osayleiskaava-alue (2015) sekä Järvelän kylä Perhonjoen itäpuolella.

Maisemamaakuntajaon mukaisesti Kaustinen kuuluu Pohjanmaan maisemamaakuntaan ja Keski-Pohjanmaan joki- ja rannikkoseutuun. **Pohjanmaan maisemamaakunnalle** tyypillistä ovat suurehkot joet, selvärajaiset jokilaaksot sekä suhteellisen tasainen maasto. Jokilaaksojen viljavat savikot on raivattu laajoiksi pelloiksi. Metsäselänteet ovat enimmäkseen karuja, kivikkoisten moreenimaiden puolukkatyypin männikköjä.

Keski-Pohjanmaan jokiseutua ja rannikkoa luonnehtivat kapeahkot jokilaaksojen viljelyalueet ja niiden väliin jäävät laajahkot karut ja soiset moreeniselänteet. Maasto on suhteellisen tasaista, mutta paikoin kumpareista. Paksu moreenipeite on drumlinisoitunut suuressa osassa aluetta. Kokkolan, Lohtajan ja Kalajoen kohdalla mereen saakka työntyville harjujaksoille on muodostunut laajoja soraisia ja hiekkaisia rantakerrostumia. Jokien yläjuoksulla asutus on yleensä sijoittunut laakson reunalla oleville kumpareille. Pellot ovat asutuksen ja joen välissä. Peltoviljelyn ohella karjanpidolla on ollut tärkeä merkitys alueen elinkeinona.

Kaustisen selvitysalueella maisemarakenteen rungon muodostavat moreeniselänteet, jokivarren alava pelto-laakso sekä moreenikumpareiden asutusvyöhykkeet. Maisemamaakunnalleen tyypillisesti alueen maisemarakenteen hallitseva elementti on viljelykseen raivattu jokilaakso, joka on keskipohjalaiseen tyyliin kapea. Pellot levittäytyvät laajimmillaan tasaiseksi viljelylakeudeksi Järvelässä. Joki kulkee syvällä laaksossa, rannat ovat puustoisia, minkä vuoksi vesipinta näkyy enimmäkseen vain joenylityspaikoilla tai aivan rannassa. Perinteisen kulttuurimaiseman piirteisiin Kaustisella kuuluu jokivarsiasutus. Maisemarakenteessa asutusta ja maankäyttöä ohjaava elementti on joki. Asutus mukaillee jokivartta edelleen, vaikka perinteinen maatalousmaisema on muuttunut latojen katoamisen ja sala-ojituksen myötä.

Alueen maiseman kulttuurihistoria on peräisin esihistorialliselta ajalta. Aikojen saatossa maankäyttö Perhonjoen alueella on muuttunut eränkävijäseuduista maanviljelysalueeksi. Alueella on kivikautisten asuinpaikkojen jäännöksiä, jotka sijoittuvat nykyisen asutuksen tuntumaan Perhonjokilaaksoa reunustavien harjumuodostelmien ja asutuskumpareiden reunoille. Asutus on perinteisesti sijoittunut loivapiirteisille moreenikumpareille nauhamaisesti tai jokilaaksoa ympäröivien metsäselänteiden reunavyöhykkeelle. Kaustisen alueella on myös jäljellä runsaasti vanhaa rakennuskantaa. Rakentamisperinteelle leimaa-antavat, kookkaat pohjalaistalot ovat yksi Perhonjokilaakson kulttuurimaiseman erityispiirre. Vanhinta asutusta 1400-luvulta edustavat Luomala ja Kaussenkangas.



Kuva 1: Vanha asuinpaikka Kaustisella.

2 KOHTEIDEN VALINTA JA ARVIOINTIMENETELMÄT

Kaustisen maisemallisesti arvokkaiden maatalousalueiden lähtöaineistona ovat Kaustisen kunnan Järvelä – Salonkylä osayleiskaavan (2005) sekä Kaustisen keskustan osayleiskaavan (2015) maisemallisesti arvokkaat peltoalueet (MA) ja maatalousalueet (MT-1). Tarkasteltuja kohteita on yhteensä 8 kappaletta, jotka on numeroitu ja merkitty arvokartalle sekä kuvailtu raportissa.

MA

MAISEMALLISESTI ARVOKAS PELTOALUE

Aluetta/kohdetta ei saa muuttaa niin, että alueen maisema-arvot vaarantuvat. Maisemaa muuttavaa toimenpidettä ei saa suorittaa ilman maisematyölupaa (toimenpiderajotus MRL 43.2§)

MT-1

MAATALOUSALUE

Merkinnällä on osoitettu maisemallisesti arvokkaat jokilaakson peltoalueet. Alue tulee pyrkiä säilyttämään avoimena ja maatalouskäytössä. Maisemaa muuttavaa toimenpidettä ei saa suorittaa ilman maisematyölupaa (toimenpiderajotus MRL 43.2§)

MA

MAISEMALLISESTI ARVOKAS PELTOALUE

Merkinnällä on osoitettu maisemallisesti arvokkaat jokilaakson peltoalueet. Alue tulee pyrkiä säilyttämään avoimena ja maatalouskäytössä. Maatilatalouteen liittyvä rakentaminen tulee sijoittaa siten, että rakennukset eivät sulje avoimia näky

MA, Maisemallisesti arvokkaat peltoalueet -merkinnällä vuoden 2015 keskustan osayleiskaavassa on osoitettu maisemallisesti arvokkaat jokilaakson peltoalueet. Merkinnällä on osoitettu lukuisia laajoja ja yhtenäisiä peltoalueita. Kaavamääräysten mukaan MA -alue tulee pyrkiä säilyttämään avoimena ja maatalouskäytössä. Maatilatalouteen liittyvä rakentaminen tulee sijoittaa siten, että rakennukset eivät sulje avoimia näkymiä.

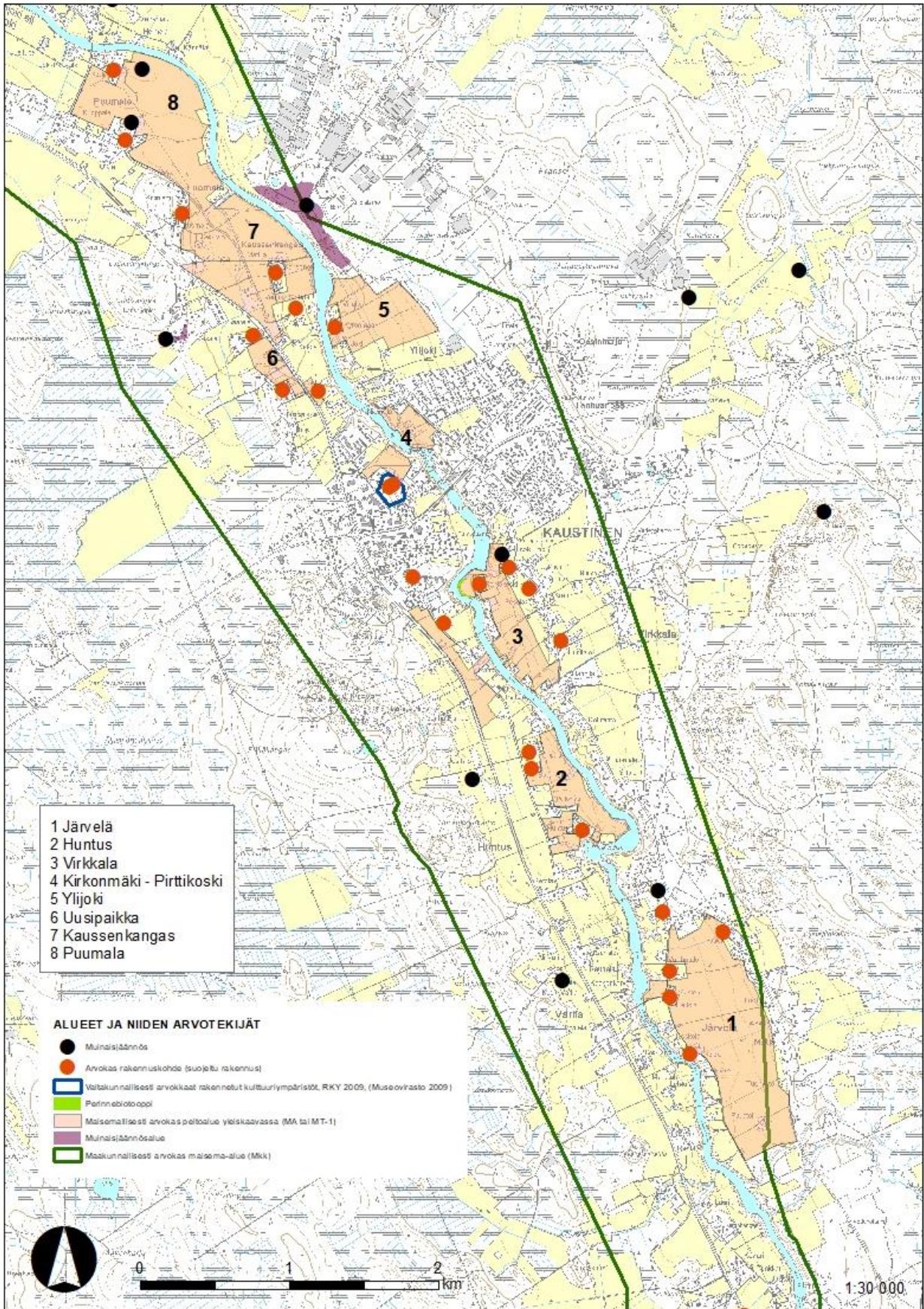
MT-1, Maatalousalue -merkinnällä Järvelä – Salonkylä osayleiskaavassa 2005 on osoitettu maisemallisesti arvokkaat jokilaakson peltoalueet. Kaavamääräyksen mukaan alue tulee pyrkiä säilyttämään avoimena ja maatalouskäytössä eikä maisemaa muuttavaa toimenpidettä saa suorittaa ilman maisematyölupaa. MT-1 -alueet ovat tyypillisesti laajoja ja yhtenäisiä peltokokonaisuuksia, kun vastaavasti samassa kaavassa MA -merkinnällä olevat peltoalueet ovat pienempiä ja monimuotoisempia alueita.

Maatalousalueet voivat olla arvokkaita historiallisin, rakennushistoriallisin tai maisemallisin perustein. Aukeat maisematilat ja rakennuskulttuurikohteet muodostavat yhdessä yleensä maisemallisesti merkittäviä kokonaisuuksia, jolloin niitä tulee tarkastella myös yhdessä. Arviointi tässä selvityksessä perustuu kirjallisiin lähteisiin, kaavaselvityksiin, ilmakuviin, karttoihin ja paikkatiedoista saataviin arvoihin. Karttatyöskentelyn lisäksi selvitystyötä on tehty myös maastohavainnointina.

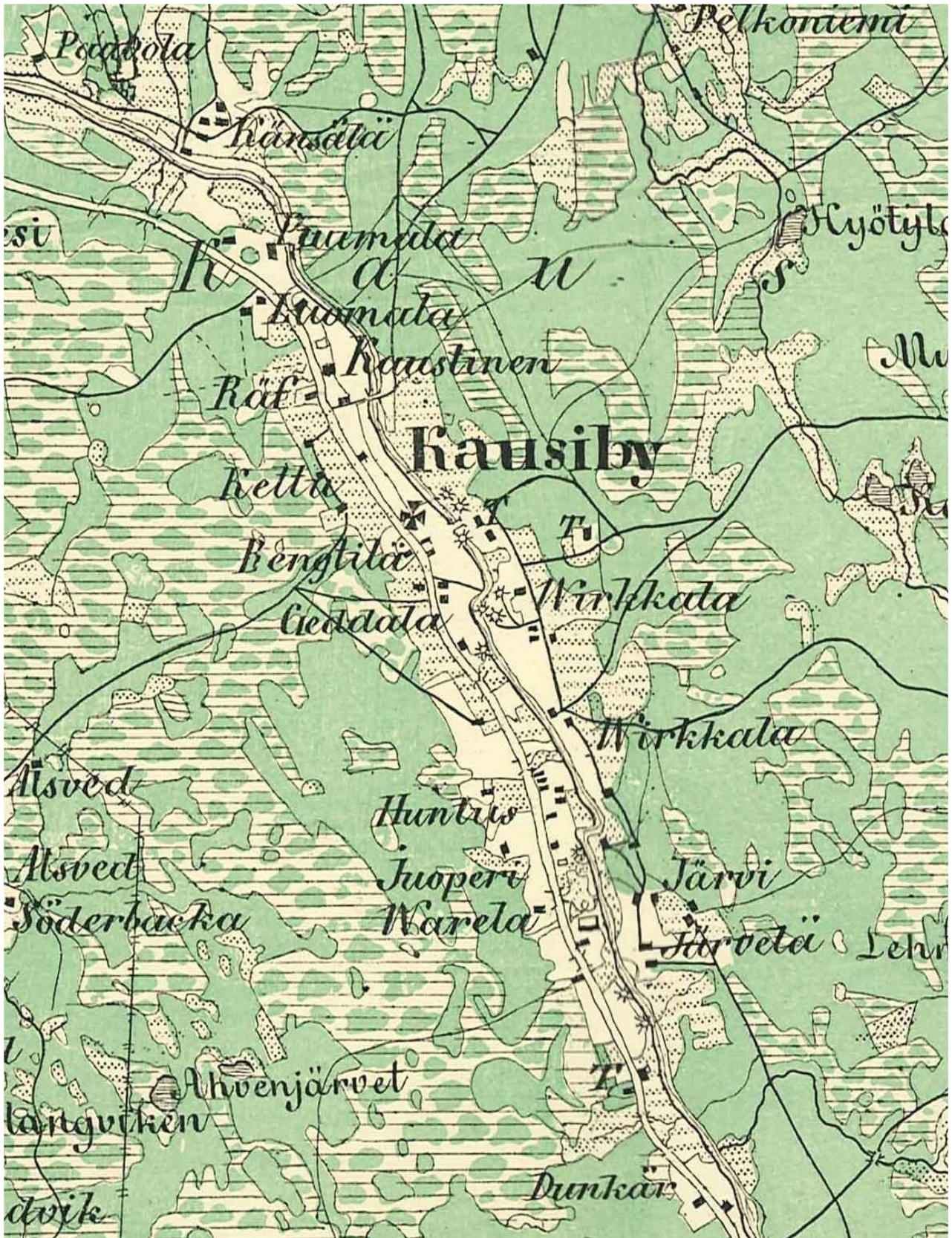
Historiallinen peruste maisemallisesti arvokkaan maatalousalueen määrittämiselle täyttyy, mikäli kohde on säilynyt viljelyksessä pitkään, esiintyy esimerkiksi peltona tai niittynä 1800-luvun tai vanhemmissa kartoissa. Historiallisena arvotekijänä voi olla myös alueella tai sen läheisyydessä sijaitseva historiallinen kylätontti, historiallinen merkittävä tielinja tai kiinteä muinaisjäänös. Historialliset arvotekijät voidaan todentaa vanhoista kartoista tai Museoviraston muinaisjäänösrekisteristä.

Rakennushistorialliset perusteet täyttyvät, mikäli alue sisältää kulttuurihistoriallisesti arvokkaita ympäristökohteita. Valtakunnallisesti arvokkaat rakennetut kulttuuriympäristöt on määritelty Museoviraston RKY-rekisterissä (2009). Lähteenä käytetään myös Salonkylä-Järvelä osayleiskaavan yhteydessä (2004) tehtyä rakennusinventointia, jossa on kartoitettu rakennustaiteellisesti, historiallisesti sekä maisemallisesti arvokkaat rakennetut yksittäiset rakennukset ja kokonaisuudet.

Maisemalliset perusteet arvokkaalle maatalousalueelle täyttyvät, jos kohde sijaitsee valtakunnallisesti tai maakunnallisesti arvokkaalla maisema-alueella tai sen maisemakuva on perinteinen ja vaihteleva. Maisemakuvan perinteisyys ja vaihtelevuus voidaan havaita mm. pellon ja metsänrajan polveilevuutena ja pienimuotoisina metsäsaarekkeina. Perinteisyys kuvaa sitä, että nykyinen maankäyttö noudattaa alueelle perinteistä asutustapaa asutuksen ja maatalousalueiden sijoittumisessa maisemarakenteeseen, eikä kohteessa esiinny merkittäviä maankäytön muutoksia.

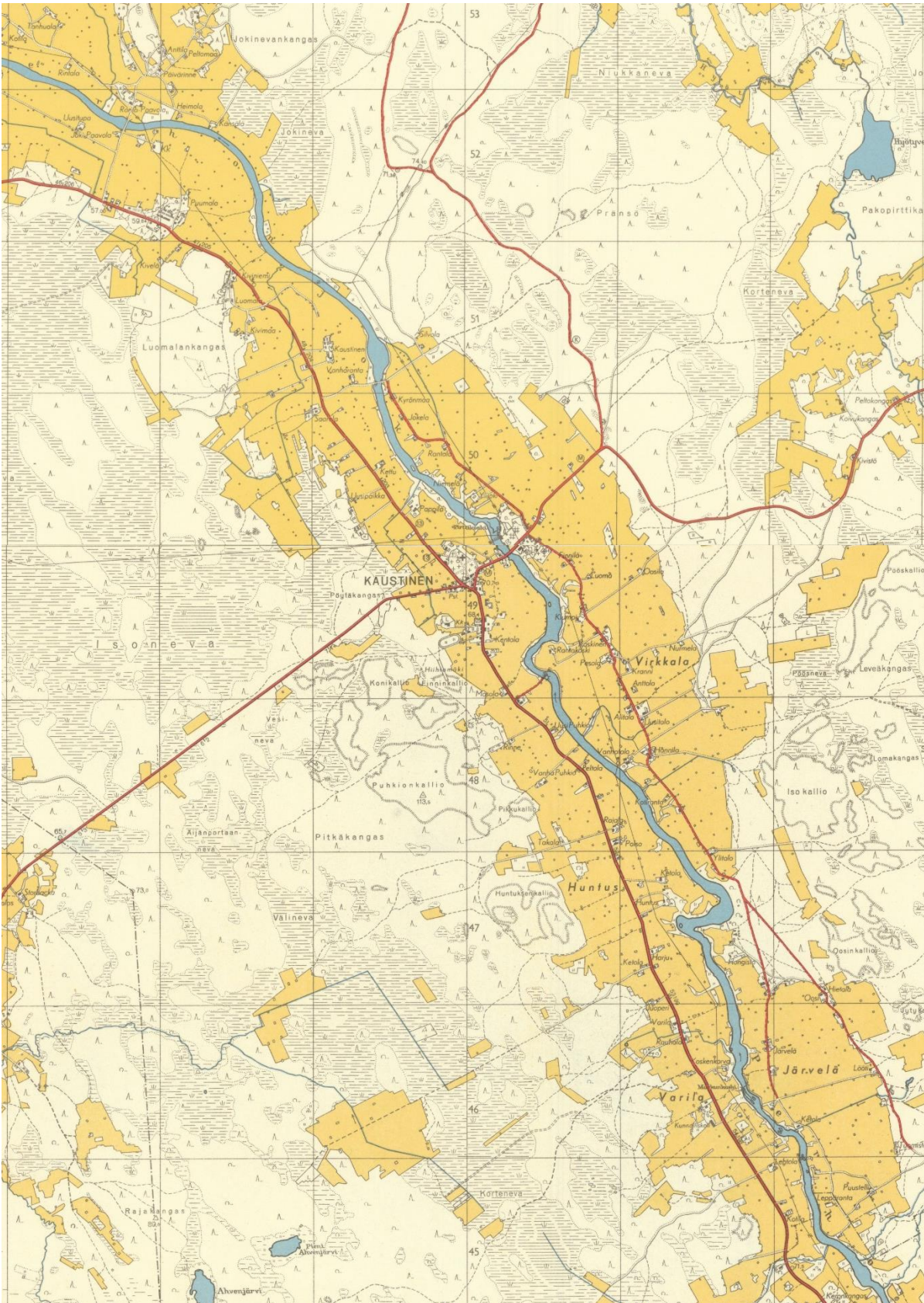


Kuva 2: Tutkittavien kohteiden sijainti ja arvot kartalla.



Kuva 3: Kalmbergin kartassa vuodelta 1850 metsät erottuvat vihreänä, pellot ja niityt vaaleina ja suot laikukkaina, viivoitettuina alueina. Peltopinta-alat ovat

vielä nykyiseen verrattuna vaatimattomia ja keskittyvät asutuksen, teiden ja jokivarren ympäristöön.



Kuva 4: Peruskartta 1950 -luvulta. Yhtenäiset pelto-alueet jokivarren molemmin puolin ovat laajoja ja la-toja on tiheässä. Lähde: MML



Kuva 5: Maastokartta vuodelta 2020. Peltoalueet ovat pirstaloituneet uusien teiden ja laajentuneen rakentamisen myötä. Lähde: MML

3 KOHDEKUVAUKSET



Kuva 6. Järvelän viljelylakeus.



Kuva 7. Huntuksen peltomaisema maantieltä kuvattuna.

1 Järvelä

Järvelän peltolakeus muodostaa laajan ja yhtenäisen viljelymaisemakokonaisuuden, jolle luonnonpiirteet antavat selkeät visuaaliset rajat. Selänteen reunalla kulkevalta tieltä avautuu jokilaaksoon näkymiä vain harvakseltaan, mutta jokivarressa kulkevalta kylätieltä avautuu avara peltokokonaisuus. Järvelän viljelylakeus on edustava osa maakunnallisesti arvokasta maisemaa. Nykyinen maankäyttö noudattaa alueelle perinteistä tapaa asutuksen ja maatalousalueiden sijoittumisessa maisemarakenteeseen. Kohteessa ei myöskään ole tapahtunut merkittäviä maankäytön muutoksia.

Alue on maankäytöltään säilynyt pitkään viljelyskäytössä. Kalmbergin kartassa 1800-luvulla alue esiintyy peltona ja niittynä. Vuoden 1953 peruskartassa peltoalueet ovat lähes nykyisellään ja latoja on lukuisia. Peltoalueen pohjoispuolella sijaitsee myös kiinteä muinaisjäänös; Hongiston kivikautinen asuinpaikka. Alueella on 5 historiallisesti arvokasta, suojeltua rakennuskohdetta, jotka sijoittuvat näkyvästi maisemaan vanhoja tielinjoja noudattavien kulkuväylien varsille.

2 Huntus

Huntuksen kohdalla Perhonjoki muodostaa jyrkän mutkan ja viljelykäytössä olevan niemekkeen. Perhonjoen länsipuolella kulkevalta tieltä avautuu tasapainoinen viljelymaisema kohti Perhonjoen ja vanhan maantien varteen rakentunutta perinteistä maatalousmaisemaa. Puuston ympäröivät pihapiirit elävöittävät avointa peltomaisemaa metsäsaarekkeiden tavoin sekä luovat monimuotoisuutta ja vaihtelua tiemaisemaan.

Peltoalueen länsipuolella, Huntuksenkallion kupeessa sijaitsee kivikautinen asuinpaikka, Ali-Huntus. Jokivarren pellot ovat säilyneet pitkään viljelyskäytössä. Kalmbergin kartassa 1800-luvulla alue esiintyy vaihtelevasti peltolina ja niittynä, asutus on keskittynyt tiiviiksi ryhmäksi vanhan maantien varrelle. Vuoden 1953 peruskartassa peltoalueet ovat laajentuneet jo lähes nykyiselleen ja latoja on lukuisia. Niittyalueita on raivattu pelloiksi, vain joenmutkan rannoille on jätetty puustoisia rantaniittyjä. Vanha maantie noudattaa vanhaa tielinjaa. Alueella on 3 historiallisesti arvokasta, suojeltua rakennuskohdetta, jotka noudattavat alueen perinteistä rakennustapaa ja sijoittuvat vanhan maantien ja joen välille.



Kuva 8. Peltomaisema Rantakoskentieltä etelän suuntaan kuvattuna.



Kuva 9. Kirkonmäki ja sitä ympäröivä pelto Oktaavin tieltä kuvattuna.

3 Virkkala

Virkkalan peltolakeus muodostaa laajan ja yhtenäisen viljelymaisemakokonaisuuden, jolle jokivarren mutkitteleva puustovyöhyke antaa pehmeän, visuaalisen rajan. Tiemaisema on perinteisen monimuotoinen; rakennusten väleistä peltoalueille avautuvat näkymät tekevät tieympäristöstä vaihtelevan. Kirkko erottuu myös maisemassa maamerkinä avoimina säilyneiden peltojen yli. Nykyinen maankäyttö mukailee alueelle perinteistä tapaa asutuksen ja maatalousalueiden sijoittumisessa maisemarakenteeseen. Jokirantaan kohdistunut rakentaminen on muuttanut hieman alueen luonnetta, mutta suurin osa peltoalueesta on säilynyt edelleen viljelyksessä.

Peltoaukean pohjoispuolella sijaitsee kiinteä muinaisjäännös; Isoklumpin kivikautinen asuinpaikka. Kumulla sijaitsevat tilarakennukset ympäröivine peltoineen ovat näyttävä maatalouskokonaisuus. Alue on maankäytöltään säilynyt hyvin pitkään viljelyskäytössä. Jo Kalmbergin kartassa 1800 -luvulla alue on peltoa. Vuoden 1953 peruskartassa peltoalueet jatkuvat edelleen aivan rantaan saakka ja latoja on tuolloin vielä lukuisia. Jokirannassa on yksi paikallisesti merkittävä perinnebiotooppi, Rantakosken laidun, jota ovat kymmeniä vuosia laiduntaneet lampaat ja lehmät. Alueella on 4 historiallisesti arvokasta, suojeltua rakennuskohdetta, jotka sijoittuvat näkyvästi vanhoja tielinjoja noudattavien kulkuväylien varsille.

4 Kirkonmäki - Pirttikoski

Kirkko ja sen lounaispuolella oleva tapuli muodostavat näyttävän kokonaisuuden Kappelinkankaalla vanhan, kiviainan reunustaman hautausmaan keskellä. Kirkkoa ja tapulia ympäröi runsaspuustoinen kirkkopiha ja hautausmaa. Kaustisen kirkonmäki kohoaa edustavasti kirkonkylän yläpuolelle erottuen avoimien peltoalueiden halki myös Perhonjoen Pirttikosken toiselle puolelle. Nämä joen yli jatkuvat kirkkopellot muodostavat perinteisen ja tasapainoisen maisemakokonaisuuden tiheäpuustoisen kirkonmäen rinnalle. Avoimen ympäristön ansiosta kirkontorni erottuu perinteisenä maisemaelementtinä ja maamerkinä etäälle kirkonkylään.

Alue on maankäytöltään säilynyt hyvin pitkään viljelyskäytössä. Kalmbergin kartassa 1800 -luvulla kirkkoa ympäröivä alue on maankäytöltään laajaa, yhtenäistä jokivarsipeltoa, jonka halki on mahdollisesti kulkenut kirkolle johtava polku. Kirkon asema maisemassa on ollut hallitseva. Vuoden 1953 peruskartassa kirkkoa ympäröivät peltoalueet edelleen jatkuvat Pirttikosken rantaan saakka. Rakentaminen Ylijoentien rantapeltoille on alkanut.

Kaustisen kirkonmäki on valtakunnallisesti merkittävä rakennettu kulttuuriympäristö (RKY09) ja kirkkolailta suojeltu kohde. Kirkkopihaa ja hautausmaata kiertävän polun varrella sijaitsee kotiseutumuseona toimiva, todennäköisesti 1800-luvun puolivälissä rakennettu lainajvämakasiini.



Kuva 10. Peltomaisema Ylijoentien varresta kuvattuna.



Kuva 11. Kokkolantien varressa rinneriitty ja lato Pappilantieltä kuvattuna.

5 Ylijoki

Ylijoen peltolakeus muodostaa laajan ja yhtenäisen viljelymaiseman, joka rajautuu jokivarren asutukseen sekä metsäselänteeseen. Maisemakuva on perinteinen, nykyinen maankäyttö mukailee alueelle perinteistä tapaa asutuksen ja maatalousalueiden sijoittumisessa. Jokirantaan kohdistunut rakentaminen on ollut hallittua, suurin osa peltoalueesta on säilynyt viljelyksessä. Alue on ilmeeltään tyyppillistä peltolakeutta, joka on vähitellen muuttanut luonnettaan viljelystapojen ja laajentuneen taajamarakentamisen myötä.

Peltoaukean pohjoispuolella sijaitsee valtakunnallisesti merkittävä kiinteä muinaisjäännösalue, Kankaan kivikautinen asuinpaikka, josta on kartoitettu lukuisia kivikautisia asumuspainanteita (kodanpohjia) sekä rantavalleja. Ylijoki on ollut maankäytöltään hyvin pitkään maatalouskäytössä. Kalmbergin kartassa 1800-luvulla alue on suurelta osin niittyä ja kulkuyhteys joen yli on alueen pohjoispäässä. Vuoden 1952 peruskartassa peltoalueet jatkuvat edelleen aivan rantaan saakka ja latoja on pellolla kymmenittäin. Metsäselänten reuna-vyöhykkeessä on niittyaikkuja, mahdollisia vanhoja laidunhakoja. Alueella on yksi historiallisesti arvokas, suojeltu rakennuskohde, joka sijoittuu näkyvästi vanhaa tielinjaa noudattavan kulkuväylän varrelle.

6 Uusipaikka

Kokkolantien tiemaisemassa kohoaa moreenikumpareita, joita reunustavat asutusvyöhykkeet. Loivasti laskevassa rinteessä on säilynyt perinteistä rakennuskantaa sekä pienialaisia pelto- ja niittyalueita. Nykyinen maankäyttö mukailee alueelle perinteistä tapaa asutuksen ja maatalousalueiden sijoittumisessa maisemarakenteeseen.

Alueen luoteispuolella sijaitsee kiinteä muinaisjäännös; Luomalankankaan kivikautinen asuinpaikka. Alue on maankäytöltään säilynyt pitkään maatalouskäytössä. Kalmbergin kartassa 1800-luvulla alue on lähinnä niittyä. Vuoden 1952 peruskartassa moreenikumpareen lappeeseen on muodostunut asutusta sekä peltoa muutamina latoineen. Alueella on muutama historiallisesti arvokas, suojeltu rakennuskohde.



Kuva 12. Kaussenkankaan peltoja Puumalan suuntaan kuvattuna.



Kuva 13. Peltomaisema Puumalantieltä kuvattuna.

7 Kaussenkangas

Vanhan maantien varressa, avoimen viljelysmaiseman keskellä erottuu ympäristöstään maisemallisesti arvokas Kaussenkankaan maalaispiha rakennuksineen. Taloryhmää ympäröivä peltolakeus muodostaa harmonisen lakeusmaiseman, joka rajautuu kauniisti taustalla kaartuvaan jokirannan puustovyöhykkeeseen. Nykyinen maankäyttö mukailee alueelle perinteistä tapaa asutuksen ja maatalousalueiden sijoittumisessa jokilaakson maisemarakenteeseen. Alueen pellot ovat säilyneet aktiivisessa viljelyskäytössä.

Joen toisella puolella sijaitsee valtakunnallisesti merkittävä kiinteä muinaisjäänösalue, Kankaan kivikautinen asuinpaikka. Kaussenkankaan alue on maankäytöltään säilynyt hyvin pitkään viljelyskäytössä. Jo Kalmbergin kartassa 1800 -luvulla jokivarsi on ollut yhtenäistä peltoa. Vuoden 1952 peruskartassa peltoalueet jatkuvat edelleen aivan rantaan saakka ja latoja on tuolloin vielä lukuisia. Vanha maantie mukailee jokivartta ja vanhaa tielinjausta. Pihapiiri edustaa vanhaa raittiasutusta. Alueella on 2 historiallisesti arvokasta, suojeltua rakennuskohdetta, jotka sijoittuvat maisemassa näkyvästi, vanhoja tielinjoja noudattavien kulkuväylien varsilta.

8 Puumala

Puumalan viljelyspellot latoineen muodostavat erittäin tasaisen, perinteisen maatalousmaiseman, joka rajautuu kauniisti taustalla kaartuvaan jokirannan puustovyöhykkeeseen. Vanhan maantien varressa, avoimen jokilaaksoviljelysmaiseman keskellä erottuu vielä maiseman maamerkkeinä muutamia latoja. Nykyinen maankäyttö mukailee alueelle perinteistä tapaa asutuksen ja maatalousalueiden sijoittumisessa maisemarakenteeseen. Pellot ovat säilyneet laajasti viljelyskäytössä, kun rakentaminen on keskittynyt tiiviisti Puumalantien varteen.

Peltoaukean reunalla, kyläryhmän kupeessa sijaitsee kiinteä muinaisjäänös; Puumalan kivikautinen asuinpaikka. Alue on maankäytöltään ollut pitkään maatalouskäytössä. Kalmbergin kartassa 1800 -luvulla alava alue on osittain niittyä, osittain peltoa. Vuoden 1952 peruskartassa peltoalueet ovat laajentuneet jatkuen aivan rantaan saakka. Latoja on ollut tien ja joen välisellä peltoaukealla tuolloin kymmenittäin. Alueella on 2 historiallisesti arvokasta, suojeltua rakennuskohdetta.

4 YHTEENVETO JA JOHTOPÄÄTÖKSET

Maisema on elottoman ja elollisen luonnon sekä ihmisen vaikutuksen tuloksena syntynyt ympäristökokonaisuus, joka muuttuu ajan saatossa. Maatalousmaiseman arvoja ovat avoimet viljelyalueet, pitkät näkymät ja monimuotoiset reunavyöhykkeet, jotka ovat muotoutuneet kulttuurimaisemiksi pitkäjänteisen työn tuloksena. Nykyinen maatalousmaisema on saanut alkunsa sukupolvia sitten. Perinteisen, luonnonniittyjä hyödyntäneen maatalouden väistyminen on vähentänyt avoimuutta aiemmin laidunnetuilla tai niitetyillä viljelysten reuna-alueilla ja rannoilla. Viime vuosikymmenten suurimpia maisemallisia muutoksia ovat aiheuttaneet maatalouden ja rakentamisen tehostuminen, joka on toisaalta myös lisännyt maiseman avoimuutta viljelyalueilla.

Perhonjokilaakson selvitysalue lukeutuu Keski-Pohjanmaan maakunnallisesti arvokkaisiin kulttuurimaisema-alueisiin. Jokivarren pellot ovat enimmäkseen tasaisia ja ne sijoittuvat joen ja asutuksen väliin. Uudempi rakennuskanta ilmentää alueen elinvoimaisuutta, mutta moderni rakennustyylielementtejä heikentää perinteisiä kulttuurimaisema-arvoja. Tarkastellut alueet ovat maankäytöllään peltoja, jotka kytkeytyvät luontevasti tyyppilliseen, perinteiseen jokivarsiasutukseen. Maatalousmaisemakokonaisuuksille ajallista kerroksellisuutta antavia arvoja ovat myös Museoviraston inventoimat, valtakunnallisesti merkittävät rakennetut kulttuuriympäristöt sekä kiinteät muinaisjäännökset. Alueella on myös muita huomioitavia kulttuuriympäristöjä kuten perinnetuotantopöytä.

Tämän selvityksen tarkoituksena oli tutkia yleiskaavoihin merkittäviä, maisemallisesti arvokkaita peltoalueita. Työssä tarkasteltiin peltoalueiden maisemallisia, historiallisia ja rakennushistoriallisia arvoja. Selvityksessä ei huomioitu pellon pinta-alaa, maaperää, vesisuhteita, tukikelpoisuutta tai muita tekijöitä, jotka nykypäivänä saattavat vaikuttaa viljelykäytön jatkuvuuteen. Tarkastellut alueet omaavat useita, kuitenkin vähintään yhden arvotekijän.

Lähtökohtaisesti kaikki kohteet täyttävät maisemallisen perusteen perinteisestä ja vaihtelevasta maisemakuvasta, sillä tarkastellut kohteet sijaitsevat vuonna 2013 inventoidulla Perhonjokilaakson maakunnallisesti arvokkaalla maisema-alueella. Joissakin kohteissa on tapahtunut tiivistä uudisrakentamista tai tehty uusia

tielinjauksia, jotka ovat saattaneet rikkoa laajoja pelto- ja metsäalueita suppeampiin lohkoihin. Pienemmätkin avoimet alueet luovat monimuotoisuutta rakennettujen alueiden rinnalle ja antavat mahdollisuuksia esimerkiksi virkistyskäytön kehittämiseksi. Maisemapellot ja niityt voivat olla taajamien virkistysalueita siinä missä rakennetut puistot.

Historiallinen peruste maatalousmaana säilymisestä täyttyi kaikkien kohdalla. Tarkastelu tehtiin 1800-luvulta peräisin olevan Kalmbergin kartan perusteella. Tutkitut peltoalueet omaavat pitkän viljelyhistorian, eli ovat olleet maatalouskäytössä, peltoina tai niittyinä ainakin 1800-luvun puolesta välistä. Viljelylohkojen muoto on saattanut viljelytekniikoiden kehittyessä muuttua tai viljelypinta-ala elää jonkin verran, mutta kokonaisuuteen tällä muutoksella ei ole ollut merkittävää vaikutusta. Yhteenvetona voidaan todeta, että tarkastelluilla peltoalueilla ei ole tapahtunut maisemallisesti kovinkaan merkittäviä maankäytön muutoksia vajaan kahdensadan vuoden aikana.

LÄHTEET

Järvelä-Salonkylä osayleiskaava. Sigma Konsultit 2005.

Kaustisen keskustan osayleiskaava. FCG Suunnittelu ja tekniikka 2015.

Keski-Pohjanmaan arvokkaat maisema- ja kulttuurialueet. Keski-Pohjanmaan liitto, Sigma Konsultit Oy 2001.

Kulttuurimaisemat 2016. Pirkanmaan maisemallisesti ja kulttuurihistoriallisesti arvokkaat maatalousalueet. Pirkanmaan liitto 2016.

Maaseudun kulttuurimaisemat ja maisemanähtävyydet. Ehdotukset Pohjanmaan, Etelä- ja Keski-Pohjanmaan valtakunnallisesti arvokkaiksi maisema-alueiksi 2013. Etelä-Pohjanmaan ELY -keskus, ProAgria Etelä-Pohjanmaa Kuoppala, Asunmaa & Purola. 2013.