

KAUSTINEN
Keskusta-Opistomäki,
Virkkala ja Uutela
osayleiskaava-alueiden
arkeologinen inventointi
2020



Johanna Rahtola



Tilaja: Plandea Oy

Sisältö

Perustiedot	2
Yleiskartta	3
Arkeologinen inventointi	3
Historiallisen ajan asutusta	5
Maastotyö	7
Tulos	7
Lähteet	7
Muinisjännökset	8
1. LUOMALANKANGAS	8
2. ISOKLUMPPI	9
3. HONGISTO	10
4. OOSINKALLIO	14
5. KARJAHAKA	15
6. MIKONTANHUA	16
7. KOTIKANGAS	17
8. OOSINKALLIO 2	17
Muu kulttuuriperintökohde	18
9. MOSALAN MYLLY	18

Kansikuva: Perhonjokea Pirttikosken luoteispuolelle. Kuva itään.

Perustiedot

Alue: Kaustinen. Keskusta-Opistomäki, Virkkala ja Uutela osayleiskaava-alueet.

Tarkoitus: Selvittää alueen muinisjännökset ja selvittää sijaitseeko alueella kiinteitä muinisjännöksiä tai muita suojeltavaksi katsottavia kulttuurihistoriallisia jääniteitä.

Työaika: maastotyö: 14 -15.10.2020.

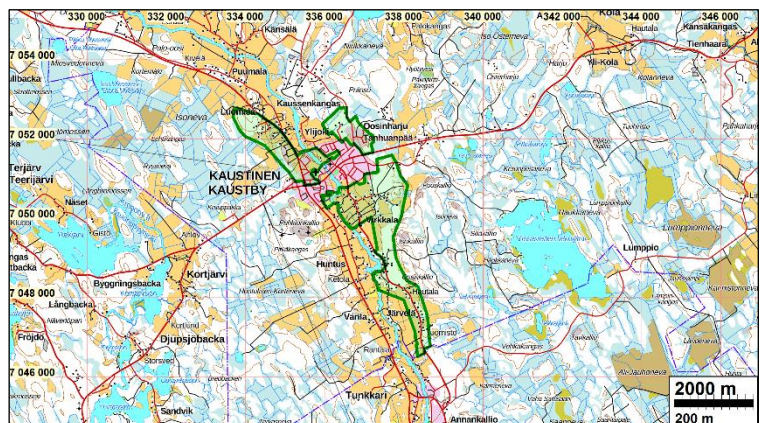
Tilaaaja: Plandea Oy.

Aikaisemmat inventoinnit: Mikko Ahvenlampi inventointi 1971, Markku Torvinen inventointi 1983.

Tekijät: Mikroliitti Oy, Johanna Rahtola.

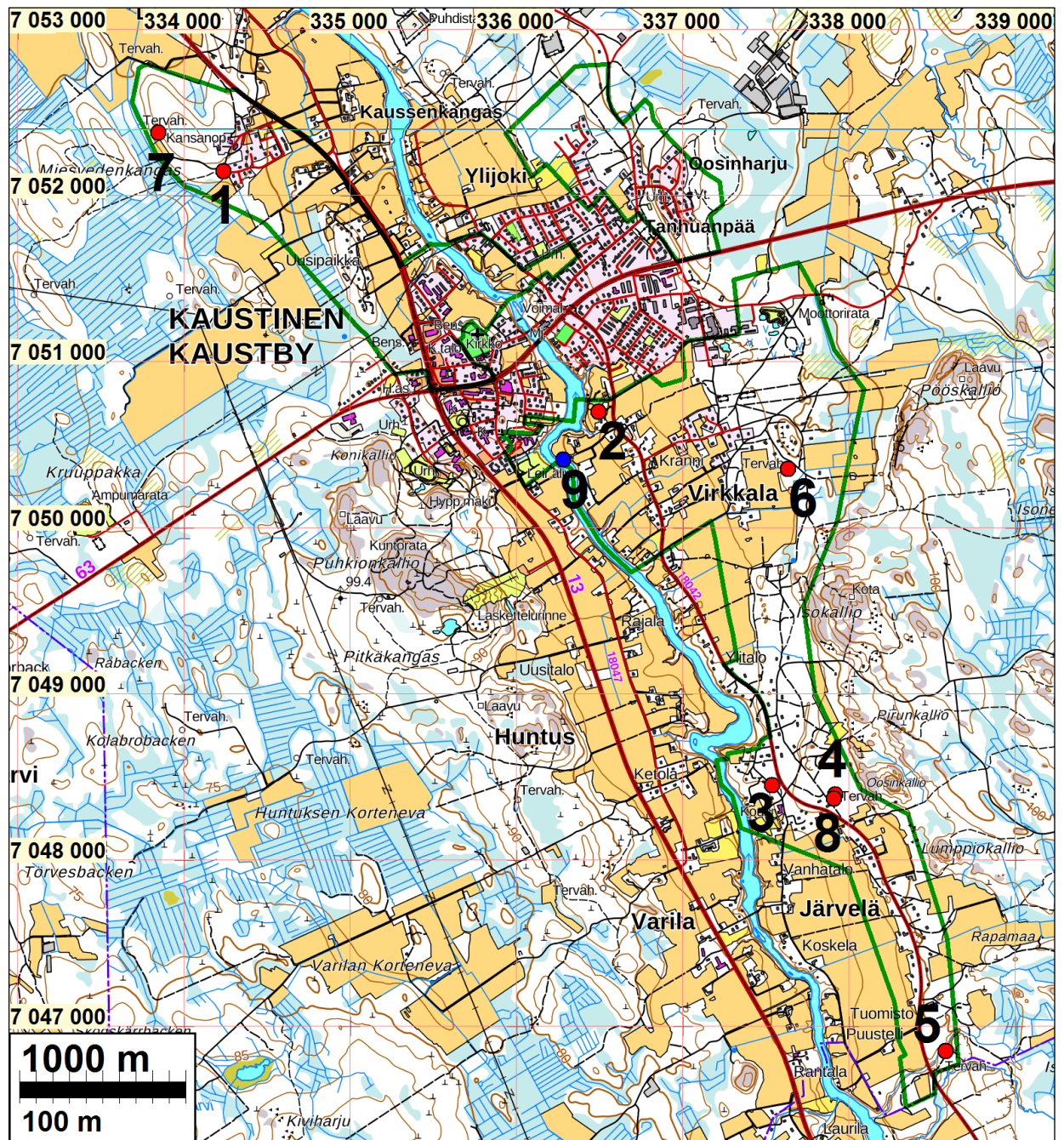
Tulos: Alueelta tunnettiin ennestään kiinteät muinisjännöstä, kivikautisia asuinpaikkoja (*raportin kohteet nro 1-3*). Inventoinnin tuloksena alueelta tunnetaan kahdeksan kiinteää muinisjännöstä (sm): kolme kivikautista asuinpaikkaa (*kohteet nro 1-3*), kolme historiallisen ajan tervahautaa (*kohteet nro 4-7*) ja yksi ajoittamaton pyyntikuoppakohde (*kohde nro 8*), sekä yksi muu kulttuuriperintökohde (s): historiallisen ajan myllypaikka (*kohde nro 9*).

Selityksiä: Koordinaatit ja kartat ovat ETRS-TM35FIN koordinaatistossa. Kartat ovat Maanmittauslaitoksen maastotietokannasta lokakuussa 2020, ellei toisin mainittu. Muinisjännösrekisteri on tarkastettu 10/2020. Valokuvia ei ole tallennettu mihinkään viralliseen arkistoon, eikä niillä ole mitään kokoelmatunnusta. Valokuvat ovat tallessa Mikroliitti Oy:n serverillä.



Tutkimusalue (kolme erillistä) aluetta rajattu vihreällä.

Yleiskartta



- = tutkimusalueen rajaus (kolme erillistä aluetta)
- = kiinteä muinaisjäännös (sm)
- = mahdollinen muinaisjäännös (8)

Arkeologinen inventointi

Kaustisen kunnalla on tekeillä Keskusta-Opistomäki osayleiskaava, Virkkalan osayleiskaava ja Uutelan osayleiskaava. Kaavoitushankkeiden kaavakonsultti Plandea Oy tilaisi osayleisaskaava-alueiden arkeologisen inventoinnin Mikroliitti Oy:ltä. Johanna Rahtola teki arkeologisen inventoinnin maastotyön 14–15.10.2020 tutkimuksen kannalta hyvissä olosuhteissa.

Aikaisemmat inventoinnit alueella ovat Mikko Ahvenlammen tekemä inventointi vuonna 1971, Markku Torvisen tekemä inventointi vuonna 1983. Tämän lisäksi yksittäisillä muinaisjäännöskohdeilla on tehty arkeologisia tutkimuksia ja tarkastuksia, jotka on kuvattu kohdekuvausten yhteydessä. Alueelta tunnetaan ennestään kolme kiinteää muinaisjäännöstä kivikautiset asuinpaikat Luomalankangas, Isoklumpi ja Hongisto (tämän raportin kohteet nro 1-3).

Tutkimusalue käsittää kolme erillistä aluetta, joiden pinta-ala on yhteensä noin 570 ha. Keskusta-Opistonmäki osayleiskaava-alue käsittää keskusta luoteisosan, Kansanopiston alueen ja niiden välisen maatalousvaltaisen alueen, sekä keskustan koillispuolista osin asuttua osin pelto- aluetta. Uutelan osayleiskaava-alue sijaitsee Kaustisen keskustan kaakkoispuolella Tahuunpään ja Oosinharjun alueella. Alueen kaakkois- ja keskiosa on pääosin rakennettua, omakotitalovaltaista aluetta, pohjoisosassa rakentamattomia metsäkankaita. Virkkalan osayleiskaava-alue sijaitsee Virkkalan ja Järvelän alueella, pääosin Perhonjoen itäpuolella. Alueella on laajoja pelto- ja metsäalueita. Tiiviimpi astus keskittyy Järveläntien laiduille. Peltojen keskellä asutus on kylä- mäistä, metsäalueilla asutus on uudempaa omakotitaloaluetta.



Vasen. Tutkimusaluetta Keskusta-Opistonmäki osayleiskaava- aluetta. Metsää alueen pohjoisosassa. Oikea. Osin asuttua aluetta osin rakentamattomasta mäntykangasta Uutela osayleiskaava-alueella.



Peltomaisemaa Virkkalan osayleiskaava-alueella, taustalla Kaustisen keskusta alue.

Alue sijaitsee 55- 87,5 m korkeustasoilla, eli muinaisen Itämeren myöhämesoliittisen ja kampakeraamian aikaisilla rantatasoilla. Alueen tunnetut kivikautiset asuinpaikat sijaitsevat 65 - m 72,5 m korkeustasoilla. Maaperä alueella Perhonjoen rannoilla on karkea hietaa ja paikoin hienoa hietaa. Etäämmällä joesta, sen länsipuolella maaperä on hiekkamoreenia. Joen itäpuolella joesta etäämmällä maaperä on kalliota, hiekka ja savea. Perhonjoki virtaa alueen poikki etelä- luode -suuntaisesti. Perhonjoen kohdalla ollut ensin merenlahti, myöhemmin maankohoamisen myötä joki.

Joki on ollut tärkeä niin ravinnonsaannin (kalastus, juomavesi, pellot ja laidunniityt, myllyt), kuin sen mahdollistaman kulkuyhteydenkin vuoksi. Jokea pitkin on uitettu puutavaraa ja kuljetettu veneillä tervatynnyreitä. Tervantuotanto on ollut alueella tärkeä elinkeino vielä 1900-luvulla. Vanhoja käytöstä poistuneita, peruskartoille merkittyjä tervahautoja on tutkimusalueella kolme. Perhonjoessa on sijainnut talojen myllyt. Myllyt ovat olleet kevytrakenteisia osin siksi, että joessa on pitänyt olla tilaa uittoreitille ja veneille kulkea. Yhtä lailla uittaminen tai muu kulkeminen joella ei ole saanut vahingoittaa myllyrakenteita. (Virrankoski 1961, Toivonen 1995.)

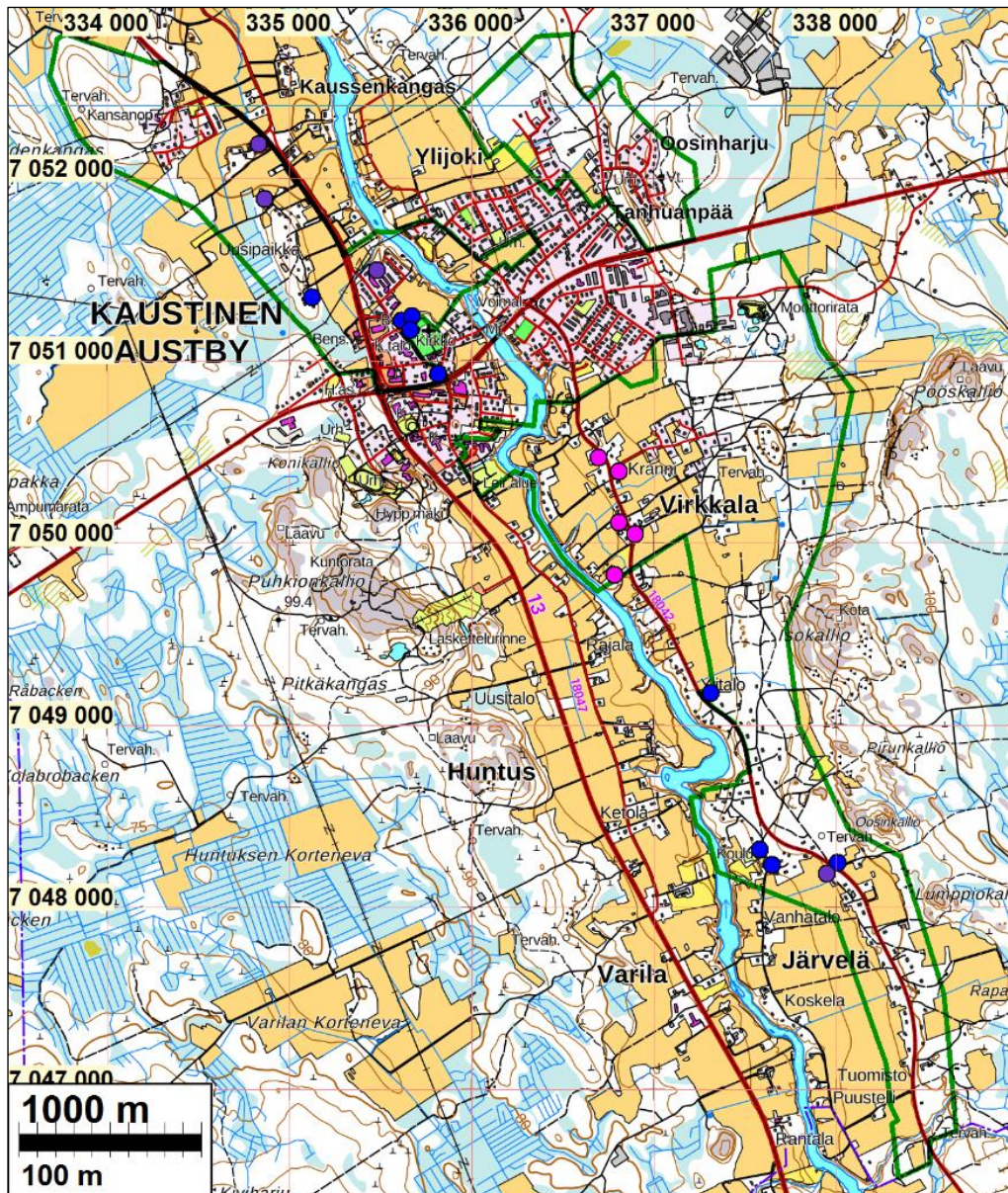
Isovihan aikaan (1714–1721) Napuen taistelun jälkeen syksyllä vuonna 1714 venäläinen ratsuväkirykmentti on ollut majoittuneena Kaustisen kedoilla. Tähän vaiheeseen liittyy myös venäläisen harjoittama paikallisväestöön kohdistunut ns. pakkoverotus raakuuksineen. Tämä ajoi kyläläiset piilopirteihin ja kätkemään omaisuuttaan. Venäläisten leiripaikasta ei ole tarkempaa tietoa, kuten ei myöskään kyläläisten pakopirttien sijainnista. Pakopirttien voidaan arvella sijainneen varsinaisesta asutuksesta etäämmällä, joten joen ja vanhan pysyvän asutukseen tuntumaan sijoittuvalla tutkimusalueella niiden jäänteitä ei todennäköisesti ole löydettävissä. (Virrankoski 1961, Toivonen 1995.)

Historiallisen ajan asutusta

Alue on vanhaa Kokkolan pitäjän Kaustisen kylän (*Kaust by*) aluetta. Alueen historiallisen ajan asutusta selvitettiin aluetta kuvaavilta vanhoilta kartoilta (vuoden 1834 kartta ja vuosina 1847, 1892 laaditut pitäjänkartat, sekä vanhat peruskartat vuosilta 1955–87) sekä kirjallisista lähteistä (Viulujen ja naularistien Kaustinen ja Kokkolan pitäjän yläosan historia). Aineiston perusteella Kaustisen vanhimmat 1550-luvulla perustetut tilat eivät sijoitu tutkittavalle alueelle. Tutkimusalueelle sijoittuvat vanhat talonpaikat ja myllypaikat paikannettiin vuoden 1834 kartalta sekä vuosina 1847, 1892 laadituilta pitäjänkartoilta. Vuoden 1834 alueelle on merkitty 14 taloa, joista neljä on merkitty myös pitäjänkartalle. Pitäjänkartalle on merkitty näiden lisäksi viisi taloa. Kaikki historiallisilta kartoilta paikannetut 19 talonpaikkaa sijaitsevat edelleen rakennetuilla kohdilla, eikä niitä tarkastettu maastossa. Historiallisilta kartoilta paikannetut talojen paikat on esitetty luettelossa, sekä sitä seuraavassa kartassa.

Luettelo vanhoilta (1800-luku) kartoilta paikannetuista talonpaikoista:

nro	N	E	kartta v. 1834	pitäjänkartta
1	7052185	334832	X	X
2	7051885	334867	X	X
3	7051492	335483	X	X
4	7051346	335127	X	
5	7051217	335616	X	
6	7051241	335672	X	
7	7051164	335665	X	
9	7050925	335819	X	
10	7049174	337314	X	
11	7048313	337581	X	
12	7048241	338010	X	
13	7048181	337950	X	X
14	7048228	337650	X	
15	7050467	336700		X
16	7050388	336810		X
17	7050108	336811		X
18	7050045	336898		X
19	7049820	336784		X



Rakennettua aluetta vanhojen talonpaikkojen kohdilla Virkkalan alueella Nykyisen Pesolan kohdalla.

Maastotyö

Maastotöiden valmisteluvaiheessa tutkittiin Maanmittauslaitoksen laserkeilausaineistosta laadittua viistovalovarjostetta ja siitä pyrittiin paikantamaan arkeologisesti mahdollisesti kiinnostavia maarakenteita ja ilmiöitä, jotka sitten tarkastettiin maastossa. Kaksi peruskartoille merkityistä kolmesta tervahaudasta oli selvästi nähtävissä viistovalovarjosteessa. Maastossa kaikki kolme peruskartalle merkittyä tervahautaa voitiin paikantaa ja todeta. Lukuun ottamatta mainittuja tervahautoja ja raportin kohdetta nro 8, osoittautuivat viistovalovarjosteesta paikannetut kuopat ja kaivannot maastotarkastuksessa luontaisiksi tai nykyaikaiseksi maankäytön jäljiksi.

Maastossa tarkastettiin kaikki alueella sijaitsevat ennestään tunnetut kiinteät muinaisjäännökset. Aikaisemmin rajaamattomille kohteille (nro 2-3) arvioitiin muinaisjäänösrajaus ehdotus, sekä aikaisemmin rajatulle kohteelle (nro 1) muinaisjäänösrekisterissä esitettyä rajausta ehdotetaan muutettavaksi maastohavaintojen perusteella. Maastossa tarkastettiin kaikki historiallisilta kartoilta paikannetut myllypaikat. Vain yhdellä kohdalla todettiin mylly ja patorakenteita sekä niiden jäänteitä (*kohde nro 9*). Maastotöissä käytettiin normaaleja arkeologisen inventoinnin tutkimusmenetelmiä (silmänvaraista havainnointia, lapionpistoja). Tutkimusajankohtana pellot olivat sängellä tai heinällä. Kynnettyjä peltoja, jossa ns. pintapoiminta olisi ollut mahdollista, ei ollut. Muutamilla maastokohdilla oli polkuja, missä kohdin maanpinta oli rikki ja siten ns. pintapoiminta mahdollista mm. Hongiston ennestään tunnetun kivikautisen asuinpaikan liepeillä.

Tulos

Alueelta tunnettiin ennestään kolme kiinteää muinaisjäännöstä, jotka kaikki kivikautisia asuinpaikkoja (raportin kohteet nro 1-3). Inventoinnin tuloksena alueelta tunnetaan kahdeksan kiinteää muinaisjäännöstä (sm): kolme kivikautista asuinpaikkaa (*kohteet nro 1-3*), kolme historiallisen ajan tervahautaa (*kohteet nro 4-7*) ja yksi ajoittamaton pyyntikuoppakohde (*kohde nro 8*), sekä yksi muu kulttuuriperintökohde (s): historiallisen ajan myllypaikka (*kohde nro 9*).




21.10.2020

Johanna Rahtola
Mikroliitti Oy

Lähteet

- Peruskartat: Veteli 2323 07 v. 1953, - 60, ja 89, sekä Tastula 2323 08 v. 1952, - 61. -78 ja -87. Maanmittauslaitos.
Pitäjänskartat: Kaustinen 2323 07 ja 2323 08. Laadittu vuosina 1847,1892. Maanmittauslaitos.
Toivonen, E. 1995. Viulujen ja naularistien Kaustinen. Esko Toivonen. Jyväskylä.
Wilander, C. W. 1834. Karta del öfver Åker och Äng uti Kaust By Härad af Gamla Kaarleby Socken och Wasa Län. Maanmittauslaitos.
Virrankoski, P. 1961. *Kokkolan pitäjän yläosan historia*. Kaustisen, Vetelin, Halsuan ja Perhon vaiheita esihistoriallisesta ajasta 1860-luvulle. Halsuan, Kaustisen, Perhon ja Vetelin historiatoimikunta.

Seuraavien sivujen kohdekuvausten kohdekartoilla:

-  = tutkimusalueen raja
-  = kiinteä muinaisjäänös (sm)
-  = mahdollinen muinaisjäänös

Muinaisjäännökset

1. LUOMALANKANGAS

Mj.tunnus: 236010049
 Status: kiinteä muinaisjäännös
 Tyyppi: asuinpaikat
 Ajoitus: kivikautinen

Koordin: N: 7052146 E: 334238

Tutkijat: Mirja Miettinen tarkastus 1996, Johanna Rahtola inventointi 2020.

Kuvaus: Muinaisjäännösrekisteri: Asuinpaikka sijaitsee Perhonjoen länsi-eteläpuolella, viljelysmaalla, Luomalankankaan moreenimäen kaakkoispäässä, mahdollisesti myös metsässä peltojen yläpuolella. Paikalta on pintalöytöjä (Antti Saari lähettänyt 1994). Tarkastuksessa 1996 saatiin runsaasti kvartsia kynnöspelloilta. Löytöalue on 65 metrin korkeuskäyrän yläpuolella ja pintahavaintojen mukaan asuinpaikan laajuus on vähintään 160 x 100 metriä. Maaperä on hienoa hiekkaa.

Alakohde: Kaakkoon viettävä hiekka-moreeni rinne, mäen kaakkoinen kärki joka viljelty. Erityisesti peltoalueen yläreunalla oli kvartseja, samoin ylätasanteella pienellä erillisellä pellolla. Löytöalue näyttää olevan n 65 m käyrän yläpuolella. Vanhat pensoittuneen hiekkakuopan yläpuolella peltojen eivät antaneet mahd. havaintoihin.

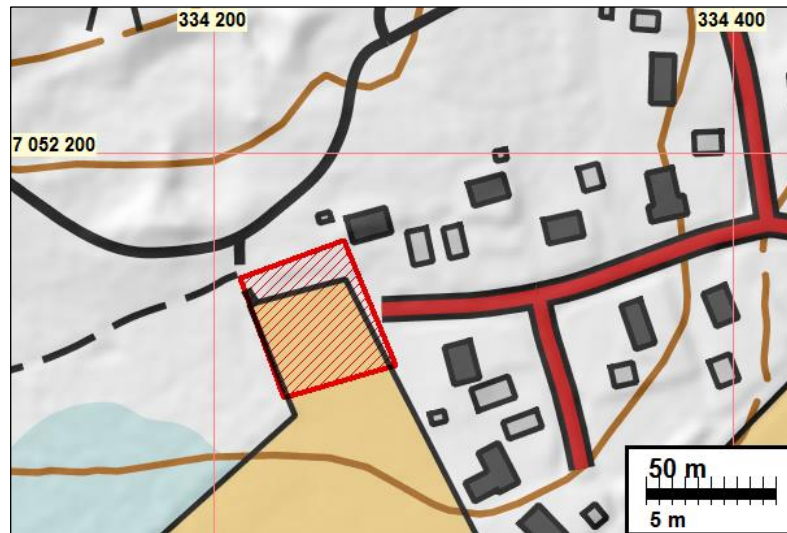
Rahtola 2020: Vuonna 1996 tehdyn tarkastuksen jälleen alueelle on rakennettu omakotitaloalue ja tie alueen poikki. Vuoden 1996 tarkastuksen raportissa esitetystä löytöalueesta (muinaisjäännösrekisterin muinaisjäännösrajaus) vain alueen itä-kaakkoisosassa oleva peltoalue on säästynyt rakentamiselta. Nykyaikaisesti rakennetun (johon liittyy mm. kunnallistekniikan rakentaminen ja mittavat maiden vaihdot) asuinalueen kohdella kivikautisen asuinpaikan jäänteitä on tuskin säilyneenä. Muinaisjäännösrekisterin mukaisen muinaisjäännösalueen lounaispuolelle tehtiin koekuoppia, joissa ei kuitenkaan tehty mitään havaintoja kivikautisesta asuinpaikasta. Havaintojen perusteella muinaisjäännösrajausta ehdotetaan muutettavan siten, että se käsittää vuoden 1996 havaintojen perusteella määritellystä asuinpaikan alueesta rakentamiselta säästyneen osa-alueen.



Vasen. Peltoaluetta asuinalueen länsipuolella. vasemmalla länteen, oikealla kaakkoon.



Rakennettua aluetta muinaisjäännösalueen itäpuolella, muinaisjäännösrekisterissä alue on muinaisjäännösaluetta. Inventoinnin perusteella muinaisjäännösrajausta ehdotetaan muutettavan siten, että täysin rakennetut alueet eivät olisi muinaisjäännösaluetta.



2. ISOKLUMPPI

Mj.tunnus: 236010016
 Satus: kiinteä muinaisjäännös
 Tyyppi: asuinpaikat
 Ajoitus: kivikautinen

Koordin: N: 7050699 E: 336493

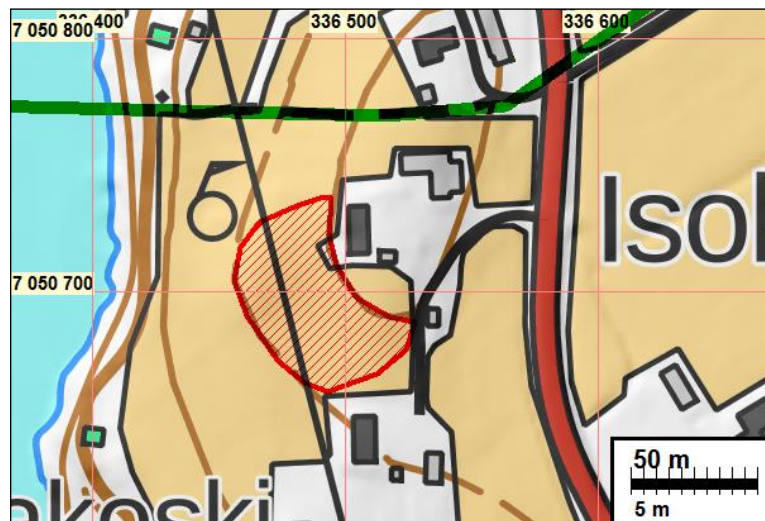
Tutkijat: Markku Torvinen inventointi 1983, Johanna Rahtola inventointi 2020.
 Huomiot: Muinaisjäännösrekisteri: Paikka sijaitsee Perhonjoen itärannalla. Tilan rakennukset sijaitsevat sorakummulla "klumpilla", josta viljelysmaat viettävät länteen ja lounaaseen kohti Perhonjokea. Paikalta on eri yhteyksissä löydetty peltotöissä reiällinen kiviesine (18178:1-2) ja kapea hoinkivi (KM 22088:1-2). Vuoden 1983 inventoinnissa havaittiin tilan asuinrakennuksesta noin 40-50 m lounaaseen sijaitsevassa perunamaassa muutamia kvartsi-iskoksia. Paikalla erottuu terassi ja maaperä on kivikkoista hiekkamultaa.

Rahtola 2020: Tutkimusajankohtana pellot kasvoivat heinää, eikä paikalla tehty uusia havaintoja. Kohteelle määritelty muinaisjäännösrajaus perustuu vuoden 1983

inventoinnin raportissa esitettyyn tietoon kvartsi-iskosten löytöpaikasta ja sen perusteella tehtyyn arvioon mm. topografian avulla kivikautisen asuinpaikan sijainnista. Asuinpaikan säilyneisyyden ja laajuuden selvittäminen edellyttäisi tarkempia tutkimuksia.



Isoklumpin tilan pellot olivat tutkimusajakohtana heinällä. Paikalla ei tehty uusia havaintoja.



3. HONGISTO

Mj.tunnus: 236010006
 Status: kiinteä muinaisjäännös
 Tyyppi: asuinpaikat
 Ajoitus: kivikautinen

Koodin: N: 7048448 E: 337538

Tutkijat: Aarne Äyräpää koekaivaus 1933, C. F. Meinander tarkastus 1946, Mikko Ahvenlampi inventointi 1971, Markku Torvinen inventointi 1983, Matti Bergstöm koekaivaus 1984, Eeva-Liisa Schulz ja Pentti Risla tarkastus 2005, Pentti Risla ja Kaj Höglund tarkastus 2006, Kaisa Lehtonen & Pentti Risla tarkastus 2009, Johanna Rahtola inventointi 2020.

Huomiot: Muinaisjäänösrekisteri: Paikka sijaitsee Perhonjoen itärannalla Kairalan niemellä, osittain kangasmaalla metsässä, osittain viljelys-, piha- ja tiealueella, noin 300 x 600 m suuruisella alueella. Paikka on osaksi tuhotunut.

Ensimmäiset löydöt paikalta tehtiin jo vuonna 1932 Hongiston tilan päärakennuksen kellaria kaivettaessa. Vuoden 1983 inventoinnin yhteydessä tehtiin löytöjä ja muita havaintoja asuinpaikasta laajalta alueelta. Vuoden 1984 koekaivauksessa Järvelän koulun laajennusalueelta ei sen sijaan havaittu merkkejä kiinteästä muinajäännöksestä lainkaan.

Vuoden 2006 tarkastuksessa Järvelän koulusta 100 m koilliseen tien itäpuolelta pellon ja kesämökin pihan rajamailta löydettiin saviastian (kampakeramiikkaa) pala ja kvartssia, joista vain hyvälaatuisimmat iskokset (2 kpl) otettiin talteen. Löytöalue pellolla näyttää rajautuvan hiekkaiselle niemekkeelle 70 - 72,5 m korkeudelle mpy.

Vetelin museossa on numerolla 782 saviastian pala, joka löytyi vuonna 1932 Hongiston asuinpaikalta, samoin Aarne Äyräpään koekaivaus löydöt (keramiikkaa, kvartssia ja luuta)ovat siellä.

Rahtola 2020: Paikalla on 1930–2000 –luvuilla tehty kivikautisia löytöjä kaikkiaan noin 8 ha käsittävällä alueella. Paikalla on tehty lukusia erityyppisiä arkeologisia tutkimuksia vuosien 1933–2009 välillä. Muinajäänösrekisterissä kohde on ns. pistekohteena, eikä sille ole määritelty rajausta. Varhaisempien tutkimusten ja niissä yhteydessä tehtyjen havaintojen jälkeen alueelle on rakennettu taloja ja mm. koulurakennusta on laajennettu. Koulurakennuksen laajentamista edelsi arkeologiset tutkimukset, joissa ei todettu kivikautista asuinpaikkaa suunnitellulla koulurakennuksen kohdalla.

Nyt tehdyssä inventoinnissa alueella tehtiin koekuoppia, tutkittiin otoksenomaisesti alueen poikki menevän tien leikkausta ja alueen poikki risteilevien poluilla tehtiin ns. pintapomintaa. Asutuille ja rakennetuille alueille ei menty, eikä piha-alueiden lähistöllä tehty koekuoppia. Alueelta löytyi kvartsi-iskoksia polun pinnalta, polun varteen tehdystä koekuopasta ja tieleikkauksesta, kaikkia todettuja löytöjä ei otettu talteen. Seuraavat otettiin talteen, löydöille haetaan päänumero ja ne toimitetaan museoviraston arkistoon.

N	E	LÖYTÖKONTEKSTI
7048227	337633	tieleikkaus, eteläinen alue
7048410	337594	polulta, pohjoinen alue
7048418	337586	koekuopasta, pohjoinen alue
7048457	337583	polulta, pohjoinen alue
7048467	337522	tieleikkaus, pohjoinen alue

Muinajäänösrajaus ehdotus on tehty maaperäkartan, löytötietojen (aikaisemmat ja nyt tehdyt) ja topografian perusteella. Rajauksen ulkopuolelle on jätetty nykyisin rakennetut alueet. Paikoitellen rakentaminen voi kuitenkin olla niin kevyttä, että rakennusten alla tai ympäristössä saattaa olla säilyneitä jäänteitä. Nyt rakennetut alueet on kuitenkin rajattu muinajäänösalue rajausehdotuksen ulkopuolelle. Rajaus käsittää kaksi erillistä aluetta joiden välisellä alueella ei ole nykyisellä tiedolla havaintoja kivikautisesta asuinpaikasta. Välialue vaikuttaa muutoin enemmän muokatulle (nykyaikaisia kuoppia). Muinajäänösalueiden rajaus perustuu arvi-

oon. Kivikautisen asuinpaikan, tai mahdollisesti useampien eriaikaisten asuinpaikkojen säilyneisyyden ja laajuuden selvittäminen edellyttäisi laajempia tutkimuksia.



Eteläisempää aluetta vasemmalla kuvattuna pohjoiseen ja oikealla etelä-kaakkoon.



Eteläisellä alueella Rantatien tieleikkauksesta löytyi kvartsi-iskos lapion kohdalta. Vasemmalla aluetta Rantatien länsipuolella.



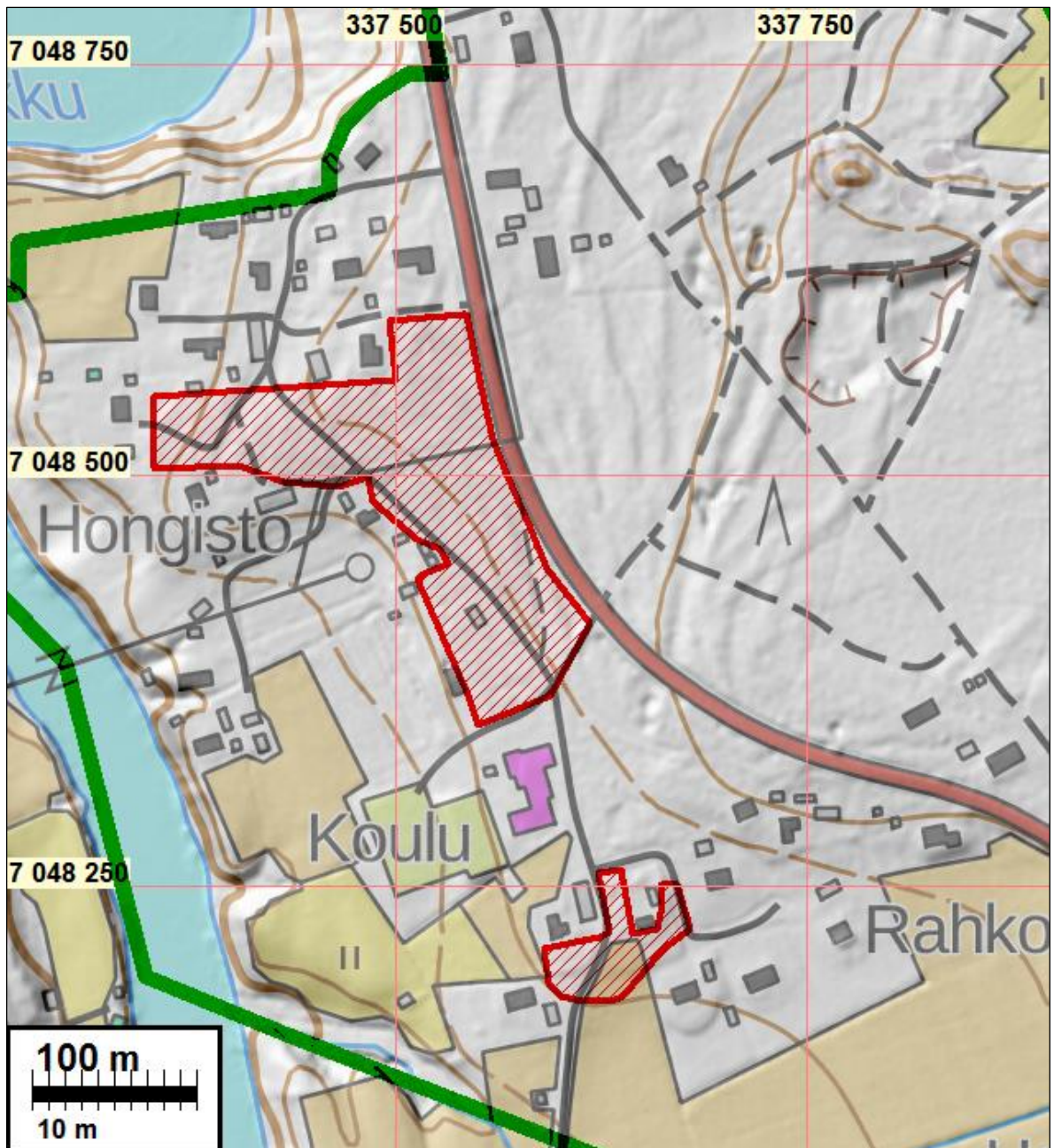
Vasen. Rantatietä pohjoisemmalla alueella kuvattuna pohjoiseen, oikealla polku, jonka pinnalla todettiin kvartsi-iskoksia. Oikea. kangasmetsän poikki menevä polku jonka pinnalla löytyi kvartsi-iskoksia. Kuva etelään.



Vasen. Rantatien itäpuolen tieleikkauksesta löytyi kvartsi-iskos lapion osoittamalta kohdalta. Oikea. Lähi-
kuva tieleikkauksesta.



Vasen. Pohjoisemman alueen eteläistä ja keskistä osaa Rantatien reunoilla.



Muinaisjäännösrajaus punaisella,

4. OOSINKALLIO

Mj.tunnus: uusi kohde
 Status: kiinteä muinaisjäännös
 Tyyppi: tervahauta
 Ajoitus: historiallinen

Koodin: N: 7048392 E: 337919

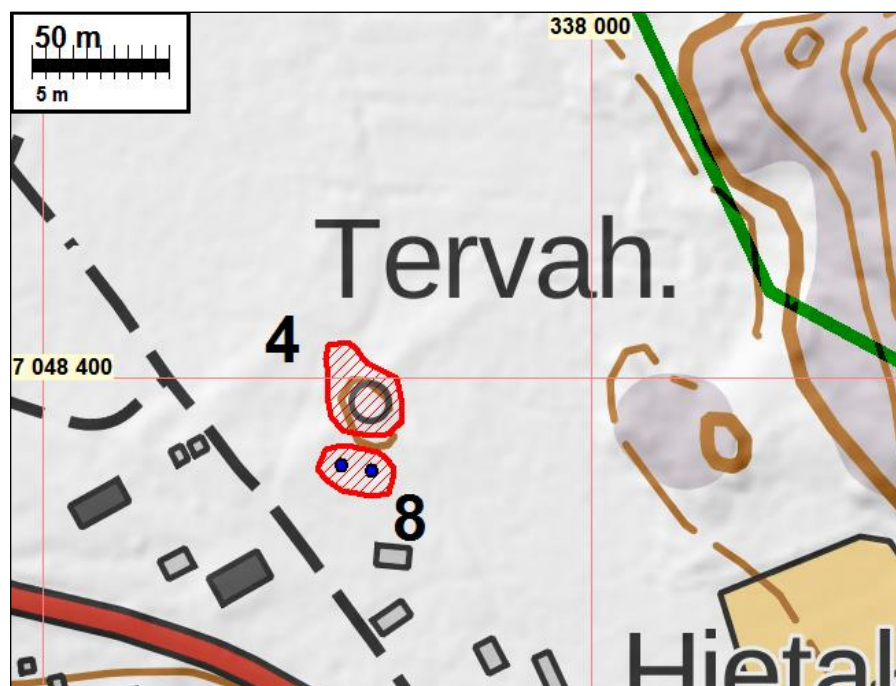
Tutkijat: Johanna Rahtola inventointi 2020.

Huomiot: Tervahauta sijaitsee Järveläntien pohjoispuoleisella mäntykankaalla. Tervahaudan läheisyydessä risteilee useita polkuja. Tervahauta on noin 18 m Ø. Halssi osoittaa luoteeseen ja se jatkuu noin 10 m pitkänä kaivantona polkujen risteyskohdalle. Tervahaudan ympäristössä useita pienempiä kuoppia, joista osa täysin nykyaikaisia osa mahdollisesti vanhempia tervahaudan käyttöön liittyviä.



Vasen. Tervahauta kuvattuna kaakkoon.

Oikea. tervahaudasta luoteeseen johtava halssi ja kaivanto kuvattuna luoteeseen.



5. KARJAHAKA

Mj.tunnus: uusi kohde
 Status: kiinteä muinaisjäänös
 Tyyppi: tervahauta
 Ajoitus: historiallinen

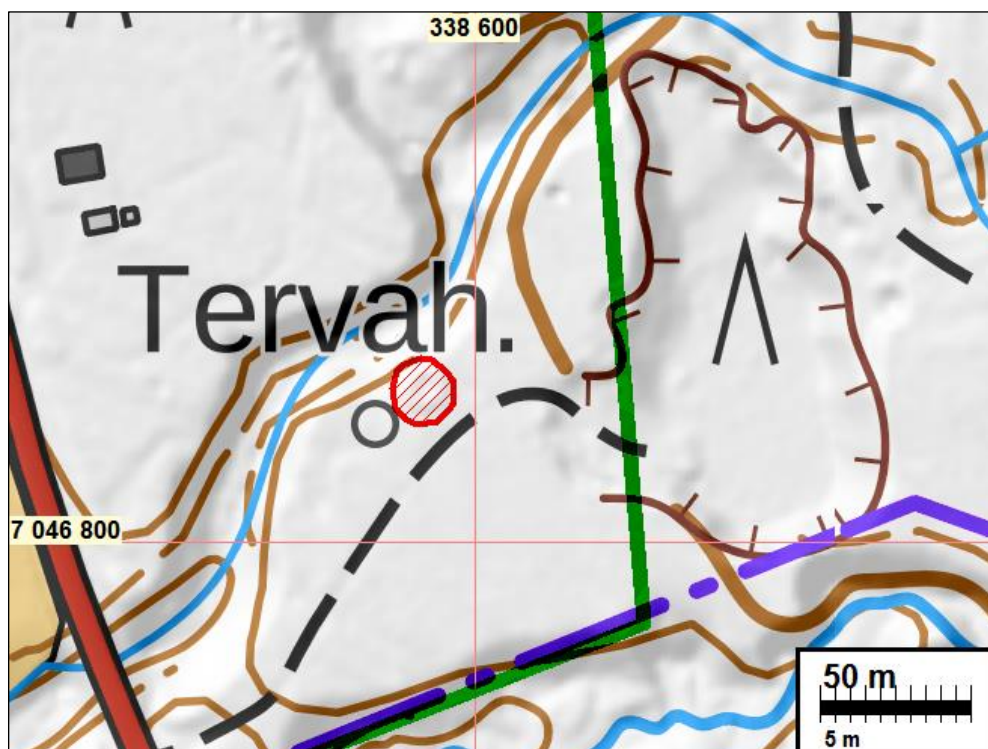
Koodin: N: 7046850 E: 338582

Tutkijat: Johanna Rahtola inventointi 2020.

Huomiot: Tervahauta, joka on merkitty peruskartalla ja näkyy selvästi myös lidar-aineistossa. Peruskartalle merkitty tervahaudan sijainti poikkeaa sen todellisesta sijainnista. Tervahauta sijaitsee Järveläntien itäpuolelta lähtevän polun pohjoispuolella Kaustisen ja Vetelin rajan tuntumassa. Tervahauta on tiheän nuoren kuusikon keskellä. Tarkempien havaintojen tekeminen tai valokuvat eivät kohteesta sen vuoksi onnistu. Tervahauta on noin 18 m Ø.



Tervahaudan vallia tiheän nuoren kuusikon keskellä.

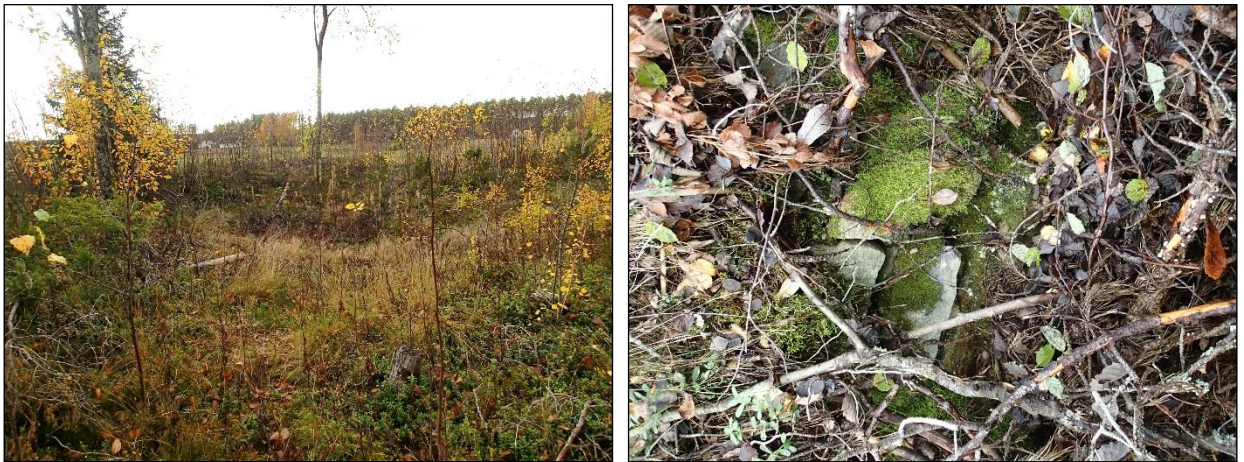


6. MIKONTANHUA

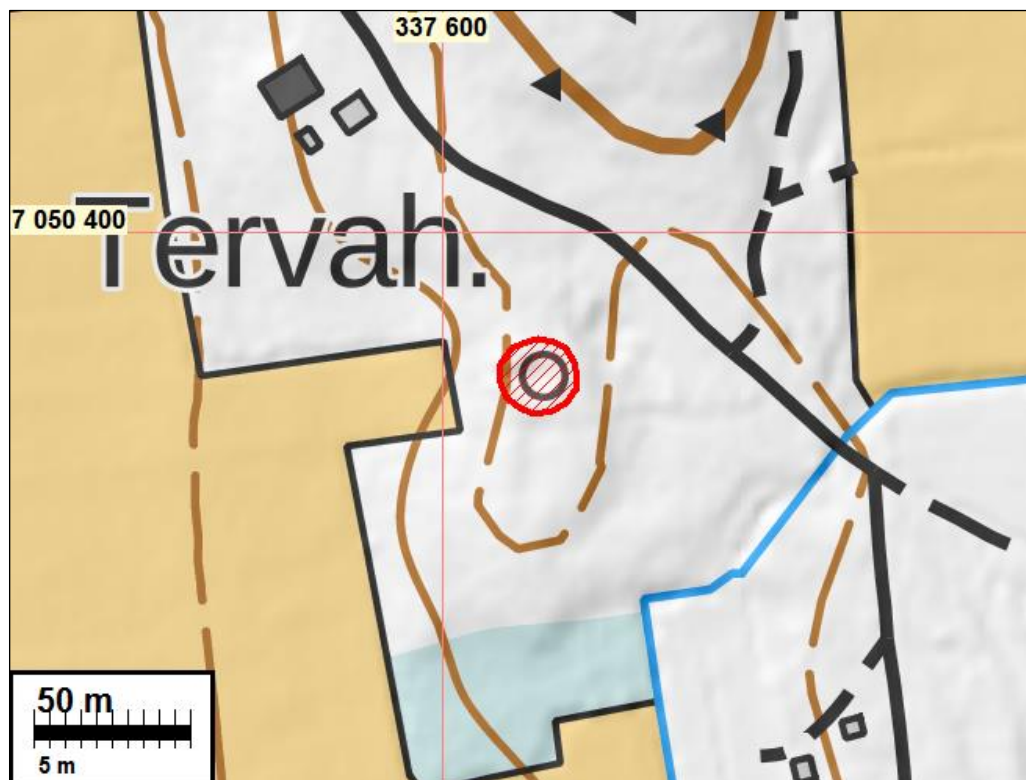
Mj.tunnus: uusi kohde
 Status: kiinteä muinaisjäännös
 Tyyppi: tervahauta
 Ajoitus: historiallinen

Koodin: N: 7050355 E: 337633

Tutkijat: Johanna Rahtola inventointi 2020.
 Huomiot: Tervahauta mäntykankaalla Mikontanhuantien lounaispuolella, pellon itäpuolella.
 Tervahaudan koko noin 20 m Ø. Kivistä ladottu halssi länteen.



Vasemmalla tervahauta kuvattuna länteen, oikealla tervahaudan kivettyä halssia.

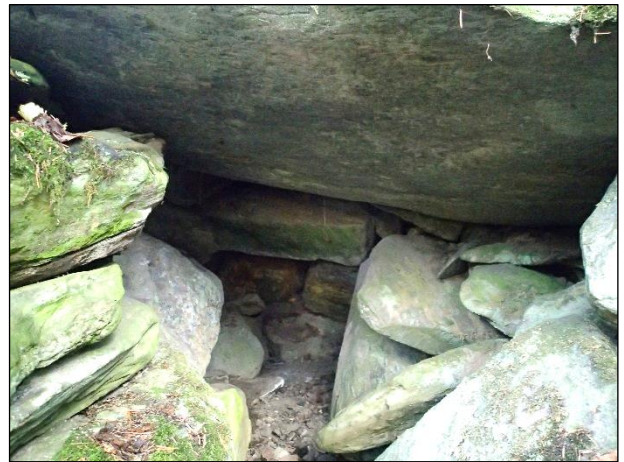


7. KOTIKANGAS

Mj.tunnus: uusi kohde
 Status: kiinteä muinaisjäännös
 Tyyppi: tervahauta
 Ajoitus: historiallinen

Koodin: N: 7052380 E: 333847

Tutkijat: Johanna Rahtola inventointi 2020.
 Huomiot: Tervahauta Kansanopiston länsipuolisella mäntykankaalla. Tervahaudan koko noin 20 m Ø. Kivetty halssi lounaaseen.



Vasemmalla tervahauta kuvattuna länteen ja oikealla tervahaudan kivettyä halssia.

8. OOSINKALLIO 2

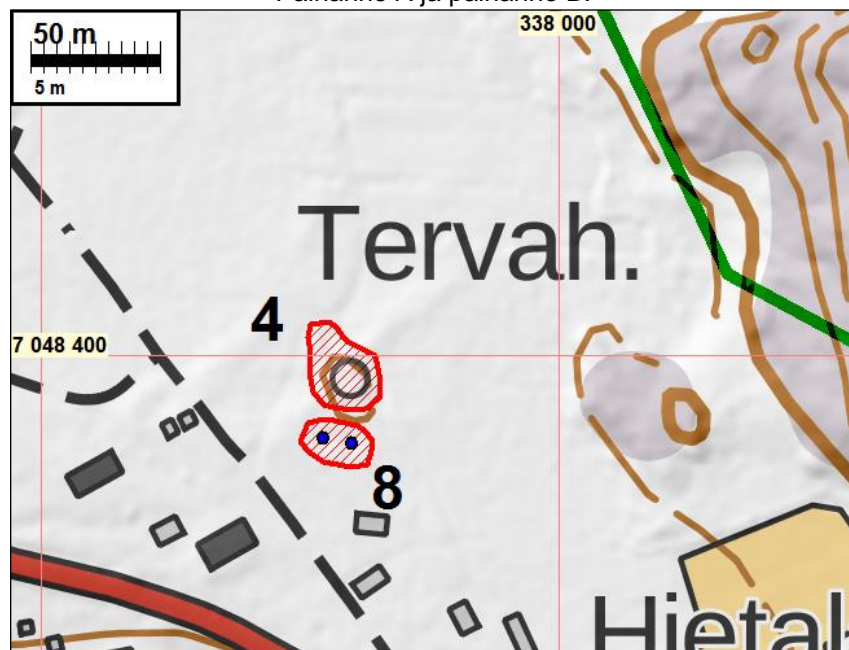
Mj.tunnus: uusi kohde
 Status: kiinteä muinaisjäännös
 Tyyppi: pyyntikuoppa
 Ajoitus: ajoittamaton

Koodin: N: 7048368 E: 337909

Tutkijat: Johanna Rahtola inventointi 2020.
 Huomiot: Selkeät pyöreät kuopat (N 7048368 E 337909 kuoppa A ja N 7048366 E 337920 kuoppa B). Kyseessä mahdollisesti pyyntikuopat tai viereiseen tervahaudaan liittyvään toimintaan linkittyvä kuopat. Kuopissa selvä podsolimaannos, joten kuopat eivät ole nykyaikaisia. Kuopat noin 8 m Ø, syvyys noin 1-1,2 m. Kuoppien merkitys ja ajoitus epäselvä. Kuopat ovat kuitenkin selvästi ihmisen tekemiä ja nykyaikaa vanhempia.



Painanne A ja painanne B.



Muu kulttuuriperintökohde

9. MOSALAN MYLLY

Mj.tunnus: uusi kohde
 Status: muu kulttuuriperintökohde
 Tyyppi: mylly, myllypaikka
 Ajoitus: historiallinen

Koodin: N: 7050412 E: 336283

Tutkijat: Johanna Rahtola inventointi 2020.

Huomiot: Varsinainen Mosalan myllyn rakennus sijaitsee joen toisella puolella nyt määritellyn tutkimusalueen ulkopuolella. Tutkimusalueella on betonisia myllypadon osia, sekä luonnoskivistä kasatun mylly/patorakenteen jäänteitä. Myllypadon ja muiden myllyrakenteiden jäänteet sijoittuvat osin edelleen asutun omakotitalon piha-alueelle. Osa rakenteista selvästi nykyaikaisia, osa rakenteista sellaisia, joiden ajoitusta on vaikea arvioida. Mosalan kosken nimi on aikaisemmin ollut Kentalan koski. Kausti-

sen vanhimpia taloja on ollut Kentalan talo. Kentalan Talon myllystä on maininta vuodelta 1586 (Toivonen 1995). Kyseinen myllypaikka voi juotua 1500-luvun lopulle ja olla lähteissä mainittu Kentalan mylly. Pitäjänkartalla mylly sijaitseen Geddala nimisen talon lähistöllä. Samalla pitäjänkartalla on kyseisen kohdan lähistölle merkitty muitakin myllyjä, näiden kohdalla maastossa ei kuitenkaan havaittu mitään mylly/patorakenteiden jäänteitä. Edellä kuvatun perusteella arvioin vanhan myllypaikan olevan statukseltaan muu kulttuuriperintökohde.



Vasemmalla betonirakenteista myllypatoa kuvattuna kohti vanhaa myllyrakennusta, oikealla rannalla kivistä tehdyn rakenteenteen jääne.



Myllypaikka vuosina 1847, 1892 laaditulla pitäjänkartalla ja vuoden 1953 peruskartalla sinisen rajauksen sisällä.

